



PROXIMA
SOCIALE

Služby
v komunitě

NEZDI – PROXIMA SOCIALE



Výroční zpráva | Annual report | 2012

Prvky jubilejní komunikace použité ve vlacích ČD

Elements of anniversary communication used in Czech Railways trains



20let
1993–2013

PROXIMA SOCIALE | Služby v komunitě

„Někdy zajdu do nízkoprahového klubu Proxima Sociale. Napadlo mě vydělat si nějaký peníze přes prázdniny na brigádě. Nevěděla jsem jak na to. Myslela jsem, že mi brigádu seženou pracovníci klubu. Takhle jednoduše to ale nefunguje. Každého, kdo má zájem, naučí, co musí udělat sám. Měla jsem štěstí. Náhodou se od Jirky z klubu dozvěděli, že jeho táta shání na léto lidi. Dali mi to vědět, pomohli se životopisem a dobře mě připravili na jednání. Pak už jsem si všechno uměla zařídit sama. Brigádu jsem díky Proxima Sociale dostala.“

(Jana 17 let)

„Nedodělal jsem střední a potřebuju prachy. Bydlím po ubytovnách, nemůžu najít práci a jsem na všechno sám. Potřebuju někoho, kdo mi pomůže a bude se o mě zajímat. Potkal jsem terénní pracovníky Proxima Sociale, který zajímám a snaží se mi pomoci.“

(Franta 18 let)

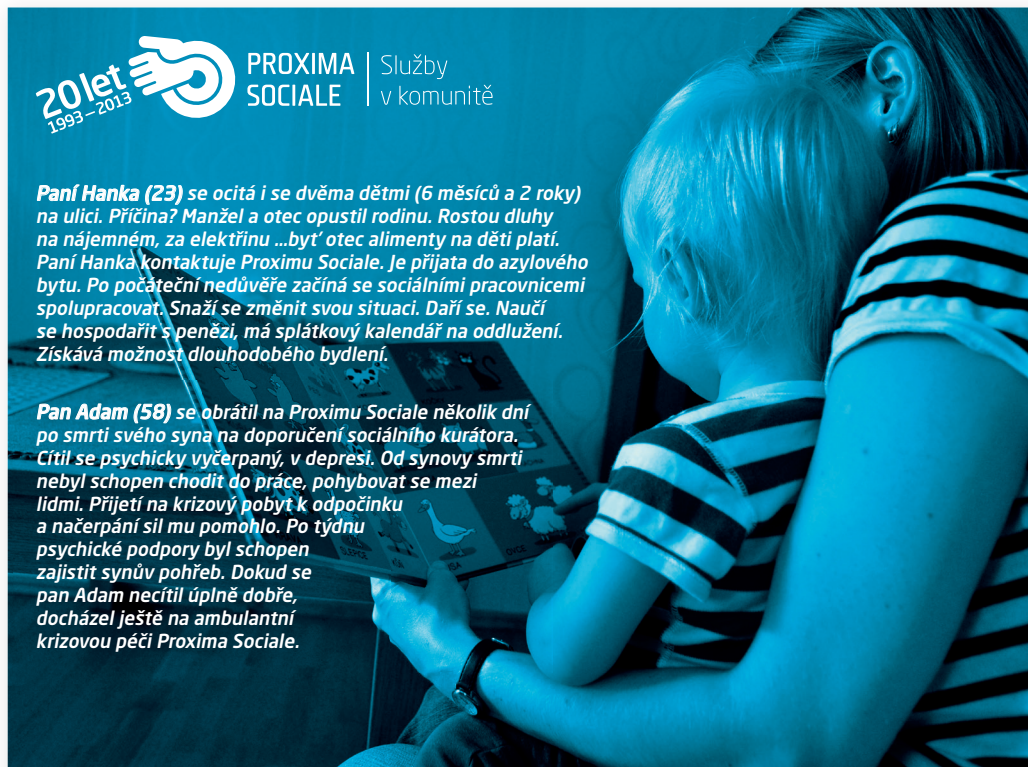
PROGRAMY PRO DĚTI A MLÁDEŽ:
NÍZKOPRAHOVÉ PROGRAMY (terénní programy, nízkoprahové kluby, příměstské tábory) – PROBAČNÍ PROGRAMY – MEZINÁRODNÍ SPOLUPRÁCE (výměny mládeže, pobytové akce)

Nízkoprahové služby pro děti a mládež Proxima Sociale:
Praha 9 – Praha 11 – Praha 12 – Praha 13 – Praha 16 – Mladá Boleslav – Dobříš

PROXIMA SOCIALE SLAVÍ LETOS SPolečně S VÁMI 20 LET
Pomáháme komunitě

Proxima Sociale, o.s.
Rakovského 3138
143 00 Praha 12 – Modřany
Tel: 277 007 280 (8:00 – 16:00)
E-mail: office@proximasociale.cz

www.proximasociale.cz



20let
1993–2013

PROXIMA SOCIALE | Služby v komunitě

Paní Hanka (23) se ocitá i se dvěma dětmi (6 měsíců a 2 roky) na ulici. Příčina? Manžel a otec opustil rodinu. Rostou dluhy na nájemném, za elektřinu ...byť otec alimony na děti platí. Paní Hanka kontaktuje Proximu Sociale. Je přijata do azylového bytu. Po počáteční nedůvěře začíná se sociálními pracovníky spolupracovat. Snaží se změnit svou situaci. Daří se. Naučí se hospodařit s penězi, má splátkový kalendář na oddlužení. Získává možnost dlouhodobého bydlení.

Pan Adam (58) se obrátil na Proximu Sociale několik dní po smrti svého syna na doporučení sociálního kurátora. Cítil se psychicky vyčerpaný, v depresi. Od synovy smrti nebyl schopen chodit do práce, pohybovat se mezi lidmi. Přijetí na krizový pobyt k odpočinku a načerpání sil mu pomohlo. Po týdnu psychické podpory byl schopen zajistit synův pohřeb. Dokud se pan Adam necítil úplně dobře, docházel ještě na ambulanci krizovou péčí Proxima Sociale.

POBYTOVÉ A PORADENSKÉ PROGRAMY:
azylový byt, krizová pomoc, občanská poradna, sanace rodiny

PROXIMA SOCIALE SLAVÍ LETOS SPolečně S VÁMI 20 LET
Pomáháme komunitě

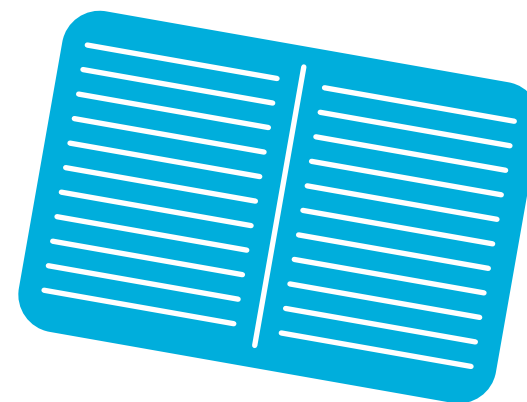
Proxima Sociale, o.s.
Rakovského 3138
143 00 Praha 12 – Modřany
Tel: 277 007 280 (8:00 – 16:00)
E-mail: office@proximasociale.cz

www.proximasociale.cz



Obsah | Contents

1.	Úvodní slovo Foreword	2	6.	Rozvoj programů a spolupráce Program Development and Cooperation	19
2.	Poslání a cíle Mission and Objectives	3	7.	Individuální projekty Individual Projects	21
3.	Historie History	4	8.	Orgány sdružení, Podpora programů, Odborná způsobilost, Kontroly Association Authorities, Program Support, Professional Competence, Controls	22
4.	Organizační struktura Organizational Structure	6	9.	Finanční zpráva a výrok auditora Financial Statements and Auditor's Report	24
5.	Programy Programs	7	9.1.	Proxima Sociale, o.s.	24
5.1.	Programy pro děti a mládež Programs for Children and Youth	7	9.1.1.	Náklady a výnosy Expenses and revenues	24
5.1.1.	Nízkoprahové programy Drop-in Programs	7	9.1.2.	Výkaz zisku a ztráty Profit and loss statement	25
5.1.1.1.	Praha 9, 11, 12, 13, 16 (Kraj Praha) Prague 9, 11, 12, 13, 16 (Prague Region)	7	9.1.3.	Rozvaha (Bilance) Balance sheet	25
5.1.1.2.	Mladá Boleslav, Dobříš (Středočeský kraj) Mladá Boleslav, Dobříš (Central Bohemia Region)	8	9.1.4.	Výrok auditora Auditor's statement	26
5.1.2.	Probační programy Probation Programs	9	9.2.	o.s. Nezdí – Proxima Sociale	27
5.1.3.	Mezinárodní spolupráce International Cooperation	10	9.2.1.	Náklady a výnosy Expenses and revenues	27
5.2.	Pobytové a poradenské programy Consulting and Residence Programs	11	9.2.2.	Výkaz zisku a ztráty Profit and loss statement	27
5.2.1.	Azylový byt Sanctuary Accommodation	11	9.2.3.	Rozvaha (Bilance) Balance sheet	28
5.2.2.	Krizová pomoc Emergency Assistance	12	9.2.4.	Výrok auditora Auditor's statement	29
5.2.3.	Občanská poradna Civic Advisory Centre	13	10.	Poděkování Appreciation	30
5.2.4.	Sanace rodiny Improvement of the Family Life	13	11.	Kontakty Contacts	32
5.3.	Výchovné a vzdělávací programy Educational Programs	15			
5.3.1.	Program primární prevence Primary Prevention Program	15			
5.3.2.	Adaptační pobyty Adaptation Stays	16			
5.3.3.	Příměstské tábory Off-city Camps	16			
5.3.4.	Selektivní a indikovaná prevence – intervence Selective and Indicated Prevention - Intervention	17			
5.3.5.	Vnitřní vzdělávání Internal Education	17			
5.3.6.	Stáže a praxe studentů Students' Internships and Work Experience	17			
5.3.7.	Dobrovolnický program Volunteer Program	18			



1. Úvodní slovo | Foreword

**Vážení čtenáři výroční zprávy,
vážení přátelé Proxima Sociale, o.s. a o.s. Nezdi-Proxima Sociale,**

rok 2012 byl pro nás všechny především rokem velkého očekávání, jak to vlastně všechno na konci roku dopadne. Podařilo se nám získat finanční prostředky z Individuálního projektu Středočeského kraje pro nízkoprahový klub pro děti a mládež v Mladé Boleslavi, a to až do listopadu 2013. Klub Radotín se přestěhoval do nových prostor v areálu školy. Od ledna účtuje organizaci nová účetní, paní Ing. Hana Hájková, která je zároveň registrovanou daňovou poradkyní. Plně se rozběhl nový program sanace rodiny, a to především na Praze 12. Díky sponzorským darům se nám podařilo dovybavit služby v lokalitách i vedení organizace nábytkem a dalším materiálně technickým vybavením. Nově jsme realizovali adaptační pobyty pro školy, lektoři začali výcvik v selektivní a indikované prevenci. To vše probíhalo za standardního fungování služeb a programů.

Děkuji především všem svým kolegům a spolupracovníkům za úspěšné zvládnutí roku 2012. Děkuji všem poskytovatelům finančních a materiálních prostředků, bez nichž bychom potřebné programy a služby nemohli realizovat. Děkuji všem partnerům, příznivcům a sympatizantům za jejich práci a podporu.

V roce 2013 slavíme 20 let existence občanského sdružení Proxima Sociale, které za dobu svého fungování ušlo úctyhodnou cestou - stalo se neopominutelným poskytovatelem sociálních, preventivních a výchovně vzdělávacích služeb a programů v Praze. A je téměř symbolické, že po 20 letech existence se bude transformovat na obecně prospěšnou společnost, tzn. na výrazně jiný typ právnické osoby.

Tak popřejme společně Proximě, aby těch druhých dvacet let bylo alespoň stejně úspěšných jako těch prvních.

Ivo Kačaba
ředitel

**Dear readers of the annual report,
Dear friends of Proxima Sociale Civic Association
and Nezdi-Proxima Sociale Civic Association,**

The year 2012 was primarily marked by our restive awaiting of how it all will come off in the end of the year. We managed to raise funds from the Individual project of Central Bohemia Region for the drop-in club for children and youth in Mladá Boleslav, effective up to November 2013. Radotín Club moved to new premises in the school grounds. New accountant, Mrs. Hana Hájková, MSc., who is also a certified tax advisor, has kept our books since January. The new programme of Improvement of the family life has been successfully running, especially in Prague 12. Thanks to sponsorship and donations we were able to furnish the local services as well as the organisation management with furniture and other material/technical equipment. Newly we have implemented the adaptation stays for schools; the trainers started with the training in selective and indicated prevention. All of this was happening during standard operation of our services and programs.

My thanks go especially to all my colleagues and workmates for their successful dealing with the year 2012. I express my gratitude to all the providers of financial and material support without whom we wouldn't be able to implement the programs and services. I thank to all our partners, sponsors and sympathizers for their work and support.

In 2013 Proxima Sociale civic association will celebrate its 20th anniversary. The organisation has covered a considerable journey – it became an essential provider of social, prevention and educational services and programs in Prague. And what is almost symbolic is that after 20 years of its existence the civic association will transform to a public benefit organisation (o.p.s.), i.e. markedly different type of legal entity.

Let's wish Proxima that its next twenty years are at least as successful as were the first two decades.

Ivo Kačaba
Director

2. Poslání a cíle | Mission and Objectives

Občanské sdružení Proxima Sociale, o.s. vzniklo dne 27. 12. 1993, svou činnost začalo realizovat 1. 1. 1995. Občanské sdružení Proxima Sociale, o.s. je nestátní nezisková organizace.

Poslání

Posláním občanského sdružení Proxima Sociale, o.s. je zvyšování kvality života občanů a pomoc překonat jim nepříznivé životní situace.

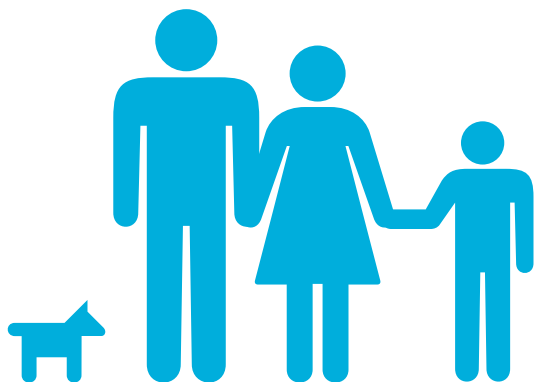
Cílové skupiny

Poskytujeme komplex sociálních služeb určený těmto cílovým skupinám:

- neorganizované děti a mládež
- mladiství pachatelé trestné činnosti
- matky s dětmi
- rodiny s dětmi
- občané potřebující odborné sociální poradenství
- občané potřebující krizovou pomoc

Cíle

1. poskytovat specifické typy sociálních služeb, především komunitního a nízkoprahového charakteru, dle potřeb cílových skupin v místě působení:
 - nízkoprahová zařízení pro děti a mládež
 - terénní programy
 - programy prevence rizikových jevů
 - probační a resocializační programy
 - azylové bydlení
 - krizová pomoc
 - odborné sociální poradenství
 - sanace rodiny
2. zvyšovat kvalitu poskytovaných sociálních služeb:
 - zavádění standardů kvality a metodiky práce
 - zvyšování povědomí o principech preventivní a komunitní sociální práce
 - vzdělávání pracovníků, rozvoj lidských zdrojů v organizaci
3. podílet se v regionech své působnosti na:
 - komunitním plánování
 - partnerství s obcí
 - partnerství se subjekty působícími v regionu
 - motivaci občanů k zapojení do dění místní komunity
 - preventivních programech
 - pracovních programech
4. vytvářet další programy dle poptávky místní komunity
5. rozvíjet fenomén dobrovolnictví v oblasti sociálních služeb
6. rozvíjet mezinárodní spolupráci v rámci svého působení



Proxima Sociale Civic Association was established on December 27, 1993 and started to implement its activities on January 1, 1995. **Proxima Sociale Civic Association** is a non-governmental, non-profit organization.

Mission

Proxima Sociale's mission is to increase the quality of civic life and to help to overcome adverse life situations.

Target groups

We provide complex of social services designed for the following target groups:

- unorganized groups of children and youth
- juvenile criminal offenders
- mothers with children
- citizens in need of professional social advice
- citizens in need of emergency assistance

Objectives

1. To provide specific types of social services, particularly of the community and drop-in nature, according to the needs of target groups in their place of activity:
 - drop-in facilities for children and youth
 - outreach programs
 - programs of prevention of risk events
 - probation and rehabilitation programs
 - sanctuary accommodation
 - emergency assistance
 - professional social advice
 - improvement of family life
2. To improve the quality of social services
 - implementation of quality standards and methods of work
 - raising awareness about the principles of drop-in and community social work
 - staff training, development of human resources in the organization
3. In the regions of our activity to participate on:
 - community planning
 - partnership with community
 - partnerships with entities operating in the region
 - encouragement of citizens to participate in local community events
 - preventive programs
 - employment programs
4. To generate programs according to the demand of local communities
5. To develop the phenomenon of volunteering in social services
6. To develop international cooperation in the framework of our activities

3. Historie | History

1993 __založení sdružení | [Association establishment](#)

1994 __příprava zahájení činnosti: psaní projektů (program Phare EU), získávání prostor | [Launching of preparation activities: writing projects \(EU Phare program\), obtaining of working premises](#)

1995 __zahájení činnosti Komunitního centra Krok v Praze 12 (Modřany) | [Start-up of the Step Community Centre in Prague 12 \(Modřany\)](#)

1996 __zahájení terénní práce s mládeží | [Start-up of outreach work with the youth](#)

1997 __zahájen probační a resocializační program, nový klub „Garáž“ s U - rampou, marigotka „Bouda“ jako zázemí pro terénní pracovníky - obě místa v regionu Praha 12 (Modřany) | [Initiation of the probation and rehabilitation program, a new club "Garage" with U - ramp, "The Hut" trailer as a base for the field workers - both places are in the region of Prague 12 \(Modřany\)](#)

1998 __do azylového bytu poprvé přijímány i matky s dětmi | [The sanctuary accommodation admits mothers with children for the first time](#)

1999 __zapojení do přípravy standardů kvality v sociálních službách | [Involvement in the preparation of quality standards in social services](#)

2000 __otevření nízkoprahového klubu Jižní pól v Praze 11 (Jižní Město) | [Opening of the South Pole Drop-in Club in Prague 11 \(South City\)](#)

2001 __zapojení do pracovní skupiny České asociace streetwork, zahájení mezinárodní spolupráce v oblasti dětí a mládeže | [Involvement in the Working Group of the Czech Streetwork Association, initiation of international cooperation in the area of children and youth](#)

2002 __otevření občanské poradny v Praze 12 (Modřany) | [Opening of the Civic Advisory Centre in Prague 12 \(Modřany\)](#)

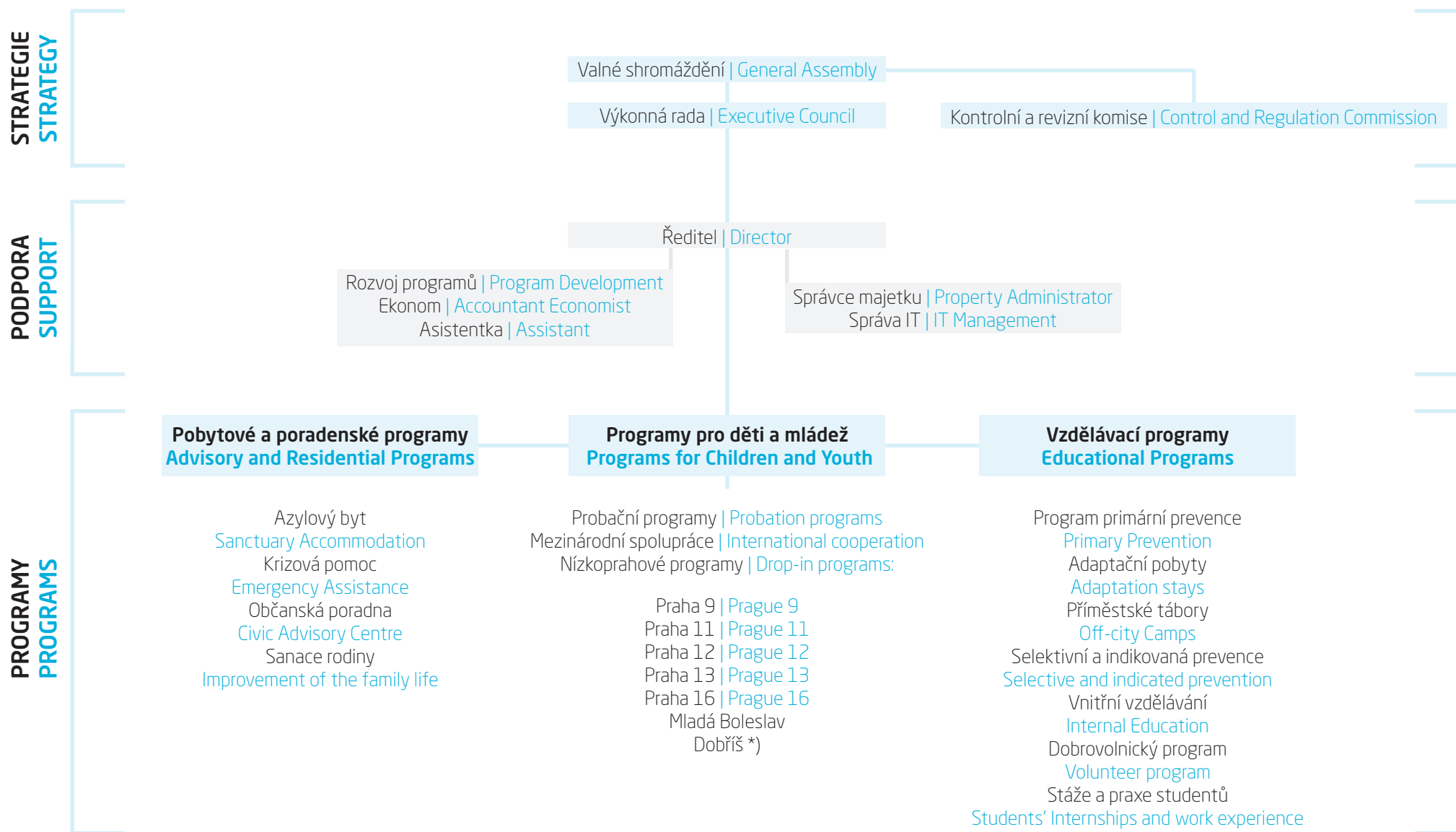
2003 __iniciace procesu komunitního plánování sociálních služeb v Praze 12, zavádění standardů kvality sociálních služeb MPSV | [Initiation of the process of community planning of social services in Prague 12, introduction of quality standards for social services by Ministry of Labour and Social Affairs](#)

2004 __zahájení poskytování programů primární prevence, zahájení programu Job klub | [Starting to provide primary prevention programs, start-up of the Job Club program](#)

- 2005**__maringotka „Libuschka“ jako zázemí pro terénní pracovníky v regionu Praha 12 (Libuš), studijní cesta do partnerských organizací v Německu, Belgii a Holandsku, získání prostředků z evropských strukturálních fondů (JPD 3) | [Newly opened "Libuschka" trailer as a base field for the workers in the region of Prague 12 \(Libuš\), a study visit to the partner organizations in Germany, Belgium and Holland, obtaining of funds from the European Structural Funds \(SPD 3\)](#)
- 2006**__realizace partnerských projektů s Asociací občanských poraden a VOŠ sociální Jabok, zahájení mezinárodních pobytových programů pro mládež | [Implementation of partnership projects with the Association of Civic Advisory Centres and the Jabok College, start-up of international residential programs for youth](#)
- 2007**__převzetí nízkoprahového klubu Radotín v Praze 16, všechny služby a programy mají certifikace, resp. akreditace kvality | [Taking-over the Radotín Drop-in Club in Prague 16, all services and programs are certified, or have a quality accreditation](#)
- 2008**__zahájení terénních programů pro mládež v Praze 13 (Velká Ohrada), z důvodu nedostatku financí uzavření Job klubu | [Initiation of outreach programs for the youth in Prague 13 \(Velká Ohrada\), the Job Club closes as a result of the funds shortage](#)
- 2009**__zahájení poskytování služby Krizová pomoc v Praze 12 (Modřany), registrování klubu „Činžák“ v Mladé Boleslavi, zahájení realizace terénních programů v Praze 9 | [Initiation of Emergency Assistance service in Prague 12 \(Modřany\), registering the "Činžák" \(Rental building\) drop-in club in Mladá Boleslav, starting the implementation of outreach programs in Prague 9](#)
- 2010**__otevření nízkoprahového klubu JednaTrojka v Praze 13 (Stodůlky), ve Středočeském kraji otevření nízkoprahového klubu Činžák v Mladé Boleslavi, v Dobříši otevření Kontaktního místa Občanské poradny a zastřešení nízkoprahového klubu Terén o.s. Nezdi – Proxima Sociale, vítěz národního kola projektů prevence kriminality (reprezentace ČR v Bruselu) | [Opening of the JednaTrojka drop-in club in Prague 13 \(Stodulky\), opening of the Činžák drop-in club in Mlada Boleslav, Central Bohemia region; opening of the Contact point of the Civic Advisory Centre and taking over the Teren drop-in club of Nezdi – Proxima Sociale civic association; winning the national round of the competition for the best crime prevention project \(representing the Czech Republic in Brussels\)](#)
- 2011**__propojení služeb v regionech s datovým serverem v Modřanech, přechod na novou programovou strukturu sdílených složek, získání služebního Sociálního automobilu, vítěz národního kola projektů prevence kriminality (reprezentace ČR ve Varšavě) | [Connecting the services in regions with data server in Modřany, changing over to new program structure of shared files; winning the national round of the competition for the best crime prevention project \(representing the Czech Republic in Warsaw\)](#)
- 2012**__výrazné materiálně technické dovybavení služeb a vedení, nová účetní organizace, otevření nového programu Sanace rodiny v Praze 12 a v Praze 2, nově adaptační výjezdy pro školy, nová grafická image organizace | [Significant furnishing of the local services as well as of the organisation management with furniture and other material/technical equipment; start-up of the Improvement of the family life program in Prague 12 and Prague 2; new adaptation stays for schools; new graphical image of the organisation](#)

4. Organizační struktura | Organizational Structure

Proxima Sociale, o.s. k 31. 3. 2013 | Proxima Sociale, civic association as of 31 March 2013



*) Nízkoprahový klub Terén pro děti a mládež v Dobříši provozuje o.s. Nezdí – Proxima Sociale, které je organicky propojeno s Proximou Sociale, o.s. (je začleněno do programové a řídicí struktury Proxima Sociale, o.s.) | Teren drop-in club for children and youth in Dobříš is run by Nezdí – Proxima Sociale civic association, which is organically interconnected with Proxima Sociale civic association (it is incorporated in the program and operational structure of Proxima Sociale civic association).

5. Programy | Programs

5.1. Programy pro děti a mládež

Vedoucí programů pro děti a mládež: Jaroslava Janíčková

Zástupce: PhDr. Zdena Filípková

Supervize: PhDr. Olga Pohlová, Daniel Kaucký, DiS.

5.1.1. Nízkoprahové programy

Poslání:

Posláním nízkoprahových služeb je v rámci předcházení rizik spojených s životním stylem a obdobím dospívání poskytovat bezpečný prostor a nabízet možnost pro volnočasové aktivity dětem a mládeži ve věku 12 až 22 let. Poskytovat bezplatně a anonymně poradenství, podporu a pomoc při řešení životních situací, s kterými si mladí lidé nevědí rady a jsou pro ně obtížně řešitelné.

Cílová skupina:

Děti a mládež:

- ve věku 12 – 19 let
- mající bydliště zpravidla v místě působení programů
- v obtížné životní situaci

Ve vybraných případech jsme schopni pracovat individuálně i nad věkový rámec cílové skupiny.

Cíle:

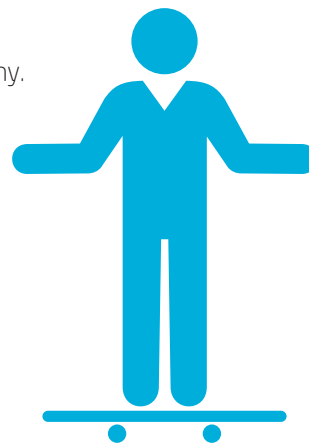
- poskytnout podporu a pomoc v obtížných životních situacích
- podporovat pozitivní změnu v životě cílové skupiny
- doprovázet cílovou skupinu v zátěžovém období dospívání
- omezit rizika spojená s životním stylem cílové skupiny
- podporovat cílovou skupinu k aktivnímu a samostatnému řešení svých obtíží
- motivovat cílovou skupinu k zapojení do dění místní komunity
- motivovat cílovou skupinu k aktivnímu trávení volného času
- zvyšovat kompetence cílové skupiny v uplatnění na trhu práce
- omezit riziko sociálního vyloučení

Charakteristika:

Nízkoprahová zařízení pro děti a mládež (NZDM) jsou kluby, ve kterých pracují profesionální sociální pracovníci.

Pomáhají mladým lidem s jejich obtížemi (škola, rodina, vztahy), připravují s nimi kulturní, sportovní a společenské programy a v neposlední řadě dbají na dodržování bezpečného prostoru klubů (bez drog, agrese a alkoholu).

Terénní programy pro děti a mládež vyhledávají v ulicích měst a sídlišť mladé lidi, kteří nechtějí nebo nemohou



5.1. Programs for Children and Youth

Manager of programs for children and youth: Jaroslava Janíčková

Deputy manager of programs for children and youth:

PhDr. Zdena Filípková

Supervisor: PhDr. Olga Pohlová, Daniel Kaucký, DiS

5.1.1. Drop-in Programs

Mission: The mission of the drop-in services is to provide a safe space and option of free-time activities to children and youth aged 12 – 22 years while preventing them from risks connected to lifestyle and adolescence. To provide free and anonymous counselling, support and assistance in dealing with difficult life situations which young people are not able to cope with.

Target group:

Children and youth:

- aged 12 – 19 years
- usually residing in the program area
- in difficult life situation

In some cases we are able to work individually and over the age limit of the target group.

Objectives:

- Providing support and assistance in difficult life situations
- Promoting positive change in the life of the target group
- Accompanying the target group in the stress during adolescence
- Reducing the risks associated with the lifestyle of the target group
- Supporting the target group for active and independent solution to their problems
- Encouraging the target group to participate in the local community events
- Encouraging the target group for active leisure time
- Increasing the competence of target group in the labour market
- Reducing the risk of social exclusion

Characteristics:

Drop-in facilities for children and youth (NZDM) are clubs staffed by professional social workers. They help young people with their problems (school, family, relationships), prepare cultural, sports and community programs with them and, last but not least, they ensure the maintenance of safety in the clubs (no drugs, no aggression, no alcohol).

Outreach programs for children and youth are searching for young people in the streets of cities and housing settlements who are unwilling or unable to attend normal hobby group activities. The programs help them to solve their problems (school, work, family) and offer them opportunities for active leisure. Another feature of the outreach programs is the monitoring of undesirable social phenomena in specific localities and cooperation on their elimination with local authorities and other providers of social and related services.

navštěvovat běžné zájmové kroužky. Řeší s nimi jejich obtíže (škola, práce, rodina) a nabízejí jim možnosti aktivního trávení volného času. Další funkcí terénních programů je sledování sociálně nežádoucích jevů v daných lokalitách a spolupráce na jejich odstranění s místní samosprávou a dalšími poskytovateli sociálních a návazných služeb.

Statistika a personální zajištění:

Počet osob: znamená celkový počet jednotlivých lidí, kteří v roce 2012 navštívili klub a pravidelně do něho docházeli nebo byli v kontaktu s terénními pracovníky.

Intervence: znamená počet jednotlivých výkonů (poradenství, situační intervence, krizová intervence, informační servis, doprovodná práce apod.), které pracovníci poskytli v roce 2012 osobám, které využily služby nízkoprahových programů.

Praha 9: Terénní programy (lokality Prosek, Vysočany)

Počet osob: **248**

Počet intervencí: **1 173**

Tým: Bc. Lucie Hejzlarová, DiS. - regionální koordinátor, Anna Miháliková, DiS., Hana Boubalíková, DiS., Jaroslav Hošpes (1. 9. - 31. 12. 2012), Bc. Tereza Pelikánová (od 25. 2. 2013)

Praha 11: Terénní programy (lokality Opatov, Chodov, Háje)

maringotka Marina, terén bez zázemí v ulicích sídliště

Počet osob: **413**

Počet intervencí: **1 307**

Nízkoprahový klub Jižní pól

Počet osob: **94**

Počet intervencí: **1 506**

Tým: Radek Skřivan, DiS. - regionální koordinátor, Bc. Dominik Aubrecht, Bc. Markéta Goliášová (2. 1. - 31. 8. 2012), Mgr. Jana Škodová (29. 8. - 30. 11. 2012), Bc. Alice Egertová (od 29. 8. 2012), Mgr. Barbora Fousková (od 11. 2. 2013), Bc. Eliška Suchánková (od 1. 2. 2013)

Praha 12: Terénní programy (lokality Na Beránku a Tyršova čtvrt', klub Garáž)

Počet osob: **204**

Počet intervencí: **1 762**

Nízkoprahový klub Krok

Počet osob: **192**

Počet intervencí: **2 249**

Tým: PhDr. Zdena Filípková - regionální koordinátor, Bc. Lenka Čiháčková (do 31. 7. 2012), Tomáš Příhoda, Mgr. Jitka Kameníčková, Mgr. Pavlína Mádlová (od 6. 2. 2012), Mgr. Alexandra Píchalová (od 29. 8. 2012), Bc. Eliška Suchánková (od 1. 11. 2012)

Praha 13: Terénní programy (lokality Velká Ohrada, Luka, Lužiny, Hůrka a Stodůlky)

Počet osob: **334**

Počet intervencí: **2 376**

Tým: Bc. Lucie Hejzlarová, DiS. - regionální koordinátor, Bc. Karolína Brabcová (do 31. 7. 2012), Hana Pětníková, DiS. (do 31. 8. 2012), Hana Boubalíková, DiS. (od 1. 9. 2012)

Statistics and personnel:

Number of persons: refers to the total number of people who visited and regularly attended the club in 2012, or who were in contact with outreach workers.

Intervention: refers to the number of individual services (counselling, situational intervention, crisis intervention, information service, accompanying work, etc.), which the workers provided in 2012 to persons who used the services of drop-in programs.

Prague 9: Outreach programs (Prosek, Vysočany areas)

Number of persons: **248**

Number of interventions: **1 173**

Team: Bc. Lucie Hejzlarová, DiS. - regional coordinator, Anna Miháliková, DiS., Hana Boubalíková, DiS., Jaroslav Hošpes (1 Sep -31 Dec 2012), Bc. Tereza Pelikánová (since 25 Feb 2013)

Prague 11: Outreach programs (Opatov, Chodov, Háje areas)

The Marina trailer, field without facilities in the housing area:

Number of persons: **343**

Number of interventions: **785**

South Pole drop-in club

Number of persons: **94**

Number of interventions: **1 506**

Team: Radek Skřivan, DiS. - regional coordinator

Bc. Dominik Aubrecht, Bc. Markéta Goliášová (2 Jan - 31 Aug 2012), Mgr. Jana Škodová (29 Aug -30 Nov 2012), Bc. Alice Egertová (since 29 Aug 2012), Mgr. Barbora Fousková (since 11 Feb 2013), Bc. Eliška Suchánková (since 1 Feb 2013)

Prague 12: Outreach programs

(Na Beránku and Tyršova čtvrt' areas, the Garage club)

Number of persons: **204**

Number of interventions: **1 762**

The Step drop-in Club

Number of persons: **192**

Number of interventions: **2 249**

Team: PhDr. Zdena Filípková - regional coordinator, Bc. Lenka Čiháčková (till 31 Jul 2012), Tomáš Příhoda, Mgr. Jitka Kameníčková, Mgr. Pavlína Mádlová (since 6 Feb 2012), Mgr. Alexandra Píchalová (since 29 Aug 2012), Bc. Eliška Suchánková (since 1 Nov 2012)

Prague 13: Outreach programs

(Velká Ohrada, Luka, Lužiny, Hůrka and Stodůlky areas)

Number of persons: **334**

Number of interventions: **2 376**

Team: Bc. Lucie Hejzlarová, DiS. - regional coordinator, Bc. Karolína Brabcová (till 31 Jul 2012), Hana Pětníková, DiS. (till 31 Aug 2012), Hana Boubalíková, DiS. (since 1 Sep 2012)

Nízkoprahový klub JednaTrojka

Počet osob: **97**

Počet intervencí: **1851**

Tým: Bc. Lucie Hejzlarová, DiS. - regionální koordinátor, Bc. Karolína Brabcová (do 31. 7. 2012), Hana Pětníková, DiS. (do 31. 8. 2012), Mgr. Iva Šandová (od 1. 9. 2012)

Praha 16: Nízkoprahový klub Radotín

Počet osob: **82**

Počet intervencí: **1942**

Tým: Jaroslava Janíčková - regionální koordinátor (do 31. 8. 2012), PhDr. Zdena Filípková - regionální koordinátor (od 1. 9. 2012), Mgr. Ondřej Kačena, Mgr. Eva Pospíšilová (od 17. 9. 2012)

Mladá Boleslav: Nízkoprahový klub Činžák

Počet osob: **246**

Počet intervencí: **6487**

Tým: Bc. Tereza Archmanová - regionální koordinátor (od 9. 1. 2012), Radan Žemlička, Radek Horvát (od 1. 6. 2012), Mgr. Lenka Honsová (1. 6. 2012 - 28. 2. 2013), Mgr. Andrea Blašková (od 18. 3. 2013)

Dobříš: Nízkoprahový klub Terén (o.s. Nezdi – Proxima Sociale)

Počet osob: **475**

Počet intervencí: **5888**

Tým: Kristýna Sokolová, DiS. - regionální koordinátor, Eliška Březinová, DiS., Vladimír Kácha, DiS., Vojtěch Tomášek DiS., Bc. Alena Mrázková (do 31. 12. 2012)

5.1.2. Probační programy

Vedoucí probačních programů: PhDr. Zdena Filípková

Zástupce: Radek Skřivan, DiS.

Poslání:

Posláním Probačního programu Proxima Sociale, o.s. je poskytovat odbornou podporu, pomoc a radu mladistvým pachatelům protiprávních činů při řešení důsledků jejich protiprávní činnosti, usilovat o jejich začlenění do běžného života a snižovat rizika recidivy.

Cílová skupina:

Cílovou skupinou Probačního programu Proxima Sociale, o.s. jsou mladiství pachatelé protiprávních činů, muži i ženy ve věku 15 - 18 let (výjimečně starší, pokud se provinili před 18. rokem), u kterých je z trestně právního hlediska indikováno uplatnění odklonu od standardního průběhu v trestním řízení či je uloženo přiměřené opatření podrobit se programu sociálního výcviku a převýchovy.

JednaTrojka drop-in club

Number of persons: **97**

Number of interventions: **1851**

Team: Bc. Lucie Hejzlarová, DiS. - regional coordinator, Bc. Karolína Brabcová (till 31 Jul 2012), Hana Pětníková, DiS. (till 31 Aug 2012), Mgr. Iva Šandová (since 1 Sep 2012)

Prague 16: Radotín drop-in club

Number of persons: **82**

Number of interventions: **1942**

Team: Jaroslava Janíčková - regional coordinator (till 31 Aug 2012), PhDr. Zdena Filípková - regional coordinator (since 1 Sep 2012), Mgr. Ondřej Kačena, Mgr. Eva Pospíšilová (since 17 Sep 2012)

MLADÁ BOLESLAV: Činžák drop-in club

Number of persons: **246**

Number of interventions: **6487**

Team: Bc. Tereza Archmanová - regional coordinator (since 9 Jan 2012), Radan Žemlička, Radek Horvát (since 1 Jun 2012), Mgr. Lenka Honsová (1 Jun 2012-28 Feb 2013), Mgr. Andrea Blašková (since 18 Mar 2013)

DOBŘÍŠ: Terén drop-in club (Nezdi – Proxima Sociale civic association)

Number of persons: **475**

Number of interventions: **5888**

Team: Kristýna Sokolová, DiS. - regional coordinator, Eliška Březinová, DiS., Vladimír Kácha, DiS., Vojtěch Tomášek DiS., Bc. Alena Mrázková (till 31 Dec 2012)

5.1.2. Probation Programs

Manager of probation programs: PhDr. Zdena Filípková

Deputy manager of probation programs: Radek Skřivan, DiS.

Mission:

Mission of the Probation program of Proxima Sociale civic association is to provide professional support, help and counselling to adolescent malefactors when solving the consequences of their illegal acts, to strive for their integration to normal life and to decrease risks of relapse of these adolescents.

Target group:

The target group of the Probation program Proxima Sociale civic association are adolescent malefactors, both men as well as women, aged 15-18 (rarely older, if they committed an offence prior to their 18th year), to whom a diversion from the standard course of criminal trial was indicated from the criminal-legal point of view or who were assigned with an appropriate proceeding to submit to a program of social training and re-education.

Charakteristika:

V rámci programu jde o aplikaci kontrolních a režimových prvků intervence s poskytováním psychosociální pomoci při řešení důsledků protiprávní činnosti, zvládnání životních problémů a při odstraňování kriminogenních faktorů. Z tohoto pohledu lze program řadit do oblasti sekundární prevence. Obsahem programu je také snižování rizika recidivy a tím i ochrany společnosti před trestnou činností - tedy oblast prevence terciární. Realizací programu se spolupodílíme na provádění ustanovení Zákona č. 218/2003 Sb., o soudnictví ve věcech mládeže.

Statistika:

Do programu nastoupilo: **15 osob**
Program dokončilo: **5 osob**
Realizovalo se: **48 skupinových setkání**
4 výjezdy (5 denní a 3 denní)
4 individuální setkání / osoba

5.1.3. Mezinárodní spolupráce

Vedoucí mezinárodní spolupráce: Jaroslava Janíčková

Zástupce: Mgr. Ondřej Kačena

• Mezinárodní výměny mládeže

V roce 2012 se děti a mládež z nízkoprahových klubů Proxima Sociale, o.s. účastnily pravidelné každoroční mezinárodní výměny mládeže. Tentokrát měly možnost v rámci programu **Global Youth Camp 2012 navštívit olympijské hry v Londýně**. Hostitelem byla organizace Kent Youth Service z Velké Británie.

• Studijní pobyty

- a) V roce 2012 jsme se zúčastnili školící aktivity Youth Inside/clusion/Action II v rámci programu EU Mládež v akci **v Portugalsku**. Zaměření studijního pobytu bylo „Sociální práce s mladými lidmi“.
- b) Dále jsme se zúčastnili týdenní studijní cesty po zemích EU za poznáním dětského práva. Cílem studijního pobytu byla orientace v institucích a nástrojích, které se dotýkají dětského práva, jak jsou dětská práva garantována a jak to funguje v praxi.

• Presentace

V roce 2012 jsme prezentovali naši práci skupině studentů a sociálních pracovníků **ze Švédska**, ze školy Vara Folkögskola pod vedením Annike Jansson.

• Členství v mezinárodních organizacích

Proxima Sociale, o.s. je řádným členem organizace European Federation for Street Children (EFSC).

Characteristics:

The project deals with application of control and regime elements of intervention with providing a psychosocial help when solving the consequences of illegal acts, dealing with life situations and when eliminating criminogenic factors. From this point of view the program can be ranked to secondary prevention area. The project also tries to decrease the risk of recidivism and thus to protect the society from the criminality - i.e. tertiary prevention. By implementation of this project we co-participate in execution of Act no. 218/2003 on judiciary in youth issues.

Statistics:

Number of persons who entered the program: **15 persons**
Number of persons who completed the program: **5 persons**
Number of group meetings held: **48**
Number of off-site meetings held: **4 (5-day and 3-day)**
Number of individual meetings/persons: **4**

5.1.3. International Cooperation

Manager of international cooperation: Jaroslava Janíčková

Deputy manager: Mgr. Ondřej Kačena

• International youth exchanges

In 2012, children and youth from Proxima Sociale drop-in clubs participated in regular annual international youth exchange. This time they had the opportunity to visit the Olympic Games in London under the Global Youth Camp 2012 program. Kent Youth Service from the UK hosted the exchange stay.

• Study visits

- a) In 2012 we took part in the educational activity called Youth Inside/clusion/Action II within the EU Youth programme in Portugal. Focus of the study visit was "Social work with young people".
- b) We also participated in one-week study visit in EU countries focused on knowledge of children's law. The aim of the visit was to get acquainted with institutions and tools connected to children's law, to learn how children's rights are guaranteed and see the operation in practice.

• Presentations

In 2012, we presented our work to a group of students and social workers from Sweden, from Vara Folkögskola school, under supervision of Annike Jansson.

• Membership in international organizations

Proxima Sociale, o.s. is a full member of European Federation for Street Children (EFSC).

5.2. Pobytové a poradenské programy

Vedoucí pobytových a poradenských programů: Mgr. Jana Klabanová

Zástupce: Mgr. Dagmar Klárová

Supervize: PhDr. Olga Holeyšovská

Poslání:

Posláním poradenských a pobytových programů Proxima Sociale, o.s. je pomáhat dospělým osobám a rodinám s dětmi překonávat obtížné životní situace, zamezit prohlubování jejich sociálního vyloučení a podporovat samostatný a odpovědný přístup k životu.

5.2.1. Azylový byt

Poslání:

Posláním služby azylový byt je vytvářet podmínky pro změnu životní situace matek a jejich dětí, a to prostřednictvím poskytnutého ubytování a intenzivního programu podpory.

Cílová skupina:

Těhotné ženy a matky s dětmi, které se ocitly v obtížné životní situaci spojené se ztrátou bezpečného zázemí.

Cíle:

- podpora samostatného a odpovědného přístupu k životu
- pomoc při začleňování do běžného života s minimální závislostí na sociálním systému státu
- zvýšení kompetencí pro řešení svých problémů a pro zlepšení své sociální, finanční a bytové situace

Charakteristika:

Základem služby je azylové ubytování, v rámci kterého poskytujeme odborné sociální poradenství zaměřené na zvládnutí problému a rozšíření sociálních dovedností, sociální intervence při řešení základních sociálních problémů (bydlení, zaměstnání), krizové a situační intervence. Uživatelkám též poskytujeme v případě potřeby doprovodnou činnost při styku s úřady a realizujeme s nimi volnočasové aktivity.

Statistika a personální zajištění:

Počet zájemců o službu: **129**

Počet umístěných osob: **7 dospělých žen a 9 dětí**

Průměrná délka pobytu: **3,7 měsíce**

Následná péče: **9 bývalých uživatelé**

Zájemci o službu - osoby, které vstoupily s poskytovatelem v jednání, byly jim poskytnuty informace, absolvovaly vstupní informativní pohovor a podaly žádost o poskytnutí služby.

Umístění uživatelé - dospělé osoby a děti, které využily pobytovou sociální službu.

Tým: Mgr. Jana Klabanová, Mgr. Karolína Zavřelová, Mgr. Helena Markvartová (roz. Krupková)

5.2. Consulting and Residence Programs

Manager of consulting and residence programs:

Mgr. Jana Klabanová

Deputy manager: Mgr. Dagmar Klárová

Supervisor: PhDr. Olga Holeyšovská

Mission:

Mission of the consulting and residence programs of Proxima Sociale civic association is to help adults and families with children to deal with difficult life situations, to stop their social exclusion and to support an independent and responsible way of life.

5.2.1. Sanctuary accommodation

Mission:

Mission of the sanctuary accommodation service is to create favourable conditions for change of life situation of mothers and their children by providing them with accommodation and intensive support program.

Target group:

Pregnant women and mothers with children who found themselves in difficult life situation associated with the loss of safe home.

Objectives:

- Supporting the independent and responsible way of life
- Helping to integrate into normal life with minimal dependence on the governmental social system
- Improving the skills to solve problems and to improve the social, financial and housing situation

Characteristics:

The service is based on the sanctuary accommodation and stay, during which we provide professional social counselling in order to deal with the problem and we help in increasing social skills, as well as provide social interventions to address the underlying social problems (housing, employment) and situational crisis intervention. If necessary, we also accompany the users during their contacts with authorities and help them to do their leisure activities.

Statistics and personnel:

Number of service applicants: **129**

Number of accommodated clients: **7 adult women and 9 children**

Average duration of the stay: **3,7 months**

Subsequent care: **9 former clients**

Service applicants – persons who entered into contact with the service provider, who were informed, took part in the preliminary information interview and applied for the service.

Accommodated clients - adult persons and children who used the social accommodation service.

Team: Mgr. Jana Klabanová, Mgr. Karolína Zavřelová, Mgr. Helena Markvartová (née Krupková)

5.2.2. Krizová pomoc

Poslání:

Krizová pomoc Proxima Sociale, o.s. poskytuje v bezpečném prostředí podporu a pomoc osobám ocitajícím se v situaci, kterou vnímají jako naléhavou, krizovou či ohrožující, a na její řešení nestačí vlastními silami.

Cílová skupina:

Matky či otcové s dětmi a osoby v krizi.

Cíle:

- překonání akutního krizového stavu
- minimalizace dopadů krize
- navázání dalších zdrojů pomoci

Charakteristika:

Krizová pomoc je zaměřena na překonání akutní obtížné situace. Služba je poskytována ambulantní i pobytovou formou. V rámci ambulance jde o jednorázové i opakované konzultace, poskytování krizové intervence i poradenství, jednání v zájmu klienta, doprovázení, zprostředkování kontaktu s návaznými, specializovanými službami, pomoc při komunikaci či jednání s institucemi, které vede k uplatňování práv a oprávněných zájmů konkrétního klienta. Forma pobytová navíc nabízí možnost maximálně 7 denního pobytu a základní stravy na nezbytně nutnou dobu. Pokud jde o ženu, případně matku s dětmi, je možné navázat pobytem ve službě azylový byt.

Statistika a personální zajištění:

Ambulance

Počet osob: **75**
Počet intervencí: **234**

Pobyt

Počet umístěných: **82 (39 dospělých osob, 43 dětí)**
Počet lůžkodnů: **451**
Počet intervencí: **616**
Průměrná délka pobytu: **5,9 dne**
Potravinová pomoc: **105**

Počet osob – celkový počet jednotlivých osob nebo skupin osob, které využily službu.

Počet intervencí – počet 30 minutových jednotek přímé práce s klientem.

Potravinová pomoc – vydáno 105 potravinových balíčků.

Tým: Mgr. Jana Klabanová, Mgr. Helena Markvartová (roz. Krupková), Mgr. Karolína Zavřelová

5.2.2. Emergency Assistance

Mission:

Proxima Sociale emergency assistance provides safe support and assistance to persons who have found themselves in a situation which they perceive as urgent, critical or threatening and who are not able to deal with the situation on their own.

Target group:

Mothers or fathers with children and people in crisis.

Objectives:

- Getting over the urgent crisis situation
- Minimizing the impact of crisis
- Establishing new sources of assistance

Characteristics:

The emergency assistance is aimed at getting over urgent difficult situations. The service is provided through internal and external means. The external service includes one-off or repeated consultations, crisis intervention and counselling, acting in the client's interest, accompaniment, mediation of follow-up contact with the specialist services, assistance in communicating or negotiations with institutions which results in enforcing the rights and legitimate interests of the client. In addition to that, the internal service offers a possibility of a maximum of 7-day stay and basic food for the necessary time period. If the client is a woman or mother with children it is possible to continue with the sanctuary accommodation service.

Statistics and personnel:

External service

Number of clients: **75**
Number of interventions: **234**

Internal service/Stay

Number of accommodated clients: **82 (39 adults, 43 children)**
Number of bed/days: **451**
Number of interventions: **616**
Average duration of stay: **5,9 days**
Food aid: **105**

Number of clients – the total number of individuals or groups of persons who used the service

Number of interventions – number of 30-minute units of direct work with a client.

Food aid – 105 food packages distributed.

Team: Mgr. Jana Klabanová, Mgr. Helena Markvartová (née Krupková), Mgr. Karolína Zavřelová

5.2.3. Občanská poradna

Poslání:

Posláním služby je seznamovat občany v nepříznivých situacích s jejich právy a povinnostmi podle platných právních norem a pomáhat jim s uplatňováním jejich práv.

Cílová skupina:

Lidé, kteří se ocitli v nepříznivé sociální situaci, nebo jim taková situace hrozí, neznají svá práva a povinnosti, nemají informace o dostupných službách a potřebují podporu při hájení svých oprávněných zájmů.

Cíle:

Prostřednictvím informací, rad, aktivní pomoci a emoční podpory poskytovat takovou pomoc, aby uživatel služby:

- byl lépe orientován ve své situaci,
- znal svá práva a povinnosti
- znal možnosti řešení své situace,
- věděl, jak hájit své oprávněné zájmy.

Charakteristika:

Služba odborného sociálního poradenství, jejímž prostřednictvím mohou občané řešit problémy z následujících právních oblastí: sociální zabezpečení, pracovní a občansko-právní vztahy, bydlení, problematika rodiny a mezilidských vztahů, ochrana spotřebitele, majetko-právní vztahy, dluhová problematika a další. Poradenství je poskytováno prostřednictvím osobních, telefonických a emailových konzultací.

Statistika a personální zajištění:

Počet osob: **1 135 (718 žen, 346 mužů, 71 skupin)**
Počet konzultací: **1 258 (576 osobní, 428 telefon, 252 email, 2 pošta)**
Počet dotazů: **1 862**

Počet osob – počet jednotlivých osob nebo skupin osob, které využily službu.

Počet konzultací – počet jednotlivých poradenských konzultací, časová jednotka je 30 až 60 minut.

Počet dotazů – počet jednotlivých témat, která byla předmětem poradenských konzultací.

Tým: Mgr. Jana Klabanová, Mgr. Dagmar Klárová, Mgr. Lenka Pavlíková, Marie Kletečková

5.2.4. Sanace rodiny

Poslání:

Posláním programu sanace rodiny je podpořit právo dítěte na zdravý a bezpečný domov v přirozeném prostředí jeho rodiny.

Cílová skupina:

Rodina, která dítěti nedokáže poskytnout dostatečné podmínky a podněty pro jeho zdravý rozvoj, zejména v důsledku neuspokojivé sociální situace.

5.2.3. Civic Advisory Centre

Mission:

Mission of the service is to inform citizens in adverse situations about their rights and duties based on effective laws and help them to assert their rights.

Target group:

Citizens who find themselves in difficult social situations or are endangered by such situation and who are not aware of their rights and duties, don't know about the available services and need support when defending their legitimate interests.

Objectives:

Through information, counselling, active help and emotional support to provide the client with such assistance so that he/she:

- Is better oriented in his/her situation,
- Knows his/her rights and duties,
- Knows the ways how to solve his/her situation,
- Knows how to defend his/her legitimate interests.

Characteristics:

This is a professional social service counselling, through which the citizens can solve problems in the following areas: social issues, labour and civil-law relationships, housing, family issues and interpersonal relations, consumer protection, proprietary relations, debt and other issues. Advice is provided through personal, telephone or e-mail consultations.

Statistics and personnel:

Number of clients: **1 135 (718 women, 346 men, 71 groups)**
Number of consultations: **1 258 (576 personal, 428 phone, 252 email, 2 correspondence)**
Number of queries: **1 862**

Number of persons – number of individual persons or groups of persons who used the service

Number of consultations – number of separate consultations; the time unit is 30 to 60 minutes

Number of queries – number of unique topics that were subjects of the consultations

Team: Mgr. Jana Klabanová, Mgr. Dagmar Klárová, Mgr. Lenka Pavlíková, Marie Kletečková

5.2.4. Improvement of the Family Life

Mission:

Mission of the improvement of the family life program is to support a child's right to healthy and safe home in natural environment of his/her family.

Target group:

A family unable to provide a child with sufficient conditions and stimulation for his/her healthy development mostly due to unsatisfactory social situation.

Cíle:

- podpora rodiny při zajištění všech jejích funkcí
- vytvoření bezpečného prostředí pro zdravý vývoj dítěte
- posilování rodičovských kompetencí
- sociální stabilizace rodiny

Charakteristika:

Jde o terénní program intenzivní podpory rizikových rodin, které v některém ohledu selhávají v péči o děti a v nichž hrozí umístění dětí do ústavní výchovy nebo je dítě již umístěno. Cílem je podpora rodiny při zajištění všech jejích funkcí se záměrem vytvoření bezpečného prostředí pro zdravý vývoj dítěte. Program byl vytvořen s důrazem na včasné zachycení krizových a ohrožujících momentů v životě dítěte a jeho rodiny a možnost včasné intervence. Obsahem je dlouhodobá sociální práce s rodinou v jejím přirozeném prostředí.

Statistika a personální zajištění:

Počet rodin: **6**

Počet intervencí: **1 034**

Počet intervencí – počet 30 minutových jednotek přímé práce s klientem.

Tým: Mgr. Jana Klabanová, Mgr. Helena Markvartová (roz. Krupková), Mgr. Veronika Potocká, Mgr. Dagmar Klárová, Mgr. Veronika Kreslová (od 11. 3. 2013)

Objectives:

- Supporting family to ensure all its functions
- Creating safe home for healthy development of a child
- Building up parent skills
- Social stabilization of family

Characteristics:

An outreach program of intense support for families at risk who, in some way, fail to take care of children and are endangered by placing the children to institutional care or the children already were taken from them. The aim is to support the family to ensure all its functions and thus create safe home for healthy development of a child. The program was developed with emphasis on early detection of crisis and dangerous moments in the life of a child and his/her family and a possibility of early intervention. The program deals with a long-term social work with the family in its natural environment.

Statistics and personnel:

Number of families: **6**

Number of interventions: **1 034**

Number of interventions – number of a 30-minute units of direct work with client.

Team: Mgr. Jana Klabanová, Mgr. Helena Markvartová (née Krupková), Mgr. Veronika Potocká, Mgr. Dagmar Klárová, Mgr. Veronika Kreslová (since 11 Mar 2013)

5.3. Výchovné a vzdělávací programy

Vedoucí výchovných a vzdělávacích programů: Mgr. David Holý

Zástupce: Mgr. Martina Hájková

Supervize: PhDr. Zdenko Matula

5.3.1. Program primární prevence

Poslání:

Posláním programu primární prevence Proxima Sociale, o.s. je předcházet vzniku a rozvoji rizikového chování, zejména užívání návykových látek, u žáků základních a středních škol.

Cíle:

- zprostředkovat a poskytnout žákům takové znalosti, dovednosti a postoje, které podporují zdravý životní styl
- pracovat takovou formou, aby tyto přednosti dokázali žáci uplatnit ve svém chování nejen v době realizace programu, ale i v budoucnu
- omezit u žáků pravděpodobnost vzniku a rozvoje rizikového chování, zejména užívání návykových látek

Cílová skupina:

Jedná se o skupinu žáků 3. - 9. tříd základních škol a studentů středních škol, kteří nejsou, nebo není známo, že by byli ve větším rozsahu zasaženi užíváním návykových látek (nejsou akutně intoxikováni), nebo jiným souvisejícím rizikovým jevem (gambling, agresivita, rizikové sexuální chování) a je tak vhodná indikace programu primární prevence.

Charakteristika a popis služby:

Program se zaměřuje na podporu protektivních faktorů zdraví v bio-psycho-sociální rovině, zdravého životního stylu a omezování rizikových faktorů.

Program usiluje o:

- rozvoj sociálních dovedností
- rozvoj komunikativních dovedností
- rozvoj schopnosti navazovat zdravé vztahy mimo rodinu
- posílení schopnosti efektivně řešit konflikty
- posílení schopnosti čelit sociálnímu tlaku
- podpoření protidrogových postojů
- zprostředkování nabídek pozitivních alternativ trávení volného času
- poskytnutí objektivních informací a vytvoření povědomí o návykových látkách a nepříznivých důsledcích spojených s jejich užíváním
- pozitivní změnu v životě cílové skupiny

Lektoři programu pomocí interaktivních technik pracují s třídním kolektivem jako s uzavřenou skupinou, která má specifickou dynamiku. Program je realizován formou dvou až tří bloků v každé třídě v průběhu jednoho školního roku, dle konkrétní zakázky školy. Program je realizován na území hl. města Prahy. V roce 2012 jsme spolupracovali se základními a středními školami v lokalitách Prahy 11, 12 a 13.

5.3. Educational Programs

Manager of educational programs: Mgr. David Holý

Deputy manager: Mgr. Martina Hájková

Supervisor: PhDr. Zdenko Matula

5.3.1. Primary Prevention Program

Mission:

Mission of the Proxima Sociale primary prevention program is to prevent the emergence and development of risk behaviours, particularly the use of addictive substances among the students of primary and secondary schools.

Objectives:

- To mediate and provide the students of primary schools with the knowledge, skills and attitudes that promote healthy lifestyle
- To work in a manner that the students would be able to apply these qualities in their behaviour not only within the program, but also in the future
- To reduce the likelihood of the development of risk behaviour among the students of primary schools, particularly the use of addictive substances

Target group:

A group of students of 3rd - up to 9th grade of primary schools and students of secondary schools who are not or are not known to be affected by using of addictive substance in massive extent (they are not in acute intoxication) or by other associated risk phenomenon (gambling, aggression, risk sexual behaviour) and thus they are suitable for primary prevention program.

Characteristics and description:

The program focuses on the promotion of protective health factors on the bio-psycho-social level, healthy lifestyle and reduction of the risk factors.

The program strives for:

- the development of social skills
- the development of communication skills
- the development of the ability to build healthy relationships outside the family
- the strengthening of the ability to effectively resolve conflicts
- the strengthening of the ability to face social pressure
- the promotion of anti-drug attitudes
- the mediation of offers with positive alternatives of leisure activities
- the provision of objective information and creation of awareness of the addictive substances and adverse consequences associated with their use
- the positive change in the life of the target group

Using interactive techniques the programme trainers treat the class group as a closed group with a specific dynamics. The program is implemented as two or three sessions in each class during one school year, according to the specific school contract. The program is implemented in the area of Prague. In 2012 we have worked with primary and secondary schools in the localities of Prague 11, 12 and 13.

Statistika a personální zajištění:

Počet základních škol: **17**
Počet tříd: **179**
Počet žáků: **3 734**
Počet preventivních bloků: **306** dvouhodinových a **52** tříhodinových bloků
Počet vyučovacích hodin: **766** (1 hodina = 45 minut)

Tým: Mgr. David Holý, Bc. Helena Čechová, Mgr. Martina Hájková (do 28. 2. 2013), Bc. Lada Hajdíková, Mgr. Alžběta Kačabová, Adéla Koryntová, Bc. Kateřina Mostová, Mgr. Julie Rozumková (do 31. 1. 2012), Mgr. Eliška Stárková (do 31. 3. 2012), Bc. Nina Šeblová, Bc. Michal Šíp, Mgr. Eva Šánová (do 31. 3. 2013), Bc. Matouš Marek, Mgr. Lenka Herzogová, Bc. Vladimír Kučera, Jan Tykal

5.3.2. Adaptační pobyty

V roce 2012 byly poprvé realizovány adaptační pobyty pro nově utvořené třídní kolektivy. Cílem programu je vzájemné seznámení mezi žáky, navázání nových pozitivních vztahů mezi žáky, posílení dovedností řešit konfliktní situace, posílení důvěry mezi žáky, bližší seznámení s třídním učitelem a přijetí nové identity třídy. Jde o vícedenní program realizovaný mimo prostory školy a využívající metod zážitkové pedagogiky. Program byl realizován na ZŠ Písnická a ZŠ Chodov pro 3 třídy 6. ročníku a 1 třídu 8. ročníku, celkem se ho zúčastnilo 116 žáků.

Personální zajištění: Mgr. Alžběta Kačabová, Bc. Kateřina Mostová, Mgr. Martina Hájková, Bc. Vladimír Kučera, Bc. Matouš Marek, Bc. Helena Čechová, Bc. Lada Hajdíková

5.3.3. Příměstské tábory

V srpnu 2012 se již podruhé uskutečnily dva turnusy letních příměstských táborů Proxima Sociale, o.s. a poprvé se uskutečnil jeden podzimní turnus.

6. – 10. srpen 2012	Praha 12 – Klub Krok	15 dětí
20. – 24. srpen 2012	Praha 13 – Klub JednaTrojka	13 dětí
25. – 26. říjen 2012	Praha 12 – Klub Krok	10 dětí

V letních turnusech si účastníci v rámci celotáborové hry na staré Slovany zahráli stopovací hru v Divoké Šárce, navštívili jeskyně v Srbsku, svezli se na raftu, navštívili pasáčka ovcí, který je naučil základní zásady práce se stádem, věnovali se různým výtvarným činnostem.

V podzimním turnusu si účastníci vyráběli a pouštěli draky, navštívili Lanový park Hostivař, hráli různé hry a rozdělali si oheň, na kterém si opekli oběd.

Personální zajištění: Mgr. Martina Hájková, Jaroslava Janíčková, Mgr. Pavlína Mádlová, Mgr. Ondřej Kačena, Bc. Karolína Brabcová, Hana Boubalíková, DiS., Tomáš Příhoda, Jitka Peroutková (stážistka)

Statistics and personnel:

Number of primary schools: **17**
Number of classes: **179**
Number of students: **3 734**
Number of prevention sessions: **306 two-hour sessions and 52 three-hour sessions**
Number of educational hours: **766 (1 hour = 45 minutes)**

Team: Mgr. David Holý, Bc. Helena Čechová, Mgr. Martina Hájková (till 28 Feb 2013), Bc. Lada Hajdíková, Mgr. Alžběta Kačabová, Adéla Koryntová, Bc. Kateřina Mostová, Mgr. Julie Rozumková (till 31 Jan 2012), Mgr. Eliška Stárková (till 31 Mar 2012), Bc. Nina Šeblová, Bc. Michal Šíp, Mgr. Eva Šánová (till 31 Mar 2013), Bc. Matouš Marek, Mgr. Lenka Herzogová, Bc. Vladimír Kučera, Jan Tykal

5.3.2. Adaptation Stays

In 2012 first adaptation stays were held for newly formed class groups. The aim of the program is that the students get to know each other; they make new positive relationships and strengthen their skills to resolve conflict situations, build trust amongst them, get to closer contact with their teacher and accept new identity of their class. It is a multi-day program which is implemented outside the school grounds and uses the methods of experiential learning. The program was implemented at Písnická Primary School and Chodov Primary School for three classes at 6th grade and one class at 8th grade; a total of 116 students took part in the program.

Personnel: Mgr. Alžběta Kačabová, Bc. Kateřina Mostová, Mgr. Martina Hájková, Bc. Vladimír Kučera, Bc. Matouš Marek, Bc. Helena Čechová, Bc. Lada Hajdíková

5.3.3. Off-city Camps

In August 2012 two summer runs of Proxima Sociale off-city camps were held for the second time; besides, an autumn run of the off-city camp was held for the first time.

6 th – 10 th August 2012	Prague 12 – Step Club	15 children
20 th – 24 th August 2012	Prague 13 – JednaTrojka Club	13 children
25 th – 26 th October 2012	Prague 12 – Step Club	10 children

Participants of the summer runs played a camp game focused on old Slavs, they played a tracking game in Divoká Šárka, visited caves in Srbsko, took a ride on a raft, met a shepherd who taught them the basic principles of work with a herd and engaged in various art activities. The attendants of the autumn run created and flew kites, visited a Hostivař rope park, played various games and made a fire on which they prepared their lunch.

Personnel: Mgr. Martina Hájková, Jaroslava Janíčková, Mgr. Pavlína Mádlová, Mgr. Ondřej Kačena, Bc. Karolína Brabcová, Hana Boubalíková, DiS., Tomáš Příhoda, Jitka Peroutková (trainee)

5.3.4. Selektivní a indikovaná prevence - intervence

V roce 2012 byla započata spolupráce s Projektem Odyssea, o.s. při realizaci intervenčních programů zaměřených na třídní kolektivy ohrožené vznikem šikany nebo kolektivy, ve kterých šikana již ve svých počátečních stádiích probíhá. V současné době probíhá zaškolování týmu primární prevence pracovníkem Projektu Odyssea, o.s. Mgr. Jakubem Švecem. V jedné třídě základní školy v Praze 12 je Mgr. Jakubem Švecem a naší lektorkou Mgr. Alžbětou Kačabovou již intervenční program realizován.

5.3.5. Vnitřní vzdělávání

Program vnitřního vzdělávání je určen pro všechny zaměstnance Proxima Sociale, o.s. Probíhá jednou měsíčně mimo letní prázdninové měsíce. Přednášky na aktuální požadovaná témata jsou zajišťovány zkušenými pracovníky Proxima Sociale, o.s. nebo externími lektory. Bylo realizováno **9** seminářů o celkové délce **12** hodin, průměrná účast byla **25** zaměstnanců.

5.3.6. Stáže a praxe studentů

Poslání:

Posláním je spolupráce s vyššími a vysokými školami pro rozvoj oboru sociální práce.

Cíle:

- zprostředkování zkušenosti z poskytování sociálních služeb s následnou reflexí

Spolupráce:

VOŠ sociálně pedagogická a teologická - Jabok:	6 studentů – celkem 180 hod.
FF UK – Sociální práce:	1 studentka – 100 hod.
ETF UK – Pastorační a sociální práce:	1 studentka – 20 hod.
Vyšší odborná škola sociálně právní v Praze:	2 studenti – celkem 180 hod.
ZSF JU – Rehabilitační – psychosociální péče o postižené děti, dospělé a seniory:	1 studentka – 120 hod.
Vyšší odborná škola pedagogická a sociální v Praze:	1 studentka – 48 hod.
Teologická fakulta České Budějovice:	1 studentka – 40 hod.

Celkem **13** studentů ze **7** škol absolvovalo v Proxima Sociale, o.s. **688** hodin praxe v různých typech sociálních služeb, především v nízkoprahových programech pro děti a mládež.

5.3.4. Selective and Indicated Prevention - Intervention

In 2012 a cooperation started with Projekt Odyssea civic association to implement intervention programs aimed at class groups endangered by the development of bullying or class groups where bullying has already started in its early stages. Mgr. Jakub Švec, a staff member of Projekt Odyssea civic association, currently gives training to the primary prevention team members. The intervention program is already being implemented by Mgr. Jakub Švec and our trainer, Mgr. Alžběta Kačabová, in one class of primary school in Prague 12.

5.3.5. Internal Education

The internal education program is intended for all Proxima Sociale employees. It is implemented once a month (except for the summer holiday months). Lectures on up-to-date and on-demand topics are provided by experienced staff of Proxima Sociale or external trainers. A total of **9** training sessions, totalling **12** hours, with average attendance of **25** employees were held.

5.3.6. Students' Internships and Work Experience

Mission:

The mission of cooperation with colleges and universities is the development of social work subject area.

Objectives:

- Mediation of experiences in providing social services with subsequent reflection

Cooperation:

Higher vocational school of social, pedagogical and theological studies, Jabok:	6 students – 180 hours
Department of social work, Charles University:	1 student – 100 hours
Pastoral and social work, Protestant Theological Faculty, Charles University	1 student – 20 hours
Higher vocational school of social and legal studies in Prague:	2 students – 180 hours
Faculty of Health and Social Studies, University of South Bohemia, Rehabilitation and psycho-social care for handicapped children, adults and seniors:	1 student – 120 hours
Higher vocational school of pedagogical and social studies in Prague:	1 student – 48 hours
Faculty of Theology, University of South Bohemia:	1 student – 40 hours

A total of **13** students from **7** schools have completed **688** hours of work in Proxima Sociale in different types of social services, particularly in drop-in programs for children and youth.

5.3.7. Dobrovolnický program

Poslání:

Posláním dobrovolnického programu Proxima Sociale, o.s. je:

- a) rozvoj osobnosti dobrovolníků prostřednictvím získávání zkušeností,
- b) zkvalitňování poskytovaných služeb prostřednictvím práce dobrovolníků.

Cíle:

- osobní rozvoj účastníků dobrovolnického programu
- získání zkušeností a nových kontaktů účastníků programu
- zvýšení kvality poskytovaných služeb
- pomoc rozvoji projektů firemního dobrovolnictví

Statistika:

Ve 3 akreditovaných programech (NZDM, Občanská poradna, Azylový byt) v roce 2012 působilo **7** dlouhodobých dobrovolníků. Celkově odpracovali dobrovolníci pro organizaci **445** hodin dobrovolné práce.

Všem dobrovolníkům děkujeme.

5.3.7. Volunteer Program

Mission:

Mission of the Proxima Sociale volunteer program is:

- a) Personal development of volunteers through gaining experience
- b) Improvement of offered services through the work of volunteers.

Objectives:

- Personal development of participants in the volunteer program
- Gaining experiences and new contacts of program participants
- Improvement of offered services
- Assisting in the development of corporate volunteering projects

Statistics:

A total of **7** long-term volunteers worked in the three accredited programs (drop-in clubs, Civic Advisory Centre, Sanctuary Accommodation) in 2012. In total the volunteers provided the organization with **445** hours of volunteer work

We thank all the volunteers.

6. Rozvoj programů a spolupráce | Program Development and Cooperation

Vedoucí rozvoje programů | Program development manager: Mgr. Renata Baxová

V roce 2012 se nám ve spolupráci s MČ Praha 12 podařilo realizovat službu **sanace rodiny v plném rozsahu**. V rámci této služby jsme také spolupracovali s MČ Praha 2. V rámci výchovných a vzdělávacích programů jsme v roce 2012 poprvé zrealizovali **adaptační pobyty** a došlo k navázání spolupráce s Projektem Odyssea, o.s. v oblasti **selektivní a indikované prevence**.

Dobříšské o.s. Nezdi – Proxima Sociale ve spolupráci s plzeňským o.s. Ponton pokračovalo v realizaci **Individuálního projektu** „Základní síť sociálních služeb ve Středočeském kraji“. Projekt je realizován v rámci služby Klub Terén na Dobříši od 1. 7. 2011 do 30. 11. 2013.

Mimoto se nám podařilo získat dotaci z **Individuálního projektu** „Základní síť sociálních služeb ve Středočeském kraji“ na realizaci Nízkoprahového klubu Činžák v **Mladé Boleslavi**. Projekt je realizován od 11. 6. 2012 do 30. 11. 2013.

Spolupráce s městy a obcemi:

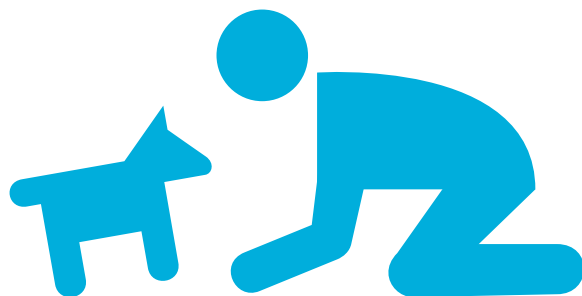
V roce 2012 jsme pokračovali ve spolupráci se všemi úřady městských částí Prahy, kde Proxima Sociale, o.s. působí, tj. Praha 2, 9, 11, 12, 13 a 16 a též s hlavním městem Prahou. Dále jsme také spolupracovali s městy Mladá Boleslav, Dobříš a s Krajským úřadem Středočeského kraje.

Na základě požadavku městské části Praha 10 dokončila Proxima Sociale, o.s. **Analýzu trávení volného času neorganizovaných dětí a mládeže ve vybraných lokalitách městské části Praha 10**, konkrétně ve zbývajících lokalitách **Bohdalec, Záběhlice a Zahradní Město**.

Mimoto jsme ve spolupráci s touto městskou částí zrealizovali **resocializační program** (skupinová práce a týdenní zátěžový výjezd) pro skupinu neorganizovaných dětí a mládeže, které jsou v péči kurátorů pro mládež.

Plánování a koordinace služeb:

Aktivně jsme se účastnili procesu komunitního plánování rozvoje sociálních služeb a preventivních programů na lokální i krajské úrovni.



In cooperation with Prague 12 municipality we managed to implement the **Improving of family life program** in full extent. We also cooperated with Prague 2 municipality within the program.

We have implemented first **adaptation stays** within our educational programs in 2012 and we established a cooperation with Projekt Odyssea civic association in **selective and indicated prevention** area.

Nezdi – Proxima Sociale civic association from Dobříš in cooperation with Ponton civic association continued in implementation of **Individual project** called “Basic network of social services in Central Bohemia Region”. The project is implemented as a part of the service of Teren club in Dobříš from 1 Jul 2011 till 30 Nov 2013.

Furthermore we managed to raise funds from Individual project called “Basic network of social services in Central Bohemia Region” to operate a Činžák drop-in club in Mladá Boleslav. The project is implemented since 11 Jun 2012 till 30 Nov 2013.

Cooperation with cities and municipalities:

In 2012 we continued in cooperation with all the authorities of the Prague Municipal Districts where Proxima Sociale is active, i.e. with Prague 2, 9, 11, 12, 13 and 16 and also the Capital City of Prague. Furthermore we cooperated with the cities of Mladá Boleslav, Dobříš and with Central Bohemia Regional Office

Based on a request made by the Prague 10 municipality Proxima Sociale finished an **Analysis of leisure time activities of unorganized children and youth in selected localities of Prague 10**, namely in remaining localities of **Bohdalec, Záběhlice and Zahradní Město**. In addition to that we implemented a resocialization program (work in a group and one-week stay) for a group of unorganized children and youth who are under tutelage of youth curators.

Service planning and coordination:

We took active part in the process of community planning of social services and prevention programs development on local as well as regional level:

Regionální úroveň:

- Praha 9: Pracovní skupina pro komunitní plánování sociálních služeb
Pracovní skupina Prevence Praha 9
- Praha 11: Pracovní skupina pro prevenci sociálně patologických jevů Praha 11
- Praha 12: Komise pro koordinaci komunitního plánování sociálních služeb
Komise pro prevenci sociálně patologických jevů
Pracovní skupina Region Praha 12
- Praha 13: Koordinační skupina komunitního plánování sociálních služeb
Pracovní skupina Prevence Praha 13

Krajská úroveň:

- Hlavní město Praha: Pracovní skupina pro plánování sociálních služeb
Pracovní skupina pro financování sociálních služeb
Protidrogová komise Rady HMP
Pracovní skupina primární prevence PK RHMP

Oborová spolupráce:

- Asociace občanských poraden
- Asociace poskytovatelů sociálních služeb
- Česká asociace streetwork

Local level:

- Prague 9: Working group for community planning of social services
Prevention working group Prague 9
- Prague 11: Working group for prevention of socially-pathological phenomena Prague 11
- Prague 12: Committee for coordination of social services community planning,
Committee for prevention of socially-pathological phenomena
Working group Region Prague 12
- Prague 13: Coordination group of social services community planning
Prevention working group Prague 13

Regional level: Capital City of Prague:

- Working group for planning of social services
Working group for financing of social services
Anti-drug committee of Capital City of Prague Council
Working group for primary prevention PK RHMP

Professional Cooperation:

- Association of Civic Advisory Centres
- Association of Social Service Providers
- Czech Streetwork Association

7. Individuální projekty | Individual projects



**PODPORUJEME
VAŠI BUDOUCNOST**
www.esfcr.cz

Nízkoprahový klub Terén - Dobříš

V roce 2012 pokračovalo o.s. Nezdi – Proxima Sociale ve spolupráci s o.s. Ponton sídlícím v Plzni v realizaci zakázky **Nízkoprahová zařízení pro děti a mládež (15 - 26 let) v okrese Příbram** v rámci Individuálního projektu „Základní síť sociálních služeb ve Středočeském kraji“. Smluvním dodavatelem zakázky pro Středočeský kraj je o.s. Ponton, které provozuje nízkoprahový klub pro děti a mládež „Bedna“ v Příbrami.

O.s. Nezdi - Proxima Sociale, které provozuje nízkoprahový klub pro děti a mládež „Terén“ na Dobříši, je subdodavatelem Pontonu. Tato dvě sdružení jsou jedinými poskytovateli poptávané služby pro danou cílovou skupinu v okrese Příbram.

Celkem podpořených osob v roce 2012: **114**

Projekt je prostřednictvím Individuálního projektu „Základní síť sociálních služeb ve Středočeském kraji“ financován z OP LZZ, reg. č. CZ.1.04/3.1.00/05.00021 – 611.

Nízkoprahový klub Činžák - Mladá Boleslav

V rámci Individuálního projektu „Základní síť sociálních služeb ve Středočeském kraji“ realizuje Proxima Sociale, o.s. zakázku **Nízkoprahová zařízení pro děti a mládež (15 - 26 let) v okrese Mladá Boleslav** jako smluvní dodavatel pro Středočeský kraj. Organizace je jediným poskytovatelem poptávané služby pro danou cílovou skupinu v tomto okrese.

Projekt je realizován v období **11. 6. 2012 - 30. 11. 2013**. Za toto období je plánováno podpořit celkem **205** uživatelů ve věkové skupině 15 – 26 let.

Celkem podpořených osob v roce 2012: **102**

Projekt je prostřednictvím Individuálního projektu „Základní síť sociálních služeb ve Středočeském kraji“ financován z OP LZZ, reg. č. CZ.1.04/3.1.00/05.00021 – 633.

Teren drop-in club - Dobříš

In 2012 Nezdi – Proxima Sociale civic association in cooperation with Ponton civic association from Plzen continued in implementing the contract on operation of Drop-in facilities for children and youth (aged 15-26) in Příbram district, within an Individual project of “Basic network of social services in Central Bohemia Region”.

Ponton, which runs a “Bedna” drop-in club for children and youth in Příbram, is a contractual provider for Central Bohemia Regional Office.

Nezdi - Proxima Sociale, which runs a “Terén” drop-in club for children and youth in Dobříš, is Ponton’s subcontractor. These two civic associations are the only providers of the demanded service for the relevant target group in Příbram district.

Total number of persons supported in 2012: **114**

The project is financially covered from OP LZZ, reg. no. CZ.1.04/3.1.00/05.00021 – 611 through Individual project called “Basic network of social services in Central Bohemia Region”

Činžák drop-in club - Mladá Boleslav

Proxima Sociale civic association, within an Individual project of “Basic network of social services in Central Bohemia Region”, implements a contract on operation of **Drop-in facilities for children and youth (aged 15-26) in Mlada Boleslav** district as a contractual provider for Central Bohemia Regional Office. The organisation is the only provider of the contracted service for the given target group in this district.

The project is implemented from 11 June 2012 till 30 November 2013. A total of 205 users aged 15-26 is expected to get support during this time period.

Total number of persons supported in 2012: **102**

The project is financially covered from OP LZZ, reg. no. CZ.1.04/3.1.00/05.00021 – 611 through Individual project called “Basic network of social services in Central Bohemia Region”

8. Orgány sdružení | Association Authorities

- **Valné shromáždění:** Proxima Sociale, o.s. má v současné době **16** členů.
O.s. Nezdi – Proxima Sociale má v současné době **10** členů.
- **Výkonná rada Proxima Sociale, o.s. je zároveň Radou o.s. Nezdi – Proxima Sociale:**

Předseda: Mgr. Michal Vokurka
Místopředseda: Mgr. Klára Línková
Tajemnice: PhDr. Gabriela Hendlová
Člen: Mgr. Filip Hajný
Člen: Ing. Jana Vohralíková

- **Kontrolní komise:** Ing. Monika Novotná, Mgr. Jindřich Racek, Ladislav Rokos

Podpora programů

Podpora programů Proxima Sociale, o.s. je zároveň podporou programů o.s. Nezdi – Proxima Sociale.

Účetnictví: Ing. Hana Hájková (Proxima), Jiří Fiřt (Nezdi)
Mzdové účetnictví: Zdena Kühnelová
Ekonom: Ludmila Borovková
Správce majetku: Martin Smiško (do 28. 2. 2013)
Správa IT: Jakub Štajner
Asistentka: Věra Bubnová
Supervize řízení: PaedDr. Martina Těmínová
Ředitel: Ing. Ivo Kačaba
Zástupce ředitele: Mgr. Renata Baxová

Odborná způsobilost

- **Státní:**
 - Pověření **MPSV ČR** pro sociálně právní ochranu dětí
 - Certifikát **MŠMT ČR** na Program specifické primární prevence užívání návykových látek, poskytovaný v rámci školní docházky
 - Řádná akreditace **MS ČR** pro Probační program Proxima Sociale
 - Akreditace **MV ČR** pro výkon dobrovolnické služby

• General Meeting:

Proxima Sociale has currently **16** members
Nezdi – Proxima Sociale has currently **10** members.

• Executive Council of Proxima Sociale is a Council of Nezdi – Proxima Sociale at the same time:

Chairman: Bc. Michal Vokurka
Vice Chairman: Mgr. Klára Línková
Secretary: PhDr. Gabriela Hendlová
Member: Mgr. Filip Hajný
Member: Ing. Jana Vohralíková

- **Control Committee:** Ing. Monika Novotná, Mgr. Jindřich Racek, Ladislav Rokos

Program Support

Program support of Proxima Sociale is a program support of Nezdi – Proxima Sociale at the same time.

Accounting: Ing. Hana Hájková (Proxima), Jiří Fiřt (Nezdi)
Payroll: Zdena Kühnelová
Property Administrator: Martin Smiško (do 28.2.2013)
IT management: Jakub Štajner
Economist: Ludmila Borovková
Management supervision: PaedDr. Martina Těmínová
Director: Ing. Ivo Kačaba
Deputy director : Mgr. Renata Baxová

Professional Competence

National:

- Authorisation by **MoLSA** for social and legal protection of children
- Certificate of the **MEYS CR** for the Program of specific primary prevention of the use of addictive substances, provided at schools
- Professional accreditation by the **MJ CR** for the Proxima Sociale Probation program
- Accreditation by the **MI CR** for the performance of volunteer services

- **Oborová:**

- Potvrzení **Asociace občanských poraden** o poskytování vysoce kvalitní služby v souladu se standardy kvality občanských poraden AOP
- Osvědčení o úspěšném absolvování hodnocení kvality **České asociace streetwork** pro:
 - Nízkoprahové zařízení pro děti a mládež Krok
 - Nízkoprahové zařízení pro děti a mládež Jižní pól
 - Nízkoprahové zařízení pro děti a mládež Klub Radotín
 - Nízkoprahové zařízení pro děti a mládež Klub Činžák
 - Nízkoprahové zařízení pro děti a mládež Klub Terén
 - Terénní programy Praha 11
 - Terénní programy Praha 12

Kontroly

- **Všeobecná zdravotní pojišťovna České republiky - Krajská pobočka pro Středočeský kraj pracoviště Příbram** - kontrola o.s. Nezdí - Proxima Sociale za období 1. 9. 2008 - 31. 1. 2013: „...kontrolou nebyly zjištěny žádné závady...“
- **Všeobecná zdravotní pojišťovna České republiky - Regionální pobočka Praha** - kontrola za období 25. 3. 2009 - 6. 8. 2012: „...ke dni kontroly nebyly zjištěny splatné závazky vůči VZP ČR...“
- **Ministerstvo spravedlnosti ČR personální odbor** - kontrola účelného nakládání s finančními prostředky státního rozpočtu: „...kontrolní skupina neshledala pochybení v čerpání dotace...“
- **Krajský úřad Středočeského kraje - Odbor regionálního rozvoje** - kontrola realizace a čerpání finančních prostředků Individuálního projektu v Mladé Boleslavi: „...kontrolované účetní doklady odpovídají svým obsahem a výší odsouhlaseným výdajům...“

Professional:

- Confirmation by the **Association of Civic Advisory Centres** of providing high quality services in line with the ACAC quality standards
- Certificate of successful completion of quality assessment by the **Czech Streetwork Association** for:
 - The Step Drop-in Club facilities for children and youth
 - The South Pole Drop-in Club facilities for children and youth
 - The Radotín Drop-in Club facilities for children and youth
 - The Činžák Drop-in Club facilities for children and youth
 - The Teren Drop-in Club facilities for children and youth
 - Outreach programs in Prague 11
 - Outreach programs in Prague 12

Controls

- **General Health Care Insurance Company (VZP CR), regional branch for Central Bohemia, region, Příbram office** - control of Nezdí - Proxima Sociale civic association for the period from 1 September 2008 till 31 January 2013: „...the inspection found no flaws...“
- **General Health Care Insurance Company (VZP CR), Prague regional branch** - control for the period from 25 March 2009 till 6 August 2012: „...there were no due obligations found towards VZP CR as of the day of the inspection...“
- **Ministry of Justice CR, human resources department** - inspection of effective management of financial resources received from the state budget: „...the inspection group didn't find any flaw in drawing the subsidy...“
- **Central Bohemia Regional Office - Regional development department - Odbor regionálního rozvoje** - inspection of implementation and drawing the financial resources from the Individual project in Mlada Boleslav: „...the content and amounts found in the audited bookkeeping documents correspond to the amounts of approved expenditures...“

9. Finanční zpráva a výrok auditora | Financial Report and Auditor's Statement

9.1. Proxima Sociale, o.s.

9.1.1. Náklady a výnosy | Expenses and revenues

Náklady | Expenses

Osobní náklady Personal costs – payroll	9 691 118,00
Kancelářské potřeby Stationery, office supplies	160 272,47
Výtvarné potřeby Art supplies	54 741,30
Hyg. a úklid, prostředky Cleaning and hygienic supplies	10 275,00
Pořízení (DDHM a DDNM) Acquisition (small tangible and intangible fixed assets)	779 149,48
Spotřební materiál Consumables	369 606,81
Pohonné hmoty a náplně Fuel and cartridges	47 817,00
Potraviny Food	81 630,00
Občerstvení pro uživatele Refreshment for clients	10 217,00
Energie Energy	447 562,72
Opravy, údržba Repairs and maintenance	250 519,00
Opravy, údržba a správa IT Repairs, maintenance and management of IT	150 671,00
Propagace, tisk, www Advertising, printing, www	221 048,50
Cestovné Travel	117 571,00
Spoje, telekomunikace Telephone charges	143 647,34
Nájem a služby spojené s nájmem Rent + other related services	476 244,00
Odborné a zajišťovací služby Expert services, external fees	323 118,60
Ekonomické a právní služby Economic and legal services	273 550,00
Vzdělávání (kurzy, školení) Education (trainings, seminars)	166 450,00
Supervize Supervision	42 250,00
Pojištění Insurance	75 793,17
Ostatní poplatky a daně Other fees and taxes	49 395,88

Celkem | Total

13 942 648,27

Výnosy | Revenues

Ministerstvo práce a sociálních věcí ČR Ministry of Labour and Social Affairs	6 498 488,00
Ministerstvo spravedlnosti ČR Ministry of Justice	225 000,00
Ministerstvo vnitra ČR Ministry of Interior	10 000,00
Ministerstvo školství, mládeže a tělovýchovy ČR Ministry of Education, Youth and Sports	196 316,00
Hlavní město Praha Prague City Hall	3 327 000,00
MČ Praha 9 Municipal District of Prague 9	80 000,00
MČ Praha 10 Municipal District of Prague 10	58 100,00
MČ Praha 11 Municipal District of Prague 11	369 900,00
MČ Praha 12 Municipal District of Prague 12	638 900,00
MČ Praha 13 Municipal District of Prague 13	444 200,00
MČ Praha 16 Municipal District of Prague 16	51 500,00
Středočeský kraj Central Bohemia Regional Office	714 272,46
Statutární město Mladá Boleslav Mladá Boleslav Municipality	200 000,00
Město Dobříš Dobříš Municipality	30 000,00
AOP (Asociace občanských poraden) AOP (Civic Advisory Centers Association)	90 000,00
Nadace Terezy Maxové Tereza Maxová Foundation	150 000,00
ČSOB CSOB	93 022,97
Nestlé Nestlé	30 000,00
KPMG KPMG	12 500,00
Výchovné, vzdělávací, volnočasové aktivity Educational, leisure activities	673 321,03
Členské příspěvky – přijaté Membership fees – received	700,00
Příjem od klientek - azylový byt Revenue from clients – sanctuary residence	111 375,00
Úroky z bankovního účtu Interest on bank account	523,30
Příjmy za zkušebnu, učebnu, půjčovnu Rent – rehearsal room, training room, rental	44 045,00
Tržby za prodané zboží Revenues from goods sold	5 394,00
Know-how, metodické vedení, další služby Know-how, policy guidance and other services	72 100,00
Přijaté dary Donations received	64 200,00

Celkem | Total

14 190 857,76

HOSPODÁŘSKÝ VÝSLEDEK | ECONOMIC RESULT *)

239 279,49

*) Výsledek hospodaření za rok 2012 bude použit na uhrazení ztrát z hospodaření v minulých účetních obdobích.
2012 profit will be used partially to cover the loss in previous accounting periods.

9.1.2. Výkaz zisku a ztráty | Profit and loss statement

Náklady | Expenses

spotřebované nákupy Completed purchases	1 961 271,78
služby Services	2 165 069,44
osobní náklady Personal expenses	9 691 118,00
daně a poplatky Fees and taxes	27 489,62
ostatní náklady Other expenses	97 699,43
Náklady celkem Total	13 942 648,27

Výnosy | Revenues

tržby za vlastní výkony a zboží Proceeds from services and goods	906 235,03
ostatní výnosy úroky a členské příspěvky Other revenues, interests and membership fees	1 223,30
prodej majetku, opravné položky Selling of property, adjusting items	0
dary na provoz – soukromé subjekty Donations for operation – private entities	439 722,97
provozní dotace Operational grants	12 843 676,46
Výnosy celkem Total	14 190 857,76

Daň z příjmu právnických osob **8 930,00**

Výsledek hospodaření po zdanění | Economic result **239 279,49**

9.1.3. Rozvaha | Balance sheet

Aktiva | Assets

A. Dlouhodobý majetek | Long-term property

dlouhodobý finanční majetek | Long-term financial property 0

B. Krátkodobý majetek | Short-term property

pohledávky Claims	651 726,74
krátkodobý finanční majetek Short-term financial property	3 583 940,13
jiná aktiva Other assets	178 960,00
Aktiva celkem Total	4 414 626,87

Pasiva | Liabilities

A. Vlastní zdroje | Internal resources

jmění | Property 2 036 713,67
výsledek hospodaření | Net income 239 279,49

B. Cizí zdroje | External resources

krátkodobé závazky celkem | Total short-term liabilities 1 659 674,91
jiná pasiva | Other liabilities 478 958,80

Pasiva celkem | Total **4 414 626,87**

9.1.4. Výrok auditora | Auditor's Statement

Zpráva k účetní závěrce sestavené dle českých účetních předpisů

Auditor Ing. Luboš Marek, bytem Rennerova 2510 Rakovník, oprávněný k auditorské činnosti podle zákona 93/2009 Sb., o auditorech a Komoře auditorů České republiky, číslo auditorského oprávnění 469, v rámci činnosti auditorské společnosti PKM AUDIT Consulting s.r.o. ověřil účetní závěrku

název: **PROXIMA SOCIALE o.s.**
sídl: **Rakovského 3138, Praha 11**
PSČ: **149 00**
IČ: **49625624**

Provedli jsme audit přiložené účetní závěrky občanského sdružení **PROXIMA SOCIALE o.s.**, která se skládá z rozvahy k 31.12.2012, výkazu zisku a ztráty od 1.1.2012 do 31.12.2012, souhrnu podstatných účetních pravidel a dalších vysvětlujících informací.

Odpovědnost vedení účetní jednotky za účetní závěrku

Vedení je odpovědné za sestavení účetní závěrky a za věrné zobrazení skutečností v ní v souladu s mezinárodními standardy účetního výkaznictví a za takový vnitřní kontrolní systém, který považuje za nezbytný pro sestavení účetní závěrky tak, aby neobsahovala významné nesprávnosti způsobené podvodem nebo chybou.

Odpovědnost auditora

Naši odpovědnost je vyjádřit na základě našeho auditu výrok k této účetní závěrce. Audit jsme provedli v souladu s mezinárodními auditorskými standardy. Tyto standardy vyžadují, abychom dodržovali etické požadavky a naplánovali a provedli audit tak, abychom získali přiměřenou jistotu, že účetní závěrka neobsahuje významné nesprávnosti.

Audit zahrnuje provedení auditorských postupů k získání důkazních informací o částkách a údajích zveřejněných v účetní závěrce. Výběr postupů závisí na úsudku auditora, zahrnujícím i vyhodnocení rizik významné nesprávnosti údajů uvedených v účetní závěrce způsobené podvodem nebo chybou. Při vyhodnocování těchto rizik auditor posoudí vnitřní kontrolní systém relevantní pro sestavení účetní závěrky a věrné zobrazení skutečností v ní. Cílem tohoto posouzení je navrhnout za daných okolností vhodné auditorské postupy, nikoli vyjádřit se k účinnosti vnitřního kontrolního systému účetní jednotky. Audit též zahrnuje posouzení vhodnosti používaných účetních pravidel, přiměřenosti účetních odhadů provedených vedením i posouzení celkové prezentace účetní závěrky.

Jsme přesvědčeni, že důkazní informace, které jsme získali, poskytují dostatečný a vhodný základ pro vyjádření našeho výroku.

Výrok auditora

Podle našeho názoru účetní závěrka ve všech významných ohledech věrně zobrazuje finanční pozici občanského sdružení **PROXIMA SOCIALE o.s.** k 31.12.2012 a její finanční výkonnost a peněžní toky za období od 1.1. 2012 do 31.12.2012 v souladu s mezinárodními standardy účetního výkaznictví.

Výrok zní

BEZ VÝHRAD

Ověření účetní závěrky bylo také zaměřeno na způsob účtování a použití přijaté dotace v oblasti podpory poskytování sociálních služeb.

Organizace vedla přidělené finanční prostředky dotace v účetnictví odděleně a účetnictví vedla řádně v souladu se zákonem č. 563/1991Sb. o účetnictví. Organizace vedla analytickou účetní evidenci všech účetních případů vztahujících se k poskytnutí dotaci.

Jiná skutečnost:

- *účetní závěrka za předchozí období byla auditovaná auditorem ing. Karlem Hodinářem, č. osvědčení 0574*
- *druh výroku 2011 – BEZ VÝHRAD*
- *datum zprávy 9.5.2012*

Obchodní firma: **PKM AUDIT Consulting s.r.o.**
Sídl: **Národní 43/365, Praha 1, PSČ 11000**

Číslo audit. oprávnění o zápisu do seznamu auditorských společností: **č. 454**

Jméno a příjmení auditora, který jménem společnosti vypracoval zprávu:

Ing. Luboš Marek
odpovědný auditor
Číslo audit. oprávnění o zápisu do seznamu auditorů: **č.469**

Datum vypracování: 18.4.2013

Podpis auditora:



Razítko:



9.2. o.s. Nezdí - Proxima Sociale

9.2.1. Náklady a výnosy | Expenses and revenues

Náklady | Expenses

Mzdové náklady - hrubé mzdy Payroll - gross earnings	1 310 199,00
Zákonné sociální a zdravotní pojištění Payroll - gross earnings	427 403,00
Zákonné pojištění zaměstnanců Mandatory employee insurance	4 976,00
Kancelářské potřeby Office supplies	16 863,00
Výtvarné potřeby Art supplies	2 981,00
Hyg. a úklid. prostředky Cleaning and hygienic supplies	184,00
Pořízení (DDHM a DDNM) Acquisition of tangible and intangible fixed assets	41 935,00
Spotřební materiál Consumables	29 678,00
Potraviny Food	300,00
Odborná literatura Professional literature	609,00
Energie Energy	28 689,95
Opravy, údržba Repairs and maintenance	110 348,00
Propagace, tisk, www Advertising, printing, www	26 010,00
Cestovné Travel	24 053,00
Telefony Telephone charges	9 912,00
Poštovné Postage	1 016,00
Nájem a služby spojené s nájmem Rent and related services	2 000,00
Expertní služby, honoráře externistů Expert services, external fees	85 636,00
Vzdělávání (kurzy, školení) Education (tuitions, seminars)	54 080,00
Supervize Supervision	19 500,00
Pojištění Insurance	6 436,00
Bankovní služby Bank charges	2 848,00

Celkem | Total 2 205 656,95

Výnosy | Revenues

Ministerstvo práce a sociálních věcí ČR Ministry of Labour and Social Affairs	168 000,00
Ponton, občanské sdružení - subdodavatelství v rámci Individuálního projektu Středočeského kraje Ponton, civic association - subcontracting within the Individual project of Central Bohemia Region	1 826 489,00
NROS - Pomozte dětem NROS - Help the Children	169 571,00
Město Dobříš Dobříš Municipality	27 000,00
Příjmy z pronájmu Rent	4 800,00
Úroky z bankovního účtu Interest on bank account	32,74

Celkem | Total 2 195 892,74
HOSPODÁŘSKÝ VÝSLEDEK | ECONOMIC RESULT -9 764,21

9.2.2. Výkaz zisku a ztráty | Profit and loss statement

Náklady | Expenses

spotřebované nákupy Completed purchases	121 239,95
služby Services	338 991,00
osobní náklady Personal expenses	1 742 578,00
daně a poplatky Fees and taxes	0,00
ostatní náklady Other expenses	2 848,00
Náklady celkem Total	2 205 656,95

Výnosy | Revenues

tržby za vlastní výkony a zboží Proceeds from services and goods	4 800,00
ostatní výnosy (úroky) Other revenues (interests)	32,74
prodej majetku, opr. plošky Selling of property, adjusting items	0,00
přijaté příspěvky Fees received	196 571,00
provozní dotace Operational grants	1 994 489,00
Výnosy celkem Total	2 195 892,74
Výsledek hospodaření po zdanění Net Income	-9 764,21

9.2.3. Rozvaha | Balance Sheet

Aktiva | Assets

A. Dlouhodobý majetek Long-term property	0,00
dlouhodobý hmotný majetek Long-term material property	118 073,00
dlouhodobý finanční majetek Long-term financial property	0,00
oprávky k dlouhodobému majetku Depreciation of long-term property	-118 073,00
B. Krátkodobý majetek Short-term property	201 622,69
pohledávky Claims	54 328,00
krátkodobý finanční majetek Short-term financial property	145 815,69
jiná aktiva Other assets	1 479,00
Aktiva celkem Total	201 622,69

Pasiva | Liabilities

A. Vlastní zdroje Internal resources	9 921,69
jmění Property	18 925,90
fondy Funds	760,00
výsledek hospodaření Economic result	-9 764,21
B. Cizí zdroje External resources	191 701,00
krátkodobé závazky celkem Total short-term liabilities	191 701,00
jiná pasiva Other liabilities	0,00
Pasiva celkem Total	201 622,69

9.2.4. Výrok auditora | Auditor's Statement

Zpráva k účetní závěrce sestavené dle českých účetních předpisů

Auditor Ing. Luboš Marek, bytem Rennerova 2510 Rakovník, oprávněný k auditorské činnosti podle zákona 93/2009 Sb., o auditorech a Komofe auditorů České republiky, číslo auditorského oprávnění 469, v rámci činnosti auditorské společnosti PKM AUDIT Consulting s.r.o. ověřil účetní závěrku

název: **o.s. Nezdí - Proxima Sociale**
sídl: **Jáchymovská 1869, Dobříš**
PSČ: **263 01**
IČ: **26665676**

Provedli jsme audit přiložené účetní závěrky občanského sdružení **o.s. Nezdí - Proxima Sociale**, která se skládá z rozvahy k 31.12.2012, výkazu zisku a ztráty od 1.1.2012 do 31.12.2012, souhrnu podstatných účetních pravidel a dalších vysvětlujících informací.

Odpovědnost vedení účetní jednotky za účetní závěrku

Vedení je odpovědné za sestavení účetní závěrky a za věrné zobrazení skutečností v ní v souladu s mezinárodními standardy účetního výkaznictví a za takový vnitřní kontrolní systém, který považuje za nezbytný pro sestavení účetní závěrky tak, aby neobsahovala významně nesprávnosti způsobené podvodem nebo chybou.

Odpovědnost auditora

Naši odpovědností je vyjádřit na základě našeho auditu výrok k této účetní závěrce. Audit jsme provedli v souladu s mezinárodními auditorskými standardy. Tyto standardy vyžadují, abychom dodržovali etické požadavky a naplánovali a provedli audit tak, abychom získali přiměřenou jistotu, že účetní závěrka neobsahuje významně nesprávnosti.

Audit zahrnuje provedení auditorských postupů k získání důkazních informací o částkách a údajích zveřejněných v účetní závěrce. Výběr postupů závisí na úsudku auditora, zahrnujícím i vyhodnocení rizik významně nesprávnosti údajů uvedených v účetní závěrce způsobené podvodem nebo chybou. Při vyhodnocování těchto rizik auditor posoudí vnitřní kontrolní systém relevantní pro sestavení účetní závěrky a věrné zobrazení skutečností v ní. Cílem tohoto posouzení je navrhnout za daných okolností vhodné auditorské postupy, nikoli vyjádřit se k účinnosti vnitřního kontrolního systému účetní jednotky. Audit též zahrnuje posouzení vhodnosti používaných účetních pravidel, přiměřenosti účetních odhadů provedených vedením i posouzení celkové prezentace účetní závěrky.

Jsme přesvědčeni, že důkazní informace, které jsme získali, poskytují dostatečný a vhodný základ pro vyjádření našeho výroku.

Výrok auditora

Podle našeho názoru účetní závěrka ve všech významných ohledech věrně zobrazuje finanční pozici občanského sdružení **o.s. Nezdí - Proxima Sociale** k 31.12.2012 a její finanční výkonnost a peněžní toky za období od 1.1. 2012 do 31.12.2012 v souladu s mezinárodními standardy účetního výkaznictví.

Výrok zní

BEZ VÝHRAD

Ověření účetní závěrky bylo také zaměřeno na způsob účtování a použití přijaté dotace v oblasti podpory poskytování sociálních služeb. Organizace vedla přidělené finanční prostředky dotace v účetnictví odděleně a účetnictví vedla řádně v souladu se zákonem č. 563/1991Sb. o účetnictví. Organizace vedla analytickou účetní evidenci všech účetních případů vztahujících se k poskytnutí dotaci.

Jiná skutečnost:

- *účetní závěrka za předchozí období byla auditovaná auditorem ing. Karlem Hodinářem, č. osvědčení 0574*
- *druh výroku 2011 – BEZ VÝHRAD*
- *datum zprávy 8.5.2012*

Obchodní firma: **PKM AUDIT Consulting s.r.o.**
Sídlo: **Národní 43/365, Praha 1, PSČ 11000**

Číslo audit. oprávnění o zápisu do seznamu auditorských společností: **č. 454**

Jméno a příjmení auditora, který jménem společnosti vypracoval zprávu:

Ing. Luboš Marek
odpovědný auditor
Číslo audit. oprávnění o zápisu do seznamu auditorů: **č.469**

Datum vypracování: 18.4.2013

Podpis auditora:



Razítko:



10. Poděkování | Appreciation

Děkujeme za podporu a spolupráci:

Veřejné zdroje:

Ministerstvo práce a sociálních věcí ČR
Ministerstvo spravedlnosti ČR
Ministerstvo školství, mládeže a tělovýchovy ČR
Ministerstvo vnitra ČR

Magistrát hlavního města Prahy
Krajský úřad Středočeského kraje
Evropský sociální fond Operační program Lidské zdroje a zaměstnanost
Statutární město Mladá Boleslav
Město Dobříš
MČ Praha 9
MČ Praha 10
MČ Praha 11
MČ Praha 12
MČ Praha 13
MČ Praha 16

Nadační zdroje:

Nadace Terezy Maxové
Sbírka Pomozte dětem (Nadace rozvoje občanské společnosti a Česká televize)
Nadace Charty 77

Oborové zdroje:

Asociace občanských poraden

Firemní zdroje:

Československá obchodní banka, a.s.
Nestlé Česko s.r.o.
KPMG Česká republika s.r.o.
ANECT a.s.
KOMPAKT s.r.o.



Appreciation

Thanking you for your support and cooperation:

Public support:

Ministry of Labour and Social Affairs
Ministry of Labour and Social Affairs
Ministry of Justice
Ministry of Education, Youth and Sports
Ministry of Interior

Prague City Hall
Central Bohemia Regional Office
European Social Fund, Human Resources and Employment OP
Mlada Boleslav Municipality
Dobříš Municipality
Municipal District of Prague 9
Municipal District of Prague 10
Municipal District of Prague 11
Municipal District of Prague 12
Municipal District of Prague 13
Municipal District of Prague 16

Foundation Support:

Tereza Maxová Foundation
Help the Children Collection (Civil Society Development Foundation and Czech Television)
The Charta 77 Foundation

Professional Support:

Association of Civic Advisory Centres

Corporate Support:

Československá obchodní banka, a.s.
Nestlé Česko s.r.o.
KPMG Česká republika s.r.o.
ANECT a.s.

Jmenovitě bychom dále chtěli poděkovat za pomoc:

Mgr. Filip Hajný, Anna Miháliková, Ing. Michal Chylík, Michal Škapa, Mgr. Martina Zimmermannová, Ing. Arch. Zuzana Rákosníková, Jakub Štajner, Mgr. Hana Jelínková, Katarína Krůtová, Tereza Haiderová, Markéta Pokorná, Mgr. Hana Červenková, Mgr. Blanka Švarcová

Spolupráce:

European Federation for Street Children - Brussels, Jugendclub Burgwedel – Hamburg, Kent Youth Service – UK, FF UK Praha - katedra sociální práce, 3. LK UK Praha - Ústav dětí a mládeže, VOŠ JABOK a ETF UK, České dudy o.s., o.s. Internetporadna.cz, YMCA Praha, o.s. Prev-Centrum, Projekt Odyssea, o.s., o.s. Sananim, Semiramis o.s., Drop In, o.p.s., Ponton, občanské sdružení, Charita Nový Knín, Hestia, o.s., Centrum pro komunitní práci střední Čechy, Pedagogicko – psychologická poradna pro Prahu 11 a 12, Středisko výchovné péče pro děti a mládež Modřany, Městská policie HMP, Harfica, školní klub Klíč ZŠ Radotín, Kulturní středisko Dobříš, Pražské centrum primární prevence, HoSt - Home Start ČR, Potravinová banka Praha, o.s., Probační a mediační služba ČR

Mediační spolupráce:

Finanční noviny.cz – Ekonomický server ČTK, Internet poradna, Radio 1, Časopis Devítka Prahy 9, Časopis Klíč Prahy 11, Noviny Prahy 12, Časopis STOP Prahy 13, TV 13, Noviny Prahy 16, Dobříšské listy, Příbramský deník, Boleslavan, Boleslavský deník

Dále děkujeme všem, kteří nám pomáhali připravovat a realizovat naše programy a akce, podpořili nás sponzorsky, pomohli nám dobrou radou nebo jinak přispěli k realizaci našeho poslání a cílů.

Děkujeme za pomoc a těšíme se na další spolupráci!

We would also like to express our personal appreciation to:

Mgr. Filip Hajný, Anna Miháliková, Ing. Michal Chylík, Michal Škapa, Mgr. Martina Zimmermannová, Ing. Arch. Zuzana Rákosníková, Jakub Štajner, Mgr. Hana Jelínková, Katarína Krůtová, Markéta Pokorná, Tereza Haiderová, Mgr. Hana Červenková, Mgr. Blanka Švarcová

Cooperation:

European Federation for Street Children - Brussels, Jugendclub Burgwedel – Hamburg, Kent Youth Service – UK, FF UK Prague – Social work department, Third Faculty of Medicine of Charles University in Prague – Children and Youth Institute, JABOK vocational school and ETF UK (Protestant Theological Faculty of Charles University), Czech Doulas civic association, Internetporadna.cz, YMCA Prague, Prev-Centrum civic association, Projekt Odyssea civic association, Sanani civic association, Semiramis civic association, Drop In public benefit company, Ponton civic association, Nový Knín Charity, Hestia civic association, Centre for Community Work In Central Bohemia, Pedagogically-psychological advisory center in Prague 11 and 12, Centre of pedagogical care for children and youth Modřany, City of Prague Police department, Harfica, Klíč school club of Radotín primary school, Dobříš cultural centre, Prague centre of primary prevention, HoSt -Home Start CR, Food Bank Prague civic association, Probation and mediation service CR.

Media cooperation:

Finanční noviny.cz – Economical server of Czech News Agency, Internet advisory center, Radio 1, Devítka magazine in Prague 9, Klíč magazine in Prague 11, Prague 12 Newspaper, STOP magazine in Prague 13, TV 13, Prague 16 Newspaper, Dobříš Daily, Příbram Daily, Boleslavan, Boleslav Daily.

Furthermore we thank to all those, who helped us to prepare and implement our programs and events, who sponsored us, who helped us with a good advice or otherwise contributed to fulfilling our mission and aims.

We appreciate the help and look forward to further cooperation!

11. Kontakty | Contacts

KANCELÁŘ | Expenses

název | name: **Proxima Sociale, o.s.**
sídlo | seat: Rakovského 3138
143 00 Praha 12 - Modřany
tel./fax: 277 007 280
email: office@proximasociale.cz
web: www.proximasociale.cz

registrace | registration: MV ČR; č.j.: VS/1 –
22 928/93 – R,
ze dne 27. 12. 1993
IČ | reg.number: 496 25 624
banka | bank: Komerční banka, a.s.,
Václavské náměstí 42
Praha 1
č. účtu |
no. of bank account: 35-5842040247/0100

PRAHA 11 | PRAGUE 11

**Klub Jižní pól, Terénní programy v Praze 11 |
South Pole Club, Outreach programs in Prague 11**
Brandlova 1639/6
148 00 Praha 11 – Chodov
tel.: 277 007 282, 775 060 042
email: jiznipol@proximasociale.cz

PRAHA 12 | PRAGUE 12 Komunitní centrum Krok | Step Community Centre

Rakovského 3138
143 00 Praha 12 – Modřany

Klub Krok, Terénní programy v Praze 12 | Step Club, Outreach program in Prague 12

tel.: 277 007 283, 775 610 003
email: krok@proximasociale.cz

Občanská poradna | Civic Advisory Centre

tel.: 241 770 232
email: poradna@proximasociale.cz

Krizová pomoc | Help in need

tel.: 277 007 288, 777 249 002
email: krizovapomoc@proximasociale.cz

Azylový byt | Sanctuary accommodation

tel.: 277 007 288, 774 610 017
email: azylovybyt@proximasociale.cz

Sanace rodiny | Improvement of family life

tel.: 277 007 281, 777 249 002
email: sanacerodiny@proximasociale.cz

Výchovné a vzdělávací programy | Educational programs

tel.: 277 007 281
email: vzdelavani@proximasociale.cz
prevence@proximasociale.cz

PRAHA 13 | PRAGUE 13 Klub JednaTrojka | JednaTrojka Club

K Zahradkám 1865/11
155 00 Praha 13 – Stodůlky
tel.: 277 007 284, 775 610 002
email: jednatrojka@proximasociale.cz

Terénní programy v Praze 13 | Outreach programs in Prague 13

Borovanského 2205/8
155 00 Praha 13 – Velká Ohrada
tel.: 277 007 284, 775 610 453, 777 773 957
email: t13@proximasociale.cz

PRAHA 16 | PRAGUE 16 Klub Radotín | Radotín Club

Loučanská 1112/9
153 00 Praha 16 – Radotín
tel.: 277 007 285, 774 610 092
email: radotin@proximasociale.cz

MLADÁ BOLESLAV | MLADÁ BOLESLAV Klub Činžák | Činžák club

Havlíčkova 787/5
293 49 Mladá Boleslav
tel.: 277 007 286, 775 610 451
email: boleslav@proximasociale.cz

DOBŘÍŠ | DOBŘÍŠ Klub Terén *) | Terren Club *)

Jáchymovská 1869
263 01 Dobříš
tel.: 277 007 287, 777 310 306
email: dobris@proximasociale.cz

*) (o.s. Nezdi – Proxima Sociale)

*) (Nezdi – Proxima Sociale)

Finanční podpora



PODPORUJEME
VAŠI BUDOUCNOST
www.esfcr.cz



MINISTERSTVO VNITRA
ČESKÉ REPUBLIKY



Věcná podpora



ANECT



20 let
1993 – 2013



PROXIMA
SOCIALE

Služby
v komunitě

V ROCE 2013 SLAVÍME SPOLEČNĚ S VÁMI 20 LET EXISTENCE PROXIMA SOCIALE



Vydalo: občanské sdružení Proxima Sociale, o.s., Rakovského 3138, 143 00 Praha 12 - Modřany, Praha 2013

Text: pracovníci organizace | Editor: Ivo Kačaba | Grafická úprava: Signature s. r. o. | Tisk: T. A. Print | Počet výtisků: 1 000 | Schváleno k tisku: 10. 05. 2013