



PROXIMA
SOCIALE

Služby
v komunitě

Výroční zpráva **2015**

Co se nám podařilo v roce 2015?

Stali jsme se stálým hostem **Sekce Harm Reduction** Protidrogové komise Rady hl. m. Prahy. | Úspěšný program legálních graffiti ploch jsme prezentovali na **Mezinárodní konferenci Terénní a nízkoprahové programy**. | Zpracovali jsme **analýzy trávení volného času dětí a mládeže** v Praze 15 a Praze 4 (Nusle, Michle). | Nízkoprahový Klub Činžák poprvé uspořádal pro své klienty **resocializační týdenní pobyt** podpořený Škodou Auto. | Získali jsme mimořádnou finanční podporu primátora **Statutárního města Mladá Boleslav**. | V rámci **krizové pomoci** jsme poskytli ubytování, a ve většině případů i stravu, téměř 40 rodinám nebo jednotlivcům, kterým hrozil pobyt na ulici, a pomohli jsme jim při hledání návazného bydlení. | Řadu klientů jsme úspěšně provedli insolvenčním řízením **s výsledkem povolení oddlužení**. | Tým podpory rodiny byl posílen **o dětskou psycholožku**. | Prvním rokem jsme zahájili a úspěšně certifikovali **nový program Prevence v mateřských školách**. | Zahájili jsme výchovně vzdělávací **program pro děti cizinců** v Praze 12. | Stali jsme se jedním ze **čtyř největších poskytovatelů programů primární prevence** rizikového chování dětí a mládeže v Praze.

OBSAH

Úvodní slovo	4
Poslání a cíle	5
Organizační struktura	6
Zaměstnanci	7
Programy	9
Programy pro děti a mládež	9
Nízkoprahové programy	9
Praha 9, 11, 12, 13, 16 (Kraj Praha)	10
Mladá Boleslav, Dobříš (Středočeský kraj)	11
Probační program	12
Mezinárodní spolupráce	13
Poradenské a pobytové programy	14
Azylový byt	14
Krizová pomoc	16
Občanská poradna	16
Podpora rodiny / rodiče	18
Podpora rodiny / děti	20
Psycholog	20
Výchovné a vzdělávací programy	21
Primární prevence	21
Selektivní prevence	23
Prevence v MŠ	24
Příměstské tábory	25
Vnitřní vzdělávání	27
Stáže a praxe studentů	27
Dobrovolnický program	27
Rozvoj programů a spolupráce	28
Evropské projekty	29
Orgány společnosti	30
Podpora programů	30
Odborná způsobilost	31
Kontroly	31
Historie	32
Klienti	34
Finanční zpráva a výrok auditora	36
Náklady a výnosy	36
Výkaz zisku a ztráty	37
Rozvaha	37
Výrok auditora	38
Poděkování	40
Kontakty	42

ÚVODNÍ SLOVO

Vážení čtenáři výroční zprávy, vážení přátelé Proximy Sociale o.p.s.,

za nejdůležitější v roce 2015 považuji udržení fungujících služeb sociální prevence pro děti a mládež, a to zejména ve Středočeském kraji. V nich došlo po ukončení Individuálního projektu financovaného Evropskou unií k propadu financování (obdobně jako v dalších krajích republiky). Naše služby ve Středočeském kraji zachránilo navýšení dotace od Ministerstva práce a sociálních věcí (paní ministryně Marksová–Tominová) a výjimečný dar z fondu primátora v Mladé Boleslavi (pan primátor Raduan Nwelati).

Co vše se nám především v programové oblasti podařilo, shrnuje druhá strana obálky. Na tomto místě ještě doplním několik důležitých věcí z podpory programů:

Celý rok jsme pracovali na nových webových stránkách organizace, které byly uvedeny do provozu v lednu 2016. V systému řízení byly osamostatněny zdvojené lokality, regionálním koordinátorům byly delegovány plné personální kompetence za jejich týmy.

Pronajali jsme si a vybavili další kancelář v Prioru v Modřanech pro Výchovné a vzdělávací programy. Byl standardizován provoz v nízkoprahových službách pro děti a mládež.

Toto vše úspěšně zvládneme díky usilovné práci všech mých kolegů a kolegyň a proto především jim patří mé poděkování – je to hlavně jejich zásluha.

Děkuji všem poskytovatelům finančních a materiálních prostředků, bez nichž bychom potřebné programy a služby nemohli realizovat.

Děkuji všem našim partnerům, příznivcům a sympatizantům za jejich práci a podporu.

Ivo Kačaba
ředitel

POSLÁNÍ A CÍLE

Obecně prospěšná společnost Proxima Sociale je pokračovatelem činnosti občanského sdružení Proxima Sociale. Občanské sdružení bylo registrováno Ministerstvem vnitra ČR 27. 12. 1993. Od začátku roku 2014 pokračuje ve své činnosti ve formě obecně prospěšné společnosti, která je vedena u Městského soudu v Praze v oddíle O, vložka 1238.

Posláním Proxima Sociale o.p.s. je:

zvyšovat kvalitu života občanů a pomoci jim překonat nepříznivé životní situace.

Cílové skupiny

Poskytujeme komplex sociálních služeb určený těmto cílovým skupinám:

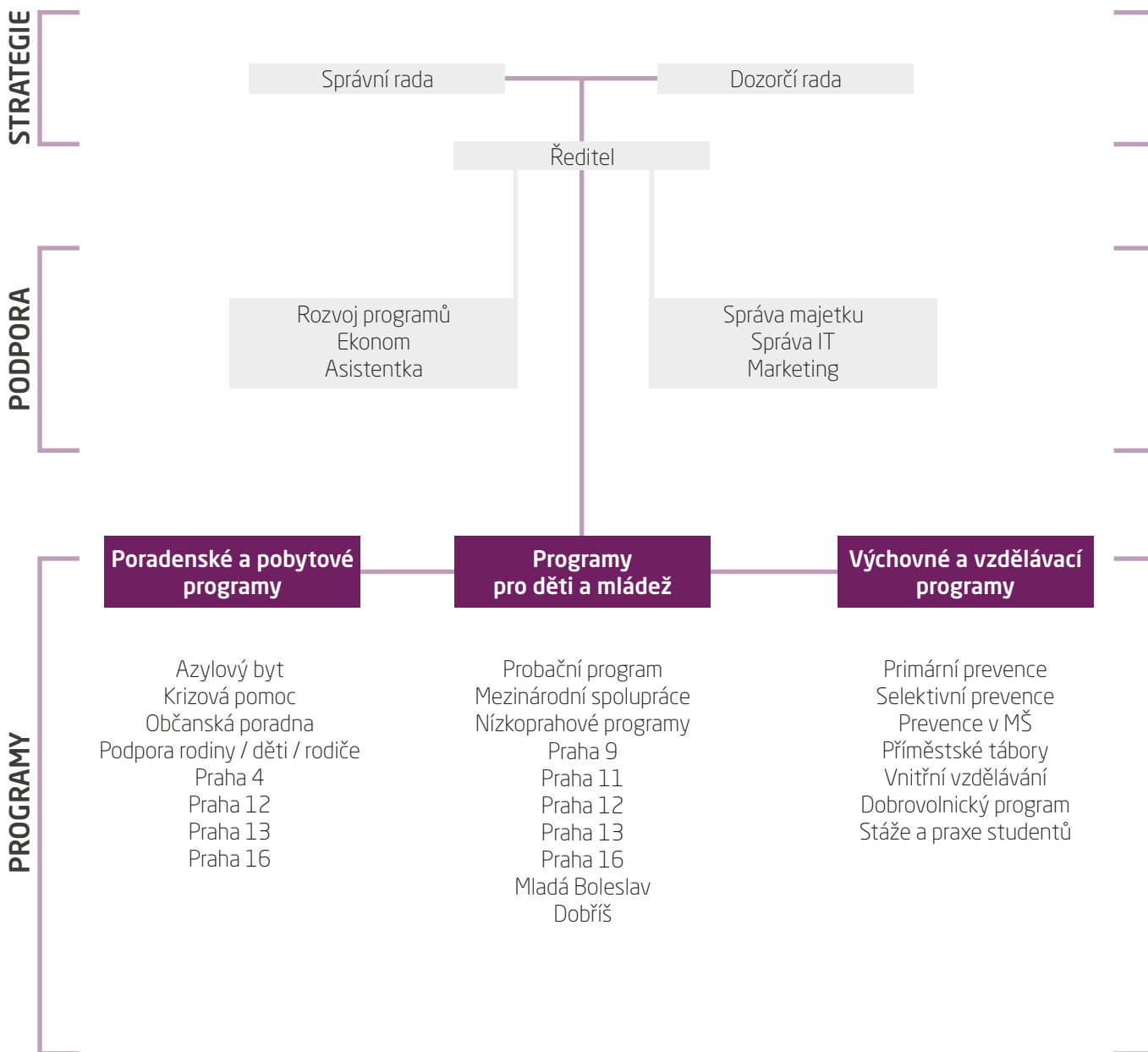
- neorganizované děti a mládež
- mladiství pachatelé trestné činnosti
- matky s dětmi
- rodiny s dětmi
- občané potřebující odborné sociální poradenství
- občané potřebující krizovou pomoc

Cíle

1. poskytovat specifické typy sociálních služeb, především komunitního a nízkoprahového charakteru, dle potřeb cílových skupin v místě působení:
 - nízkoprahová zařízení pro děti a mládež
 - terénní programy
 - programy prevence rizikového chování
 - probační a resocializační programy
 - azylové bydlení
 - krizová pomoc
 - odborné sociální poradenství
 - podpora rodiny
2. zvyšovat kvalitu poskytovaných sociálních služeb:
 - zaváděním standardů kvality a metodiky práce
 - zvyšováním povědomí o principech preventivní a komunitní sociální práce
 - vzděláváním pracovníků, rozvojem lidských zdrojů v organizaci
3. podílet se v regionech své působnosti na:
 - komunitním plánování
 - partnerství s obcí
 - partnerství se subjekty působícími v regionu
 - motivaci občanů k zapojení do dění místní komunity
 - preventivních programech
 - pracovních programech
4. vytvářet další programy dle poptávky místní komunity
5. rozvíjet fenomén dobrovolnictví v oblasti sociálních služeb
6. rozvíjet mezinárodní spolupráci v rámci svého působení

ORGANIZAČNÍ STRUKTURA

(Proxima Sociale o.p.s. k 29. 2. 2016)



ZAMĚSTNANCI

(k 29. 2. 2016)

Renata Baxová
Tereza Beráková
Ludmila Borovková
Hana Boubalíková
Eva Brabencová
Eliška Březinová
Věra Bubnová
Barbora Budínská
Helena Čechová
Alžběta Černochová
Alice Egertová
Kateřina Filípková
Zdena Filípková
Veronika Froňková
Michaela Gasior
Martina Hájková
Lada Hajdíková
Lucie Hemrová
Lenka Herzogová
Michaela Hladká
David Holý
Adéla Horáková
Anna Jacková
Jaroslava Janíčková
Jitka Jiranová
Veronika Juřicová
Lucie Kabrhelová
Ivo Kačaba

Ondřej Kačena
Filip Kadlec
Martin Kahánek
Eva Kašáková
Vladimír Kácha
Jana Klabanová
Dagmar Klárová
Marie Kletečková
Lenka Kotátková
Adéla Koryntová
Zuzana Krausová
Veronika Kreslová
Jan Kryštof
Adéla Maráková
Helena Markvartová
Tereza Mašitová
Pavλίna Mádlová
Petra Mifková
Michaela Moravcová
Jan Morčus
Kateřina Mostová
Marek Parobek
Lenka Pavlíková
Tereza Pelikánová
Petra Pidimová
Kristýna Plajnerová
Martina Porkertová
Tomáš Příhoda

Dominika Raulímová
Kateřina Rejsková
Tereza Ryšavá
Kateřina Schönová
Radek Skřivan
Vítězslav Slíva
Kristýna Sokolová
Vendula Stryková
Eliška Suchánková
Simona Schwanková
Patrik Šafránek
Iveta Šámalová
Veronika Šamánková
Kateřina Šišmová
Michal Šíp
Michaela Škorníčková
Zuzana Šnáblová
Michaela Št'astná
Barbora Štědronská
Martin Tychtl
Šárka Vohlídalová
Kateřina Vojtová
Anna Vozková
Petra Vrajobá
Jitka Vrbová
Helena Zázvorková
Pavλίna Zoubková
Radan Žemlička



PROXIMA
SOCIALE



PROGRAMY

PROGRAMY PRO DĚTI A MLÁDEŽ

Vedoucí programů pro děti a mládež: Jaroslava Janíčková
Supervize: Michal Zahradník, Daniel Kaucký, Eva Vernerová

NÍZKOPRAHOVÉ PROGRAMY

Poslání

Posláním nízkoprahových sociálních služeb pro děti a mládež je poskytovat - v rámci předcházení rizik spojených s obdobím dospívání - bezplatně podporu a pomoc při řešení životních situací, s nimiž si mladí lidé nevědí rady a jsou pro ně obtížně řešitelné, a nabídnout jim bezpečný prostor pro trávení volného času, včetně smysluplných volnočasových aktivit.

Cílová skupina

Děti a mládež

- ve věku 11 – 26 let (jednotlivé programy mají nastavené věkové rozpětí dle typu a potřeb lokality)
- mající bydliště zpravidla v místě působení programů
- v obtížné životní situaci

Obecné cíle (pro cílovou skupinu)

- poskytnout podporu a pomoc v obtížných životních situacích
- podporovat pozitivní změnu v životě
- doprovázet v zátěžovém období dospívání
- omezit rizika spojená s životním stylem
- podporovat aktivní a samostatné řešení individuálních obtíží
- motivovat k zapojení do dění místní komunity
- motivovat k aktivnímu trávení volného času
- zvyšovat kompetence k uplatnění na trhu práce
- omezit riziko sociálního vyloučení

Charakteristika

Nízkoprahová zařízení pro děti a mládež (NZDM) jsou kluby, ve kterých pracují profesionální sociální pracovníci. Pomáhají mladým lidem s jejich obtížemi (např. škola, rodina, vztahy), připravují s nimi kulturní, sportovní a společenské programy a v neposlední řadě dbají na dodržování bezpečného prostoru klubů (bez drog, agrese a alkoholu).

Terénní programy pro děti a mládež jsou forma sociální práce, kdy sociální pracovníci vyhledávají mladé lidi v jejich přirozeném prostředí, v ulicích měst a sídlišť a řeší s nimi jejich obtíže (škola, práce, rodina, sociálně právní otázky), nabízejí jim také možnosti aktivního trávení volného času. Další funkcí terénních programů je sledování sociálně nežádoucích jevů v daných lokalitách a spolupráce na jejich odstranění společně s místní samosprávou a dalšími poskytovateli sociálních a návazných služeb.

Statistika a personální zajištění

Uváděný počet osob: znamená celkový počet lidí, kteří v roce 2015 využili služeb nízkoprahových programů pro děti a mládež nebo byli v kontaktu s terénními pracovníky.

PRAHA 9

Městská část Praha 9 je urbanisticky pestrá lokalita. Prosek a Střížkov jsou sídliště panelových domů z 20. století postavená na rovné a otevřené ploše s mnoha parky, hřišti a prostorem mezi domy. Vysočany oproti prosecké části mají zástavbu starých a nových činžovních domů, jsou více pestré a „živější“. Součástí Vysočan je i průmyslová zóna, která dává této části charakter periferie.

Terénní programy (lokality Harfa, Vysočany, Park Podviní, Prosek, Střížkov)

Počet osob: **202**

Regionální koordinátor/ka: Hana Boubalíková (do února 2015), Tereza Pelikánová (do července 2015),
Patrik Šafránek (od listopadu 2015)

PRAHA 11

Jižní Město je panelové sídliště vzniklé v 70. letech 20. století. Rozlohou 979 ha se řadí mezi největší sídliště v ČR. Počet obyvatel je kolem 83 000, z toho přibližně 9 000 dětí a mladých lidí od 10 do 24 let.

V Praze 11 se nachází 15 základních a 9 středních škol. Okolí je obklopeno lesoparky – Milíčovský, Kunratický les a Hostivařský lesopark s přehradou. Na území Jižního Města se nachází 65 obecních sportovišť, horolezecká stěna, plavecký bazén, legální graffiti plochy.

Terénní programy (lokality Roztyly, Chodov, Opatov, Háje)

Počet osob: **498**

Klub Jižní pól

Počet osob: **188**

Regionální koordinátor/ka: Radek Skřivan (do března 2015), Eliška Suchánková (od dubna 2015)

PRAHA 12

Praha 12 je městská část na jihu hlavního města Prahy, kterou tvoří 5 katastrálních území (Cholupice, Kamýk, Komořany, Točná a Modřany). Prahu 12 obývá cca 54 000 obyvatel, z toho přibližně 31 000 žije v Modřanech. Praha 12 je dnes z velké části tvořena staršími sídlišti z 20. století, vilovou zástavbou a nově stavěnými činžovnými domy. Vzdálenější lokality (Točná, Cholupice) mají spíše charakter menších vesniček. V Městské části Praha - Libuš se nachází největší vietnamská tržnice ve střední Evropě. Městská část Praha - Libuš a Městská část Praha 12 tvoří společně správní obvod Praha 12.

Terénní programy (lokality sídliště Modřany, Modřanská rokle, Libuš, Tyršova čtvrť a klub Garáž)

Počet osob: **93**

Klub Krok

Počet osob: **157**

Regionální koordinátorka: Zdena Filípková (do února 2015), Pavlína Mádlová (od března 2015)

PRAHA 13

Městská část Praha 13 se nachází v jihozápadní části Prahy. Součástí Prahy je od roku 1974, její rozloha je 1 323 ha. Počet obyvatel je cca 80 000. Tvoří ji ucelené lokality: Stodůlky, Lužiny, Nové Butovice, Velká Ohrada, Třebovice. Prahu 13 protíná metro B (Nové Butovice, Hůrka, Lužiny, Luka, Stodůlky), které společně s Centrálním parkem tvoří tepnu celé oblasti. Pro Prahu 13 je charakteristická mohutná sídlištní zástavba, tzv. Jihozápadní Město, která zde vznikala od konce 70. do počátku 90. let 20. století.

Terénní programy (lokality Velká Ohrada, Lužiny, Nové Butovice, Hůrka a Stodůlky)

Počet osob: **191**

Klub JednaTrojka

Počet osob: **122**

Regionální koordinátorka: Hana Boubalíková (do srpna 2015), Petra Vrajová (od září 2015)

PRAHA 16

Městská část Praha 16 se rozkládá na jihozápadním okraji Prahy na levém břehu Vltavy nedaleko soutoku s Beroučkou. Tvoří ji Radotín, Lipence, Lochkov, Velká Chuchle a Zbraslav. Celkový počet obyvatel Prahy 16 je cca 25 000 obyvatel, z toho v Radotíně 8 100 obyvatel. Radotín je okrajovou částí Prahy s charakterem malého města. Zástavbu tvoří většinou rodinné domky, ale také dvě malá sídliště „staré“ a „nové“. V Radotíně se nachází čtyři MŠ, dvě ZŠ, z toho jedna ZŠ praktická, Gymnázium Oty Pavla a střední odborné učiliště. V této lokalitě je celá řada dětských hřišť a veřejných sportovišť, víceúčelová sportovní hala, venkovní koupaliště Biotop, 3D kino, kulturní dům a venkovní skatepark.

Klub Radotín

Počet osob: **151**

Regionální koordinátor/ka: Zdena Filípková (do února 2015), Vladimír Kácha (od března 2015)

MLADÁ BOLESLAV

V Mladé Boleslavi žije trvale přibližně 38 000 obyvatel. Dle odhadu zde ve skutečnosti bydlí a pracuje 60 až 70 tisíc lidí. Za prací se do MB stěhují zahraniční dělníci i celé rodiny s dětmi, převážně z východní Evropy a z Asie (Slovensko, Polsko, Ukrajina, Maďarsko, Bulharsko, dále pak Vietnam a Mongolsko). Mladá Boleslav je okresní průmyslové město. Staví se zde nová obchodní, sportovní a rekreační centra. Rytmus městu udává automobilka Škoda-Auto.

Klub Činžák

Počet osob: **164**

Regionální koordinátor: Radan Žemlička

DOBŘÍŠ

Dobříš je město ve Středočeském kraji, v okrese Příbram. Se svými necelými 9 000 obyvateli je druhým největším městem v okrese. Dobříš je městem s rozšířenou působností, správní obvod zahrnuje 23 okolních obcí. Město má výhodnou polohu, nachází se nedaleko Prahy (cca 30 min. jízdy autem), což s sebou přináší pracovní příležitosti, možnosti studia atp., ale i to, že velká část obyvatel odjíždí každý den z města. Klub Terén se nachází blízko centra, autobusového nádraží a škol.

Klub Terén

Počet osob: **134**

Regionální koordinátorka: Kristýna Sokolová

Nízkoprahové programy pro mládež celkem v roce 2015

Počet osob: **1900**

Níže uvádíme oblasti podpory v nízkoprahových sociálních službách pro děti a mládež Proximy Sociale celkově za všechny služby v procentech.

Oblasti podpory	%
škola	21,7
volný čas	14,1
práce, zaměstnání	12,2
sociálně právní	10,7
vztahy	9,9
jiné	8,4
finance	5,0
návykové látky	5,0
rodina	3,4
sex	3,1
násilí	1,9
šikana	1,1
graffiti	1,1
sebepoškozování	0,8
cyber - závislost	0,8
bydlení	0,4
poruchy příjmu potravy	0,4

PROBAČNÍ PROGRAM

Koordinátor/ka probačního programu: Zdena Filípková (do března 2015), Radek Skřivan (od dubna 2015)

Poslání

Program poskytuje odbornou podporu, pomoc a radu mladistvým pachatelům protiprávních činů při řešení důsledků jejich protiprávní činnosti, usiluje o jejich začlenění do běžného života a snižuje rizika jejich recidivy.

Cílová skupina

Cílovou skupinou Probačního programu jsou mladiství pachatelé protiprávních činů, muži i ženy ve věku 15–18 let (po individuálním zvážení výjimečně i starší, pokud se provinili před 18. rokem), u kterých je z trestně právního hlediska indikováno uplatnění odklonu od standardního průběhu v trestním řízení či je uloženo přiměřené opatření podrobit se programu sociálního výcviku a převýchovy.

Charakteristika

Principy programu vycházejí z kognitivně behaviorální terapie, program využívá zážitkovou pedagogiku a sebezpoznavací zátěžové techniky. Zaměřuje se na změnu chování prostřednictvím korekce postojů a aplikace režimových prvků. Konkrétně se jedná o práci s udržováním struktury, nácviky modelových situací, korekce chování, posilování pozitivních vazeb na nekriminální prostředí. Program je akreditován Ministerstvem spravedlnosti ČR a účast v něm je zdarma. Vstup do programu doporučuje Probační a mediační služba.

Statistika

Do programu nastoupilo: 13 osob

Program dokončilo: 7 osob

Realizováno: 52 skupinových setkání

3 výjezdy (2x 5denní a 1x 3denní; 1x 3denní výjezd byl pro vyloučení klientů zrušen)

28 individuálních setkání

MEZINÁRODNÍ SPOLUPRÁCE

Koordinátorka mezinárodní spolupráce: Jaroslava Janíčková

Mezinárodní výměny mládeže

Připravili jsme se svým dlouholetým partnerem Jugendclub Burgwedel z Hamburku nový projekt Učit se navzájem.

Studijní stáže a prezentace

Prezentovali jsme své služby kolegům ze Švédska a z Norska. Pracovníci organizace se zúčastnili stáže ve Velké Británii a na Slovensku.

Mezinárodní semináře

Prezentovali jsme v Hamburku pro zástupce obcí a měst dlouhodobou spolupráci s Jugendclub Burgwedel v oblasti práce s mládeží, která probíhá od roku 2003.

Členství v mezinárodních organizacích

Proxima Sociale je řádným členem organizace European Federation for Street Children (EFSC).

PORADENSKÉ A POBYTOVÉ PROGRAMY

Vedoucí poradenských a pobytových a programů: Dagmar Klárová
Supervize: Olga Holeyšovská, Jana Švecová, Miloslav Čedík

Poslání

Posláním Poradenských a pobytových programů je pomáhat dospělým osobám a rodinám s dětmi překonávat obtížné životní situace, zamezit prohlubování jejich sociálního vyloučení a podporovat samostatný a odpovědný přístup k životu.

AZYLOVÝ BYT

Poslání

Posláním Azylového bytu je poskytovat přechodné ubytování a podporu ženám s dětmi a těhotným ženám, s cílem jejich samostatného zapojení do běžného života.

Cílová skupina

Služba je určena dospělým těhotným ženám a ženám s nezaopatřenými dětmi, které se ocitly v nepříznivé sociální situaci spojené se ztrátou bydlení.

Cíle

Cílem služby je uživatelka, která:

- umí hospodařit s vyrovnaným rozpočtem,
- má zajištěné dostupné bydlení,
- dokáže zajistit chod domácnosti,
- umí rozpoznat potřeby svých dětí a ví, jak je naplňovat,
- umí si samostatně obstarat běžné záležitosti,
- má upraveny rodinné a právní vztahy.

Charakteristika služby

Poskytováno je ubytování v bytě 3+1, který sestává ze dvou samostatných pokojů a společných prostor (kuchyň, obývací pokoj, příslušenství). V jednom pokoji může být ubytována žena s max. 2 dětmi (mladší spí v dětské postýlce), v druhém pokoji žena s max. 3 dětmi (nejmladší spí v dětské postýlce). Maximální kapacita bytu je 7 lůžek, doba pobytu max. 6 měsíců. V rámci služby je poskytována pomoc a podpora při vyřizování běžných záležitostí, podpora při rozšiřování sociálních dovedností a jejich nácvik, podpora rodičovských kompetencí apod. Uživatelkám je v případě potřeby poskytován doprovod či asistence při kontaktu s institucemi. Kromě individuální práce jsou realizována skupinová setkání a volnočasové aktivity.

Statistika

Počet zájemců o službu: 163

Počet ubytovaných osob: 7 žen a 11 dětí

Průměrná délka pobytu: 16,5 týdne



KRIZOVÁ POMOC

Poslání

Posláním Krizové pomoci je poskytovat podporu a krátkodobé ubytování osobám v situaci, kterou vnímají jako krizovou, s cílem jejich stabilizace a navázání na další zdroje pomoci.

Cílová skupina

Služba je poskytována rodičům (případně jiným pečujícím osobám) s dětmi, nebo dospělým osobám bez dětí, nacházejícím se v krizové situaci spojené se ztrátou bydlení. Přednostně je služba poskytována osobám s nezletilými dětmi.

Cíle

Cílem služby je uživatel,

- jehož psychický stav je stabilizovaný,
- který se orientuje ve své aktuální situaci a dokáže učinit kroky k jejímu řešení,
- kterému se podařilo zajistit si alespoň dočasné ubytování.

Charakteristika služby

Poskytováno je krátkodobé ubytování v třílůžkovém pokoji krizové pomoci na dobu zpravidla 7 dní. V případě potřeby je zajištěna strava formou potravinových balíčků. Ubytovaným klientům je dále poskytována pomoc a podpora směřující ke stabilizaci jejich situace, zejména k nalezení ubytování. K dispozici mají internet a telefon, jsou jim poskytnuty kontakty na návazné služby, případně asistence v kontaktu s nimi.

Statistika

Počet zájemců o službu: 209

Počet ubytovaných osob: 103 (49 dospělých s celkem 54 dětmi)

Průměrná délka pobytu: 7 dnů

OBČANSKÁ PORADNA

Poslání

Posláním Občanské poradny je seznamovat občany v nepříznivých sociálních situacích s jejich právy a povinnostmi podle platných právních norem a poskytovat jim informace, rady a pomoc vhodné pro řešení jejich situace.

Cílová skupina

Služba je určena lidem, kteří se ocitli v nepříznivé sociální situaci, nebo jim taková situace hrozí, neznají svá práva a povinnosti, nemají informace o dostupných službách a potřebují podporu při hájení svých oprávněných zájmů.

Cíle

Uživatel, který:

- je lépe orientován ve své situaci a zná možnosti jejího řešení,
- zná svá práva a povinnosti a ví, jak hájit své oprávněné zájmy.

Charakteristika služby

Poskytováno je poradenství v různých oblastech, např. občanské, rodinné a pracovní právo, sociální systém a zabezpečení, soud-

ní, exekuční a insolvenční řízení, správní řízení, bydlení, dluhová problematika, ochrana spotřebitele aj. Poradenství probíhá prostřednictvím osobních, telefonických a e-mailových konzultací. Hlavní náplní konzultací je rozbor situace klienta a hledání možností jejího řešení, sdělení informací o právní úpravě řešené problematiky, vysvětlení obsahu písemností, poskytnutí vzorů podání a podpora při jejich sestavování, poskytnutí kontaktů na instituce, organizace a zařízení další odborné pomoci. Občanská poradna je členem Asociace občanských poraden, působí v Praze a v Dobříši.

Statistika

Počet osob, kterým byla služba poskytnuta: 838

Počet konzultací: 928 (392 osobních, 343 telefonických, 191 e-mailových, 2 písemné)

Počet zodpovězených dotazů*: 1 343

*Komplexní řešení situace klienta může vyžadovat poskytnutí poradenství z různých oblastí v rámci jedné konzultace.

Zodpovězené dotazy dle oblastí

Oblast	Počet dotazů	%
Občanské soudní řízení a jeho alternativy	218	19,4
Občanskoprávní vztahy	214	15,9
Bydlení	148	11,0
Pracovněprávní vztahy a zaměstnanost	140	10,4
Rodina a mezilidské vztahy	129	9,6
Problematika zadlužování občanů	129	9,6
Sociální dávky poskytované mimo rámec sociálního pojištění	110	8,2
Veřejná správa	53	3,9
Sociální pojištění	46	3,4
Trestní právo	29	2,2
Zdravotní pojištění a zdravotnictví	24	1,8
Ochrana spotřebitele	21	1,6
Sociální služby	20	1,5
Daně a poplatky	14	1,0
Právní systém ČR	2	0,1
Právní systém EU	2	0,1
Školství a vzdělávání	1	0,1
Ochrana základních práv a svobod	1	0,1
Celkem	1 343	100

PODPORA RODINY / RODIČE

Poslání

Posláním programu Podpora rodiny je podpora rodin v jejich úsilí zlepšit svou nepříznivou životní situaci a vytvořit zdravé a bezpečné prostředí pro zdárný vývoj dětí.

Cílová skupina

Služba je určena rodinám s nezletilými dětmi, které se nachází v obtížné situaci potenciálně či reálně ohrožující příznivý vývoj dítěte, a potřebují pomoc a podporu při jejím řešení. Pomoc a podpora může být poskytnuta i rodinám, které usilují o návrat svých dětí z ústavní péče zpět do rodiny

Cíle

Cílem služby je, aby děti mohly vyrůstat ve své rodině, což předpokládá schopnost rodičů vytvořit pro ně bezpečné a stabilní rodinné prostředí.

Cílem služby je rodina,

- která dokáže efektivně hospodařit, má zajištěné dostupné bydlení, dokáže se postarat o chod domácnosti, má upraveny právní vztahy, využívá možnosti zapojení na trhu práce, řeší případné zadlužení,
- která dokáže dětem poskytnout adekvátní péči v oblasti výživy, hygieny a ošacení, dohledu a denního režimu, péče o zdraví, výchovy a naplňování emočních potřeb, péče o rozvoj osobnosti dítěte a vzdělávání,
- ve které fungují zdravé vztahy.

Charakteristika služby

Služba je poskytována terénní formou v přirozeném prostředí rodiny. Jde o dlouhodobou intenzivní podporu rodin při řešení obtíží v oblasti bydlení, financí, zaměstnání, péče o domácnost, péče o děti a naplňování jejich potřeb apod. Služba je většinou realizována ve spolupráci s odděleními sociálně-právní ochrany dětí (OSPOD), které rodiny do programu doporučují a jejichž prostřednictvím je s klienty navazována spolupráce. Zájemce o službu se ale může na pracovníky obrátit i osobně nebo prostřednictvím organizace, se kterou spolupracuje.

Statistika

Počet rodin, kterým byla poskytnuta služba: **17 (9 rodin bylo do služby zapojeno nově)**

Služba byla poskytována ve spolupráci s oddělením sociálně-právní ochrany těchto městských částí:

- Praha 12: 12 rodin
- Praha 13: 3 rodiny
- Praha 16: 1 rodina
- Praha 4: 1 rodina



PODPORA RODINY / DĚTI (dříve Podpůrné skupiny pro děti a mládež)

Děti a mládež z programu Podpora rodiny se mohly pravidelně každý týden v úterý a ve čtvrtek setkávat v Komunitním centru Krok v Modřanech. Děti byly rozděleny podle věku na mladší a starší. Program skupin byl koncipován tak, aby došlo k podpoře sebevědomí dětí, rozvoji jejich sociálních dovedností, aby děti měly společný pozitivní zážitek a aby jim byl poskytnut prostor pro sdílení obtížných životních situací. Děti využívaly rovněž nabídky pravidelného doučování.

Statistika

V průběhu roku se projektu dohromady účastnilo **33 dětí**. Mladší skupinu průběžně navštěvovalo **17** a starší **11 dětí**. Doučování bylo poskytováno **10 dětem**.

Bylo realizováno 6 výletů:

- 15. 2. 2015 návštěva Planetária a Mořského světa
- 29. 3. 2015 návštěva nízkoprahového Klubu JednaTrojka, hra minigolfu, společné vaření
- 7. 6. 2015 výlet do Jílového u Prahy, Muzeum zlata a důlní štola
- 30. 7. 2015 výlet do Tvrze Dřevčice
- 20. 9. 2015 návštěva Duhového parku
- 14. 11. 2015 procházka Prahou s výkladem zakončená v Muzeu voskových figurín

Proběhly 2 pobytové víkendy:

- 17. – 19. 4. 2015 v Dolním Jelení na chatě U suchého dubu
- 2. – 4. 10. 2015 ve Sloupu v Čechách s přespáním v jeskyni

Byly realizovány 2 tábory:

V termínu 5. – 10. 7. 2015 se uskutečnil tábor pro mladší skupinu ve Sloupu v Čechách s indiánskou tematikou. Účastnilo se 13 dětí. Program tábora byl pestrý, zajezdili jsme si na koních, vylezli jsme na rozhlednu, podívali jsme se po okolních skalách a navštívili jsme hrad.

V termínu 21. – 27. 7. 2015 se uskutečnil tábor pro starší skupinu v Mezholezích. Účastnilo se 6 dětí. V rámci tábora děti přenocovaly na zřícenině, navštívily za odměnu aqua park a celou dobu se o sebe staraly samy (samy si vařily apod.).

PSYCHOLOG

Od března 2015 mají možnost děti, mládež i rodiče, kteří jsou klienty programu Podpora rodiny, navštěvovat jednou týdně individuální psychoterapii.

V průběhu roku 2015 využilo dlouhodobou terapii 6 klientů z tohoto programu.

Vedoucí výchovných a vzdělávacích programů: David Holý
Supervize: Michael Chytrý, Jan Hesoun, Dagmar Nováková

PRIMÁRNÍ PREVENCE

Poslání

Posláním programu Primární prevence je předcházet vzniku a rozvoji rizikového chování u žáků základních škol a studentů středních škol v Praze a Středočeském kraji.

Cíle

Cílem programu Primární prevence je:

- zprostředkovat a poskytnout cílové skupině takové znalosti, dovednosti a postoje, které podporují zdravý životní styl,
- pracovat takovou formou, aby tyto přednosti dokázali žáci a studenti uplatnit ve svém chování nejen v době realizace programu, ale i v budoucnu,
- omezit u cílové skupiny pravděpodobnost vzniku a rozvoje rizikového chování, zejména užívání návykových látek.

Cílová skupina

Cílovou skupinou programu Primární prevence jsou žáci základních škol nebo studenti středních škol ve věku 6 – 12 let, tj. mladší školní věk, a ve věku 12 – 15 let, tj. starší školní věk, v Praze a Středočeském kraji, kteří nejsou, nebo není známo, že by byli, ve větším rozsahu zasaženi užíváním návykových látek nebo jiným rizikovým jevem a je tak vhodná indikace programů primární prevence.

Charakteristika a popis služby

Jedná se o program všeobecné specifické primární prevence a je tedy orientován na běžnou populaci dětí a mládeže bez rozdělování na méně či více rizikové skupiny. Program se zaměřuje na podporu protektivních faktorů zdraví v bio-psycho-sociální rovině, zdravého životního stylu a omezování rizikových faktorů.

Program usiluje o:

- rozvoj sociálních dovedností
- rozvoj komunikativních dovedností
- rozvoj schopnosti navazovat zdravé vztahy mimo rodinu
- posílení schopnosti efektivně řešit konflikty
- posílení schopnosti čelit sociálnímu tlaku
- podpoření protidrogových postojů
- zprostředkování nabídek pozitivních alternativ trávení volného času
- poskytnutí objektivních informací a vytvoření povědomí o návykových látkách a nepříznivých důsledcích spojených s jejich užíváním
- o pozitivní změnu v životě klientů

Lektoři programu pomocí interaktivních technik pracují s třídním kolektivem jako s uzavřenou skupinou, která má specifickou dynamiku. Program je realizován formou dvou nebo tříhodinových bloků dle konkrétní zakázky školy.

V roce 2015 jsme spolupracovali se základními a středními školami v lokalitách Prahy 2, 4, 8, 11, 12 a 13.

Statistika

Počet škol: 13 základních škol a 2 víceletá gymnázia a 1 odborné učiliště

Počet tříd: 196

Počet žáků: 4 225

Počet preventivních bloků: 191 dvouhodinových a 157 tříhodinových bloků

Počet vyučovacích hodin: 853 (1 hodina = 45 minut)

Téma	Hodin	%
Vztahy, komunikace	218	25,6
Návykové látky	152	17,8
Partnerské vztahy, sexualita	95	11,1
PC, bezpečný internet	89	10,4
Šikana	65	7,6
Rasismus a xenofobie	63	7,4
Trestní odpovědnost	52	6,1
Efektivní učení	33	3,9
Jiné	29	3,4
Finanční gramotnost	22	2,6
Manipulace, sekty	13	1,5
Psychohygiena	12	1,4
Poruchy příjmu potravy	10	1,2
Celkem	853	100

Součástí programu Primární prevence jsou i **Adaptační pobyty**.

Cílem adaptačních pobytů je vzájemné seznámení mezi žáky, navázání nových pozitivních vztahů, posílení dovedností řešit konfliktní situace, posílení důvěry mezi žáky, bližší seznámení s třídním učitelem a přijetí nové identity třídy. Jde o vícedenní program realizovaný mimo prostory školy a využívající metod zážitkové pedagogiky.

Program byl v roce 2015 realizován pro ZŠ Trávníčkova a ZŠ Chodov pro celkem 4 třídy v rozsahu 54 hodin.

Celkem se účastnilo 80 žáků.

SELEKTIVNÍ PREVENCE

Poslání

Posláním programu Selektivní prevence je zmírňovat či zastavovat projevy rizikového chování v třídních kolektivech, kde jsou narušené vztahy, a zajišťovat tím bezpečné prostředí pro žáky ve školním prostředí.

Cíle

Cílem je zastavit a zmírnit nevhodné projevy rizikového chování a zajistit bezpečné prostředí pro každého jednotlivce v třídním kolektivu.

Program má jasně formulované cíle, podle kterých se sestavuje obsah programu. K tomu, aby byl jakýkoliv cíl naplněn, je potřeba, aby účast na programu byla vždy dobrovolná.

Program usiluje o rozvoj sociálních dovedností, zejména:

- rozvoj komunikativních dovedností
- posílení schopnosti efektivně řešit konflikty
- posílení schopnosti čelit sociálnímu tlaku

Cíle jsou konkrétní, srozumitelné a ověřitelné. Z časového hlediska rozlišujeme dva typy cílů:

1. Krátkodobé cíle - obvykle nácvik konkrétní dovednosti

2. Dlouhodobé cíle - obvykle změna v jednání nebo postojích žáků (jedná se o společné působení pedagogických pracovníků, rodičů a vnějšího okolí žáků)

Cílová skupina

Cílovou skupinou jsou žáci 4. až 9. tříd ZŠ ve věku 9 – 12 let, tj. mladší školní věk, a ve věku 12 – 15 let, tj. starší školní věk.

Program Selektivní prevence je určen pro třídní kolektivy, u kterých je ve zvýšené míře přítomen rizikový faktor pro vznik a rozvoj projevů agrese a počátečních stádií šikanování, včetně kyberšikany.

Charakteristika a popis služby

Program vychází z osobnostní a sociální výchovy (OSV).

Program je realizován zpravidla v pětihodinových blocích (1 vyučovací hodina je 45 minut).

K tomu, aby byly naplněny minimální cíle programu směřované ke změně, je potřeba nejméně dvou setkání.

Program předpokládá aktivní zapojení žáků a jejich pedagogů. Součástí programu je intenzivní konzultační a informační servis (ústní konzultace, možnost získat potřebné informace týkající se daného jevu atd.) pro pedagogy (zpravidla třídní učitele).

V rámci programu dochází k mapování rizikového chování dané skupiny a zároveň ke stanovení dalšího postupu práce se třídou.

Statistika

Počet škol: 8

Počet tříd: 12

Počet žáků: 263

Počet preventivních bloků: 23 pětihodinových bloků; 2 tříhodinové bloky; 1 čtyřhodinový blok

Počet vyučovacích hodin: 125 (1 hodina = 45 minut)

PREVENCE V MATEŘSKÝCH ŠKOLÁCH

Poslání

Posláním programu Prevence v mateřských školách je předcházet vzniku a rozvoji rizikového chování u dětí v mateřských školách v Praze a ve Středočeském kraji.

Cíle

Cílem programu je:

- podpořit u dětí zdravý životní styl,
- seznámit děti s různými formami rizikového chování a jeho důsledky,
- seznámit děti s možnostmi předcházení a řešení důsledků rizikového chování.

Cílová skupina

Cílovou skupinou programu jsou děti z mateřských škol ve věku 3 - 6 let, tj. předškolní věk, v Praze a ve Středočeském kraji. Pokud je v mateřské škole více předškolních tříd, je třeba pracovat s každou třídou zvlášť. Velikost jedné třídy nesmí přesáhnout počet 30 dětí.

Děti se nacházejí ve formativním věku, kdy se vytvářejí hodnoty a normy podstatné pro další zdravý vývoj a je tak možné předcházet vzniku a rozvoji sociálně nežádoucího chování.

Charakteristika a popis služby

Program je realizován v 5 blocích po zhruba 30 – 45 minutách.

Všech 5 bloků je rozloženo ideálně do 5 týdnů za sebou, aby byla zajištěna návaznost mezi jednotlivými setkáními.

S třídním kolektivem pracuje vždy jeden lektor, který se s dětmi setkává ve všech 5 blocích.

Program probíhá v prostorách mateřské školy.

Práce s jednotlivými tématy se opírá vždy o pohádku nebo příběh, na jehož základě pomocí dalších pomůcek a diskuse se vysvětlují potřebná fakta o vybrané tématice. Při programu jsou používány obrázky, maňásci, omalovánky a další pomůcky.

Před zahájením programu proběhne informativní schůzka s vedením mateřské školy a koordinátorkou projektu nad harmonogramem preventivních aktivit.

Třídní učitel informuje lektora před vstupem do třídy o aktuální situaci ve třídě.

V roce 2015 jsme spolupracovali s mateřskými školami v lokalitách Prahy 4, 8 a 12.

Statistika

Počet mateřských škol: 6

Počet tříd: 10

Počet žáků: 227

Počet preventivních bloků: 50

Téma	Hodin	%
Co je to zdraví	10	20,0
Kouření	10	20,0
Alkohol	10	20,0
Jehly	6	12,0
Hygiena	5	10,0
Vztahy k ostatním	3	6,0
Nebezpečí od cizích lidí	3	6,0
Automaty	2	4,0
Právní vědomí	1	2,0
Celkem	50	100

PŘÍMĚSTSKÉ TÁBORY

Poslání

Posláním příměstských táborů je poskytnout pracujícím rodičům v době letních a podzimních prázdnin hlídání jejich dětí a těmto dětem zajistit kvalitně strávený volný čas se spoustou zajímavých aktivit, které by se v budoucnu mohly stát jejich koníčky.

Cíle

- podporovat pracující rodiče s dětmi
- poskytovat dětem pozitivní vzor aktivního trávení volného času
- předcházet pasivně trávenému času dětí u televize, počítače, tabletu atd.
- předcházet nežádoucím sociálně patologickým jevům u dětí, jakými jsou první experimenty s návykovými látkami, drobné krádeže apod.
- podporovat pozitivní zkušenosti dětí s vlastními schopnostmi, se spoluprací s ostatními a ohleduplným chováním zajistit setkávání rodičů i dětí v dané komunitě a pomáhat jí tak zdravě budovat

Cílové skupiny

Děti 6 – 12 let

Charakteristika a popis služby

Příměstské tábory poskytují hlídání rodičům a pestrý program dětem včetně stravování s tím, že oproti pobytovým táborům děti tráví noc doma, což může být výhodou pro mladší děti a ty, které ještě na pobytovém táboře nebyly nebo které na nějaký pobytový tábor již jedou, ale další odloučení od rodiny na celý týden by pro ně bylo příliš dlouhé. Hlídání dětí vždy zajišťuje tým zkušených vedoucích. V ceně táborů je zahrnuto cestovné, vstupy i jídlo 3x denně.

Statistika

Příměstské tábory nabízíme v lokalitách **Prahy 12, 13** a v **Dobříši**.

V roce 2015 jsme již popáté uskutečnili dva turnusy pětidenních příměstských táborů v Praze 12 a 13 v období letních prázdnin a počtvrté také dvoudenní příměstský tábor v Praze 12 o podzimních prázdninách.

Letní prázdniny:	13. – 17. 7. 2015	Praha 12 – Klub Krok	21 dětí
	27. – 31. 7. 2015	Praha 13 – Klub JednaTrojka	13 dětí
Podzimní prázdniny:	29. – 30. 10. 2015	Praha 12 – Klub Krok	14 dětí

Celkem jsme s účastí 3 vedoucích uspořádali 12 dní příměstských táborů pro 48 přihlášených dětí.

V rámci letních turnusů proběhla celotáborová hra Cestování časem, díky které se děti seznámily hravou formou s různými obdobími našich dějin. Motivovány byly záchrannou misí pro dobrodruha uvízlého v budoucnosti. Aby jej mohly zachránit, musely se v pondělí seznámit s jednotlivými historickými obdobími a sestavit stroj času, v úterý se podívat do pravěku v Prokopském údolí na zkameněliny trilobitů. Přesunout se díky Langweilovu modelu Prahy v Muzeu hl. města Prahy do 19. století. Ve středu výlet na začátek 20. století na koňské farmě v Krupé u Rakovníka a ve čtvrtek navštívit středověk v Dřevčické tvrzi. Pátek patřil úspěšnému zakončení tábora, kdy se podařilo vysvobodit Jaroslava Dobrodružného z budoucnosti díky výrobě kostýmů z recyklovatelných materiálů, který se nám odměnil vstupem na koupaliště a předáním táborových odměn – dětských encyklopedií. Dvoudenní podzimní tábor opět proběhl v duchu typických podzimních radovánek, jakými bylo pouštění draků na poli v Písnici, opékání špekáčků u táboráku, výroba obrázků z listů a výlet do lesní ZOO v Malé Chuchli.

V roce 2015 proběhl druhý příměstský letní tábor v Dobříši, který realizovaly pracovnice Klubu Terén.

Letní prázdniny:	13. 7. – 17. 7. 2015	Dobříš – Klub Terén	7 dětí
------------------	----------------------	---------------------	--------

Příměstský tábor nízkoprahového Klubu Terén nesl název Nebud' mimo(ň). Většina aktivit probíhala přímo v Klubu Terén nebo v jeho okolí. Byly to poznávací hry, výtvarné dílny – malování vlastních triček, preventivní program o zdravém životním stylu zaměřený na téma kouření, sportovní venkovní aktivity (většinou jsme využívali venkovní hřiště u Pečovatelského domu), filmové kluby. Vyzazili jsme také na pěší výlet do Svatého pole. Z výletu mimo město Dobříš jsme tento rok vybrali Beroun a Kovářov. V Berouně jsme si společně užili aquapark a poznali část města. V Kovářově jsme navštívili jedinečný přírodní zážitkový park ZeměRáj, kde je možné si zahrát více než stovku různých her, hlavolamů a dobrodružných úkolů podporujících kreativitu, pozornost, zručnost, obratnost, rovnováhu, schopnost měnit zažité stereotypy. Děti si prošly stezkou naboso, vyrobily si amulety. Završením celého týdne (a pro děti velkým zážitkem) byl výlet do Hořovic, kde jsme měli možnost prohlédnout si hasičskou stanici a získat informace přímo od pracovníků. Hlavním cílem bylo ukázat dětem, že se dá volný čas trávit i jiným způsobem, než být u PC, dozvědět se něco nového a poznat nové vrstevníky. Během celého týdne měly děti denně zajištěné 2 svačiny a oběd.

VNITŘNÍ VZDĚLÁVÁNÍ

Program vnitřního vzdělávání je určen pro všechny zaměstnance, probíhá každou první středu v měsíci vyjma letních prázdnin a mimořádných situací. Přednášky na aktuální požadovaná témata jsou zajišťovány buď zkušenými pracovníky naší organizace, nebo externími lektory. V roce 2015 se uskutečnilo celkem 10 setkání s tématy Vnitřní předpisy (Renata Baxová, Ivo Kačaba), Nejčastější diagnózy dětí a mládeže (Martina Hájková), Oznamovací povinnost (Jana Jočková), Nový docházkový systém (Ivo Kačaba), Marketing (Blanka Šrámková), Výchovné a vzdělávací programy (David Holý, Adéla Koryntová, Alžběta Černochová, Kateřina Mostová, Lada Hajdíková), MTZ, IT, Vnitřní předpisy (Věra Bubnová, Jakub Štajner, Ivo Kačaba), Programy pro děti a mládež I. a II. (Jaroslava Janíčková, Radek Skřivan, Patrik Šafránek, Eliška Suchánková, Pavlína Mádlová, Petra Vrajová, Vladimír Kácha, Kristýna Sokolová, Radan Žemlička), Poradenské a pobytové programy (Dagmar Klárová, Veronika Kreslová, Lenka Pavlíková, Veronika Juřicová). Průměrně se každého setkání zúčastnilo 34 osob.

STÁŽE A PRAXE STUDENTŮ

Poslání

Posláním stáží a praxí studentů vyšších odborných a vysokých škol je podpora rozvoje oboru sociální práce.

Cíle

Cílem je zprostředkování zkušenosti z poskytování sociálních služeb s následnou reflexí.

Spolupráce

VOŠ sociálně pedagogická a teologická - Jabok:	3 studenti – 66,5 hod.
Husitská teologická fakulta UK:	1 studentka – 16 hod.
Vyšší odborná škola sociálně právní v Praze:	4 studenti – 367,5 hod.
FF Masarykova univerzita:	1 student – 6 hod.
Evangelická akademie Praha - VOŠ:	3 studenti – 153,5 hod.
Univerzita Hradec Králové:	1 student – 24 hod.

Celkem 13 studentů z 6 škol absolvovalo 633,5 hodin praxe.

DOBROVOLNICKÝ PROGRAM

Poslání

- rozvoj osobnosti dobrovolníků prostřednictvím získávání zkušeností
- zkvalitňování poskytovaných služeb prostřednictvím práce dobrovolníků

Cíle

- osobní rozvoj účastníků dobrovolnického programu
- získání zkušeností a nových kontaktů účastníků programu
- zvýšení kvality poskytovaných služeb
- pomoc rozvoji projektů firemního dobrovolnictví

Celkem v roce 2015 odpracovali dobrovolníci pro organizaci 120 hodin.

ROZVOJ PROGRAMŮ A SPOLUPRÁCE

Vedoucí rozvoje programů: Renata Baxová

V roce 2015 se podařilo nastartovat pilotní projekt **Spolu v komunitě**, který se zaměřuje na děti a rodiny dlouhodobě usazených cizinců v České republice, kteří se v důsledku své nedostatečné jazykové vybavenosti, neznalosti sociokulturního kontextu či rozdílných životních návyků často dostávají do obtížné životní situace. Cílovou skupinou pilotního projektu jsou děti a rodiny usazené na území Prahy 12. Projekt se v první fázi zaměřuje zejména na žáky ze ZŠ Smolkova, která má díky své poloze vysoký podíl dětí cizinců, a z větší části je v prostorách školy také realizován.

Začali jsme poskytovat službu **Podpora rodiny** v další městské části Prahy, a to konkrétně v Praze 4.

I v tomto roce jsme byli osloveni se žádostí o zpracování *Analýz trávení volného času neorganizovaných dětí a mládeže*, a to **Městskou částí Praha 15 a Městskou částí Praha 4**. V Praze 15 proběhlo šetření v Horních Měcholupech, Hostivaři a na sídlišti Petrovice. V Praze 4 jsme zmapovali Michli a Nusle.

Spolupráce s městy a obcemi

V roce 2015 jsme pokračovali ve spolupráci se všemi úřady městských částí Prahy, kde působíme, tj. **Praha 2, 4, 8, 9, 11, 12, 13 a 16** a též s **hlavním městem Prahou**. Dále jsme spolupracovali s městy **Mladá Boleslav, Dobříš a s Krajským úřadem Středočeského kraje**.

Plánování a koordinace služeb

Aktivně jsme se účastnili procesu komunitního plánování rozvoje sociálních služeb a preventivních programů na lokální i krajské úrovni. V Praze 9 se podařilo obnovit intenzivní spolupráci městské části se zainteresovanými subjekty v oblasti práce s dětmi a mládeží a prevence kriminality.

Regionální úroveň

Praha 9: Pracovní skupina Prevence Praha 9

Praha 11: Pracovní skupina pro prevenci sociálně patologických jevů Praha 11

Praha 12: Komise pro koordinaci komunitního plánování
Komise pro prevenci sociálně patologických jevů
Pracovní skupina Rodina, děti a mládež
Pracovní skupina Region Praha 12

Praha 13: Pracovní skupina Prevence Praha 13

Mladá Boleslav: Komise sociálně právní ochrany dětí
Komise pro integraci etnik a národnostních menšin

Krajská úroveň

Hlavní město Praha: Protidrogová komise Rady HMP
Sekce primární prevence PK RHMP
Sekce Harm Reduction PK RHMP
Sekce komunitního bezpečí PK RHMP

Oborová spolupráce

Asociace občanských poraden
Asociace poskytovatelů sociálních služeb
Česká asociace streetwork

EVROPSKÉ PROJEKTY

KOMUNITNÍ PROJEKTY



OPERAČNÍ PROGRAM PRAHA
KONKURENCESCHOPNOST



EVROPSKÁ UNIE

Projekt Areál Ráček

č. projektu: CZ.2.16/2. 1. 00/23546

Realizátor projektu: Městská část Praha 12

Datum zahájení projektu: 10. 10. 2014

Datum ukončení projektu: 30. 9. 2015

Partneři

Proxima Sociale o.p.s.

Junák – svaz skautů a skautek ČR, 7. středisko BLANÍK Praha 4

Český svaz chovatelů, Základní organizace Praha 4 – Modřany

Předmětem projektu byla revitalizace veřejného prostoru mezi oplocením Rekreačního a kondičního areálu - RAK a ZŠ Rakovského, včetně revitalizace části školní zahrady. Cílem projektu byla přeměna zanedbaných a nevhodně využívaných ploch na volnočasový a rekreační Areál Ráček pro širokou veřejnost.

Proxima Sociale se na realizaci projektu podílela zejména podporou dětí a mládeže k aktivnímu trávení volného času a jejich motivací k zapojení do společenského dění v místě jejich bydliště na Praze 12 v okolí areálu Ráček s cílem omezit riziko sociálního vyloučení této cílové skupiny.

ORGÁNY SPOLEČNOSTI

Správní rada: Michal Vokurka (předseda)

Klára Línková
Filip Hajný
Jindřich Racek
Karolína Puttová
Hana Müllerová

Dozorčí rada: Barbora Pšeniceová

Monika Novotná
Ladislav Rokos

Statutární zástupce: Ivo Kačaba

PODPORA PROGRAMŮ

Účetnictví:	Hana Hájková
Mzdové účetnictví:	Zdena Kühnelová
Správa majetku:	Věra Bubnová
Správa IT:	Jakub Štajner
Ekonom:	Ludmila Borovková
Asistentka:	Iveta Šámalová
Marketing:	Blanka Šrámková
Supervize řízení:	Martina Richterová - Těmínová
Zástupce ředitele:	Renata Baxová
Ředitel:	Ivo Kačaba

ODBORNÁ ZPŮSOBILOST

Státní:

- Registrace MHMP pro 6 druhů poskytovaných sociálních služeb
- Pověření MHMP pro sociálně-právní ochranu dětí
- Certifikáty odborné způsobilosti MŠMT ČR na Programy primární specifické a selektivní prevence rizikového chování poskytovaný v rámci školní a předškolní docházky
- Řádná akreditace MS ČR pro Probační program Proxima Sociale

Oborová:

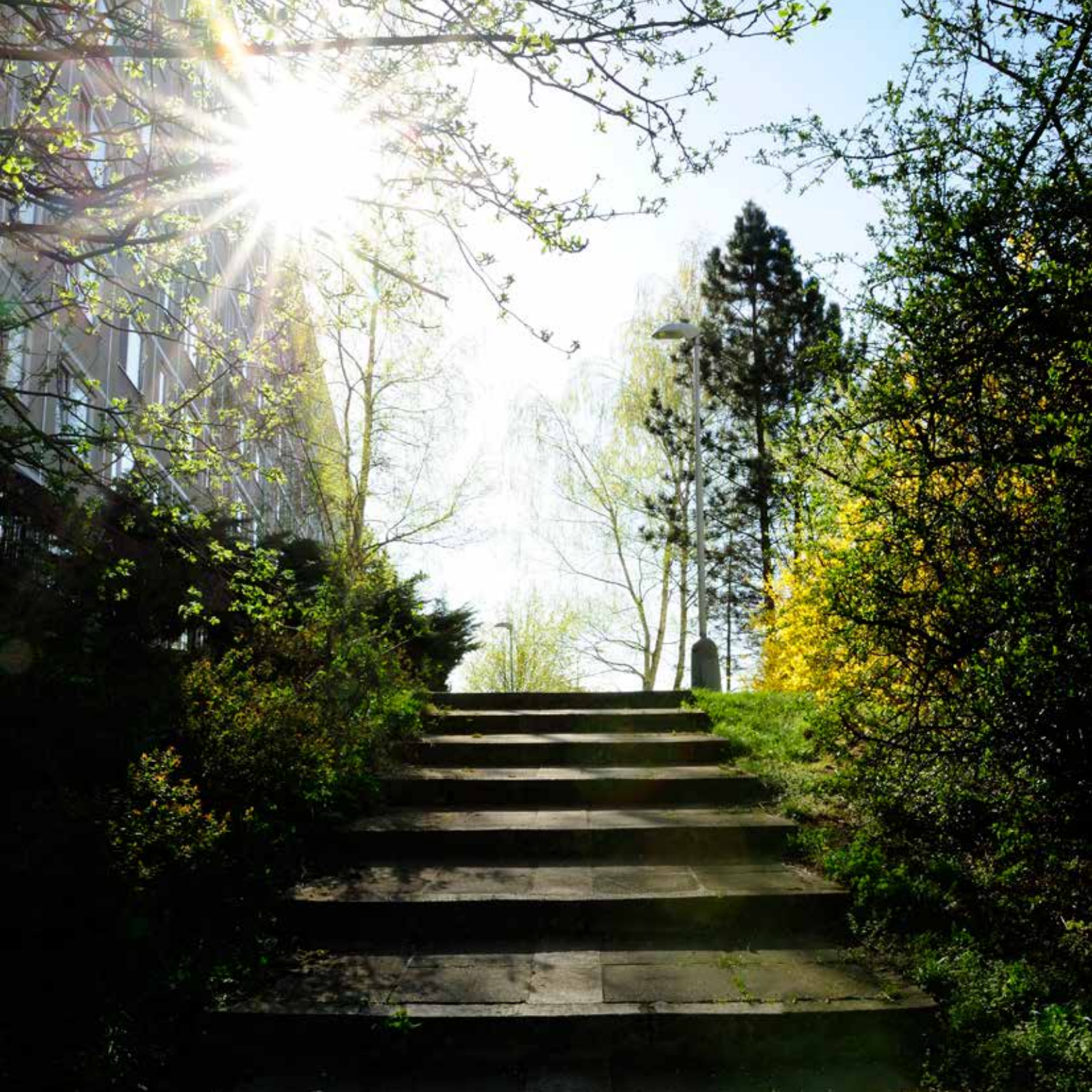
- Potvrzení Asociace občanských poraden o poskytování vysoce kvalitní služby v souladu se standardy kvality občanských poraden AOP
- Osvědčení o úspěšném absolvování hodnocení kvality České asociace streetwork pro:
 - Nízkoprahové zařízení pro děti a mládež Krok
 - Nízkoprahové zařízení pro děti a mládež Jižní pól
 - Nízkoprahové zařízení pro děti a mládež Klub Radotín
 - Nízkoprahové zařízení pro děti a mládež Klub Činžák
 - Nízkoprahové zařízení pro děti a mládež Klub Terén
 - Terénní programy Praha 11
 - Terénní programy Praha 12

KONTROLY

- **Ministerstvo spravedlnosti** - odbor vězeňství, trestní politiky, probace a mediace; oddělení programů a dotací:
Kontrola účelného nakládání s finančními prostředky státního rozpočtu určenými na probační program a kontrola plnění podmínek akreditace a povinností akreditovaných subjektů u poskytovatele Proxima Sociale o.p.s.
23. dubna 2014: Citace: „...kontrolní skupina neshledala pochybení v čerpání dotace...“
- **Magistrát hlavního města Prahy** – odbor kontrolních činností
...následná veřejnosprávní finanční kontrola veřejné finanční podpory ve formě dotace poskytnuté z rozpočtu hlavního města Prahy v oblasti sociálních služeb (program B) na realizaci projektů Terénní program v Praze 13, Terénní programy v Praze 9 a 12 a Terénní programy v Praze 11
11. června 2015: Citace: „...při následné veřejnosprávní finanční kontrole na místě nebyly zjištěny nedostatky při čerpání veřejné finanční podpory...“
- **Pomozte dětem - Česká televize/NROS**
Monitorovací návštěva k projektu Stabilita terénních služeb pro děti a mládež na sídlišti Velká Ohrada v Praze 14. 7. 2015: Citace: „Projekt vyhodnocujeme jako úspěšný...“
- **Ministerstvo školství, mládeže a tělovýchovy**
19. listopadu 2015: Citace: „Čerpání poskytnutých prostředků – dotace je v souladu s účelem uvedeným v Rozhodnutí o poskytnutí dotace...“

HISTORIE

- 1993** založení sdružení
- 1994** příprava zahájení činnosti: psaní projektů (program Phare EU), získávání prostor
- 1995** zahájení činnosti Komunitního centra Krok v Praze 12 (Modřany)
- 1996** zahájení terénní práce s mládeží
- 1997** zahájen probační a resocializační program, nový klub „Garáž“ s U - rampou, maringotka Bouda jako zázemí pro terénní pracovníky - obě místa v regionu Praha 12 (Modřany)
- 1998** do azylového bytu poprvé přijímány i matky s dětmi
- 1999** zapojení do přípravy standardů kvality v sociálních službách
- 2000** otevření nízkoprahového klubu Jižní pól v Praze 11 (Jižní Město)
- 2001** zapojení do pracovní skupiny České asociace streetwork, zahájení mezinárodní spolupráce v oblasti dětí a mládeže
- 2002** otevření občanské poradny v Praze 12 (Modřany)
- 2003** iniciace procesu komunitního plánování sociálních služeb v Praze 12
zavádění standardů kvality sociálních služeb MPSV
- 2004** zahájení poskytování programů primární prevence, zahájení programu Job klub
- 2005** maringotka Libuschka jako zázemí pro terénní pracovníky v regionu Praha 12 (Libuš), studijní cesta do partnerských organizací v Německu, Belgii a Holandsku, získání prostředků z evropských strukturálních fondů (JPD 3)
- 2006** realizace partnerských projektů s Asociací občanských poraden a VOŠ sociální Jabok,
zahájení mezinárodních pobytových programů pro mládež
- 2007** převzetí nízkoprahového klubu Radotín v Praze 16, všechny služby a programy mají certifikace, resp. akreditace kvality
- 2008** zahájení Terénních programů pro mládež v Praze 13 (Velká Ohrada), z důvodu nedostatku financí uzavření Job klubu
- 2009** zahájení poskytování služby Krizová pomoc v Praze 12 (Modřany), registrování nízkoprahového klubu Činžák v Mladé Boleslavi, zahájení realizace Terénních programů v Praze 9
- 2010** otevření nízkoprahového klubu JednaTrojka v Praze 13 (Stodůlky), ve Středočeském kraji otevření nízkoprahového klubu Činžák v Mladé Boleslavi, v Dobříši otevření Kontaktního místa Občanské poradny a zastřešení nízkoprahového klubu Terén o.s. Nezdi – Proxima Sociale, vítěz národního kola projektů prevence kriminality (reprezentace ČR v Bruselu)
- 2011** propojení služeb v regionech s datovým serverem v Modřanech, přechod na novou programovou strukturu sdílených složek, získání služebního sociálního automobilu, vítěz národního kola projektů prevence kriminality (reprezentace ČR ve Varšavě)
- 2012** výrazné materiálně technické dovybavení služeb a vedení, nová účetní organizace, otevření nového programu Sanace rodiny v Praze 12 a v Praze 2, nově adaptační výjezdy pro školy, nová grafická image organizace
- 2013** vyškolení týmu a počátek poskytování selektivní prevence rizikového chování, celoroční respitní program pro pěstounské rodiny z náhradní rodinné péče včetně letního pobytového tábora, fúze s o.s. Nezdi – Proxima Sociale na Dobříši, transformace na obecně prospěšnou společnost
- 2014** vydání publikace Ohlédnutí/20 let Proximy Sociale, Podpora rodiny v Praze 12, 13 a 16; Příměstské tábory v Praze 12, 13 a v Dobříši, audity kvality a certifikace nízkoprahových programů pro děti a mládež a programů primární a selektivní prevence; víceleté financování Primární prevence od MHMP i MŠMT
- 2015** zahájení a certifikace programu Prevence v mateřských školách, rozšíření programu Podpora rodiny i do Prahy 4, zahájení sociálně výchovného programu pro děti s odlišným mateřským jazykem, standardizace provozu v nízkoprahových službách



KLIENTI

Marika - Nízkoprahový klub pro děti a mládež

Marika (18 let) navštěvuje klub již několik let. Pochází z rozvedené rodiny, žije střídavě s matkou a se svým přítelem u jeho otce mimo Prahu. Se sestrou v podobném věku si nerozumí. O vlastním otci žádné informace nevedla. K jejím výrazným povahovým rysům patří dominantnost, komunikativnost, samostatnost a také náladovost. Aktivně se zapojuje do organizovaných aktivit a sama nabízí svoji pomoc.

V poslední době klientka nejvíce řešila špatné vztahy se sestrou a potažmo matkou. Nechce bydlet doma kvůli sestře, která jí dělá naschvály a bez dovolení si půjčuje její věci. Jako sestry si nerozumí, ani v dětství tomu nebylo jinak. Její matku to trápí a zároveň jí to vyčítá. Matce sdělila, že dokud bude bydlet doma sestra, ona se tam neukáže. Z tohoto důvodu tráví hodně času se svým přítelem a přespává s ním u jeho otce.

Marika také řeší práci a studium. Je vyučena v oboru kuchařka-číšnice. V současné době je vedena v evidenci nezaměstnaných na Úřadu práce. Předtím pracovala v kavárně jako číšnice. Svůj obor má ráda a nadále by se mu chtěla věnovat. Příští rok si plánuje podat přihlášku na pokračující studium, obor management. S pomocí pracovníků klubu si také připravila životopis a intenzivně si hledá práci.

Poměrně často jí trápí vztah s přítelem, s nímž je cca 5 měsíců (taktéž dochází na klub). Svěřila se, že přítel žárlí i na její kamarádky, když s nimi jde ven, natož, když se baví s cizím klukem. Na druhou stranu se vzájemně rádi rozmazlují všemožnými dárky a gesty, pečují o sebe. Plánují spolu bydlet. Přítel mluví také o tom, že si ji vezme a založí spolu rodinu, až on dostuduje, najde si práci a bude je moci zabezpečit.

Za několik posledních let, kdy se s ní v klubu pravidelně a často setkáváme, jsme ji mohli dobře poznat, více se jí přiblížit a získat její důvěru. S Marikou jsme připravili tři individuální plány, které by jí měly pomoci ke zlepšení vztahu se sestrou a matkou, pro život v partnerském vztahu, konkrétně k tématu žárlivosti a jak jí předcházet a k úspěšnému přijetí na školu k dalšímu studiu. Intenzivně s ní pracujeme.

1. stupeň ZŠ - Selektivní prevence

S touto třídou jsme se setkali ve vyhocené situaci. Negativní vztahy a agrese ve třídě vyústily v konflikt, po němž jedna žákyně skončila v nemocnici. Na jednoho žáka bylo - návazně na tuto událost - podáno trestní oznámení a byl vyšetřován Policií ČR. Škola se obrátila v této vyhocené situaci na Proximu Sociale se žádostí o pomoc. Obávala se, aby probíhající vyšetřování ještě více nenarušilo fungování třídy a nezhoršilo už tak špatné vztahy.

Před naším vstupem do třídy probíhala velmi úzká trojstranná komunikace mezi zástupci školy, policií a našimi kolegy. Výsledkem náročných rozhovorů byl souhlas policie s naší prací se třídou. Vstupní sociometrické šetření jasně ukázalo právě na zmíněnou dvojici - žáka a žákyni - jako na elementy vybočující svým jednáním a ohrožující třídu.

Tento výsledek se potvrdil již při prvním pětihodinovém setkání se třídou. Při něm naši lektori nastavovali nová třídní pravidla, pomáhali moderovat diskuse ve vypjatých situacích a pracovali na zprostředkování pozitivní zkušenosti při řešení konfliktů vznikajících každodenně ve třídě. V rámci druhého pětihodinového setkání již většina třídy udělala pokrok. Žáci si dokázali bez silných emočních doprovodů sdělovat, co jim vadí a co je jim příjemné, dokázali úspěšně vymýšlet a uplatňovat nenásilné formy řešení konfliktů.

Kromě žáka, na nějž bylo podáno trestní oznámení, policie vyslychala i několik jeho spolužáků. Během celého programu bylo chování zmíněného žáka silně opoziční. Zatímco třída udělala velký pokrok směrem ke vstřícnosti a toleranci, on snahu třídy sabotoval. Obdobně se projevoval i vůči pedagogům.

Škola se rozhodla – s ohledem na prospěch třídy i daného žáka – přeřadit jej do jiné třídy. Tento krok intenzivně konzultovala s lektory Proximy Sociale, kteří škole předávali své poznatky a doporučení pro návaznou práci jak s oním žákem, jeho bývalými i novými spolužáky, tak s oběma třídami.

František - Krizová pomoc

František (52 let) bydlel u své partnerky a pracoval. Když se zaměstnavatel dostal do platební neschopnosti a dlužil mu několik výplat, rozhodl se využít nabídku brigády mimo své stávající bydliště.

Po skončení brigády se u něj ještě před plánovaným návratem domů objevily první zdravotní problémy. Byl hospitalizován v nemocnici, kde mu byla diagnostikována závažná nemoc. Po propuštění z nemocnice zjistil, že má partnerka nového přítele a že se do jejího bytu nemůže vrátit. Nějaký čas bydlel u kamaráda, poté skončil na ulici. Snažil se najít si práci, ale vzhledem ke svému zdravotnímu stavu a absenci bydlení práci nezvládal. V této situaci se obrátil na naši službu krizové pomoci.

V rámci služby bylo klientovi poskytnuto ubytování na 7 dní a strava. Vzhledem k tomu, že byl klient zcela bez prostředků, bylo nejprve potřeba hledat dostupné finanční zdroje, aby si mohl zajistit alespoň základní životní potřeby. Jako nejvhodnější se jevílo podání žádosti o dávku mimořádné okamžité pomoci. Se souhlasem klienta byl s jeho situací seznámen kurátor pro dospělé, který pomohl se sepsáním vyjádření pro Úřad práce. Klient na základě této intervence obdržel alespoň menší obnos a poukázky na stravu. Zároveň bylo vyjednáno s Úřadem práce v místě jeho trvalého bydliště přiznání příspěvku na živobytí a jeho zasílání na kontaktní adresu, kterou se prozatím stalo naše pracoviště. Za účelem nalezení dlouhodobějšího ubytování klient kontaktoval azylové domy. Ve většině z nich byla kapacita naplněná, ale jedno volné místo se přeci jen podařilo najít.

Situaci klienta se díky zajištění alespoň minimálních finančních prostředků a ubytování podařilo stabilizovat a vytvořit tak potřebné zázemí pro další řešení jeho situace.

Sandra - Podpora rodiny/děti

Sandra (16 let) dochází do skupiny téměř rok. Její životní situace je nelehká. Otce téměř nepoznala, matka má problémy s alkoholem. S jiným mužem má další dceru, která je o rok mladší než Sandra, a rovněž dochází do skupiny. Matce byly obě dívky před několika lety odebrány a svěřeny do pěstounské péče babičky. Sandra má navíc určitá zdravotní omezení včetně smyslového.

Při prvních skupinových setkáních byla Sandra velmi úzkostná a extrémně nesebevědomá při vykonávání jakékoli činnosti (např. měla velký strach z toho, že papír špatně přeloží napůl). Po zhruba 3 měsících se skupině svěčila se svým zdravotním omezením a z něho vyplývajícími specifickými potřebami. Na společných výjezdech se postupně, za podpory lektorů, pouštěla do stále komplikovanějších a zodpovědnějších úkolů. Po roce je tak Sandra komunikativnější ve vyjadřování věcí, které jí jsou nepříjemné a co především – získala větší jistotu. Tato změna se projevila též doma i ve škole.

Pod vlivem zkušeností a dovedností, získaných při skupinových setkáních a na výjezdních akcích, se nakonec rozhodla pokračovat v dalším vzdělávání. Zvolila si obor cukrářka také mimo jiné proto, že nabyla sebevědomí při vykonávání manuálních činností, v nichž se chce nadále zdokonalovat. Ostatní ve skupině vnímají její velký pokrok. Mnohé ostýchavé dnes aktivně povzbuzuje a pomáhá jim na cestě k větší samostatnosti a sebevědomí, kterou si sama částečně již prošla, ale jejíž nemalý kus má ještě před sebou.

Poznámka: Upozorňujeme, že jména klientů a některé další skutečnosti uváděné v příbězích byly v zájmu ochrany klientů a zachování jejich anonymity změněny.

FINANČNÍ ZPRÁVA A VÝROK AUDITORA

NÁKLADY A VÝNOSY

Náklady	(v Kč)	Výnosy	(v Kč)
Osobní náklady na zaměstnance	15 564 097	Ministerstvo práce a sociálních věcí ČR	11 005 102
Osobní náklady na ředitele	718 053	Ministerstvo spravedlnosti ČR	368 531
Kancelářské potřeby	95 687	Ministerstvo školství, mládeže a tělovýchovy ČR	515 610
Výtvarné potřeby	105 840	Hlavní město Praha	5 092 600
Spotřební materiál	263 689	MČ Praha 9	104 500
Pořízení DDHM a DDNM	328 464	MČ Praha 11	159 000
Pohonné hmoty a náplně	20 898	MČ Praha 12	987 300
Potraviny	130 045	MČ Praha 13	395 000
Energie	532 948	MČ Praha 16	27 000
Opravy, údržba	72 222	Statutární město Mladá Boleslav	309 000
Opravy, údržba a správa IT	352 800	Město Dobříš	275 000
Propagace, tisk, www, marketing	291 561	AOP (Asociace občanských poraden)	195 000
Cestovné	93 369	MAS Brdy – Vltava	10 500
Ubytování	93 198	ŠKODA AUTO	25 000
Spoje, telekomunikace	139 876	Výchovné, vzdělávací, volnočasové aktivity	897 631
Nájemné	665 786	Příjem od klientek – azylový byt	119 387
Odborné a zajišťovací služby	390 055	Know-how, metodické vedení, další služby	69 085
Ekonomické a právní služby	338 126	Přijaté dary (fyz. osoby)	5 000
Vzdělávání (kurzy, školení)	81 655		
Supervize	122 900		
Pojištění	61 909		
Ostatní poplatky a daně	23 047		
Členské příspěvky	18 701		
Odpisy HIM	3 164		
Náklady celkem	20 508 089	Výnosy celkem	20 560 246
		Hospodářský výsledek	52 157 Kč

Komentář: Správní rada Proximy Sociale o.p.s. na svém zasedání dne 7. dubna 2016 projednala a schválila výsledek hospodaření za rok 2015 ve výši 52 156,84 Kč a rozhodla o převodu částky 52 156,84 Kč do vlastních zdrojů Proxima Sociale o.p.s. na účet Fondy. Dále Správní rada projednala a vzala na vědomí výsledky auditorského ověření účetní závěrky za rok 2015 provedené firmou PKM AUDIT Consulting s.r.o., se sídlem Národní třída 43/365, 110 00 Praha 1, s výrokem „Bez výhrad“.
(Výsledek hospodaření schvalovaný Správní radou je uváděn v halířích, tabulky ve výroční zprávě jsou uváděny v korunách.)

VÝKAZ ZISKŮ A ZTRÁT

Náklady		Výnosy	
Spotřebované nákupy	1 477 571	Tržby za vlastní výkony	944 315
Služby	2 641 546	Přijaté příspěvky od osob	159 188
Osobní náklady	16 282 150	Dary na provoz - soukromé subjekty	30 000
Daně a poplatky	41 748	Provozní dotace	19 426 743
Ostatní náklady	65 074		
Náklady celkem	20 508 089	Výnosy celkem	20 560 246
		Výsledek hospodaření po zdanění	52 157 Kč

ROZVAHA

Aktiva		Pasiva	
A. Dlouhodobý majetek	222 836	A. Vlastní zdroje	2 581 896
Dlouhodobý hmotný majetek	226 000	Vlastní jmění	2 286 675
Oprávký k dlouhodob. hmot.majetku	-3 164	Fondy	243 065
Drobný dlouhodobý hmotný majetek	562 779		
Oprávký k drob. dlouhod.hmot.majetek	-562 779	Výsledek hospodaření	52 157
B. Krátkodobý majetek	2 673 132	B. Cizí zdroje	314 071
Pohledávky	310 726	Krátkodobé závazky celkem	27 733
Krátkodobý finanční majetek	2 362 406	Jiná pasiva	286 338
Jiná aktiva		Prodej majetku, opravné položky	
Aktiva celkem	2 895 968	Pasiva celkem	2 895 968

Zpráva k účetní závěrce sestavené pro všeobecné účely vedením účetní jednotky v souladu s českými účetními předpisy

Auditor Ing. Luboš Marek, bytem Rennerova 2510 Rakovník, oprávněný k auditorské činnosti podle zákona 93/2009 Sb., o auditorech a Komoře auditorů České republiky, číslo auditorského oprávnění 469, v rámci činnosti auditorské společnosti PKM AUDIT Consulting s.r.o. ověřil účetní závěrku

název: **Proxima Sociale o.p.s.**
 sídlo: **Rakovského 3138/2, Praha 4 - Modřany**
 PSČ: **143 00**
 IČ: **49625624**
 zápis v OR: **O 1238 vedená u Městského soudu v Praze**

Provedli jsme audit přiložené účetní závěrky organizace **Proxima Sociale o.p.s.**, která se skládá z rozvahy k 31.12.2015, výkazu zisku a ztráty za rok končící 31.12.2015 a přílohy této účetní závěrky, která obsahuje popis použitých podstatných účetních metod a další vysvětlující informace. Údaje organizace **Proxima Sociale o.p.s.** jsou uvedeny na straně 1 přílohy této účetní závěrky.

Odpovědnost statutárního orgánu účetní jednotky za účetní závěrku

Statutární orgán organizace **Proxima Sociale o.p.s.** je odpovědný za sestavení účetní závěrky, která podává věrný a poctivý obraz v souladu s českými účetními předpisy, a za takový vnitřní kontrolní systém, který považuje za nezbytný pro sestavení účetní závěrky tak, aby neobsahovala významné (materiální) nesprávnosti způsobené podvodem nebo chybou.

Odpovědnost auditora

Naši odpovědnosti je vyjádřit na základě našeho auditu výrok k této účetní závěrce. Audit jsme provedli v souladu se zákonem o auditorech, mezinárodními auditorskými standardy a souvisejícími aplikačními doložkami Komory auditorů České republiky. V souladu s těmito předpisy jsme povinni dodržovat etické požadavky a naplánovat a provést audit tak, abychom získali přiměřenou jistotu, že účetní závěrka neobsahuje významné (materiální) nesprávnosti.

Audit zahrnuje provedení auditorských postupů k získání důkazních informací o částkách a údajích zveřejněných v účetní závěrce. Výběr postupů závisí na úsudku auditora, zahrnujícím i vyhodnocení rizik významné (materiální) nesprávnosti údajů uvedených v účetní závěrce způsobené podvodem nebo chybou. Při vyhodnocování těchto rizik auditor posoudí vnitřní kontrolní systém relevantní pro sestavení účetní závěrky podávající věrný a poctivý obraz. Cílem tohoto posouzení je navrhnout vhodné auditorské postupy, nikoli vyjádřit se k účinnosti vnitřního kontrolního systému účetní jednotky. Audit též zahrnuje posouzení vhodnosti použitých účetních metod, přiměřenosti účetních odhadů provedených vedením i posouzení celkové prezentace účetní závěrky.

Jsme přesvědčeni, že důkazní informace, které jsme získali, poskytují dostatečný a vhodný základ pro vyjádření našeho výroku.

Výrok auditora

Podle našeho názoru účetní závěrka podává věrný a poctivý obraz aktiv a pasiv organizace **Proxima Sociale o.p.s.** k 31.12.2015, nákladů a výnosů, výsledku hospodaření za rok končící 31.12.2015 v souladu s českými účetními předpisy.

Výrok zní**BEZ VÝHRAD**

Ověření účetní závěrky bylo také zaměřeno na způsob účtování a použití přijaté dotace v oblasti podpory poskytování sociálních služeb.

Organizace vedla přidělené finanční prostředky dotace v účetnictví odděleně a účetnictví vedla řádně v souladu se zákonem č. 563/1991Sb. o účetnictví. Organizace vedla analytickou účetní evidenci všech účetních případů vztahujících se k poskytnutí dotaci.

Ostatní informace

Za ostatní informace se považují informace uvedené ve výroční zprávě mimo účetní závěrku a naši zprávu auditora. Za ostatní informace odpovídá statutární orgán společnosti.

Náš výrok k účetní závěrce se k ostatním informacím nevztahuje, ani k nim nevydáváme žádný zvláštní výrok. Přesto je však součástí našich povinností souvisejících s ověřením účetní závěrky seznámení se s ostatními informacemi a zvěření, zda ostatní informace uvedené ve výroční zprávě nejsou ve významném (materiálním) nesouladu s účetní závěrkou či našimi znalostmi o účetní jednotce získanými během ověřování účetní závěrky, zda je výroční zpráva sestavena v souladu s právními předpisy nebo zda se jinak tyto informace nejeví jako významné (materiálně) nesprávné. Pokud na základě provedených prací zjistíme, že tomu tak není, jsme povinni zjištěné skutečnosti uvést v naší zprávě.

V rámci uvedených postupů jsme v obdržených ostatních informacích nic takového nezjistili.

Obchodní firma: **PKM AUDIT Consulting s.r.o.**
Sídlo: **Národní 43/365, Praha 1, PSČ 11000**

Číslo auditorského oprávnění auditorských společností: **č. 454**

Jméno a příjmení auditora, který jménem společnosti vypracoval zprávu:

Ing. Luboš Marek
odpovědný auditor
Číslo audit. oprávnění o zápisu do seznamu auditorů: **č. 469**

Datum zprávy auditora: **8.4.2016**

Podpis auditora:

Razítko:

**Rozdělovník**

- 3x příjemce Proxima Sociale o.p.s.
- 1x zpracovatel auditor – PKM AUDIT Consulting s.r.o.

PODĚKOVÁNÍ

Děkujeme za podporu a spolupráci:

Ministerstvo práce a sociálních věcí ČR
Ministerstvo spravedlnosti ČR
Ministerstvo školství, mládeže a tělovýchovy ČR

Magistrát hlavního města Prahy
Krajský úřad Středočeského kraje

MČ Praha 4
MČ Praha 9
MČ Praha 11
MČ Praha 12
MČ Praha 13
MČ Praha 15
MČ Praha 16
Statutární město Mladá Boleslav
Město Dobříš

Asociace občanských poraden
NROS/ČT Pomozte dětem
MAS Brdy Vltava

ŠKODA AUTO
LMC s.r.o. (Jobs.cz)

Jmenovitě děkujeme za individuální podporu a pomoc:

Filip Hajný, Zdena Kühnelová, Jan Harcuba a Jana Harcubová, Jakub Štajner, Matěj Schiffler, manželé Vokurkovi, Kateřina Kubecová

Za spolupráci dále děkujeme:

European Federation for Street Children – Brussels; Jugendclub Burgwedel – Hamburg;
FF UK Praha – Katedra sociální práce; 3. LK UK Praha – Ústav dětí a mládeže; VOŠ sociálně pedagogická a teologická – Jabok a ETF UK; České doly o.s.; o.s. InternetPoradna.cz, YMCA Praha, o.s.; Střed Třebíč, z.ú.; Prev-Centrum, z.ú.; Projekt Odyssea, Sananim z.ú.; Semiramis z.ú.; Drop In o.p.s.; ESET – HELP; Hestia o.s.; Centrum pro komunitní práci střední Čechy; AMA – Asociace manažerů absolventů; Psychologický ústav Akademie věd ČR; Pedagogicko – psychologická poradna pro Prahu 11 a 12; Středisko výchovné péče pro děti a mládež Modřany; Městská policie HMP; Harfica; školní klub Klíč ZŠ Radotín; Kulturní středisko Dobříš; Pražské centrum primární prevence; Potravinová banka Praha, z.s.; Probační a mediační služba ČR

Za mediální spolupráci děkujeme:

Radio 1, Časopis Devítka Prahy 9, Časopis Klíč Prahy 11, Noviny Prahy 12, Časopis STOP Prahy 13, TV 13, Noviny Prahy 16, Dobříšské listy, Příbramský deník, Boleslavan, Boleslavský deník

Naše poděkování patří všem, kteří nám pomáhali připravovat a realizovat naše programy a akce, podpořili nás finančně nebo věcně, pomohli nám dobrou radou nebo jinak přispěli k realizaci našeho poslání a cílů.

KONTAKTY

KANCELÁŘ:

název: Proxima Sociale o.p.s.
sídlo: Rakovského 3138/2
143 00 Praha 4 - Modřany
tel./fax: 277 007 280
e-mail: office@proximasociale.cz
web: www.proximasociale.cz

FB: //www.facebook.com/ProximaSociale

registrace: Městský soud v Praze, oddíl 0, vložka 1238, spisová značka: 0 1238
IČ: 496 25 624
banka: Komerční banka, a.s., Václavské náměstí 42, Praha 1
č. účtu: 35-5842040247/0100

PRAHA 12

Komunitní centrum Krok

Rakovského 3138/2
143 00 Praha 4 – Modřany

Klub Krok, Terénní programy v Praze 12

tel.: 277 077 283, 775 610 003
e-mail: krok@proximasociale.cz
t12@proximasociale.cz

Občanská poradna

tel.: 241 770 232
e-mail: poradna@proximasociale.cz

Krizová pomoc

tel.: 277 007 288, 777 249 002
e-mail: krizovapomoc@proximasociale.cz

Azylový byt

tel.: 277 007 288, 775 610 017
e-mail: azylovybyt@proximasociale.cz

Probační program

tel.: 777 471 804, 777 471 803
e-mail: probace@proximasociale.cz

Výchovné a vzdělávací programy

tel.: 277 007 281
e-mail: vzdelavani@proximasociale.cz
prevence@proximasociale.cz

Podpora rodiny

Sofijské náměstí 3400 (PRIOR)
143 00 Praha 4
tel.: 277 007 281, 775 560 922
e-mail: sanacerodiny@proximasociale.cz

PRAHA 11

Klub Jižní pól, Terénní programy v Praze 11

Brandlova 1639/6
149 00 Praha 11 – Chodov
tel.: 277 007 282, 775 637 050
e-mail: jiznipol@proximasociale.cz
t11@proximasociale.cz

PRAHA 13

Klub JednaTrojka

K Zahrádkám (parcela č. 1865/11)
155 00 Praha 13 – Stodůlky
tel.: 277 007 284, 775 610 002
e-mail: jednatrojka@proximasociale.cz

Terénní programy v Praze 13

Borovanského 2205/8
155 00 Praha 13 – Velká Ohrada
tel.: 277 007 284, 775 610 453, 777 773 957
e-mail: t13@proximasociale.cz

PRAHA 16

Klub Radotín

Loučanská 1112/9
153 00 Praha 16 - Radotín
tel.: 277 007 285
e-mail: radotin@proximasociale.cz

PRAHA 9

Terénní programy v Praze 9

Harrachovská 422/2
190 00 Praha 9
tel.: 775 610 001, 777 471 828
e-mail: t9@proximasociale.cz

MLADÁ BOLESLAV

Klub Činžák

Havlíčková 787/45
293 01 Mladá Boleslav
tel.: 277 007 286, 775 610 451
e-mail: boleslav@proximasociale.cz

DOBŘÍŠ

Klub Terén

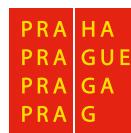
Jáchymovská 1869
263 01 Dobříš
tel.: 277 007 287, 777 310 306
e-mail: dobris@proximasociale.cz

Občanská poradna

tel.: 241 770 232
e-mail: poradna@proximasociale.cz



Finanční podpora:



ŠKODA



Věcná podpora:



Vydala: Proxima Sociale o.p.s.
Rakovského 3138/2
143 00 Praha 12 - Modřany
Praha 2016

Text: pracovníci organizace
Editoři: Ivo Kačaba, Blanka Šrámková

Grafická úprava, sazba a tisk: INDIGOPRINT s.r.o.
Počet výtisků: 500
Schváleno k tisku: 15. 4. 2016