



PROXIMA
SOCIALE

Služby
v komunitě

Výroční zpráva 2016





Co se nám podařilo v roce 2016?

Máme nové **webové stránky**. | Získali jsme cenu **Floccus Nadace České spořitelny**. | Zúčastnili jsme se **NGO Marketu 2016**. | Realizujeme **Terénní programy pro mládež** v Praze 15. | Přednášeli jsme jeden semestr na **Vyšší odborné škole Jabok**. | Dodělali jsme Analýzu trávení volného času **děti a mládeže v Praze 4 (Krč)**. | Začali jsme poskytovat službu **Podpora rodiny v Praze 4 a 11**. | **Tři ze sedmi klientek** azylového bytu odešly do samostatného bydlení. | Program Podpora rodiny **poprvé uspořádal příměstský tábor** pro děti z podporovaných rodin v Praze 12. | Uspořádali jsme s úspěchem konferenci **Společná práce v komunitě**. | V rámci programu Selektivní prevence jsme **navázali spolupráci s Psychologickým ústavem AV ČR**. | Rekonstruovali jsme naše prostory **na Velké Ohradě**. | Posílili jsme naše psychologické pracoviště o druhou psycholožku. | **Probační program Proximy Sociale** byl zařazen do tříletého financování MS ČR.

OBSAH

Úvodní slovo	2
Poslání a cíle	3
Územní působnost v roce 2016	4
Proxima Sociale - organizační struktura	6
Zaměstnanci	7
Programy	9
Programy pro děti a mládež	9
Nízkoprahové programy	9
Praha 9, 11, 12, 13, 15, 16 (Praha)	10
Mladá Boleslav, Dobříš (Středočeský kraj)	12
Probační program	14
Mezinárodní spolupráce	14
Klienti	15
Poradenské a pobytové programy	19
Azylový byt	19
Krizová pomoc	20
Občanská poradna	20
Podpora rodiny / rodiče	23
Podpora rodiny / děti	24
Klienti	25
Výchovné a vzdělávací programy	29
Primární prevence	29
Selektivní prevence	20
Prevence v mateřských školách	32
Příměstské tábory	33
Vnitřní vzdělávání	34
Stáže a praxe studentů	34
Dobrovolnický program	35
Klienti	35
Rozvoj programů a spolupráce	39
Orgány společnosti	43
Podpora programů	43
Odborná způsobilost	44
Kontroly	44
Historie	45
Finanční zpráva	46
Výrok auditora	48
Poděkování	51
Kontakty	53

ÚVODNÍ SLOVO

**Vážení čtenáři výroční zprávy,
vážení přátelé Proximy Sociale o.p.s.,**

v roce 2016 se nám podařilo udržet stávající služby a programy. Stále to neberu jako samozřejmost.

Z vítězství ve výběrovém řízení na poskytování Terénního programu pro děti a mládež v Praze 15 jsme měli velkou radost. Městská část nám poskytla prostory v ulici Boloňská, kde je zázemí sociálních pracovníků a konzultační prostor pro klienty.

Nebudu zde opakovat úspěchy roku 2016, ty jsou obsahem druhé strany obálky. Pouze doplním několik věcí, které považuji za důležité:

- celý rok úspěšně probíhaly rozvojové projekty Spolu v komunitě a Mládež a alkohol,
- bylo dokončeno delegování pravomocí a kompetencí na regionální i programové koordinátory.

Naše služby jsme v uplynulém roce poskytli přibližně **9 500 osobám, v převážné většině dětem, mládeži a rodinám s dětmi.**

Potěšením byla **konference Společná práce v komunitě**, kterou jsme připravili a realizovali společně s Centrem pro komunitní práci střední Čechy. Je možné si poslechnout zvukový záznam celé konference a dívat se přitom na skvělé fotografie Libora Makrlíka na našich webových stránkách v části Odborná platforma.

Děkuji především všem mým kolegyním a kolegům, díky jejichž úsilí se daří toto vše zvládat.

Děkuji všem poskytovatelům finančních a materiálních prostředků, bez nichž bychom potřebné programy a služby nemohli realizovat.

Děkuji všem našim partnerům, příznivcům, dobrovolníkům a sympatizantům za jejich práci a podporu.

Ivo Kačaba
ředitel

POSLÁNÍ A CÍLE

Obecně prospěšná společnost Proxima Sociale je pokračovatelem činnosti občanského sdružení Proxima Sociale. Občanské sdružení bylo registrováno Ministerstvem vnitra ČR 27. 12. 1993. Od začátku roku 2014 pokračuje ve své činnosti ve formě obecně prospěšné společnosti, která je vedena u Městského soudu v Praze v oddíle O, vložka 1238.

Posláním Proximy Sociale je zvyšovat kvalitu života občanů a pomoci jim překonat nepříznivé životní situace.

Cílové skupiny

Poskytujeme komplex sociálních služeb určený těmto cílovým skupinám:

- neorganizované děti a mládež
- mladiství pachatelé trestné činnosti
- děti s odlišným mateřským jazykem
- matky s dětmi
- rodiny s dětmi
- občané potřebující odborné sociální poradenství
- občané potřebující krizovou pomoc

Cíle

1. poskytovat specifické typy sociálních, vzdělávacích a výchovných služeb, především komunitního a nízkoprahového charakteru, dle potřeb cílových skupin v místě působení:
 - nízkoprahová zařízení pro děti a mládež
 - terénní programy
 - programy prevence rizikového chování
 - probační a resocializační programy
 - azylové bydlení
 - krizová pomoc
 - odborné sociální poradenství
 - podpora rodiny

2. zvyšovat kvalitu poskytovaných služeb:

- zaváděním standardů kvality a metodiky práce
- zvyšováním povědomí o principech preventivní a komunitní sociální práce
- vzděláváním pracovníků, rozvojem lidských zdrojů v organizaci

3. podílet se v regionech své působnosti na:

- komunitním plánování
- partnerství s obcí
- partnerství se subjekty působícími v regionu
- motivaci občanů k zapojení do dění v místní komunitě
- preventivních programech
- vzdělávacích a výchovných programech
- volnočasových programech
- pracovních programech

4. vytvářet další programy dle poptávky místní komunity

5. rozvíjet fenomén dobrovolnictví v komunitních službách a programech

6. rozvíjet mezinárodní spolupráci v rámci svého působení

ÚZEMNÍ PŮSOBNOST V ROCE 2016

● Celopražské programy: Azylový byt, Krizová pomoc, Občanská poradna **(PoP)** + Probační program **(D+M)**

Poradenské a pobytové programy (PoP):

● Podpora rodiny/rodiče Praha 4, 11, 12, 13
● Podpora rodiny/děti Praha 12

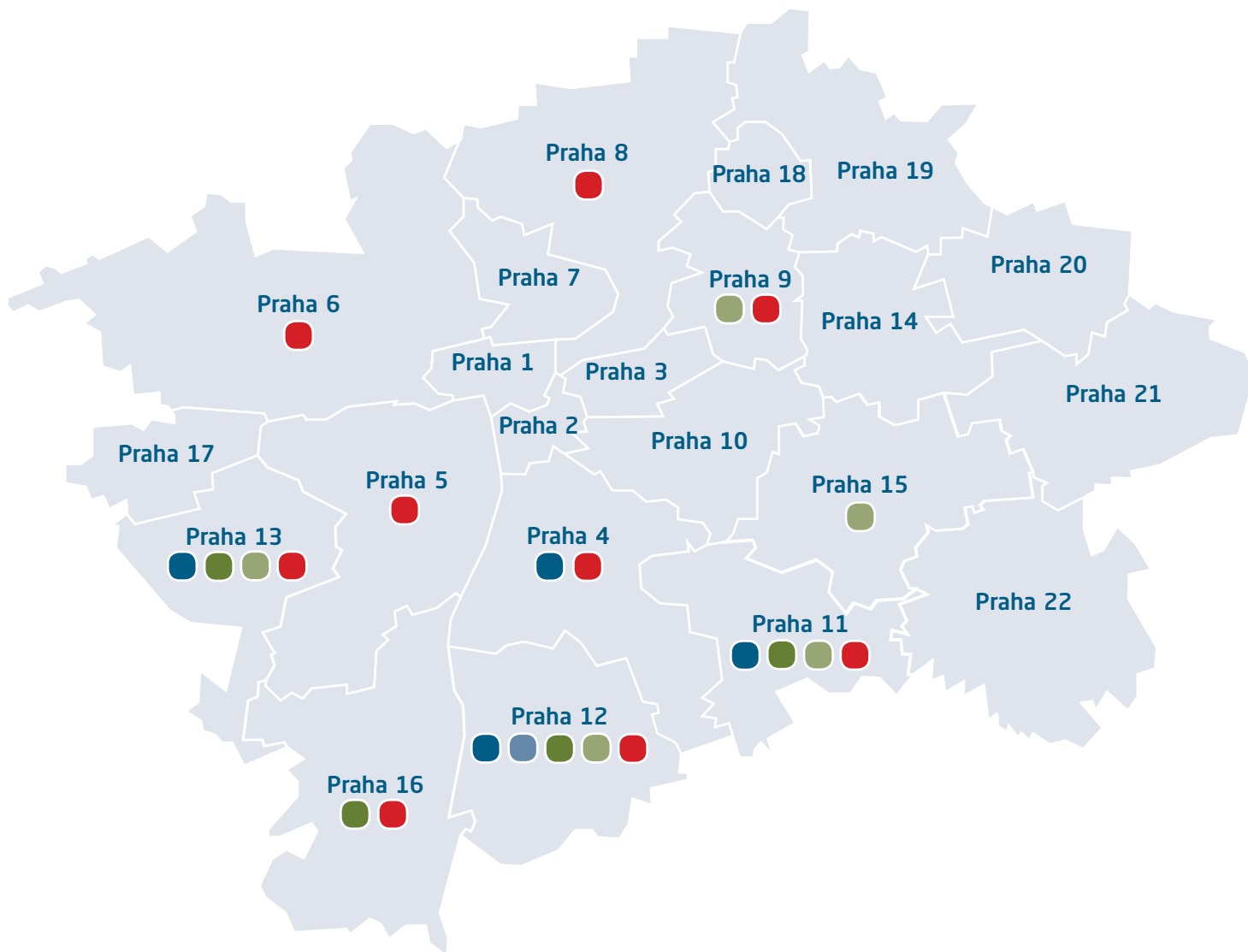
Programy pro děti a mládež (D+M):

● Nízkoprahová zařízení pro děti a mládež Praha 11, 12, 13, 16
+ Středočeský kraj: Mladá Boleslav, Dobříš
● Terénní programy pro děti a mládež Praha 9, 11, 12, 13, 15

Výchovné a vzdělávací programy (VVP):

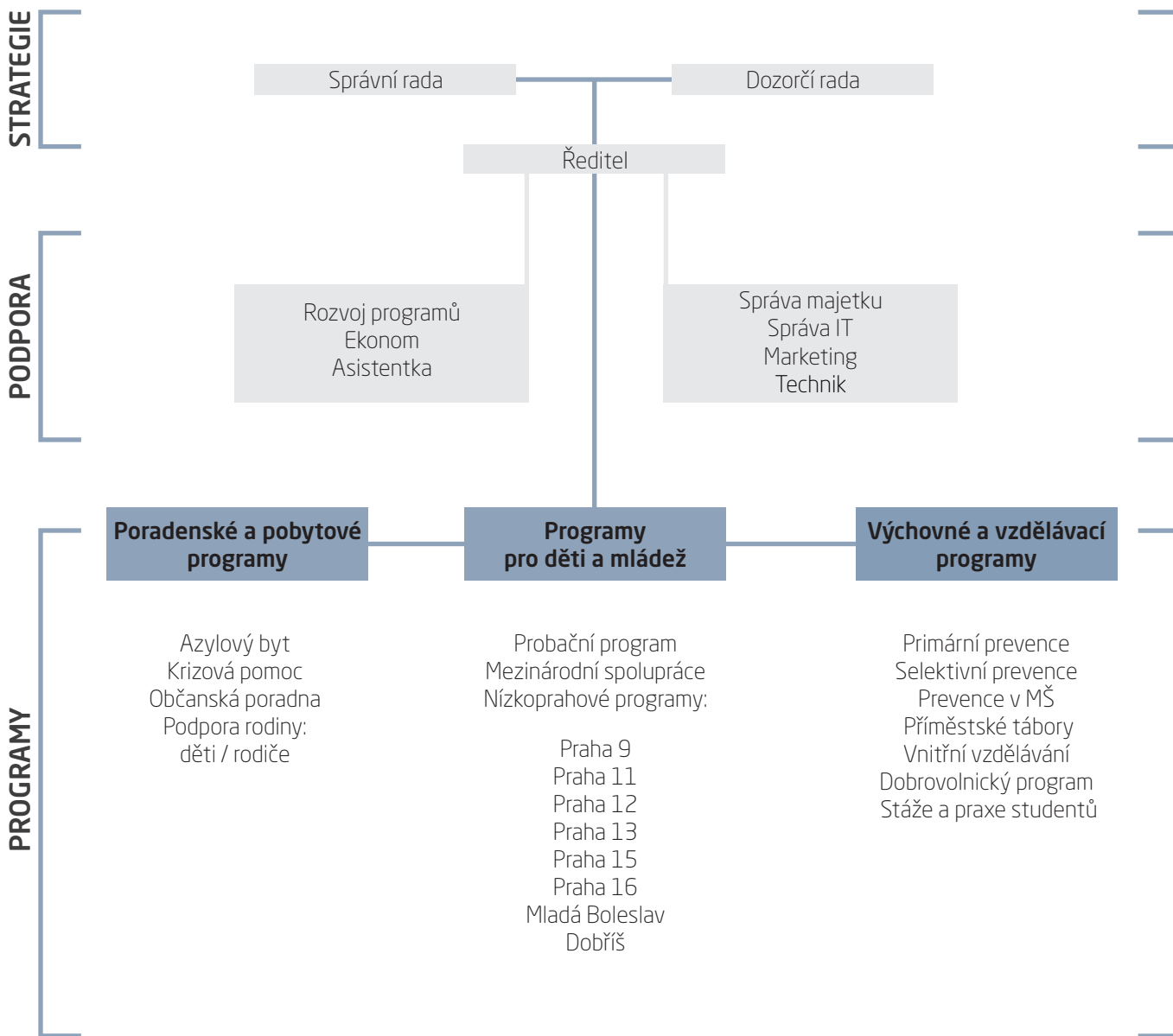
● Primární prevence rizikového chování ve školách Praha 4, 5, 6, 8, 9, 11, 12, 13, 16
(Primární prevence, Selektivní prevence, Prevence v MŠ)
+ Středočeský kraj: Hudlice, Rudná





PROXIMA SOCIALE - ORGANIZAČNÍ STRUKTURA

(k 28. 2. 2017)



ZAMĚSTNANCI

Renata Baxová	Anna Jacková	Petra Mířková	Michal Šíp
Ivana Beňušová	Jaroslava Janíčková	Jan Morčus	Michaela Škorničková
Tereza Beráková	Jitka Jiranová	Kateřina Mostová	Zuzana Šnáblová
Andrea Bezecná	Veronika Juřicová	Alena Ondříčková	Michaela Šťastná
Ludmila Borovková	Ivo Kačaba	Lucie Poštová	Barbora Štědranská
Eva Bubnová	Josef Kačírek	Kateřina Pávková	Martin Tychtl
Věra Bubnová	Filip Kadlec	Lenka Pavlíková	Šárka Vohlídalová
Barbora Budínská	Jitka Kaplanová	Petra Pidimová	Kateřina Vojtová
Alžběta Černochová	Eva Kašáková	Kristýna Plajnerová	Anna Vozková
Alice Egertová	Vladimír Kácha	Martina Porkertová	Petra Vrajová
Kateřina Filípková	Dagmar Klárová	Dominika Raulímová	Jitka Vrbová
Zdena Filípková	Marie Kletečková	Kateřina Rejsková	Alice Zoubková
Anna Francová	Vojtěch Kolařík	Jana Rosůlková	Pavλίna Zoubková
Karel Franze	Lenka Kot'átková	Tereza Ryšavá	Radan Žemlička
Veronika Froňková	Adéla Koryntová	Anastasiia Skorobogatova	
Michaela Gasior	Zuzana Krausová	Radek Skřivan	
Martina Hájková	Veronika Kreslová	Vítězslav Slíva	
Lada Hajdíková	Jan Kryštof	Kristýna Sokolová	
Marie Hejzlarová	Jana Kunášková	Eliška Suchánková	
Lucie Hemrová	Alice Lapišová	Lenka Svobodová	
Lenka Herzogová	Sabina Leksová	Patrik Šafránek	
Michaela Hladká	Dominika Ľuptaková	Lenka Šilarová	
David Holý	Helena Markvartová	Iveta Šámalová	
Vendula Hrabánková	Tereza Mašitová	Veronika Šamánková	
Pavλίna Hůževková	Pavλίna Mádlová	Kateřina Šišmová	



PROGRAMY

PROGRAMY PRO DĚTI A MLÁDEŽ

Vedoucí programů pro děti a mládež: Jaroslava Janíčková
Supervize: Michal Zahradník, Daniel Kaucký, Eva Vernerová

NÍZKOPRAHOVÉ PROGRAMY

Poslání

Posláním nízkoprahových sociálních služeb pro děti a mládež je poskytovat - v rámci předcházení rizik spojených s obdobím dospívání - bezplatně radu, podporu a pomoc při řešení životních situací, s nimiž si nevědí rady a jsou pro ně obtížně řešitelné, nabídnout jim bezpečný prostor pro trávení volného času, včetně smysluplných volnočasových aktivit.

Cílová skupina

Děti a mládež

- ve věku 11 – 26 let (nastavení věkového rozpětí dle typu a potřeb lokality),
- mající bydliště zpravidla v místě působení programů,
- v obtížné životní situaci.

Cíle

Cílem služby jsou děti a mladí lidé, kteří:

- znají základní právní a společenské normy, jsou schopni se jimi řídit, znají důsledky nezákonného jednání,
- orientují se v oblastech hmotného zajištění a bydlení, znají možnosti řešení své situace,
- na základě svých možností vědí, jak trávit volný čas, aniž by ohrozili své zdraví nebo zdraví ostatních, volí způsoby trávení volného času, které nejsou v rozporu se zákony,
- v rámci školní docházky znají své schopnosti, dovednosti, povinnosti a práva, orientují se v možnostech dalšího vzdělávání,
- jsou si vědomi důsledků a rizik spojených s nevhodným způsobem života a tato rizika snižují,
- umí navazovat a udržovat funkční vztahy (např. rodinné, vrstevnické, partnerské); vytváří takové sociální vazby, které je nezavedou do nepříznivé sociální situace; dokáží společensky přijatelným způsobem řešit konfliktní situace,
- vědí, jak a kde vyhledat odbornou pomoc.

Charakteristika

Nízkoprahová zařízení pro děti a mládež (NZDM) jsou kluby, ve kterých pracují profesionální sociální pracovníci. Je to bezpečný prostor, v němž pracovníci individuálně pomáhají mladým lidem s jejich obtížemi (např. škola, rodina, vztahy), připravují s nimi kulturní, sportovní a společenské programy a v neposlední řadě dbají na dodržování pravidel - bez drog, agrese a alkoholu.

Terénní programy pro děti a mládež jsou formou sociální práce, kdy sociální pracovníci vyhledávají mladé lidi v jejich prostředí, v ulicích měst a sídlišt' a řeší s nimi jejich obtíže (škola, práce, rodina, sociálně právní otázky), nabízejí jim také možnosti aktivního trávení volného času. Další funkcí terénních programů je sledování sociálně nežádoucích jevů v daných lokalitách a spolupráce na jejich odstranění společně s místní samosprávou a dalšími poskytovateli sociálních a návazných služeb.

Statistika a personální zajištění

Uváděný počet osob: znamená celkový počet lidí, kteří v roce 2016 využili služeb nízkoprahových programů pro děti a mládež nebo byli v kontaktu s terénními pracovníky.

PRAHA 9

Městská část Praha 9 je urbanisticky pestrá lokalita. Prosek a Střížkov jsou sídliště panelových domů z 20. století postavená na otevřené náhorní planině s mnoha parky, hřišti a prostorem mezi domy. Vysočany oproti prosecké části mají zástavbu starých a nových činžovních domů, jsou více pestré a „živější“. Součástí Vysočan je i průmyslová zóna, která dává této části charakter periferie.

Terénní programy (lokality Harfa, Vysočany, Park Podviní, Prosek, Střížkov)

Počet osob: **292**

Regionální koordinátor: [Patrik Šafránek](#)

PRAHA 11

Jižní Město je panelové sídliště vzniklé v 70. letech 20. století. Rozlohou 979 ha se řadí mezi největší sídliště v ČR. Počet obyvatel je kolem 83 000. V Praze 11 se nachází 15 základních a 9 středních škol. Okolí je obklopeno lesoparky – Milíčovský, Kunratický les a Hostivařský lesopark s přehradou. Na území Jižního Města se nachází 65 obecních sportovišť, horolezecká stěna, plavecký bazén, legální graffiti plochy.

Terénní programy (lokality Roztyly, Chodov, Opatov, Háje)

Počet osob: **525**

Klub Jižní pól

Počet osob: **239**

Regionální koordinátorka: [Eliška Suchánková](#)

PRAHA 12

Praha 12 je městská část na jihu hlavního města Prahy, kterou tvoří 5 katastrálních území (Cholupice, Kamýk, Komořany, Točná a Modřany). Obývá ji cca 54 000 obyvatel, z toho přibližně 31 000 žije v Modřanech. Praha 12 je dnes z velké části tvořena staršími sídlišti z 20. století, vilovou zástavbou a nově budovanými bytovými domy. Vzdálenější lokality (Točná, Cholupice) mají spíše charakter menších vesniček. V městské části Praha - Libuš se nachází největší vietnamská tržnice ve střední Evropě. Městská část Praha - Libuš a městská část Praha 12 tvoří společně správní obvod Praha 12.

Terénní programy (lokality sídliště Modřany, Modřanská rokle, Libuš, Tyršova čtvrť a klub Garáž)

Počet osob: **176**

Klub Krok

Počet osob: **172**

Regionální koordinátorka: [Pavλίna Mádlová](#)

PRAHA 13

Městská část Praha 13 se nachází v jihozápadní části Prahy. Součástí Prahy je od roku 1974, její rozloha je 1 323 ha, počet obyvatel cca 80 000. Tvoří ji ucelené lokality: Stodůlky, Lužiny, Nové Butovice, Velká Ohrada, Třebovice. Prahu 13 protíná metro B (Nové Butovice, Hůrka, Lužiny, Luka, Stodůlky), které společně s Centrálním parkem tvoří tepnu celé oblasti. Pro Prahu 13 je charakteristická mohutná sídlištní zástavba, tzv. Jihozápadní Město, která zde vznikala od konce 70. do počátku 90. let 20. století.

Terénní programy (lokality Velká Ohrada, Lužiny, Nové Butovice, Hůrka a Stodůlky)

Počet osob: **300**

Klub JednaTrojka

Počet osob: **115**

Regionální koordinátorka: [Petra Vrajová](#)

PRAHA 15

Městská část Praha 15 leží na jihovýchodě hlavního města Prahy. Má rozlohu 1025 ha a začleňuje katastrální území Horní Měcholupy a Hostivař. Počet obyvatel je kolem 33 000. Nachází se tu jak panelová sídliště a bytové novostavby, tak rodinné domy. Velké území zabírá i průmyslová oblast. Část „Stará Hostivař“ má dodnes vesnický charakter s historickou zástavbou statků a venkovských domků a byla proto vyhlášena památkovou zónou. Součástí je také Hostivařský lesopark s přehradou. Na území Prahy 15 je 5 základních a 5 středních škol. Je zde řada zpoplatněných sportovišť, multikino, nachází se tu také Dům dětí a mládeže a ekologické centrum Toulcův dvůr.

Terénní programy (lokality Horní Měcholupy, Dolní Měcholupy, Dubeč, Petrovice, Hostivař, Štěrboholy)

Počet osob: **234**

Regionální koordinátorka: [Tereza Mašitová](#)

PRAHA 16

Městská část Praha 16 se rozkládá na jihozápadním okraji Prahy na levém břehu Vltavy nedaleko soutoku s Beroučkou. Tvoří ji Radotín, Lipence, Lochkov, Velká Chuchle a Zbraslav. Celkový počet obyvatel Prahy 16 je cca 25 000 obyvatel, z toho v Radotíně 8 100 obyvatel. Radotín je okrajovou částí Prahy s charakterem malého města. Zástavbu tvoří většinou rodinné domky, ale také dvě malá sídliště - „staré“ a „nové“. V Radotíně se nachází čtyři MŠ, dvě ZŠ, z toho jedna ZŠ praktická, dále Gymnázium Oty Pavla a střední odborné učiliště. V lokalitě je celá řada dětských hřišť a veřejných sportovišť, víceúčelová sportovní hala, venkovní koupaliště Biotop, 3D kino, kulturní dům a venkovní skatepark.

Klub Radotín

Počet osob: **127**

Regionální koordinátor: [Vladimír Kácha](#)

MLADÁ BOLESLAV

V Mladé Boleslavi žije trvale přibližně 38 000 obyvatel. Dle odhadu zde ve skutečnosti bydlí a pracuje 60 až 70 tisíc lidí. Za prací se do Mladé Boleslavi stěhují zahraniční dělníci i celé rodiny s dětmi, převážně z východní Evropy a Asie (Slovensko, Polsko, Ukrajina, Maďarsko, Bulharsko, dále pak Vietnam a Mongolsko). Mladá Boleslav je okresní průmyslové město. Staví se zde nová obchodní, sportovní a rekreační centra. Rytmus městu udává automobilka Škoda-Auto.

Klub Činžák

Počet osob: **164**
Regionální koordinátor: Radan Žemlička

DOBŘÍŠ

Dobříš leží ve Středočeském kraji, v okrese Příbram. Se svými necelými 9 000 obyvateli je druhým největším městem v okrese. Je městem s rozšířenou působností, správní obvod zahrnuje 23 okolních obcí. Město má výhodnou polohu, nachází se nedaleko Prahy (cca 30 min. jízdy autem), což s sebou přináší pracovní příležitosti, možnosti studia atp., ale i to, že velká část obyvatel odjíždí každý den z města. Klub Terén se nachází blízko centra, autobusového nádraží a škol.

Klub Terén

Počet osob: **94**
Regionální koordinátorka: Kristýna Sokolová

Příměstský tábor Dobříš

Posláním příměstského tábora je zajistit dětem z nízkoprahového klubu Terén kvalitně a aktivně strávený volný čas během letních prázdnin, a to i v době, kdy jejich rodiče pracují. Příměstské tábory poskytují pestrý program dětem, včetně stravování, s tím, že oproti pobytovým táborům děti tráví noc doma.

Letošní příměstský tábor se nesl, v souvislosti s probíhajícími Olympijskými hrami, ve sportovním duchu, a to pod názvem „Pod pěti kruhy“. Cílem bylo představit dětem nové, pro ně nevyzkoušené sportovní aktivity. Většina aktivit probíhala venku (v Dobříši a blízkém okolí), v případě nepříznivého počasí přímo v NZDM Terén. Byly to poznávací hry, výtvarné dílny – malování vlastních triček (z důvodu oblíbenosti u dětí opakujeme každoročně), preventivní program – zdravý životní styl – zaměřeno především na sport/pohyb.

Příměstský tábor proběhl v termínu od 8. do 12. srpna 2016 a zúčastnilo se ho **8** dětí ve věku 6 – 14 let.

Níže uvádíme celkový přehled oblastí podpory v nízkoprahových sociálních službách pro děti a mládež Proxima Sociale. Jejich podíl je vyjádřen v procentech.

OBLASTI PODPORY

Téma	%
Škola	19,0
Vztahy	14,7
Sociálně právní (pokuty dluhy, nemají OP)	12,8
Práce, zaměstnání	9,6
Volný čas	9,0
Jiné	4,4
Rodina	4,3
Násilí	4,1
Bydlení	3,4
Finance	3,4
Návykové látky	3,2
Zdraví	3,2
Sex	2,8
Graffiti	2,1
Kyber závislost	1,8
Šikana	1,1
Sebepoškozování	0,7
Rasismus	0,4
Celkem	100

PROBAČNÍ PROGRAM

Koordinátor probačního programu: Radek Skřivan

Poslání

Program poskytuje odbornou podporu, pomoc a radu mladistvým pachatelům protiprávních činů při řešení důsledků jejich protiprávní činnosti, usiluje o jejich začlenění do běžného života a snižuje rizika jejich recidivy.

Cílová skupina

Cílovou skupinou Probačního programu jsou mladiství pachatelé protiprávních činů, muži i ženy ve věku 15–18 let (po individuálním zvážení výjimečně i starší, pokud se provinili před 18. rokem), u kterých je z trestně právního hlediska indikováno uplatnění odklonu od standardního průběhu v trestním řízení či je uloženo přiměřené opatření podrobit se programu sociálního výcviku a převýchovy.

Charakteristika

Principy programu vycházejí z kognitivně behaviorální terapie, program využívá zážitkovou pedagogiku a sebezpůsobovací zátěžové techniky. Zaměřuje se na změnu chování prostřednictvím korekce postojů a aplikace režimových prvků. Konkrétně se jedná o práci s udržováním struktury, nácviky modelových situací, korekce chování, posilování pozitivních vazeb na nekriminální prostředí. Program je akreditován Ministerstvem spravedlnosti ČR a účast v něm je zdarma. Vstup do programu doporučuje Probační a mediační služba.

Statistika

Do programu nastoupilo: **14 osob**

Program dokončilo: **5 osob**

Realizováno: **85 skupinových setkání**

4 výjezdy (2x pětidenní a 2x třídenní)

25 individuálních setkání

MEZINÁRODNÍ SPOLUPRÁCE

Koordinátorka mezinárodní spolupráce: Jaroslava Janíčková

Mezinárodní výměny mládeže

Připravili jsme společně s naším dlouholetým partnerem Jugendclub Burgwedel z Hamburku devítidenní prázdninový výjezd Prague Camp 2016 pro **7** dětí z Německa a **6** dětí z Čech.

Studijní stáže a prezentace

V rámci projektu Učit se navzájem absolvovala jedna klientka z nízkoprahových služeb pro děti a mládež měsíční stáž v Jugendclub Burgwedel v Hamburku. Pracovníci Proximy Sociale se účastnili ve spolupráci s partnerskou organizací AMA zahraniční stáže ve Švédsku v rámci projektu Zvyšování kompetencí u pracovníků s mládeží pro lepší start mladých do života.

Mezinárodní semináře a konference

Vedoucí programů pro děti a mládež se účastnila konference Hamburg goes International, kterou pořádala hamburská radnice, s příspěvkem na téma mezinárodní výměny mládeže.

KLIENTI

Mário

Máriovi je teď 19 let. Dá se o něm říci, že už to „někam dotáhl“ a s leccím se musel v dětství a dospívání vyrovnat. Klub začal navštěvovat ihned po jeho vzniku. Tehdy mu bylo asi 14 let a začal chodit na střední odborné učiliště. On, jeho starší a mladší bratr a oba rodiče žili v malé garsonce na cca 18 metrech čtverečních. Otec pracuje jako popelář, matka je v domácnosti. Otec je alkoholik, gambler, občas bere drogy, zvláště když jde na brigádu dělat výkopy. Doma se zdržuje málo, dlouho bývá v práci, pak v hospodě. Matka už 20 let zažívá ze strany otce domácí násilí, a to i za přítomnosti synů. Na svém muži je však ekonomicky závislá, a tak nechce nic měnit. Také syny otec vždycky bil.

Starší bratr, který do klubu nechodil, si nedávno odpykal čtyřletý trest. S kamarádem při loupežném přepadení zbili svou oběť, starého člověka, tak brutálně, že mu způsobili trvalé následky. Po návratu z vězení dealuje drogy. Mladší bratr, žák speciální třídy na ZŠ, chodí již nějaký čas také do našeho klubu.

Mário už v pubertě působil v klubu velmi vyspěle, klidně. S nadhledem komentoval různá nevhodná chování svých vrstevníků, až „něžně“ jim nadával a měl u nich velký respekt. Pracovník si toho všiml a nabízel mu po čase, že by mohli společně vymyslet pro něj nějakou pozici v klubu, něco jako šerif, která by mu umožňovala působit pozitivně na ostatní klienty. Usmál se a odmítl to. Pracovníkovi klubu vysvětlil, jak to v jejich komunitě chodí a že to je nesmysl. I tak ale měli skvělý vztah (a mají ho dodnes). Dokázal vnímat to, že existují gádžové, kteří pracují s Romy. Uměl pracovníka ocenit. Třeba za to, že jako jediný gádžo, kterého zná, dokáže správně vyslovit slovo Cigán (s výslovností dzigán, tedy měkce). Upřímně byl pobaven, když se pracovník pokoušel mluvit romskou hantýrkou. V tomto období byl klub pro něj zázemím, i když nic konkrétního nechtěl, nepožadoval. Jedinou konkrétní věc, se kterou jsme mu mohli pomoci, bylo, že si v klubu tisknul a kopíroval otázky k závěrečným zkouškám na učňáku. Občas si sám vyhledal na internetu materiály do školy, např. teoretický popis různých postupů při svařování apod.

Po čase přivedl do klubu svou ženu. Závěrečné zkoušky zvládl s přehledem. Nastoupil pak do továrny, kde pracuje na směny jako kmenový zaměstnanec. Při tom dálkově studuje a dodělává si maturitu. Má jistotu zaměstnání a velice solidní, stále se zvyšující plat. Pořídil auto na leasing a byt na hypotéku. Od konce minulého roku mají se ženou zdravou dceru.

Co dodat? Mário je inteligentní, kultivovaný a charismatický. Ženám se musí líbit. On má ale tu svoji. Jen jediné se mu (jim) zatím nepodařilo. Ještě nikdy nebyli u moře, vždycky do toho něco přišlo – auto, byt, těhotenství ženy.

Nemáme o něm pochyby. Hned jak dcerka povyroste, splní si to. A otázka na závěr: Kdo byl tedy komu prospěšný? Klub Máriovi nebo Mário klubu? Bylo a je to vzájemné! Ten přítomný čas je stále na místě. Mário i teď do klubu občas zajde. Dnes už naše zázemí nepotřebuje tak jako dřív. Přichází sem za přáteli. My v klubu – klienti i pracovníci – to vítáme a oceňujeme.

Blanka

Jmenuji se Blanka, bude mi 17 let a prožívám velmi těžký období. Doma se hádají rodiče, nadávají a vyhrožují si, beztak je to všechno kvůli mně. Ve škole se můj prospěch změnil, učitelé mi v jednom kuse pořád něco vyčítají, a taky se svými kámoši se častěji hádám. Začala jsem chodit za školu. Myslela jsem, že to bude lepší. Mám navíc neomluvené hodiny a hrozí mi podmíněčný vyloučení. To jsem nechtěla, já jsem jen chtěla chvilku klidu, kdy na mě nikdo nebude křičet a něco pořád chtít.

Rodiče zjistili, že jsem nechodila do školy, a tak se hádají ještě víc. Doma mám teror, chci utéct, nechci s nimi být. Venku trávím nejméně času s kámoši a domů chodím až večer, víkendy někde paříme s partou.

Jednou mi Samuel řekl, že jde do klubu si zahrát fotbal a jestli chci, tak můžu jít s ním, že to tam je v pohodě. Dělal jsem si z něho srandu, že chodí do dětského klubu a že na to kašlu, nejsem mrně. Zvědavost mi ale nedala a vyrazila jsem nakonec s ním. Když jsme vkročili do klubu, byli tam dva dospělý a nějaký ostatní mladoši. Ty dospělý se mi představili, kdo jsou, co to je za klub, jaká pravidla v něm pro všechny platí a jaká tu mám práva. Doslova mě to zaskočilo, nechápala jsem, že něco takového existuje, kde já mám i práva i možnosti si stěžovat. Začala jsem si tam povídat se sociální pracovníci a bylo to dost v pohodě, necpala mi žádné zákazy a názory, co slyším doma a ve škole. Po dlouhý době jsem měla pocit, že mluvím s někým, kdo mě chápe. Kdyby první návštěva proběhla jinak, asi by mě to dál nezajímalo. Po čase mi to nedalo a znovu jsem tam zašla. Nakonec jsem se stala „uživatelkou služby“.

Měla jsem svého pracovníka, kterému jsem se svěřovala. Jak to mám doma, že jsem ta, co je navíc, a důvod hádek, chození za školu, časté konflikty s kamarády, prostě to, co mě trápilo. Netušila jsem, že je šance se z toho dostat. Probrali jsme společně moje důvody, proč chodím za školu, co se s tím dá dělat. Nikdo nic nerozhodl za mě, nepřikazoval, abych to tak a tak udělala. Rozhodnutí bylo na mně. Přistoupila jsem na nabídnutou dohodu scházet se v klubu a postupně to řešit. Dohodli jsme kroky, co mám udělat, až se vrátím do školy. Zašla jsem za třídní, omluvila se jí a pak jsme společně vyřešily moji docházku. Byla z toho dvojka z chování a důtka třídního učitele. Na to pyšná nejsem, ale jsem zpátky ve škole.

Dokonce mi v klubu poradili, jak mám řešit konflikt a tak předejít mé výbušnosti – a to nejen před kamarády. Má to pravidla. Nastavila jsem si je sama a snažím se je dodržovat, i když mi to občas ujede. Dohodla jsem si s pracovníkem možnost doučování matematiky a angličtiny. Zanedbaný látky bylo moc a plavala jsem v tom. Při další schůzce mi pracovník předal potřebné informace a kontakt na rodinnou poradnu. Navrhl mi, zda nechci informace předat rodičům. Souhlasila jsem s tím, ale zároveň jsem vůči tomu byla dost skeptická. Myslela jsem si, že nikdo nic neudělá. Mamka se ale naopak rozhodla tam zajít. Rodiče se budou sice rozvádět, ale jejich konflikty jsou už méně agresivní a se mnou se baví už normálně.

Můj volný čas je teď daleko víc plný. Škola, brigáda, láska. I přesto ale ještě občas zajdu do klubu pozdravit pracovníky a dát řeč s ostatními kamarády.

Anička

Poprvé jsme potkali Aničku na naší akci Halloween, kam přišla společně s tatínkem. Anička pochází z dvojjazyčné rodiny – maminka je Ukrajinka, tatínek Čech s německými kořeny, a tak má Anička navíc i německé příjmení. Kvůli těmto odlišnostem se ve třídě potýká s nepochopením, nezajímám a dokonce se šikanou.

Z osmadvacetičlenného třídního kolektivu se jí nestraní jen dvě spolužačky. Ostatní žáci se mezi sebou domlouvají, aby s ní nemluvili. Říkají jí fašistka, Hitlerova dcera, cikánka apod. Anička je tichá, neumí jim odporovat ani se tomu bránit. Navíc má problémy s češtinou, ve škole propadá. Maminka jí v tom nemůže pomoci – neumí dobře česky, tatínek je často pryč. Postupně

se šikana rozšířila ze školy do ulice, kde ji děti začaly už z dálky urážet. Došlo až k tomu, že Anička nechtěla chodit do školy, na ulici začala klukům oplácet jejich agresí, někdy se i poprali.

S Aničkou jsme začali ihned pracovat, a to ve dvou směrech. Nabídli jsme jí doučování z češtiny a poradenství ohledně vztahů s vrstevníky. Domluvili jsme se, že k nám bude Anička pravidelně docházet v době individuálních konzultací. Dnes k nám jednou týdně chodí na doučování, převážně z češtiny. Potom vždy ještě další hodinu zůstane a věnujeme se společně jejímu problému s vrstevníky. Bavíme se o tom, co se jí děje. Postupně se učí nereagovat na agresí agresí, budovat si pozitivní vztah k sobě samé a podporovat ostatním tak, aby neztrácela sebeúctu.

David

David nám zavolal po prezentaci naší služby v jeho škole. Zaujalo ho, co děláme, a chtěl si s námi promluvit. Do Prahy se právě přistěhoval, všechno bylo pro něj nové, včetně školy a spolužáků. Neměl nikoho, komu by se mohl svěřit.

Maminka tvrdě a hodně pracuje, nechtěl ji obtěžovat. Tatínek z rodiny odešel. Tak ho napadlo obrátit se na nás. Důvody k tomu měl dva. Především se tak zamiloval do své spolužačky, že nemohl udržet pozornost při výuce. Ve třídě ještě nikoho moc neznal, tak to nechtěl nikomu říct. Měl obavy, jak by na to reagovali jeho spolužáci. Druhým problémem byla pokuta od revizora za jízdu veřejnou dopravou „na černo“. Nevěděl, kde se pokuta platí, ani jak a kde se vůbec kupují jízdenky.

A jak vypadala naše práce s Davidem? Vysvětlili jsme mu, jak funguje dopravní podnik v Praze, kde a jakými způsoby může zaplatit jízdné na veřejnou dopravu předem, zakoupit jízdenky, kolik jízdenky stojí, jak a kde uhradit pokutu apod. Dál jsme s ním vedli rozhovory na téma jeho lásky, nabídli jsme mu možnost individuálních konzultací, kterou také opakovaně využil. Měl možnost se nám svěřit bez obav, že ho někdo „bude soudit“. Jsme tu proto, abychom našim klientům pomáhali řešit jejich problémy a překonat nejrůznější obtížné životní situace. Věříme, že s Davidem se nám to podařilo a že přijde znovu, pokud nás bude potřebovat.

Programy pro děti a mládež v roce 2016

Nízkoprahové programy:	2 438 dětí a mládeže
Probační program:	14 mladistvých
Mezinárodní spolupráce:	7 mladistvých z Německa
Celkem:	2 459 dětí a mládeže



PORADENSKÉ A POBYTOVÉ PROGRAMY

Vedoucí poradenských a pobytových programů: Dagmar Klárová
Supervize: Olga Holeyšovská, Jana Švecová, Miloslav Čedík

Poslání

Posláním Poradenských a pobytových programů je pomáhat dospělým osobám a rodinám s dětmi překonávat obtížné životní situace, zamezit prohlubování jejich sociálního vyloučení a podporovat samostatný a odpovědný přístup k životu.

AZYLOVÝ BYT

Poslání

Posláním Azylového bytu je poskytovat přechodné ubytování a podporu ženám s dětmi a těhotným ženám s cílem jejich samostatného zapojení do běžného života.

Cílová skupina

Služba je určena dospělým těhotným ženám a ženám s nezaopatřenými dětmi, které se ocitly v nepříznivé sociální situaci spojené se ztrátou bydlení.

Cíle

Cílem služby je uživatelka, která:

- umí hospodařit s vyrovnaným rozpočtem,
- má zajištěné dostupné bydlení,
- dokáže zajistit chod domácnosti,
- umí rozpoznat potřeby svých dětí a ví, jak je naplňovat,
- umí si samostatně obstarat běžné záležitosti,
- má upraveny rodinné a právní vztahy.

Charakteristika služby

Poskytováno je ubytování v bytě 3+1, který sestává ze dvou samostatných pokojů a společných prostor (kuchyň, obývací pokoj, příslušenství). V jednom pokoji může být ubytována žena s max. 2 dětmi (mladší spí v dětské postýlce), v druhém pokoji žena s max. 3 dětmi (nejmladší spí v dětské postýlce). Maximální kapacita bytu je 7 lůžek, doba pobytu je max. 6 měsíců. V rámci služby je poskytována pomoc a podpora při vyřizování běžných záležitostí, podpora při rozšiřování sociálních dovedností a jejich nácvik, podpora rodičovských kompetencí apod. Uživatelkám je v případě potřeby poskytován doprovod či asistence při kontaktu s institucemi. Kromě individuální práce jsou realizována skupinová setkání a volnočasové aktivity.

Statistika

Počet zájemců o službu: **169**

Počet ubytovaných osob: **9** žen a **14** dětí

Průměrná délka pobytu: **80** dnů

KRIZOVÁ POMOC

Poslání

Posláním Krizové pomoci je poskytovat podporu a krátkodobé ubytování osobám v situaci, kterou vnímají jako krizovou, s cílem jejich stabilizace a navázání na další zdroje pomoci.

Cílová skupina

Služba je poskytována rodičům (případně jiným pečujícím osobám) s dětmi, nebo dospělým osobám bez dětí, nacházejícím se v krizové situaci spojené se ztrátou bydlení. Přednostně je služba poskytována osobám s nezletilými dětmi.

Cíle

Cílem služby je uživatel,

- jehož psychický stav je stabilizovaný,
- který se orientuje ve své aktuální situaci a dokáže učinit kroky k jejímu řešení,
- kterému se podařilo zajistit si alespoň dočasné ubytování.

Charakteristika služby

Poskytováno je krátkodobé ubytování v třílůžkovém pokoji krizové pomoci na dobu zpravidla 7 dní. V případě potřeby je zajištěna strava formou potravinových balíčků. Ubytovaným klientům je dále poskytována pomoc a podpora směřující ke stabilizaci jejich situace, zejména k nalezení ubytování. K dispozici mají internet a telefon, jsou jim poskytnuty kontakty na návazné služby, případně asistence v kontaktu s nimi.

Statistika

Počet zájemců o službu: **169**

Počet ubytovaných osob: **67** (40 dospělých s celkem 27 dětmi)

Průměrná délka pobytu: **8** dnů

OBČANSKÁ PORADNA

Poslání

Posláním Občanské poradny je seznamovat občany v nepříznivých sociálních situacích s jejich právy a povinnostmi podle platných právních norem a poskytovat jim informace, rady a pomoc vhodné pro řešení jejich situace.

Cílová skupina

Služba je určena lidem, kteří se ocitli v nepříznivé sociální situaci, nebo jim taková situace hrozí, neznají svá práva a povinnosti, nemají informace o dostupných službách a potřebují podporu při hájení svých oprávněných zájmů.

Cíle

Uživatel, který:

- je lépe orientován ve své situaci a zná možnosti jejího řešení,
- zná svá práva a povinnosti a ví, jak hájit své oprávněné zájmy.

Charakteristika služby

Poskytováno je poradenství v různých oblastech, např. občanské, rodinné a pracovní právo, sociální systém a zabezpečení, soudní, exekuční a insolvenční řízení, správní řízení, bydlení, dluhová problematika, ochrana spotřebitele aj. Poradenství probíhá prostřednictvím osobních, telefonických a e-mailových konzultací. Hlavní náplní konzultací je rozbor situace klienta a hledání možností jejího řešení, sdělení informací o právní úpravě řešené problematiky, vysvětlení obsahu písemností, poskytnutí vzorů podání a podpora při jejich sestavování, poskytnutí kontaktů na instituce, organizace a zařízení další odborné pomoci. Občanská poradna Proximy Sociale je členem Asociace občanských poraden. V roce 2016 působila v Praze a Dobříši.

Statistika

Počet osob, kterým byla služba poskytnuta: **740** dospělých

Počet konzultací: **848** (333 osobních, 323 telefonických, 191 e-mailových, 1 písemná)

Počet zodpovězených dotazů*: **1 306**

*/ Pozn.: Komplexní řešení situace klienta může vyžadovat poskytnutí poradenství z různých oblastí v rámci jedné konzultace.

Zodpovězené dotazy dle oblastí

Oblast	počet dotazů	%
Občanské soudní řízení a jeho alternativy	261	19,9
Občanskoprávní vztahy	251	19,2
Rodina a mezilidské vztahy	160	12,3
Bydlení	136	10,4
Pracovněprávní vztahy a zaměstnanost	120	9,2
Problematika zadlužování občanů	118	9,0
Sociální dávky poskytované mimo rámec sociálního pojištění	90	6,9
Trestní právo	42	3,2
Veřejná správa	36	2,8
Sociální pojištění	30	2,3
Zdravotní pojištění a zdravotnictví	19	1,5
Ochrana spotřebitele	17	1,3
Sociální služby	11	0,8
Daně a poplatky	9	0,7
Školství a vzdělávání	4	0,3
Právní systém ČR	1	0,1
Ochrana základních práv a svobod	1	0,1
Celkem	1 306	100



PODPORA RODINY / RODIČE

Poslání

Posláním služby Podpora rodiny je podpora rodin v jejich úsilí zlepšit svou nepříznivou životní situaci a vytvořit zdravé a bezpečné prostředí pro zdárný vývoj dětí.

Cílová skupina

Služba je určena rodinám s nezletilými dětmi, které se nacházejí v obtížné situaci potenciálně či reálně ohrožující příznivý vývoj dítěte a potřebují pomoc a podporu při jejím řešení. Pomoc a podpora může být poskytnuta i rodinám, které usilují o návrat svých dětí z ústavní péče zpět do rodiny.

Cíle

Cílem služby je, aby děti mohly vyrůstat ve své rodině, což předpokládá schopnost rodičů vytvořit pro ně bezpečné a stabilní rodinné prostředí.

Cílem služby je rodina,

- která dokáže efektivně hospodařit, má zajištěné dostupné bydlení, dokáže se postarat o chod domácnosti, má upraveny právní vztahy, využívá možnosti zapojení na trhu práce, řeší případné zadlužení,
- která dokáže dětem poskytnout adekvátní péči v oblasti výživy, hygieny a ošacení, dohledu a denního režimu, péče o zdraví, výchovy a naplňování emočních potřeb, péče o rozvoj osobnosti dítěte a vzdělávání,
- ve které fungují zdravé vztahy.

Charakteristika služby

Služba je poskytována terénní formou v přirozeném prostředí rodiny. Jde o dlouhodobou intenzivní podporu rodin při řešení obtíží v oblasti bydlení, financí, zaměstnání, péče o domácnost, péče o děti, naplňování jejich potřeb apod. Služba je většinou realizována ve spolupráci s odděleními sociálně-právní ochrany dětí, které rodiny do programu doporučují a jejichž prostřednictvím je s klienty navazována spolupráce. Zájemce o službu se ale může na pracovníky obrátit i osobně nebo prostřednictvím organizace, se kterou spolupracuje.

Statistika

Počet rodin, kterým byla poskytnuta služba: **23** (12 rodin bylo do služby zapojeno v průběhu r. 2016, s 11 rodinami spolupráce pokračovala z předchozího období).

Služba byla poskytována ve spolupráci s oddělením sociálně-právní ochrany těchto městských částí:

Praha 12: **14** rodin

Praha 13: **3** rodiny

Praha 11: **1** rodina

Praha 4: **3** rodiny

Bez spolupráce s OSPOD byla služba poskytována **2** rodinám.

Celkem **23** rodin, z toho **38** dospělých a **48** dětí.

PODPORA RODINY / DĚTI

Program Podpora rodiny/děti je realizován v rámci pověření k výkonu sociálně-právní ochrany dle zákona č. 359/1999 Sb., o sociálně-právní ochraně dětí.

Organizace má uděleno pověření pro tyto činnosti:

- zřizování a provoz zařízení odborného poradenství pro péči o děti,
- zřizování a provoz zařízení sociálně-výchovné činnosti,
- zřizování a provozování výchovně rekreačních táborů pro děti.

Jednotlivé aktivity byly poskytovány i dětem z pěstounských rodin, a to v rámci spolupráce s městskou částí Praha 12.

Podpůrné skupiny

Děti a mládež z programu Podpora rodiny se mohly pravidelně každý týden v úterý a ve čtvrtek setkávat v Komunitním centru Krok v Modřanech v rámci Podpůrných skupin, které byly rozděleny podle věku na mladší (6 – 11 let) a starší (12 – 16 let). Program skupin byl koncipován za účelem podpory sebevědomí dětí, rozvoje jejich sociálních dovedností, společného pozitivního zážitku a poskytnutí prostoru pro sdílení obtížných životních situací. Děti byly rovněž vedeny k samostatnosti a zodpovědnosti za své chování.

Mladší skupinu průběžně navštěvovalo **12** a starší **11** dětí.

Výlety pro mladší děti

- | | |
|--------------|---|
| 16. 1. 2016 | návštěva Muzea strašidel |
| 9. 4. 2016 | výlet do Plzně do Techmanie |
| 14. 5. 2016 | výlet do Botanické zahrady v Troji |
| 1. 10. 2016 | účast na Modřanském jarmarku na Obchodním náměstí |
| 8. 10. 2016 | výlet na zámek Ctěnice (Večerníček slaví 50 let) |
| 14. 11. 2016 | návštěva JumpParku |

Pobytový víkend pro starší děti

18. – 20. 11. 2016 v Novém Boru

Pobytové tábory

V termínu 2. – 8. 7. 2016 se uskutečnil **tábor pro mladší skupinu** ve Sloupu v Čechách, který se nesl v duchu Harryho Pottera. Účastnilo se **12** dětí. Děti se učily kouzlit, vařit lektvary z bylinek, zahrály si famfrpál a na konci zvládlý porazit i Voldemorta!

V termínu 11. – 17. 7. 2016 se uskutečnil **tábor pro starší skupinu** v chalupě v Helkovicích na území Českého ráje. Účastnilo se **7** dětí. Okolí vybízelo ke krásným výletům, dobrodružství si všichni užili při pořádání bojovek a také na výletě do IQ Landie v Liberci.

Příměstský tábor

V termínu 18. – 22. 7. 2016 se uskutečnil příměstský tábor především pro děti z rodin zapojených v programu Podpora rodiny. Téma příměstského tábora bylo „Svět kolem nás“. Program byl zaměřený na výlety za zvířaty a přírodou. Účastnilo se **11** dětí.

Doučování

Doučování využily děti mladšího i staršího školního věku, a to téměř ve všech předmětech základní školy. V jednom případě probíhalo i doučování středoškolačky. Doučování bylo poskytováno **15** dětem pravidelně a **3** dětem jednorázově.

Psychologické poradenství

V průběhu roku 2016 využilo psychologické poradenství nebo terapii **10** klientů (dospělých i dětí). Celkem proběhlo **41** konzultací.

V průběhu roku se programu dohromady účastnilo **37** dětí.

KLIENTI

Azylový byt

Před přijetím do azylového bytu žila klientka s partnerem, se kterým otěhotněla. Bydleli u kamarádů a následně skončili na ulici. Vzhledem k této situaci, a také z důvodu stupňujícího se násilí ze strany partnera, se klientka rozhodla vrátit zpět k rodičům. Malý byt rodičů neumožňoval, aby tam do budoucna bydlela i s dítětem. Její finanční situace byla špatná. Hrozilo, že nebude mít kde bydlet a dítě bude umístěno v nějakém zařízení.

K nám nastoupila ve vysokém stupni těhotenství. Před porodem měla ale ještě dostatek času na přípravu dětské výbavičky pro miminko, na které se velmi těšila. Bylo pro ni důležité, aby se o své dítě dokázala postarat. Od počátku pobytu spolupracovala s klíčovou sociální pracovnící na změně své životní situace. Tvořila si aktivně měsíční individuální plány, které se jí dařilo z většiny částí plnit. Měla však velké dluhy, využila tedy možnost poradenství v Občanské poradně Proximy Sociale. Docházela také do jiných organizací, v nichž získala možnost potravinové pomoci a psychoterapie.

Jako riziko se ukázal bývalý partner, se kterým nebyla schopna zcela ukončit vztah, i když si uvědomovala, že není pro ni vhodný. Díky soustavné individuální práci to přece jen ke konci pobytu dokázala.

Finanční situace klientky nebyla v průběhu pobytu v azylovém bytě dobrá. Klientka si podala žádost o dávky hmotné nouze, trvalo ale velmi dlouho, než byla dávka vyplacena. Otec dítěte výživné neplatil a přispíval pouze občasnými drobnými nákupy nebo finančními částkami v řádu desítek korun. Během pobytu jsme s klientkou pracovali na přípravě a dodržování rodinného rozpočtu a také na vedení domácnosti. V obou oblastech došlo ke zlepšení.

Během pobytu se také snažila řešit bytovou situaci. Podala si žádosti o ubytování v řadě azylových domů pro matky s dětmi. Také měla příslibem podnájem bytu. Nakonec ji přijali do jiného azylového domu, kde se zaměřují na mladé matky s dětmi a kde může bydlet až jeden rok.

Pobyt v azylovém bytě klientce pomohl najít v obtížné životní situaci ubytování a zázemí pro ni a dceru. Během pobytu měla prostor pro vyřizování úředních a finančních záležitostí, začala řešit svou dluhovou situaci. Také se zlepšil její vztah s rodinou. Pro klientku bylo důležité, že si dokázala, že se umí o své dítě postarat.

Krizová pomoc

Klientka, kterou jsme ubytovali na pokoji krizové pomoci, se dostala do složité sociální situace po smrti svého partnera. Musela se sama postarat o sebe a 3 děti. Vzhledem k tíživé finanční situaci přišla o bydlení v nájemním bytě a pobývala v azylových domech. Rozhodla se využít nabídky kamarádky žijící v zahraničí a přestěhovala se i s dětmi k ní. Po čase se ale vrátila do Čech a začala si zde znovu budovat zázemí. Bydlela na ubytovně, kterou hradila z ušetřených peněz z pobytu v zahraničí. Náklady byly ale příliš vysoké a klientka se dostala do dluhu za ubytování a musela se vystěhovat. Syna si k sobě vzali na přechodnou dobu příbuzní a ona se dvěma dcerami kontaktovala naši službu krizové pomoci, kde se následně ubytovala.

Při týdenním pobytu bylo nutné zaměřit se především na navazující ubytování a finanční situaci. Klientce skončilo vyplácení rodičovského příspěvku, byla zcela bez prostředků a podala si žádost o dávky pomoci v hmotné nouzi.

O situaci byla průběžně informována pracovnice OSPOD, se kterou klientka intenzivně spolupracovala. Pokud by se klientce nepodařilo sehnat ubytování, byly by děti umístěny v zařízení pro děti vyžadující okamžitou pomoc. Z kapacitních důvodů by to pravděpodobně bylo mimo Prahu a děti by nebyly pohromadě. Klientka si během pobytu u nás podala žádosti ve více azylových zařízeních, včetně našeho bytu. Intenzivně pracovala na vyřizování různých dávek, tedy i podpory v nezaměstnanosti. Podařilo se jí získat chybějící dokumenty pro Úřad práce a obdržela zatím alespoň stravenky.

Vzhledem k tomu, že se v té době uvolnilo místo v našem azylovém bytě, klientce byla následně poskytnuta i tato služba. Během pobytu v azylovém bytě se jí podařilo vyřídit dávky hmotné nouze a doložit potřebné dokumenty na Úřad práce, aby mohla dostat podporu v nezaměstnanosti. Díky zajištěnému bydlení nemusely být děti umístěny ve speciálním zařízení a rodina mohla zůstat spolu.

Občanská poradna

Do občanské poradny přichází matka v doprovodu dcery, aby se poradila ohledně svých dluhů, které nezvládá splácet. Dluhy klientce vznikly změnou životní situace, zemřel její životní partner, spolu měli dva bankovní úvěry, které splácel zejména on ze svého příjmu. Také náklady na bydlení a další výlohy zůstaly pouze na ní. Paní situaci řešila dalšími půjčkami od bankovních i nebankovních společností. Dostala se do dluhové pasti a v současné době výše měsíčních splátek převyšuje její příjem. Klientka pobírá invalidní důchod II. stupně, přivydělává si občas na dohodu o provedení práce. Některé ze závazků nesplácí vůbec již téměř půl roku, některé umořuje alespoň v nižších splátkách. Celková výše jejich pohledávek činí asi 400 tisíc Kč. Jediným pravidelným měsíčním příjmem je invalidní důchod ve výši 8 300 Kč, není vlastníkem žádné nemovitosti ani hodnotnějšího majetku.

Rozhovorem s klientkou i její dcerou byly zjištěny všechny relevantní informace k posouzení situace. Klientka je v úpadku, její příjem nestačí na splácení pohledávek. Naděje na změnu zvýšením příjmu není z důvodu jejího špatného zdravotního stavu. Klientka by se dále propadala do dluhové pasti a její situace by se zhoršovala. Jako vhodné řešení se jeví insolvenční řízení, podání návrhu na oddlužení. Při posouzení, zda splňuje podmínky pro schválení oddlužení, je zjištěn její nedostatečný příjem. Šlo by to vyřešit darovací smlouvou, dcera by se musela zavázat k pravidelně se opakujícímu měsíčnímu poskytnutí daru matce ve výši cca 2 000 Kč po dobu průběhu oddlužení. Ostatní podmínky jsou splněny. Klientka se po předání dalších informací rozhoduje pro podání návrhu.

Během několika dalších konzultací s pomocí poradny vypracovává insolvenční návrh spojený s návrhem na povolení oddlužení. Vzhledem k tomu, že má velkou motivaci vyřešit svou nepříznivou finanční situaci a výraznou podporu dcery, dá se předpokládat, že i s nízkým, nicméně stabilním, příjmem by mohla oddlužením zdárně projít.

Podpora rodiny/rodiče

S rodinou paní S. jsme začali spolupracovat na základě doporučení OSPODu. Paní S. je matkou samoživitelkou žijící v bytě 2+kk se synem z předchozího vztahu. V době, kdy naše spolupráce začala, měla klientka syna v péči zhruba jeden rok. Stejně jako tři starší děti i on byl umístěn v dětském domově. Dvě nejstarší děti jsou již zletilé, další syn v domově zůstává, neboť se zde chce vyučit. Otec nejmladšího chlapce rodinu opustil krátce před zahájením naší spolupráce. Rodina se tím ocitla ve finanční nouzi. Jediným jejím příjmem byl částečný invalidní důchod klientky a výživné od otce.

Hlavním cílem bylo rodinu podpořit v získání potřebných dávek a dále zapojit syna do volnočasových aktivit. Paní S. jsme doprovodili několikrát na Úřad práce, jelikož opakovaně docházelo ke zbytečným průtahům při podávání a dokládání potřebných dokumentů k výplatě dávek hmotné nouze a rodina se tím dostávala do tíživé situace. Dokonce klientce vznikl dluh na nájemném. Nakonec se podařilo potřebné dávky získat a i za pomoci bývalého partnera dluh na nájemném splatit.

Syn klientky v létě absolvoval příměstský tábor pořádaný naší organizací a zde vyslovil přání hrát fotbal. Po domluvě s klientkou jsme rodinu nasměřovali na nejbližší fotbalový oddíl, kde se chlapec zařadil do tzv. přípravy. Jelikož rodina neměla prostředky na tréninky a další potřebné vybavení, nabídli jsme jí pomoc při vyřízení příspěvku z nadačního fondu Česká olympijská nadace. Po intenzivní několikaměsíční spolupráci došlo k naplnění dohodnutých cílů podpory a rodina si za další cíl stanovila získání levnějšího bydlení. S rodinou dále spolupracujeme především na její stabilizaci.

Podpora rodiny/děti

Ke konci školního roku se na službu Podpora rodiny/děti obrátila kurátorka s tím, že má v péči chlapce, který má zameškáno mnoho hodin ve škole, hrozí mu propadnutí a musí na začátku září složit rozdílové zkoušky ze všech předmětů daného ročníku základní školy. Jedním z důvodů, proč přestal Milan chodit do školy, bylo, že se ve třídě necítil úplně dobře.

Podařilo se navázat spolupráci a bylo zahájeno intenzivní doučování přes letní prázdniny. Kromě doučování se Milan navázal na další službu - podpůrné skupiny pro děti a mládež. Jel na pobytový tábor se skupinou starších, kde se mohl odreagovat a posílit určité dovednosti. Našel si zde i kamaráda, který se ocital v podobné situaci. V září nastoupil na pobyt v jiném zařízení a nakonec všechny zkoušky zdárně zvládnul díky podpoře všech zúčastněných stran. Mohl tak postoupit do dalšího ročníku. V plánu je pokračovat v doučování a setkávání se na podpůrných skupinách i nadále.

Poradenské a pobytové programy v roce 2016:

Azylový byt	9 matek	14 dětí
Krizová pomoc	40 dospělých	27 dětí
Občanská poradna	740 dospělých	
Podpora rodiny/rodiče	23 rodin	
Podpora rodiny/děti	37 dětí	

Celkem: 789 dospělých + 78 dětí + 23 rodin (38 dospělých a 48 dětí)

NESTĚRTE K PRACOVNÍKŮM

• respektujte právo pracovníků
• týká se dobrých vztahů
• pracovníci a zaměstnavatelé



Vedoucí výchovných a vzdělávacích programů: David Holý
Supervize: Michael Chytrý, Jan Hesoun, Jana Švecová

PRIMÁRNÍ PREVENCE

Poslání

Posláním programu Primární prevence je předcházet vzniku a rozvoji rizikového chování u žáků základních škol a studentů středních škol v Praze a Středočeském kraji.

Cíle

Cílem programu Primární prevence je:

- zprostředkovat a poskytnout cílové skupině takové znalosti, dovednosti a postoje, které podporují zdravý životní styl,
- pracovat takovou formou, aby tyto přednosti dokázali žáci a studenti uplatnit ve svém chování nejen v době realizace programu, ale i v budoucnu,
- omezit u cílové skupiny pravděpodobnost vzniku a rozvoje rizikového chování, zejména užívání návykových látek.

Cílová skupina

Cílovou skupinou programu Primární prevence jsou žáci základních škol nebo studenti středních škol ve věku 6 – 12 let, tj. mladší školní věk, a ve věku 12 – 15 let, tj. starší školní věk, v Praze a Středočeském kraji, kteří nejsou, nebo není známo, že by byli, ve větším rozsahu zasaženi užíváním návykových látek nebo jiným rizikovým jevem a je tak vhodná indikace programů Primární prevence.

Charakteristika a popis služby

Jedná se o program všeobecné specifické primární prevence a je tedy orientován na běžnou populaci dětí a mládeže bez rozdělování na méně či více rizikové skupiny. Program se zaměřuje na podporu protektivních faktorů zdraví v bio-psycho-sociální rovině, zdravého životního stylu a omezování rizikových faktorů.

Program usiluje o:

- rozvoj sociálních dovedností,
- rozvoj komunikativních dovedností,
- rozvoj schopnosti navazovat zdravé vztahy mimo rodinu,
- posílení schopnosti efektivně řešit konflikty,
- posílení schopnosti čelit sociálnímu tlaku,
- podpoření protidrogových postojů,
- zprostředkování nabídek pozitivních alternativ trávení volného času,
- poskytnutí objektivních informací a vytvoření povědomí o návykových látkách, a nepříznivých důsledcích spojených s jejich užíváním,
- pozitivní změnu v životě klientů.

Lektoři programu pomocí interaktivních technik pracují s třídním kolektivem jako s uzavřenou skupinou, která má specifickou dynamiku. Program je realizován formou dvou nebo tříhodinových bloků dle konkrétní zakázky školy.

V roce 2016 jsme spolupracovali se základními a středními školami v lokalitách Prahy 4, 5, 6, 9, 11, 12, 13 a ve Středočeském kraji.

Statistika

Počet škol: **21** základních škol a **3** víceletá gymnázia

Počet tříd: **229**

Počet žáků: **4 913**

Počet preventivních bloků: **374**

Počet vyučovacích hodin: **839** (1 hodina = 45 minut)

Téma	Hodiny	%
Návykové látky	226	26,9
Vztahy, komunikace	165	19,7
PC, bezpečný internet (Digitální gramotnost)	147	17,5
Partnerské vztahy, sexualita	67	8,0
Gambling	35	4,2
Šikana, agresivita	32	3,8
Trestní odpovědnost	28	3,3
Rasismus, xenofobie	27	3,2
Poruchy příjmu potravy	24	2,9
Jiné	21	2,5
Občanská gramotnost	15	1,8
Efektivní učení	14	1,7
Manipulace, sekty	13	1,5
Mediální gramotnost	8	1,0
Psychohygiena	7	0,8
Závěrečný shrnující blok	6	0,7
Finanční gramotnost	4	0,5
Celkem	839	100

Součástí programu Primární prevence jsou i **Adaptační pobyty**.

Cílem adaptačních pobytů je vzájemné seznámení mezi žáky, navázání nových pozitivních vztahů, posílení dovedností řešit konfliktní situace, posílení důvěry mezi žáky, bližší seznámení s třídním učitelem a přijetí nové identity třídy. Jde o vícedenní program realizovaný mimo prostory školy a využívající metod zážitkové pedagogiky.

Program byl v roce 2016 realizován pro ZŠ Kunčova a ZŠ Chodov pro celkem 5 tříd v rozsahu **66** hodin. Celkem se účastnilo **123 žáků**.

SELEKTIVNÍ PREVENCE

Poslání

Posláním programu Selektivní prevence je zmírňovat či zastavovat projevy rizikového chování v třídních kolektivech, kde jsou narušené vztahy, a zajišťovat tím bezpečné prostředí pro žáky ve školním prostředí.

Cíle

Cílem je zastavit a zmírnit nevhodné projevy rizikového chování a zajistit bezpečné prostředí pro každého jednotlivce v třídním kolektivu.

Program má jasně formulované cíle, podle kterých se sestavuje obsah programu. K tomu, aby byl jakýkoliv cíl naplněn, je potřeba, aby účast na programu byla vždy dobrovolná.

Program usiluje o rozvoj sociálních dovedností, zejména:

- rozvoj komunikativních dovedností
- posílení schopnosti efektivně řešit konflikty
- posílení schopnosti čelit sociálnímu tlaku

Cíle jsou konkrétní, srozumitelné a ověřitelné. Z časového hlediska rozlišujeme dva typy cílů:

1. Krátkodobé cíle - obvykle trénink konkrétní dovednosti

2. Dlouhodobé cíle - obvykle změna v jednání nebo postojích žáků (jedná se o společné působení pedagogických pracovníků, rodičů a vnějšího okolí žáků)

Cílová skupina

Cílovou skupinou jsou žáci 4. až 9. tříd ZŠ ve věku 9 – 12 let, tj. mladší školní věk, a ve věku 12 – 15 let, tj. starší školní věk.

Program Selektivní prevence je určen pro třídní kolektivy, u kterých je ve zvýšené míře přítomen rizikový faktor pro vznik a rozvoj projevů agrese a počátečních stádií šikanování, včetně kyberšikany.

Charakteristika a popis služby

Program vychází z osobnostní a sociální výchovy (OSV). Je realizován zpravidla v pětihodinových blocích (1 vyučovací hodina je 45 minut). K tomu, aby byly naplněny minimální cíle programu směřované ke změně, je potřeba minimálně dvou setkání.

Program předpokládá aktivní zapojení žáků a jejich pedagogů. Součástí programu je intenzivní konzultační a informační servis (ústní konzultace, možnost získat potřebné informace týkající se daného jevu atd.) pro pedagogy (zpravidla třídní učitele). V rámci programu dochází k mapování rizikového chování dané skupiny a zároveň ke stanovení dalšího postupu práce se třídou.

Statistika

Počet škol: **13**

Počet tříd: **21**

Počet žáků: **428**

Počet preventivních bloků: **32** pětihodinových bloků; **8** čtyřhodinových;
2 dvouhodinové; **14** jednohodinových

Počet vyučovacích hodin: **258** (1 hodina = 45 minut)

PREVENCE V MATEŘSKÝCH ŠKOLÁCH

Poslání

Posláním programu Prevence v mateřských školách je předcházet vzniku a rozvoji rizikového chování u dětí v mateřských školách v Praze a ve Středočeském kraji.

Cíle

- podpořit u dětí zdravý životní styl
- seznámit děti s různými formami rizikového chování a jeho důsledky
- seznámit děti s možnostmi předcházení a řešení důsledků rizikového chování

Cílová skupina

Cílovou skupinou programu jsou děti z mateřských škol ve věku 5 – 6 let, tj. předškolní věk. Pokud je v mateřské škole více předškolních tříd, je třeba pracovat s každou třídou zvlášť. Velikost jedné třídy nesmí přesáhnout počet 30 dětí.

Děti se nacházejí ve formativním věku, kdy se vytvářejí hodnoty a normy podstatné pro další zdravý vývoj a je tak možné předcházet vzniku a rozvoji sociálně nežádoucího chování.

Charakteristika a popis služby

Program je realizován v 5 blocích po zhruba 45 minutách. Všechny 5 bloků je rozloženo ideálně do 5 týdnů za sebou, aby byla zajištěna návaznost mezi jednotlivými setkáními. S třídním kolektivem pracuje jedna lektorka, která se s dětmi setkává na všech 5 blocích. Program probíhá v prostorách mateřské školy. Třídní učitel informuje lektorku před vstupem do třídy o aktuální situaci ve třídě.

Práce s jednotlivými tématy se opírá vždy o pohádku nebo příběh, na jehož základě pomocí obrázků, maňáska a diskuse jsou vysvětlena potřebná fakta o vybrané tematice. Děti na konci každého bloku dostanou omalovánku, která s tématem koresponduje. V roce 2016 jsme spolupracovali s mateřskými školami v lokalitách Prahy 4, 8, 9 a 12.

V jedné mateřské škole jsme výjimečně zrealizovali na její žádost pouze 3 bloky programu.

Statistika

Počet mateřských škol: **10**

Počet tříd: **23**

Počet žáků: **598**

Počet preventivních bloků: **103**

Téma	Počet hodin	%
Jak se mít dobře – zdraví	21	20,4
Nebezpečí od cizích lidí	15	14,6
Šikana	15	14,6
Vztahy k ostatním	11	10,6
Nebezpečí odhozených jehel	8	7,8
Hygiena	8	7,8
Alkohol	7	6,8
Výživa	6	5,8
Vytváření právního vědomí	5	4,8
Léky	4	3,9
Kouření	3	2,9
Celkem	103	100

PŘÍMĚSTSKÉ TÁBORY

Poslání

Posláním příměstských táborů je poskytnout pracujícím rodičům v době letních a podzimních prázdnin hlídání jejich dětí a těmto dětem zajistit kvalitně strávený volný čas se spoustou zajímavých aktivit, které by se v budoucnu mohly stát jejich koníčky, a předcházet tak pasivně trávenému volnému času a rizikovým jevům.

Cíle programu

- podporovat pracující rodiče s dětmi
- poskytovat dětem pozitivní vzor aktivního trávení volného času
- podporovat pozitivní zkušenosti dětí s vlastními schopnostmi, se spoluprací s ostatními a ohleduplným chováním
- předcházet pasivně trávenému času dětí u televize, počítače, tabletu atd.
- předcházet nežádoucím sociálně patologickým jevům u dětí
- zajistit setkávání rodičů i dětí v dané komunitě a pomáhat ji tak zdravě budovat

Cílové skupiny

Děti ve věku 6 – 12 let

Charakteristika a popis služby

Příměstské tábory poskytují hlídání rodičům a pestrý program dětem, včetně stravování, s tím, že oproti pobytovým táborům děti tráví noc doma, což může být výhodou pro mladší děti a ty, které ještě na pobytovém táboře nebyly nebo které na nějaký pobytový tábor již jedou, ale další odloučení od rodiny na celý týden by pro ně bylo příliš dlouhé. Hlídání dětí vždy zajišťuje tým zkušených vedoucích. V ceně táborů je zahrnuto cestovné, vstupy i jídlo 3x denně.

V roce 2016 jsme uskutečnili již šestý ročník dvou turnusů pětidenních příměstských táborů v Praze 12 a 13 v období letních prázdnin a popáté také dvoudenní příměstský tábor v Praze 12 o podzimních prázdninách.

V rámci letních turnusů proběhla celotáborová hra Detektiv na výletě s opravdovou kriminální zápletkou, která zahrnovala výlety do pražských i mimopražských lokalit a celou řadu volnočasových aktivit. O podzimních prázdninách jsme se věnovali tradičním radovánkám typickým pro toto roční období.

Statistika

Celkem jsme s účastí **3** vedoucích uspořádali **12** dní příměstských táborů pro **57** přihlášených dětí.

Lokalita	Prázdniny	Termín	Počet dnů	Počet dětí
P 12	Letní	11. - 15. 7.	5	20
P 13	Letní	25. - 29. 7.	5	20
P 12	Podzimní	26. - 27. 10.	2	17

VNITŘNÍ VZDĚLÁVÁNÍ

Program vnitřního vzdělávání je určen pro všechny zaměstnance, probíhá každou první středu v měsíci vyjma letních prázdnin a mimořádných situací. Přednášky na aktuální požadovaná témata jsou zajišťovány buď zkušenými pracovníky naší organizace, nebo externími lektory. V roce 2016 se uskutečnilo celkem 9 setkání s tématy Nové trendy v oblasti drog (Aleš Herzog), Školení BOZP a PO, Nový web organizace (Věra Bubnová, Ivo Kačaba, Blanka Šrámková), Skupiny dětí s odlišným mateřským jazykem, Zhodnocení roku 2015 (Iveta Šámalová, Ivo Kačaba), Hodnocení programu Programy pro děti a mládež a Poradenské a pobytové programy, Systém personálního hodnocení (Jarka Janíčková, Dagmar Klárová, Ivo Kačaba), Práce s mládeží v zahraničí (Šárka Vlková), Marketing našich programů (Blanka Šrámková, Ivo Kačaba), Služby pro rodinu (Jindřich Racek), Podpůrné oblasti I – ekonomika, IT, MTZ, PR (Ivo Kačaba, Ludmila Borovková, Jakub Štajner, Věra Bubnová), Podpůrné oblasti II (Ivo Kačaba, Renata Baxová, Jakub Štajner). Průměrně se každého setkání zúčastnilo **41,4** osob.

STÁŽE A PRAXE STUDENTŮ

Poslání

Posláním stáží a praxí studentů vyšších odborných a vysokých škol je podpora rozvoje oboru sociální práce.

Cíle

Cílem je zprostředkování zkušeností z poskytování sociálních a sociálně výchovných služeb a programů s následnou reflexí.

Spolupráce

Jabok - VOŠ sociálně pedagogická a teologická	3 studenti	43,5 hod.
Husitská teologická fakulta UK	3 student	50,5 hod.
Vyšší odborná škola sociálně právní v Praze	1 studentka	90 hod.
Evangelická teologická fakulta UK	2 studenti	20 hod.
Evangelická akademie Praha - VOŠ	1 studentka	17 hod.
Univerzita Hradec Králové	1 studentka	55 hod.
Filozofická fakulta UK	1 studentka	24 hod.
Pražská vysoká škola psychosociálních studií	1 studentka	12 hod.
Fakulta tropického zemědělství ČZU	1 studentka	79 hod.

Celkem **14** studentů z **9** škol absolvovalo **391** hodin praxe.

DOBROVOLNICKÝ PROGRAM

Poslání

- rozvoj osobnosti dobrovolníků prostřednictvím získávání zkušeností,
- zkvalitňování poskytovaných služeb prostřednictvím práce dobrovolníků.

Cíle

- osobní rozvoj účastníků dobrovolnického programu
- získání zkušeností a nových kontaktů účastníků programu
- zvýšení kvality poskytovaných služeb
- pomoc rozvoji projektů firemního dobrovolnictví

Dobrovolnickou činnost v naší organizaci vykonávalo v roce 2016 celkem **5** dobrovolníků v celkovém rozsahu **145** hodin.

KLIENTI

Vyčleňování spolužáci (třída z programu Selektivní prevence)

Naši lektori selektivní prevence byli výchovnou poradkyní školy pozváni v druhé polovině školního roku do jedné třetí třídy. Třídní učitelka děti vedla v daném roce nově. Zjistili, že jsou momentálně ve třídě tři vyčleňovaní žáci, a to i přes to, že v minulém roce třída absolvovala dvacetihodinový primárně preventivní program zaměřený na vztahy.

Jednalo se o Chlapce cizí národnosti s velkou jazykovou i kulturně-sociální bariérou, který byl ve třídě od začátku roku. Měl problémy se začleněním do kolektivu a byl terčem občasných útoků. Další byla Dívka se sklony k dominantnímu chování. Aniž by se o tom s kýmkoli radila, „opečovávala“ spolužáka - cizince a měla tendence ostatní „řídit“, což některým žákům nebylo nepříjemné. Třetím z vyčleňovaných byl Chlapec s rusými vlasy, který se stal terčem posměchu a ostrakizace kvůli specifické barvě vlasů a tendenci reagovat afektivně. Zajímavé bylo, že sám chlapec předpokládal, že tyto rysy ho „předurčují“ k tomu, aby byl šikanován. Později se ukázalo, že jeho otec, se stejnými rysy, podobnou zkušenost ve svém životě měl, a proto ho přehnaně a úzkostlivě ochraňoval. Měsíc před návštěvou lektorů se zvýšila frekvence výskytu negativního chování vůči němu.

Vše vyvrcholilo fyzickým napadením skupinkou pěti spolužáků. Ve třídě byla situace otevřeně řešena výchovnou poradkyní i třídní učitelkou a třída byla konfrontována s agresory.

Přestože sociometrické šetření částečně potvrdilo výskyt nevhodných projevů chování, na které jsme byli upozorněni v úvodních rozhovorech s pedagogy školy, v průběhu celého programu, který byl realizován ve třech setkáních, nebyly pozorovány během aktivit žádné známky vyčleňování výše uvedených žáků. Skupina spolupracovala bez zjevných problémů či nevhodných komentářů a vyčleňování žáci se aktivně a bez problémů zapojovali. Chlapci, kteří byli označeni za agresory, byli v programu pasivnější, ale spolupracovali. V průběhu aktivit se ukázalo jako problematické, že si ve skupině neumí vzájemně nabídnout prostor korigovat svůj projev ve prospěch společné práce. Zajímavým prvkem dialogů s žáky byl velmi častý výskyt slova šikana a neschopnost vnímat rozdíl mezi nevhodným chováním a šikanou. Žáci zároveň používali nevhodné způsoby vyjádření nesouhlasu s nepříjemným chováním. A obzvláště u jedné prosociální žákyně se objevovala tendence pomáhat bez vyžádání, a to velmi frekventovaně. Žáci uváděli, že mají rádi legraci, ale občas se někteří nevhodně bavili na úkor jazykové neobratnosti spolužáka cizince.

Ve třídě došlo k tomu, že bylo nevhodné chování označeno slovem šikana a v rámci šetření situace byla částečně opomenuta práce se třídou v rámci třídnických hodin. Obsah pojmu šikana nebyl vyjasněn, žáci toto slovo nadužívali. Byly vytvořeny nálepky pro agresory i oběti. Žákům třetí třídy ve skutečnosti chyběla vhodná sociální dovednost, kterou by v průběhu dosavadního vzdělávacího procesu získali. Tato situace zároveň dávala prostor ke vzniku špatné pověsti třídy a obranné reakci některých rodičů ze strachu o své dítě, které by bylo obětí šikany.

Na základě zjištěných faktů byl pro třídu sestaven program „na míru“, který měl za cíl podpořit žáky ve zdravém vyjádření nesouhlasu, vyjasnění rozdílu mezi legrací a posměšky, poukázat na vhodné a nevhodné formy poskytování pomoci a nacvičit s nimi vhodné způsoby zpětné vazby. Vzhledem k věku žáků byl program realizován ve třech setkáních, dvou tříhodinových a v jednom s čtyřhodinovou dotací. Na program třída reagovala pozitivně, všichni se zúčastnili se zájmem nácvičku nových dovedností. Při závěrečném setkání bylo třeba dále mapovat vztahy a situaci ve třídě, rozebrat s žáky konkrétní situace, které se ve třídě dějí a jsou jim nepříjemné, nacvičit vhodné způsoby zpětné vazby a podpořit je ve zdravém vyjádření nesouhlasu k tomu, co se ve třídě děje.

Vzhledem k tomu, že třída měla velmi dobrý vztah s paní učitelkou, bylo na závěr doporučeno nadále tyto dovednosti prohlubovat v třídnických hodinách.

Žáci se specifickými potřebami ve třídě (třída z programu Selektivní prevence)

Z rozhovoru s třídním učitelem bylo jasné, jaký je pro něj optimální cíl našich dvou pětihodinových setkání se třídou – ověřit, nakolik je kolektiv zatěžován obtížným, při výuce silně vyrušujícím Žákem s výrazným ADHD, a jak s ním v obtížných chvílích nakládat. Mimo jiné s důrazem na to, že ve třídě je Žákyně, která pro své prospívání navzdory autismu potřebuje neustálou přítomnost asistenta pedagoga napříč předměty.

Sociometricko-klimatické šetření ve třídě potvrdilo hypotézy třídního učitele – žáci vnímají projevy vyrušujícího Žáka (křik a zpěpěvování o hodinách, prudké agresivní emocionální reakce na mírné podněty od spolužáků, paranoidní podezřívavost k druhým atd.) jako silně zatěžující. Zároveň ve výsledcích „vyčnívala“ jedna Žákyně jako sociálně silná a vlivná, především mezi děvčaty, avšak s přesahy do zbytku třídy.

Při našem prvním společném setkání se třídou jsme svá dosavadní zjištění zpřesňovali. Skutečně se ukazovalo, že problematický

Žák jen velmi obtížně reguluje své chování, avšak pozitivně reaguje na mírnou vnější intervenci, pokud přichází včas. Též význam sociometricky favorizované Žákyně dostával jasnější kontury – v aktivitách byla pozorovatelná síla a dosah jejího vlivu, kterému většina třídy bezděčně podléhala. Takové momenty však nebylo lehké zachytit, a to právě proto, že specifické projevy výše zmíněného Žáka byly velmi časté a intenzivní, překrývaly tedy zcela „zákulisní“ ovlivňování skupiny ze strany zmíněné Žákyně. Obdobný obraz třídy se vyjevil i v druhém pětihodinovém setkání, kdy již lektorující cíleně pracovali na specifické aktivitě s tématem vlastního názoru a ovlivňování a manipulace druhých. Velká část třídy si dokázala sama pojmenovat výrazné postavení Žákyně, ohlédnout se zpátky a uvědomit si, kdy byli v nedávné době ovlivněni. V tomto momentu Žákyně svůj vliv bagatelizovala, avšak uvedla, že se k ní druzí často vztahují.

Klíčovou složkou pro plánování vstupů do tříd byla setkání s třídním učitelem a osobním asistentem, kteří mohli společně s lektorujícími svými postřehy pomoci rozkrýt vztahové sítě kolem Žákyně. Kvůli prioritnímu zaměření na Žáka je na začátku neviděli. Tato spolupráce byla pro úspěšnou a efektivní realizaci programu velmi přínosná. V písemných zprávách o třídě lektorující avizovali budoucí doporučení a postup, na kterém se v rámci konzultací s učitelem a asistentem shodli. Bylo doporučeno uspořádat případovou konferenci zaměřenou na hledání optimální formy individuální asistence pro daného Žáka. Cílem bylo významně podpořit procesy pomáhající regulovat chování Žáka v důležitých momentech. K tomu byly využity názory všech, kteří s Žákem již na různých místech pracují (pedagogicko-psychologická poradna, OSPOD, zástupci školy, lektorující, rodina). Zároveň byl ve spolupráci s třídním učitelem a asistentem sestaven plán, jak preventivně posilovat individualitu jednotlivců a umožnit jim tak lépe odolávat případné manipulaci ze strany Žákyně.

Vzdělávací blok Bezpečný internet pro žáky základních škol (Primární prevence)

Tento projekt jsme mohli uskutečnit díky ČSOB, s jejíž podporou jsme v minulosti již úspěšně realizovali obdobné projekty zaměřené na finanční gramotnost. Cílem bylo vytvořit specializovaný vzdělávací interaktivní blok Bezpečný internet pro žáky 6. až 7. ročníků základních škol a prostřednictvím jeho realizace zmírnit možné rizikové chování dětí a zvýšit jejich bezpečnost při pohybu na internetu.

Tomu předcházely průzkum potřeb a požadavků cílové skupiny, který jsme zahájili již v únoru 2015, a proškolení lektorů na semináři zajištěném o rok později Národním centrem bezpečnějšího internetu (Saferinternet.cz).

Od března 2016 jsme začali s přípravou obsahu samotného bloku. Vytvořili jsme pro něj fiktivní příběh dívky Alex, která se kvůli úniku jejích intimních fotografií na internet a prolomení hesel k jejím účtům stane obětí kyberšikany. Příběh měl žáky dovést k tomu, aby si uvědomili možná rizika spojená s pohybem ve virtuálním světě i jeho propojeností. Výstupem pak bylo formulování zásad bezpečného užívání internetu a komparace těchto zásad s desaterem vytvořeným Saferinternet.cz. Pozornost jsme věnovali především prostředkům, aplikacím, stránkám, sociálním sítím apod., o kterých jsme na základě průzkumu věděli, že jsou pro tuto cílovou skupinu aktuální.

Samotná realizace bloků probíhala v měsících květnu a červnu a po prázdninách v září 2016. V červenci a srpnu jsme na základě zkušeností z uskutečněných bloků ještě upravili obsah. V září pak byla v rámci projektu tato upravená verze bloku realizována. Nový vzdělávací blok proběhl na 11 základních školách v Praze pro celkem 914 žáků. Uskutečnilo se 43 dvouhodinových bloků.

Žáci i učitelé, kteří se bloků účastnili, je ihned po jejich skončení hodnotili formou krátkých dotazníků. Z nich vyplynulo, že většina žáků byla s obsahem i přístupem lektorů spokojená (známkovali je jako ve škole), výrazná většina ohodnotila blok i lektory jedničkou nebo dvojkou. Na bloku nejvíce oceňovali jeho interaktivnost, resp. zábavnost, práci s příběhem, upozornění na konkrétní rizika a jak jim předcházet nebo jak řešit případné průšvihy. Jako velmi užitečné hodnotili sestavení desatera

bezpečného internetu na závěr bloku. Spokojení s obsahem byli i učitelé, z nichž většina ohodnotila blok i lektory jedničkou. Oceňovali stejné věci jako žáci. Líbilo se jim, že zvolené techniky i přístup lektorů byly adekvátně přizpůsobeny věku žáků. Vytvořený blok jsme zařadili do stálé nabídky našeho programu Primární prevence a bude tak realizován i po skončení tohoto projektu.

Primární prevence v mateřských školách

Karlík je tučňák, který stejně jako děti chodí do školky a nacvičuje s ostatními tučňáky na besídku. Je malý a zpívání mu moc nejde. Otakar a partička jeho kámošů se mu posmívá. Začnou mu schovávat věci, brát svačiny a dokonce ho jednou na hřišti zbouchají. Když to vidí Bořek, zastane se ho a přemluví ho, aby se nebál a oznámil to panu učiteli. Všechno nakonec dobře dopadne – viníci jsou potrestáni a Karlík s Bořkem se skamarádí.

„A není to žalování, že to řekli panu učiteli?“, ptají se nás často děti. A my dětem vysvětlujeme: „Když je někomu ubližováno a neumíte si s tím poradit sami, tak to dokonce musíte říct.“ A maňásek tučňáček nás doplňuje: „Pak to není žalování, ale nutná pomoc.“ Jednou na to dva šikovní předškoláci zareagovali: „Takže, když k nám přijdou každý den na hřišti kluci z Berušek a chtějí se prát, tak to můžeme říct paní učitelce a nebude to žalování?“ A tak opět vysvětlujeme: „Určitě nebude, kluci, to si nikdo nesmí dovolit. Paní učitelka tady sedí, slyšela to a nedovolí, aby vám znova ubližovali.“

Letní příměstské tábory Detektiv na výletě

Jako každý rok se měly naše příměstské tábory nést v poklidném duchu výletů, ovšem nečekané krádeže táborových odměn přímo z naší kanceláře nás zavedly po stopách zločinu na zříceninu Okoř a zámek Konopiště, ke koním na farmu u Rakovníka a do policejního muzea. Jako součást závěrečných testů detektivní akademie jsme museli podstoupit i zkoušku z lezení po skále v Srbsku. Všech 40 dětí obstálo. Získaly průkaz detektiva a pomohly Policii ČR dopadnout pachatele a vypátrat táborové odměny.

Podzimní příměstský tábor

Bláto na botách a draci nad polem, teplo ohýnku a vůně opečených špekáčků, tuny listů na cestách a pomoc lesním zvířatům. Tradiční dvoudenní tábor o podzimních prázdninách si tentokrát užilo 20 dětí.

Výchovné a vzdělávací programy v roce 2016:

Primární prevence	4 913 dětí
Adaptační pobyty	123 dětí
Selektivní prevence	428 dětí
Mateřské školy	598 dětí
Příměstské tábory	57 dětí
Stáže a praxe	14 studentů (dospělí)
Dobrovolníci	5 dobrovolníků (dospělí)
Celkem	6 138 dětí, mládeže a dospělých

ROZVOJ PROGRAMŮ A SPOLUPRÁCE

Vedoucí rozvoje programů: Renata Baxová

ROZVOJOVÉ PROJEKTY

Na základě úspěšného výběrového řízení jsme od června 2016 začali v **městské části Praha 15** realizovat sociální službu **Terénní programy pro děti a mládež** ve věku 11 – 19 let, která probíhá nejčastěji v těchto lokalitách - Horní Měcholupy, Dolní Měcholupy, Dubeč, Petrovice, Hostivař, Štěrboholy. Zároveň nám městská část poskytla prostory v ulici Boloňská, kde mají zázemí sociální pracovníci, probíhají zde individuální konzultace s uživateli a další programy.

V roce 2016 pokračoval projekt **Spolu v komunitě**, který se zaměřuje na děti a rodiny dlouhodobě usazených cizinců v České republice, kteří se v důsledku své nedostatečné jazykové vybavenosti, neznalosti sociokulturního kontextu či rozdílných životních návyků často dostávají do obtížné životní situace. Cílovou skupinou pilotního projektu jsou děti a rodiny usazené na území Prahy 12. Projekt se zaměřuje zejména na žáky ze ZŠ Smolkova, která má díky své poloze vysoký podíl dětí cizinců, a z větší části je v prostorách školy také realizován. Spolupráce s dětmi a později i rodinami se plánuje intenzivní a dlouhodobá, může trvat i několik let. Projekt zahrnuje dvě části: „Podpůrné dětské skupiny“ a „Za krásami Prahy a okolí“. V první části poskytujeme dětem kontakt s dospělou osobou znalou českého prostředí, která jim pomáhá zorientovat se v sociokulturním kontextu české společnosti. Kromě individuálních konzultací a podpory pracujeme s dětmi na rozvoji jazykových dovedností. V druhé části, kterou realizujeme od března 2016, poskytujeme dětem kontakt s jejich vrstevníky a pomocí výletů a návštěv kulturních a jiných institucí je seznamujeme s českými realitami a představujeme jim různé možnosti trávení volného času.

V roce 2016 jsme odstartovali projekt **Mládež a alkohol**. Projekt s přístupem Harm Reduction (snižování rizik) cílí na skupinu mladistvých, se kterými se setkáváme při naší práci a kteří užívají alkohol a marihuanu. Proxima Sociale byla v roce 2016 přizvána do Sekce Harm Reduction Protidrogové komise Rady hlavního města Prahy, jejíž práce se v průběhu celého roku aktivně účastnila.

ANALÝZA TRÁVENÍ VOLNÉHO ČASU NEORGANIZOVANÝCH DĚTÍ A MLÁDEŽE

I v tomto roce jsme byli osloveni se žádostí o zpracování Analýzy trávení volného času neorganizovaných dětí a mládeže **městskou částí Praha 4**. Pokračovali jsme zmapováním Krče s přilehlým okolím a zpracovali závěrečnou zprávu.

VZDĚLÁVÁNÍ PROXIMY SOCIALE NA VOŠ SOCIÁLNĚ PEDAGOGICKÉ A TEOLOGICKÉ JABOK

V roce 2016 realizovala Proxima Sociale na VOŠ Jabok pro studenty 2. a 3. ročníků výběrový semestrální kurz „Práce v komunitě se zvláštním zřetelem na práci s mládeží“. Cílem kurzu bylo poskytnout informace o komunitní práci a představit ji studentům zejména na konkrétních příkladech služeb a aktivit pro mládež v komunitě. Studenti také získali informace o tom, jak sociální služby vznikají na základě poptávky komunity, jaký mají na ni zpětný dopad, jak konkrétně probíhá spolupráce s obcí, jak se změnila za posledních dvacet let cílová skupina služeb pro mládež, jaké nástroje sociální pracovníci v praxi využívají a jak může terénní sociální práce být jedinečným zdrojem informací o lokalitě. Na realizaci semináře se podíleli jak pracovníci, tak vedení organizace či spolupracující odborníci. Díky pozitivním zpětným vazbám studentů se bude kurz opakovat i v roce 2017.

KONFERENCE SPOLEČNÁ PRÁCE V KOMUNITĚ

Dne 24. 11. 2016 se konala konference Společná práce v komunitě, kterou uspořádala Proxima Sociale ve spolupráci s Centrem pro komunitní práci střední Čechy. Jejím cílem bylo nabídnout různorodé pohledy na práci v komunitě očima lidí, kteří v komunitě žijí a pracují, a načrtnout obrázek pestrý tak, aby se alespoň trochu blížil realitě.

Obě organizace zároveň chtěly prostřednictvím této konference zhodnotit své zkušenosti z dlouhodobého působení v komunitním prostředí a vybraly si k tomu tři úhly pohledu na komunitu, kterým byly věnovány tematické bloky konference:

- I. Bezpečí ...protože bezpečí je základ
- II. Peníze ...protože peníze mohou pomoci
- III. Lidé ...protože jenom lidé dávají věci do pohybu

Zvukový záznam všech příspěvků i řada fotografií jsou k dispozici na www.proximasociale.cz v sekci Odborná platforma.

Úvodní a závěrečné slovo patřilo Ivu Kačabovi a Renatě Baxové z vedení organizace. Moderátorkou konference byla Martina Macurová z Centra pro komunitní práci střední Čechy.

Účastníků konference, která se konala v areálu Vodárny a Muzea pražského vodárenství v Podolí, bylo více než sto. Její uspořádání finančně podpořil Nadační fond Veolia a svými službami také Institut environmentálních služeb, a.s., společně s Pražskými vodovody a kanalizacemi, a.s., ze skupiny Veolia.

SPOLUPRÁCE S MĚSTY A OBCEMI

V roce 2016 jsme pokračovali ve spolupráci se všemi úřady městských částí Prahy, kde působíme, tj. **Praha 4, 8, 9, 11, 12, 13, 15 a 16** a též s **hlavním městem Prahou**. Dále jsme spolupracovali s městy **Mladá Boleslav, Dobříš** a s **Krajským úřadem Středočeského kraje**.

Plánování a koordinace služeb

Aktivně jsme se účastnili procesu komunitního plánování rozvoje sociálních služeb a preventivních programů na lokální i krajské úrovni.

Regionální úroveň

- | | |
|-----------------|--|
| Praha 9: | Pracovní skupina Prevence Praha 9 |
| Praha 11: | Pracovní skupina pro prevenci sociálně patologických jevů Praha 11 |
| Praha 12: | Komise pro koordinaci komunitního plánování sociálních služeb
Komise pro prevenci sociálně patologických jevů
Pracovní skupina Rodina, děti a mládež
Pracovní skupina Region Praha 12 |
| Praha 13: | Pracovní skupina Prevence Praha 13 |
| Mladá Boleslav: | Komise sociálně právní ochrany dětí
Komise pro integraci národnostních menšin |

Krajská úroveň

Hlavní město Praha: Protidrogová komise Rady HMP
Sekce primární prevence PK RHMP
Sekce Harm Reduction PK RHMP
Sekce bezpečí PK RHMP

OBOROVÁ SPOLUPRÁCE

Asociace poskytovatelů sociálních služeb

Česká asociace streetwork

Asociace nestátních organizací (A.N.O.) zabývajících se prevencí a léčbou závislostí

Asociace občanských poraden

Programy Proximy Sociale v roce 2016

Programy pro děti a mládež: **2 459** dětí a mládeže

Poradenské a pobytové programy: **789** dospělých osob, **78** dětí, **23** rodin
(38 dospělých + 48 dětí)

Výchovné a vzdělávací programy: **6 138** dětí, mládeže a dospělých

Celkem **9 550 osob**



ORGÁNY SPOLEČNOSTI

Správní rada: Michal Vokurka
Klára Línková
Filip Hajný
Jindřich Racek
Karolína Puttová
Hana Müllerová

Dozorčí rada: Barbora Pšenicevová
Monika Novotná
Jan Obuškevič (od 1. 9. 2016)

Statutární zástupce: Ivo Kačaba

PODPORA PROGRAMŮ

Účetnictví:	Hana Hájková
Mzdové účetnictví:	Zdena Kühnelová
Správa majetku:	Věra Bubnová
Správa IT:	Jakub Štajner
Technik:	Josef Kačírek
Ekonom:	Ludmila Borovková
Asistentka:	Iveta Šámalová
Marketing:	Blanka Šrámková
Supervize řízení:	Martina Richterová Těmínová
Zástupce ředitele:	Renata Baxová
Ředitel:	Ivo Kačaba

ODBORNÁ ZPŮSOBILOST

Státní:

- Registrované sociální služby splňující standardy kvality MPSV ČR
- Pověření MHMP pro sociálně-právní ochranu dětí
- Certifikáty odborné způsobilosti MŠMT ČR na Programy primární specifické a selektivní prevence rizikového chování poskytované v rámci školní a předškolní docházky
- Řádná akreditace MS ČR pro Probační program Proxima Sociale

Oborová:

- Potvrzení Asociace občanských poraden o poskytování vysoce kvalitní služby v souladu se standardy kvality občanských poraden AOP
- Osvědčení o úspěšném absolvování hodnocení kvality České asociace streetwork pro:
 - Nízkoprahové zařízení pro děti a mládež Krok
 - Nízkoprahové zařízení pro děti a mládež Klub Jižní pól
 - Nízkoprahové zařízení pro děti a mládež Klub Radotín
 - Nízkoprahové zařízení pro děti a mládež Klub Činžák
 - Nízkoprahové zařízení pro děti a mládež Klub Terén
 - Terénní programy Praha 11
 - Terénní programy Praha 12

KONTROLY

● Magistrát hlavního města Prahy - odbor kontrolních činností:

Následná veřejnosprávní finanční kontrola veřejné finanční podpory ve formě dotace poskytnuté z rozpočtu hlavního města Prahy v oblasti specifické primární prevence (Zdravé město Praha 2014 – program II. granty pro specializované organizace) na realizaci projektu č. 013/2014 „Krok k prevenci“ 21. dubna 2016: Citace: „...při následné veřejnosprávní finanční kontrole na místě nebyly zjištěny nedostatky při čerpání veřejné finanční podpory...“

● Pražská správa sociálního zabezpečení

Kontrola plnění povinností v nemocenském pojištění, v důchodovém pojištění a při odvodu pojistného na sociální zabezpečení a příspěvku na státní politiku zaměstnanosti v období od 1. 9. 2013 do 31. 10. 2016 25. listopadu 2016: Citace: „...byl zjištěn nedoplatek na pojistném v únoru 2016 ve výši 1.103,- Kč...“

● Úřad vlády České republiky - odbor právní a kontrolní

Průběžná veřejnosprávní kontrola projektu „Preventivní bloky na téma kouření, alkohol a hazardní hráčství“ 12. prosince 2016: Citace:

„1) Společnost použila finanční prostředky ke dni 31. 10. 2016 k úhradě skutečných a uznatelných nákladů hrazených z dotace dle schváleného rozpočtu a podmínek rozhodnutí.

2) Společnost realizovala věcné plnění projektu ke dni 1. 12. 2016 v souladu s podmínkami rozhodnutí.“

HISTORIE

- 1993** založení sdružení
- 1994** příprava zahájení činnosti: psaní projektů (program Phare EU), získávání prostor
- 1995** zahájení činnosti Komunitního centra Krok v Praze 12 (Modřany)
- 1996** zahájení terénní práce s mládeží
- 1997** zahájení probačního a resocializačního programu, nový klub „Garáž“ s U - rampou, maringotka Bouda jako zázemí pro terénní pracovníky - obě místa v regionu Praha 12 (Modřany)
- 1998** do azylového bytu poprvé přijímány i matky s dětmi
- 1999** zapojení do přípravy standardů kvality v sociálních službách
- 2000** otevření nízkoprahového klubu Jižní pól v Praze 11 (Jižní Město)
- 2001** zapojení do pracovní skupiny České asociace streetwork, zahájení mezinárodní spolupráce v oblasti dětí a mládeže
- 2002** otevření Občanské poradny v Praze 12 (Modřany)
- 2003** iniciace procesu komunitního plánování sociálních služeb v Praze 12, zavádění standardů kvality sociálních služeb MPSV
- 2004** zahájení poskytování programů primární prevence, zahájení programu Job klub
- 2005** maringotka Libuschka jako zázemí pro terénní pracovníky v regionu Praha 12 (Libuš), studijní cesta do partnerských organizací v Německu, Belgii a Holandsku, získání prostředků z evropských strukturálních fondů (JPD 3)
- 2006** realizace partnerských projektů s Asociací občanských poraden a VOŠ sociálně-pedagogickou Jabok, zahájení mezinárodních pobytových programů pro mládež
- 2007** převzetí nízkoprahového klubu Radotín v Praze 16, všechny služby a programy mají certifikace, resp. akreditace kvality
- 2008** zahájení Terénních programů pro mládež v Praze 13 (Velká Ohrada), z důvodu nedostatku financí uzavření Job klubu
- 2009** zahájení poskytování služby Krizová pomoc v Praze 12 (Modřany), registrování klubu Činžák v Mladé Boleslavi, zahájení realizace Terénních programů v Praze 9
- 2010** otevření nízkoprahového klubu JednaTrojka v Praze 13 (Stodůlky), ve Středočeském kraji otevření nízkoprahového klubu Činžák v Mladé Boleslavi, v Dobříši otevření Kontaktního místa Občanské poradny a zastřešení nízkoprahového klubu Terén o.s. Nezdi – Proxima Sociale, vítěz národního kola projektů prevence kriminality (reprezentace ČR v Bruselu)
- 2011** propojení služeb v regionech s datovým serverem v Modřanech, přechod na novou programovou strukturu sdílených složek, získání služebního sociálního automobilu, vítěz národního kola projektů prevence kriminality (reprezentace ČR ve Varšavě)
- 2012** výrazné materiálně technické dovybavení služeb a vedení, nová účetní organizace, otevření nového programu Sanace rodiny v Praze 12 a v Praze 2, zahájení adaptačních výjezdů pro školy, nová grafická image organizace
- 2013** výškolení týmu a počátek poskytování Selektivní prevence rizikového chování, celoroční respitní program pro pěstounské rodiny z náhradní rodinné péče včetně letního pobytového tábora, fúze s o.s. Nezdi – Proxima Sociale na Dobříši, transformace na obecně prospěšnou společnost
- 2014** vydání publikace Ohlédnutí/20 let Proximy Sociale, zahájení služeb Sanace rodiny v Praze 12,13 a 16, Příměstské tábory v Praze 12, 13 a v Dobříši, audit kvality a certifikace nízkoprahových programů pro děti a mládež a programů Primární a Selektivní prevence; víceleté financování Primární prevence od MHMP i MŠMT
- 2015** zahájení a certifikace programu Prevence v mateřských školách, rozšíření programu Podpora rodiny i do Prahy 4, zahájení sociálně výchovného programu pro děti s odlišným mateřským jazykem, standardizace provozu v nízkoprahových službách
- 2016** udělení Ceny Floccus Nadace České spořitelny, zahájeny Terénní programy pro děti a mládež v Praze 15, poprvé uskutečněn příměstský tábor Podpory rodiny, úspěšně realizována konference Společná práce v komunitě v Podolské vodárně, zajištěno víceleté financování Probačního programu, nové webové stránky organizace, delegování kompetencí a zodpovědností na regionální a programové koordinátory

FINANČNÍ ZPRÁVA A VÝROK AUDITORA

NÁKLADY A VÝNOSY

Náklady	(v Kč)	Výnosy	(v Kč)
Osobní náklady na zaměstnance	16 591 356	Ministerstvo práce a sociálních věcí ČR	11 311 345
Osobní náklady na ředitele	652 622	Ministerstvo spravedlnosti ČR	401 023
Kancelářské potřeby	116 668	Ministerstvo vnitra ČR	482 446
Výtvarné potřeby	125 348	Ministerstvo školství, mládeže a tělovýchovy ČR	182 000
Spotřební materiál	373 514	Hlavní město Praha	4 802 778
Pořízení DDHM a DDNM	221 474	MČ Praha 4	106 800
Pohonné hmoty a náplně	17 181	MČ Praha 9	130 000
Potraviny	142 016	MČ Praha 11	200 421
Energie	600 284	MČ Praha 12	1 424 665
Opravy, údržba	86 146	MČ Praha 13	401 000
Opravy, údržba a správa IT	391 300	MČ Praha 15	449 856
Propagace, tisk, www, marketing	163 264	MČ Praha 16	27 000
Cestovné	93 771	Statutární město Mladá Boleslav	210 000
Ubytování	123 454	Město Dobříš	45 000
Spoje, telekomunikace	140 729	AOP (Asociace občanských poraden)	155 000
Nájemné	681 077	MAS Brdy - Vltava	37 316
Odborné a zajišťovací služby	306 593	Nadace ČS	100 000
Ekonomické a právní služby	338 025	Nadace ČEZ	20 295
Vzdělávání (kurzy, školení)	169 438	Nadace Veolia	35 000
Supervize	124 000	ČSOB	65 000
Pojištění	77 374	Hydrosoft Veleslavín s.r.o.	20 000
Ostatní poplatky a daně	41 936	SAN SERVICE s.r.o.	10 000
Členské příspěvky	20 620	DEVELOP – start, spol. s r.o.	2 500
Odpisy HIM	7 684	Výchovné, vzdělávací, volnočasové akt.	928 302
		Příjem od klientek – azylový byt	90 395
		Know-how, metodické vedení, další služby	173 954
		Příjmy za učebnu, půjčovnu	1 200
		Tržby z prodeje majetku	5 200
		Přijaté dary (fyz.osoby)	11 400
Náklady celkem	21 605 874	Výnosy celkem	21 829 896
		Hospodářský výsledek	224 022 Kč

Komentář: Správní rada Proximy Sociale o.p.s. na svém zasedání dne 11. dubna 2017 projednala a schválila výsledek hospodaření za rok 2016 ve výši 224 022,23 Kč a rozhodla o převodu částky ve výši 224 022,23 Kč do vlastních zdrojů Proxima Sociale o.p.s. na účet Fondy. Dále Správní rada projednala a vzala na vědomí výsledky auditorského ověření účetní závěrky za rok 2016 provedené firmou PKM AUDIT Consulting s.r.o., se sídlem Národní třída 43/365, 110 00 Praha 1, s výrokem „Bez výhrad“. (Výsledek hospodaření schvalovaný Správní radou je uváděn v halířích, tabulky ve výroční zprávě jsou uváděny v korunách.)

VÝKAZ ZISKŮ A ZTRÁT

Náklady	
Spotřebované nákupy	1 596 485
Služby	2 695 171
Osobní náklady	17 243 978
Daně a poplatky	62 556
Ostatní náklady	7 684
Náklady celkem	21 605 874

Výnosy	
Tržby za vlastní výkony a zboží	1 015 424
Přijaté příspěvky od osob	178 427
Dary na provoz - soukromé subjekty	301 511
Provozní dotace	20 329 334
Prodej majetku	5 200
Výnosy celkem	21 829 896

Výsledek hospodaření po zdanění 224 022 Kč

ROZVAHA

Aktiva	
A. Dlouhodobý majetek	215 152
Dlouhodobý hmotný majetek	226 000
Oprávký k dlouhodob. hmot.majetku	- 10 848
Drobný dlouhodobý hmotný majetek	562 779
Oprávký k drob. dlouhod.hmot.majetku	- 562 779
B. Krátkodobý majetek	5 587 648
Pohledávky	984 729
Krátkodobý finanční majetek	4 602 919
Jiná aktiva	
Náklady celkem	5 802 800

Pasiva	
A. Vlastní zdroje	2 805 918
Vlastní jmění	2 286 675
Fondy	295 221
Výsledek hospodaření	224 022
B. Cizí zdroje	2 996 882
Krátkodobé závazky celkem	2 167 127
Jiná pasiva	829 755
Pasiva celkem	5 802 800

Zpráva k účetní závěrce sestavené pro všeobecné účely vedením účetní jednotky v souladu s českými účetními předpisy

Auditor Ing. Luboš Marek, bytem Rennerova 2510 Rakovník, oprávněný k auditorské činnosti podle zákona 93/2009 Sb., o auditorech a Komoře auditorů České republiky, číslo auditorského oprávnění 469, v rámci činnosti auditorské společnosti PKM AUDIT Consulting s.r.o. ověřil účetní závěrku

název: **Proxima Sociale o.p.s.**
sídló: **Rakovského 3138/2, Praha 4 - Modřany**
PSČ: **143 00**
IČ: **49625624**
zápis v OR: **O 1238 vedená u Městského soudu v Praze**

Provedli jsme audit přiložené účetní závěrky organizace **Proxima Sociale o.p.s.**, která se skládá z rozvahy k 31.12.2016, výkazu zisku a ztráty za rok končící 31.12.2016 a přílohy této účetní závěrky, která obsahuje popis použitých podstatných účetních metod a další vysvětlující informace. Údaje organizace **Proxima Sociale o.p.s.** jsou uvedeny v příloze této účetní závěrky.

Odpovědnost statutárního orgánu účetní jednotky za účetní závěrku

Statutární orgán organizace **Proxima Sociale o.p.s.** je odpovědný za sestavení účetní závěrky, která podává věrný a poctivý obraz v souladu s českými účetními předpisy, a za takový vnitřní kontrolní systém, který považuje za nezbytný pro sestavení účetní závěrky tak, aby neobsahovala významné (materiální) nesprávnosti způsobené podvodem nebo chybou.

Odpovědnost auditora

Naši odpovědnosti je vyjádřit na základě našeho auditu výrok k této účetní závěrce. Audit jsme provedli v souladu se zákonem o auditorech, mezinárodními auditorskými standardy a souvisejícími aplikačními doložkami Komory auditorů České republiky. V souladu s těmito předpisy jsme povinni dodržovat etické požadavky a naplánovat a provést audit tak, abychom získali přiměřenou jistotu, že účetní závěrka neobsahuje významné (materiální) nesprávnosti.

Audit zahrnuje provedení auditorských postupů k získání důkazních informací o částkách a údajích zveřejněných v účetní závěrce. Výběr postupů závisí na úsudku auditora, zahrnujícím i vyhodnocení rizik významné (materiální) nesprávnosti údajů uvedených v účetní závěrce způsobené podvodem nebo chybou. Při vyhodnocování těchto rizik auditor posoudí vnitřní kontrolní systém relevantní pro sestavení účetní závěrky podávající věrný a poctivý obraz. Cílem tohoto posouzení je navrhnout vhodné auditorské postupy, nikoli vyjádřit se k účinnosti vnitřního kontrolního systému účetní jednotky. Audit též zahrnuje posouzení vhodnosti použitých účetních metod, přiměřenosti účetních odhadů provedených vedením i posouzení celkové prezentace účetní závěrky.

Jsme přesvědčeni, že důkazní informace, které jsme získali, poskytují dostatečný a vhodný základ pro vyjádření našeho výroku.

Výrok auditora

Podle našeho názoru účetní závěrka podává věrný a poctivý obraz aktiv a pasiv organizace **Proxima Sociale o.p.s.** k 31.12.2016, nákladů a výnosů, výsledku hospodaření za rok končící 31.12.2016 v souladu s českými účetními předpisy.

Výrok zní

BEZ VÝHRAD

OVĚŘENÍ ÚČETNÍ ZÁVĚRKY BYLO TAKÉ ZAMĚŘENO NA ZPŮSOB ÚČTOVÁNÍ A POUŽITÍ PŘIJATÉ DOTACE V OBLASTI PODPORY POSKYTOVÁNÍ SOCIÁLNÍCH SLUŽEB. ORGANIZACE VEDLA PŘIDĚLENÉ FINANČNÍ PROSTŘEDKY DOTACE V ÚČETNICTVÍ ODDĚLENĚ A ÚČETNICTVÍ VEDLA ŘÁDNĚ V SOULADU SE ZÁKONEM Č. 563/1991Sb. O ÚČETNICTVÍ. ORGANIZACE VEDLA ANALYTICKOU ÚČETNÍ EVIDENCI VŠECH ÚČETNÍCH PŘÍPADŮ VZTAHUJÍCÍCH SE K POSKYTNUTÍ DOTACÍ.

Ostatní informace

Za ostatní informace se považují informace uvedené ve výroční zprávě mimo účetní závěrku a naši zprávu auditora. Za ostatní informace odpovídá statutární orgán společnosti.

Náš výrok k účetní závěrce se k ostatním informacím nevztahuje, ani k nim nevydáváme žádný zvláštní výrok. Přesto je však součástí našich povinností souvisejících s ověřením účetní závěrky seznámení se s ostatními informacemi a zvážení, zda ostatní informace uvedené ve výroční zprávě nejsou ve významném (materiálním) nesouladu s účetní závěrkou či našimi znalostmi o účetní jednotce získanými během ověřování účetní závěrky, zda je výroční zpráva sestavena v souladu s právními předpisy nebo zda se jinak tyto informace nejeví jako významně (materiálně) nesprávné. Pokud na základě provedených prací zjistíme, že tomu tak není, jsme povinni zjištěné skutečnosti uvést v naší zprávě.

V rámci uvedených postupů jsme v obdržených ostatních informacích nic takového nezjistili.



PODĚKOVÁNÍ

Děkujeme za podporu a spolupráci:

Ministerstvo práce a sociálních věcí ČR
Ministerstvo spravedlnosti ČR
Ministerstvo školství, mládeže a tělovýchovy ČR
Ministerstvo vnitra ČR
Úřad vlády ČR: RV KPP

Magistrát hlavního města Prahy
Krajský úřad Středočeského kraje

MČ Praha 4
MČ Praha 9
MČ Praha 11
MČ Praha 12
MČ Praha 13
MČ Praha 15
MČ Praha 16
Statutární město Mladá Boleslav
Město Dobříš

Asociace občanských poraden
Centrum pro komunitní práci střední Čechy
MAS Brdy-Vltava, o.p.s.
Tandem
Potravinová banka Praha, z.s.

Nadace České spořitelny
Nadační fond Veolia
Nadace ČEZ
ČSOB, a.s.
Hydrosoft Veleslavín s.r.o.
SAN SERVICE s.r.o.
DEVELOP – start, spol. s r.o.
LMC s.r.o. (Jobs.cz)
Pražské vodovody a kanalizace, a. s.
Institut enviromentálních služeb, a. s.

Jmenovitě děkujeme za individuální podporu a pomoc:

Ivan Blažek, Zdena Kühnelová, Jan Harcuba a Jana Harcubová, Ivan Petrů, Barbora Kožíková, Gabriela Reifová, Hana Michelová, Pavlína Porazilová, Zbyněk Janeček, Libor Makrlík, David Šíbal, Pavel Kopečný

Za spolupráci dále děkujeme:

Jugendclub Burgwedel – Hamburg; VOŠ sociálně pedagogická a teologická – Jabok a ETF UK; YMCA Praha, z.s.; Střed Třebíč, z.ú.; Prev-Centrum, z.ú.; Jahoda o.p.s.; Sananim z.ú.; Semiramis z.ú.; Drop In o.p.s.; Hestia z.ú.; Centrum pro komunitní práci střední Čechy; AMA – Asociace manažerů absolventů; META o.p.s.; Základní škola Smolkova; Psychologický ústav Akademie věd ČR; Pedagogicko – psychologická poradna pro Prahu 11 a 12; Pedagogicko – psychologická poradna pro Prahu 5; Středisko výchovné péče pro děti a mládež Modřany; Středisko výchovné péče pro děti a mládež Praha 4; Městská policie HMP; Harfica; Kulturní středisko Dobříš; Pražské centrum primární prevence; Probační a mediační služba ČR; České zemědělské muzeum; Základní škola Květnového vítězství; Progressive, o.p.s.; Terénní program Armády spásy; Do světa, z.s.

Za mediální spolupráci děkujeme:

ČRo Radio Plus, Časopis Klíč Prahy 11, Noviny Prahy 12, Časopis STOP Prahy 13, TV 13, Zpravodaj Hlasatel Prahy 15, Noviny Prahy 16, Dobříšské listy, Boleslavan, Boleslavský deník, Český rozhlas Region

Naše poděkování patří všem, kteří nám pomáhali připravovat a realizovat naše programy a akce, podpořili nás finančně nebo věcně, pomohli nám dobrou radou nebo jinak přispěli k realizaci našeho poslání a cílů.

KONTAKTY

KANCELÁŘ:

název: Proxima Sociale o.p.s.
sídlo: Rakovského 3138/2
143 00 Praha 4 – Modřany
tel./fax: 277 007 280
e-mail: office@proximasociale.cz
web: www.proximasociale.cz

FB: //www.facebook.com/ProximaSociale

registrace: Městský soud v Praze, oddíl O, vložka 1238, spisová značka: O 1238
IČ: 496 25 624
banka: Komerční banka, a.s., Václavské náměstí 42, Praha 1
č. účtu: 35-5842040247/0100

PRAHA 12

Komunitní centrum Krok

Rakovského 3138/2
143 00 Praha 4-Modřany

Klub Krok, Terénní programy v Praze 12

tel.: 277 007 283, 775 610 003
e-mail: krok@proximasociale.cz
t12@proximasociale.cz

Občanská poradna

tel.: 241 770 232
e-mail: poradna@proximasociale.cz

Krizová pomoc

tel.: 277 007 288, 777 249 002
e-mail: krizovapomoc@proximasociale.cz

Azylový byt

tel.: 277 007 288, 775 610 017
e-mail: azylovybyt@proximasociale.cz

Probační program

tel.: 777 471 804
e-mail: probace@proximasociale.cz

Výchovné a vzdělávací programy

tel.: 277 007 281
e-mail: vzdelavani@proximasociale.cz
prevence@proximasociale.cz

Podpora rodiny

Sofijské náměstí 3400 (PRIOR)
143 00 Praha 4-Modřany
tel.: 277 007 281, 775 560 922
e-mail: sanacerodiny@proximasociale.cz

PRAHA 9

Terénní programy v Praze 9

Harrachovská 422/2
190 00 Praha 9
tel.: 775 610 001, 777 471 828
e-mail: t9@proximasociale.cz

PRAHA 11

Klub Jižní pól, Terénní programy v Praze 11

Brandlova 1639/6
149 00 Praha 11-Chodov
tel.: 277 007 282, 775 637 050
e-mail: jiznipol@proximasociale.cz
t11@proximasociale.cz

PRAHA 13

Klub JednaTrojka

K Zahrádkám (parcela č. 1865/11)
155 00 Praha 13-Stodůlky
tel.: 277 007 284, 775 610 002
e-mail: jednatrojka@proximasociale.cz

Terénní programy v Praze 13

Borovanského 2205/8
155 00 Praha 13-Velká Ohrada
tel.: 277 007 284, 775 610 453, 777 773 957
e-mail: t13@proximasociale.cz

PRAHA 15

Terénní programy v Praze 15

Boloňská 310
109 00 Praha 10-Horní Měcholupy
tel.: 775 857 564
e-mail: t15@proximasociale.cz

PRAHA 16

Klub Radotín

Loučanská 1112/9
153 00 Praha 16-Radotín
tel.: 277 007 285, 777 471 800
e-mail: radotin@proximasociale.cz

MLADÁ BOLESLAV

Klub Činžák

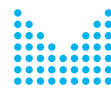
Havlíčková 787/5
293 01 Mladá Boleslav
tel.: 277 007 286, 775 610 451
e-mail: boleslav@proximasociale.cz

DOBŘÍŠ

Klub Terén

Jáchymovská 1869
263 01 Dobříš
tel.: 277 007 287, 777 310 306
e-mail: dobris@proximasociale.cz

Finanční podpora:



MINISTERSTVO VNITRA
ČESKÉ REPUBLIKY



Středočeský kraj



Věcná podpora:



Vydala: Proxima Sociale o.p.s.

Rakovského 3138/2

143 00 Praha 4 - Modřany

Praha 2017

Text: pracovníci organizace

Foto: Libor Makrlik a archiv organizace

Editoři: Ivo Kačaba, Blanka Šrámková

Grafická úprava, sazba a tisk: INDIGOPRINT s.r.o.

Počet výtisků: 500

Schváleno k tisku: 15. 4. 2017