

# Výroční zpráva 2017



PROXIMA  
SOCIALE

Služby  
v komunitě

# 25 let

čtvrt století služeb pro komunitu 1993-2018



## Co se nám podařilo v roce 2017:

**Celkem 130 lidem** jsme pomohli řešit problémy s dluhy. | Díky službě **Krizová pomoc** našlo střechu nad hlavou 17 rodin. | **Terénní programy pro děti a mládež** v Praze 15 byly zařazeny do krajské sítě sociálních služeb. | Kluby v Mladé Boleslavi, Dobříši a Modřanech úspěšně absolvovaly **Rozvojový audit kvality České asociace streetwork**. | Přednášeli jsme **druhým školním rokem** jeden semestr na Vyšší odborné škole Jabok. | **Zvýšili jsme mzdy v sociálních službách** a hodinové tarify ve Výchovných a vzdělávacích programech. | Preventivní program pro mateřské školy si objednalo **24 škol z Prahy 4, 8 a 12**. | **Program Vzdělávání pedagogů** byl akreditován Ministerstvem školství ČR. | Posílili jsme útvar **Podpory programů o personální asistentku**. | Získali jsme kontrakt na **specifickou primární prevenci** pro I. stupeň všech 13 základních škol v Praze 10. | Pro program **Primární prevence** jsme získali a vybavili nové prostory v Praze na Vinohradech. | V Praze 11 úspěšně pokračoval **projekt StreetWork na základní škole**. | Získali jsme **rozšíření akreditace Probačního programu** pro 2 okresy Středočeského kraje: Prahu – západ a Prahu – východ.

# OBSAH

Poslání a cíle .....	3
Územní působnost v roce 2017 .....	4
Organizační struktura .....	6
Zaměstnanci .....	7
Programy .....	9
<b>Programy pro děti a mládež</b> .....	9
Nízkoprahové programy .....	9
Praha 9, 11, 12, 13, 15, 16 (Kraj Praha) .....	10
Mladá Boleslav, Dobříš (Středočeský kraj) .....	12
Probační program .....	14
Mezinárodní spolupráce .....	14
Klienti .....	15
<b>Poradenské a pobytové programy</b> .....	19
Azylový byt .....	19
Krizová pomoc .....	20
Občanská poradna .....	20
Podpora rodiny / rodiče .....	23
Podpora rodiny / děti .....	24
Klienti .....	25
<b>Výchovné a vzdělávací programy</b> .....	29
Primární prevence .....	29
Selektivní prevence .....	20
Prevence v mateřských školách .....	32
Příměstské tábory .....	33
Vnitřní vzdělávání .....	34
Stáže a praxe studentů .....	34
Dobrovolnický program .....	35
Klienti .....	35
<b>Rozvoj programů a spolupráce</b> .....	39
Rozvojové projekty .....	39
Vzdělávání na VOŠ Jabok .....	40
Partnerské projekty .....	40
Spolupráce s městy a obcemi .....	41
Oborová spolupráce .....	41
Orgány společnosti .....	43
Podpora programů .....	43
Odborná způsobilost .....	44
Kontroly .....	44
Historie .....	44
Finanční zpráva .....	46
Výrok auditora .....	48
Poděkování .....	51
Kontakty .....	53

# ÚVODNÍ SLOVO

**Vážení čtenáři výroční zprávy,  
vážení přátelé Proximy Sociale o.p.s.,**

v roce 2017 se pro mne a bezesporu i pro většinu mých kolegů stalo událostí číslo jedna zvýšení platů v sociálních službách a navýšení tarifů v prevenci rizikového chování dětí a mládeže. Získat a udržet kvalitní zaměstnance není jednoduché. Věříme, že zvýšení dotací pro navýšení mezd v sociálních službách a zvýšení tarifů v prevencích nám k tomu pomůže.

Úspěchy dosažené v reportovaném roce jsou tradičně na druhé straně obálky. Nebyly ale pouze úspěchy – náročnost všech agend i pracovní tempo se zvyšuje. Mám radost z toho, že jsme to zvládli, ale nebylo to jednoduché.

Naše služby jsme v uplynulém roce poskytli **více než 12 000 osobám, v převážné většině dětem, mládeži a rodinám s dětmi.**

V roce 2018 slaví Proxima Sociale 25 let své existence. Čtvrt století, 25 let práce pro druhé, a to v bouřlivém prostředí rozvoje po roce 1989, to již něco znamená. Proxima Sociale se nemá za co stydět a může být na sebe právem hrdá.

Děkuji především všem mým kolegyním a kolegům, díky jejichž úsilí se daří vše zvládat.

Děkuji všem poskytovatelům finančních a materiálních prostředků, bez nichž bychom potřebné programy a služby nemohli realizovat.

Děkuji všem našim partnerům, příznivcům, dobrovolníkům a sympatizantům za jejich práci a podporu.

**Ivo Kačaba**  
ředitel

# POSLÁNÍ A CÍLE

Obecně prospěšná společnost Proxima Sociale je pokračovatelem činnosti občanského sdružení Proxima Sociale. Občanské sdružení bylo registrováno Ministerstvem vnitra ČR 27. 12. 1993. Od začátku roku 2014 pokračuje ve své činnosti ve formě obecně prospěšné společnosti, která je vedena u Městského soudu v Praze v oddíle O, vložka 1238.

**Posláním** Proximy Sociale je zvyšovat kvalitu života občanů a pomoci jim překonat nepříznivé životní situace.

## Cílové skupiny

Poskytujeme komplex sociálních a výchovně vzdělávacích služeb a programů určený těmto cílovým skupinám:

- děti a mládež
- matky s dětmi
- rodiny s dětmi
- školy a pedagogičtí pracovníci
- děti s odlišným mateřským jazykem
- mladiství pachatelé trestné činnosti
- občané potřebující krizovou pomoc
- občané potřebující odborné sociální poradenství

## Cíle

1. poskytovat specifické typy sociálních a výchovně vzdělávacích služeb a programů dle potřeb cílových skupin v místě působení:
  - nízkoprahová zařízení pro děti a mládež
  - terénní programy pro děti a mládež
  - programy prevence rizikového chování
  - probační a resocializační programy
  - azylové bydlení
  - krizová pomoc
  - odborné sociální poradenství
  - podpora rodiny

2. zvyšovat kvalitu poskytovaných služeb a programů:

- zaváděním standardů kvality a metodiky práce
- zvyšováním povědomí o principech preventivní a komunitní sociální práce
- vzděláváním pracovníků, rozvojem lidských zdrojů v organizaci

3. podílet se v regionech své působnosti na:

- komunitním plánování
- partnerství s obcí
- partnerství se subjekty působícími v regionu
- motivaci občanů k zapojení do dění v místní komunitě
- preventivních programech
- vzdělávacích a výchovných programech
- volnočasových programech
- pracovních programech
- integračních programech
- výzkumných programech

4. vytvářet další programy dle poptávky místní komunity

5. rozvíjet mezinárodní spolupráci v rámci svého působení

# ÚZEMNÍ PŮSOBNOST V ROCE 2017

● Celopražské programy: Azylový byt, Krizová pomoc, Občanská poradna **(PoP)** + Probační program **(D+M)**

## Poradenské a pobytové programy (PoP):

● Podpora rodiny/rodiče Praha 4, 11, 12, 13  
● Podpora rodiny/děti Praha 12

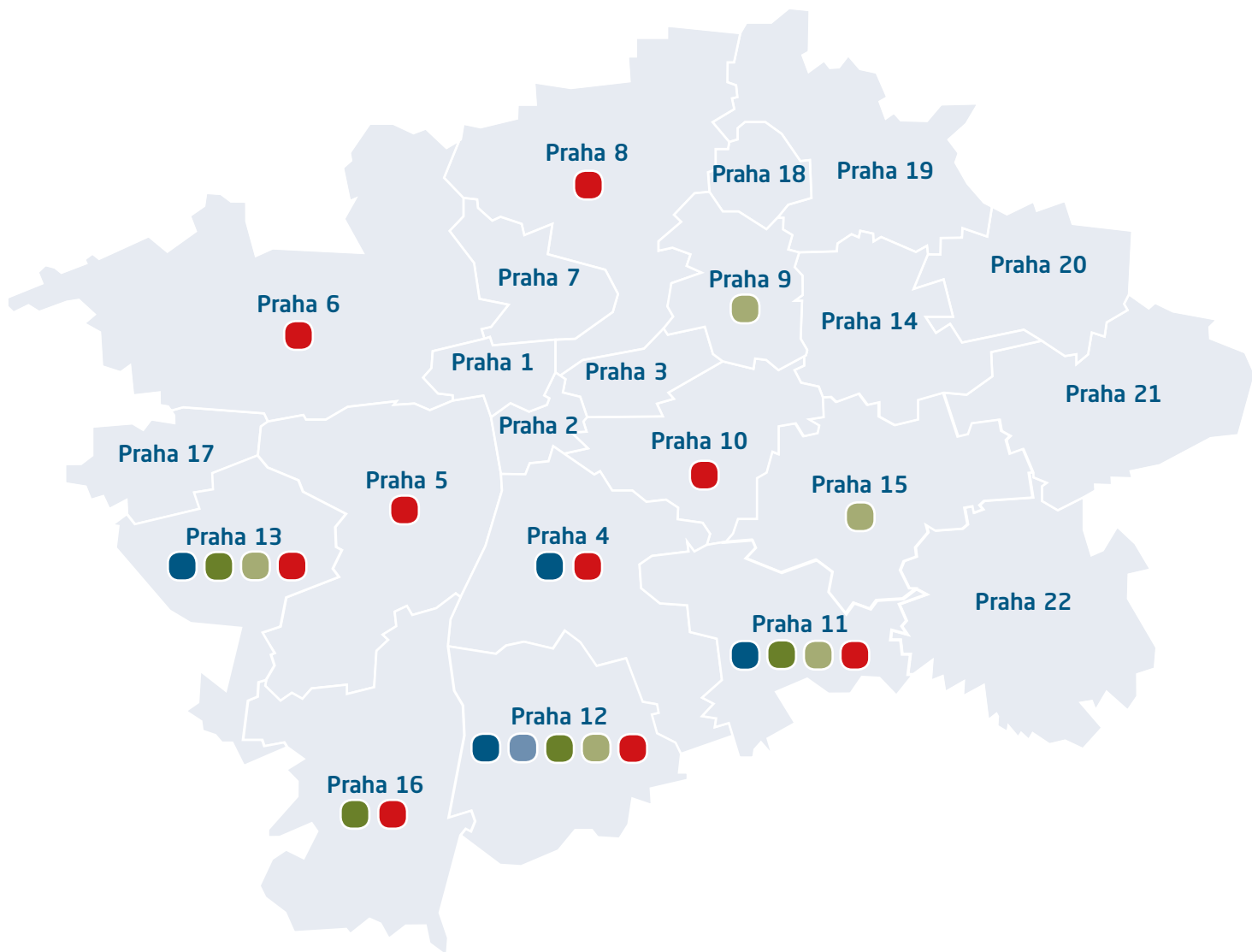
## Programy pro děti a mládež (D+M):

● Nízkoprahová zařízení pro děti a mládež Praha 11, 12, 13, 16  
+ Středočeský kraj: Mladá Boleslav, Dobříš  
● Terénní programy pro děti a mládež Praha 9, 11, 12, 13, 15

## Výchovné a vzdělávací programy (VVP):

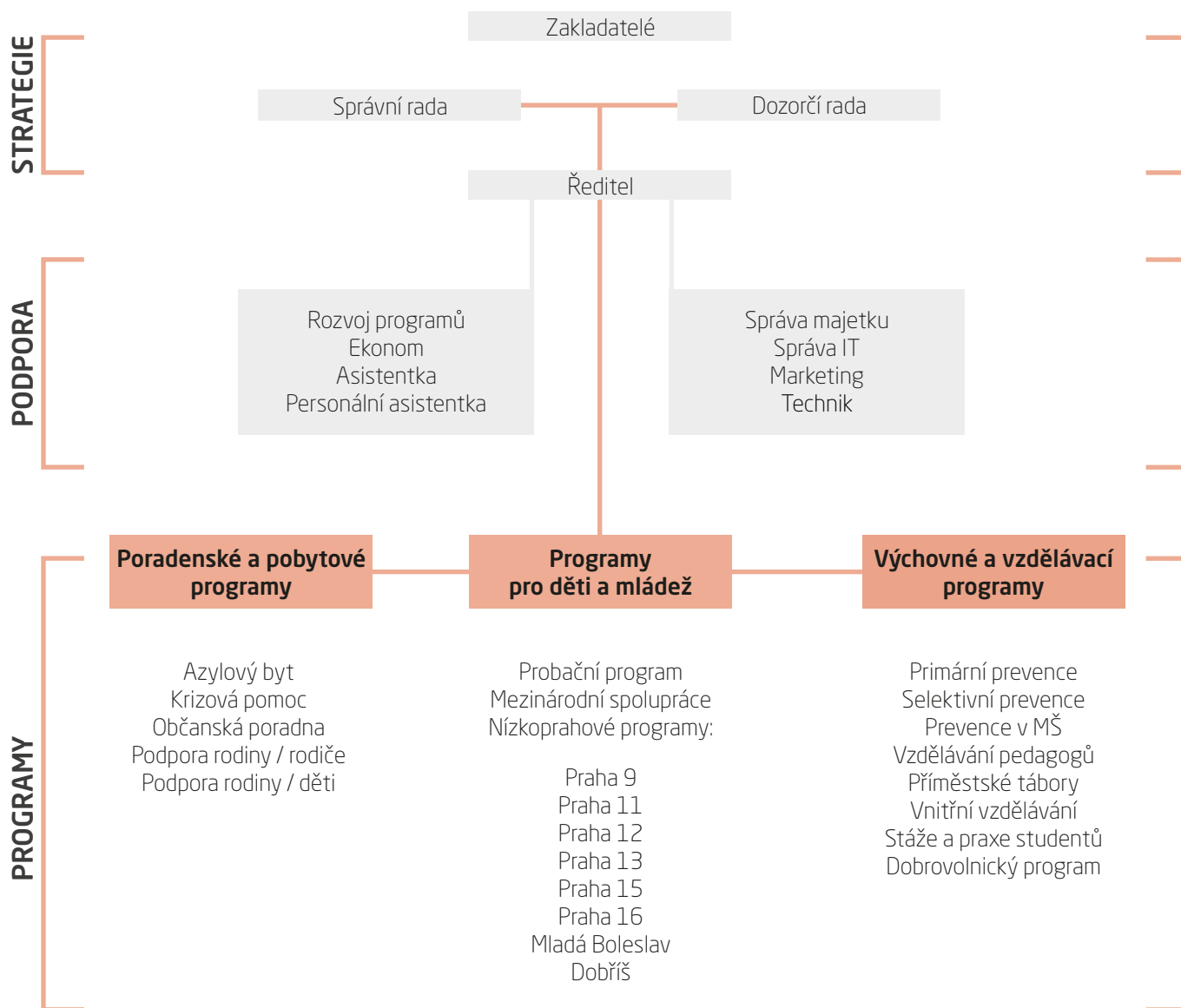
● Primární prevence rizikového chování ve školách Praha 4, 5, 6, 8, 10, 11, 12, 13, 16  
(Primární prevence, Selektivní prevence, Prevence v MŠ)  
+ Středočeský kraj: Dřívý, Hudlice





# PROXIMA SOCIALE - ORGANIZAČNÍ STRUKTURA

(k 28. 2. 2018)



Proxima Sociale působila v roce 2017 v těchto **správních obvodech Prahy**: Praha 4, 5, 6, 8, 9, 10, 11, 12, 13, 15, 16. Ve **Středočeském kraji** působila v městech Mladá Boleslav, Dobříš a v obcích Dřívý a Hudlice.



# ZAMĚSTNANCI

Renata Baxová	Anna Hrudková	Helena Markvartová	Kristýna Sokolová
Ivana Beňušová	Barbora Hurtišová	Pavλίna Mádlová	Martina Stránská
Andrea Bezecná	Pavλίna Hůževková	Monika Nováková	Lenka Svobodová
Klára Bílá	Jaroslava Janíčková	Lucie Novotná	Tereza Svobodová
Ludmila Borovková	Jitka Jiranová	Štěpánka Nozarová	Nikola Syrovátková
Věra Bubnová	Tereza Kábová	Kateřina Ondrová	Patrik Šafránek
Martina Buriánková	Ivo Kačaba	Lucie Poštová	Iveta Šámalová
Ludmila Böhmová	Josef Kačírek	Petra Palusová	Veronika Šamánková
Tereza Cimbálníková	Filip Kadlec	Kateřina Pávková	Kristýna Šebelová
Martina Černá	Jitka Kaplanová	Lenka Pavlíková	Kateřina Šišmová
Alžběta Černochová	Eva Kašáková	Lyudmyla Pasteruk	Michaela Škorničková
Alice Egertová	Vladimír Kácha	Petra Pidimová	Zuzana Šnáblová
Kateřina Filípková	Dagmar Klárová	Kristýna Plajnerová	Martin Tychtl
Zdena Honsová Filípková	Marie Kletečková	Pavλίna Porazilová	Lenka Veitová
Karel Franze	Radka Kočová	Martina Porkertová	Lucie Vitásková
Michaela Gasior	Vojtěch Kolařík	Jana Rathouská	Kateřina Vojtová
Martina Hájková	Ondřej Korda	Dominika Raulímová	Petra Vrajová
Lada Hajdíková	Adéla Koryntová	Kateřina Rejsková	Jitka Vrbová
Marek Hejl	Barbora Kožíková	Jana Rezková	Alice Zoubková
Marie Hejzlarová	Veronika Kreslová	Jana Rosůlková	Pavλίna Zoubková
Lucie Hemrová	Natálie Nina Kydlíčková	Kateřina Rubešová	Radan Žemlička
Michaela Hladká	Jana Kunášková	Tereza Ryšavá	
Eliška Holá	Alice Lapišová	Anastasiia Skorobogatova	
David Holý	Sabina Leksová	Radek Skřivan	
Vendula Hrabánková	Anna Lněničková	Vítězslav Slíva	



# PROGRAMY

## PROGRAMY PRO DĚTI A MLÁDEŽ

Vedoucí programů pro děti a mládež: Jaroslava Janíčková

Supervize: Michal Zahradník, Daniel Kaucký, Eva Vernerová, Pavlína Gabrhelíková, Daniela Vodáčková, Martin Huk

### NÍZKOPRAHOVÉ PROGRAMY

#### Poslání

Posláním nízkoprahových sociálních služeb pro mládež je poskytovat - v rámci předcházení rizik spojených s obdobím dospívání - bezplatně radu, podporu a pomoc při řešení životních situací, s nimiž si nevědí rady a jsou pro ně obtížně řešitelné. Nabídnout jim bezpečný prostor pro trávení volného času, včetně smysluplných volnočasových aktivit.

#### Cílová skupina

Děti a mládež

- ve věku 11 – 26 let (nastavení věkového rozpětí dle typu a potřeb lokality),
- mající bydliště zpravidla v místě působení programů,
- v nepříznivé sociální situaci.

#### Cíle

Cílem služby jsou děti a mladí lidé, kteří:

- znají základní právní a společenské normy, jsou schopni se jimi řídit, znají důsledky nezákonného jednání,
- orientují se v oblastech hmotného zajištění a bydlení, znají možnosti řešení své situace,
- na základě svých možností vědí, jak trávit volný čas, aniž by ohrozili své zdraví nebo zdraví ostatních, volí způsoby trávení volného času, které nejsou v rozporu se zákony,
- v rámci školní docházky znají své schopnosti, dovednosti, povinnosti a práva, orientují se v možnostech dalšího vzdělávání,
- jsou si vědomi důsledků a rizik spojených s nevhodným způsobem života a tato rizika snižují,
- umí navazovat a udržovat funkční vztahy (např. rodinné, vrstevnické, partnerské); vytváří takové sociální vazby, které je nezavedou do nepříznivé sociální situace; dokáží společensky přijatelným způsobem řešit konfliktní situace,
- vědí, jak a kde vyhledat odbornou pomoc.

#### Charakteristika

**Nízkoprahová zařízení pro děti a mládež (NZDM)** jsou kluby, ve kterých pracují profesionální sociální pracovníci. Je to bezpečný prostor, v němž pracovníci individuálně pomáhají mladým lidem s jejich obtížemi (např. škola, rodina, vztahy), připravují s nimi kulturní, sportovní a společenské programy a v neposlední řadě dbají na dodržování pravidel - bez drog, agrese a alkoholu.

**Terénní programy pro děti a mládež** jsou formou sociální práce, kdy sociální pracovníci vyhledávají mladé lidi v jejich prostředí, v ulicích měst a sídlišť, a řeší s nimi jejich obtíže (škola, práce, rodina, sociálně právní otázky), nabízejí jim také možnosti aktivního trávení volného času. Další funkcí terénních programů je sledování sociálně nežádoucích jevů v daných lokalitách a spolupráce na jejich odstranění společně s místní samosprávou a dalšími poskytovateli sociálních a návazných služeb.

## Statistika a personální zajištění

Uváděný počet osob: znamená celkový počet lidí, kteří v roce 2017 využili služeb nízkoprahových programů pro děti a mládež nebo byli v kontaktu s terénními pracovníky.

### PRAHA 9

Městská část Praha 9 je urbanisticky pestrá lokalita. Prosek a Střížkov jsou sídliště panelových domů z 20. století postavená na otevřené náhorní planině s mnoha parky, hřišti a prostorem mezi domy. Vysočany oproti prosecké části mají zástavbu starých a nových činžovních domů, jsou více pestré a „živější“. Součástí Vysočan je i průmyslová zóna, která dává této části charakter periferie.

**Terénní programy** (lokality Harfa, Vysočany, Park Podviní, Prosek, Střížkov)

Počet osob: **375**

Regionální koordinátor: Patrik Šafránek

### PRAHA 11

Jižní Město je panelové sídliště vzniklé v 70. letech 20. století. Rozlohou 979 ha se řadí mezi největší sídliště v ČR. Počet obyvatel je kolem 77 000. V Praze 11 se nachází 15 základních a 9 středních škol. Okolí je obklopeno lesoparky – Milíčovský, Kunratický les a Hostivařský lesopark s přehradou. Na území Jižního Města se nachází 65 obecních sportovišť, horolezecká stěna, plavecký bazén, legální graffiti plochy.

**Terénní programy** (lokality Roztyly, Chodov, Opatov, Háje)

Počet osob: **403**

**Klub Jižní pól**

Počet osob: **177**

Regionální koordinátorka: Eliška Holá

### PRAHA 12

Praha 12 je městská část na jihu hlavního města Prahy, kterou tvoří 5 katastrálních území (Cholupice, Kamýk, Komořany, Točná a Modřany). Obývá ji cca 54 000 obyvatel, z toho přibližně 31 000 žije v Modřanech. Praha 12 je dnes z velké části tvořena staršími sídlišti z 20. století, vilovou zástavbou a nově budovanými bytovými domy. Vzdálenější lokality (Točná, Cholupice) mají spíše charakter menších vesniček. Městská část Praha - Libuš a městská část Praha 12 tvoří společně správní obvod Praha 12. Na území Prahy 12 se nachází 9 základních škol, 5 středních škol, 1 odborné učiliště a 1 vysoká škola.

**Terénní programy** (lokality Sofijské náměstí a sídliště kolem ZŠ Angel, Modřanská rokle, areál VOSA, okolí hotelu DUM, sídliště Na Beránku, sídliště Kamýk a Lhotka, Libuš a okolí klubu Garáž)

Počet osob: **283**

**Klub Krok**

Počet osob: **170**

Regionální koordinátorka: Pavlína Mádlová

## **PRAHA 13**

Městská část Praha 13 se nachází v jihozápadní části Prahy. Součástí Prahy je od roku 1974, její rozloha je 1 323 ha, počet obyvatel cca 80 000. Tvoří ji ucelené lokality: Stodůlky, Lužiny, Nové Butovice, Velká Ohrada, Třebonice. Prahu 13 protíná metro B (Nové Butovice, Hůrka, Lužiny, Luka, Stodůlky), které společně s Centrálním parkem tvoří tepnu celé oblasti. Pro Prahu 13 je charakteristická mohutná sídlištní zástavba, tzv. Jihozápadní město, která zde vznikala od konce 70. do počátku 90. let 20. století.

**Terénní programy** (lokality Velká Ohrada, Lužiny, Nové Butovice, Hůrka a Stodůlky)

Počet osob: **192**

**Klub JednaTrojka**

Počet osob: **83**

Regionální koordinátorka: Petra Vrajová

## **PRAHA 15**

Městská část Praha 15 leží na jihovýchodě hlavního města Prahy. Má rozlohu 1249 ha a začleňuje katastrální území Horní Měcholupy a Hostivař. Počet obyvatel je kolem 61 000. Nachází se tu jak panelová sídliště, bytové novostavby, tak rodinné domy. Velké území zabírá i průmyslová oblast. Část „Stará Hostivař“ má dodnes vesnický charakter s historickou zástavbou statků a venkovských domků a byla proto vyhlášena památkovou zónou. Součástí je také Hostivařský lesopark s přehradou. Na území Prahy 15 je 5 základních a 5 středních škol. Je zde řada zpoplatněných sportovišť, multikino, nachází se tu také Dům dětí a mládeže a ekologické centrum Toulcův dvůr.

**Terénní programy** (lokality Horní Měcholupy, Hostivař, Petrovice)

Počet osob: **304**

Regionální koordinátorka: Tereza Svobodová

## **PRAHA 16**

Městská část Praha 16 se rozkládá na jihozápadním okraji Prahy na levém břehu Vltavy nedaleko soutoku s Beroučkou. Tvoří ji Radotín, Lipence, Lochkov, Velká Chuchle a Zbraslav. Celkový počet obyvatel Prahy 16 je cca 25 000, z toho v Radotíně 8 300 obyvatel. Radotín je okrajovou částí Prahy s charakterem malého města. Zástavbu tvoří většinou rodinné domky, ale také dvě malá sídliště - „staré“ a „nové“. V Radotíně se nachází 3 MŠ, 1 ZŠ, dále 1 praktická ZŠ, Gymnázium Oty Pavla, střední odborné učiliště a Základní umělecká škola Klementa Slavického. V lokalitě je celá řada dětských hřišť a veřejných sportovišť, víceúčelová sportovní hala, venkovní koupaliště Biotop, 3D kino, kulturní dům a venkovní skatepark.

**Klub Radotín**

Počet osob: **58**

Regionální koordinátorka: Barbora Hurtišová

## **MLADÁ BOLESLAV**

V Mladé Boleslavi žije trvale přibližně 38 000 obyvatel. Dle odhadu zde ve skutečnosti bydlí a pracuje 60 až 70 tisíc lidí. Za prací se do Mladé Boleslavi stěhují zahraniční dělníci i celé rodiny s dětmi, převážně z východní Evropy a Asie (Slovensko, Polsko, Ukrajina, Rusko, Bělorusko, Kazachstán, Maďarsko, Rumunsko, Bulharsko, Chorvatsko, dále pak Vietnam a Mongolsko). Mladá Boleslav je okresní průmyslové město. Staví se zde nová obchodní, sportovní a rekreační centra. Rytmus městu udává automobilka Škoda-Auto.

### **Klub Činžák**

Počet osob: **179**  
Regionální koordinátor: Radan Žemlička

## **DOBŘÍŠ**

Dobříš leží ve Středočeském kraji, v okrese Příbram. Se svými necelými 9 000 obyvateli je druhým největším městem v okrese. Je městem s rozšířenou působností, správní obvod zahrnuje 23 okolních obcí. Město má výhodnou polohu, nachází se nedaleko Prahy (cca 30 min. jízdy autem), což s sebou přináší pracovní příležitosti, možnosti studia atp., ale i to, že velká část obyvatel odjíždí každý den z města. Klub Terén se nachází blízko centra, autobusového nádraží a škol.

### **Klub Terén**

Počet osob: **63**  
Regionální koordinátorka: Kristýna Sokolová

### **Příměstský tábor Dobříš**

Posláním příměstského tábora je zajistit dětem z nízkoprahového klubu Terén kvalitně a aktivně strávený volný čas během letních prázdnin, a to i v době, kdy jejich rodiče pracují. Příměstské tábory poskytují pestrý program dětem, včetně stravování, s tím, že oproti pobytovým táborům děti tráví noc doma.

Během celého týdne měly děti zajištěné dvě svačiny a oběd. Po celou dobu tábora jsme jim ukazovali, že se dá bavit i jiným stylem než sezením u PC.

Příměstský tábor proběhl v termínu od 17. do 21. července 2017 pro děti ve věku 6 – 14 let.

Níže uvádíme celkový přehled oblastí podpory v nízkoprahových sociálních službách pro děti a mládež Proxima Sociale. Jejich podíl je vyjádřen v procentech.

## OBLASTI PODPORY

<b>Téma</b>	<b>%</b>
škola	25,0
volný čas	14,9
sociálně právní (pokuty dluhy, nemají OP)	11,5
vztahy	10,4
rodina	5,4
zdraví	4,7
práce, zaměstnání	4,4
cyber	4,0
jiné	3,9
návykové látky	3,7
násilí	2,3
sex	2,2
bydlení	1,8
finance	1,8
graffiti	1,3
rasismus	1,3
šikana	0,7
sebepoškozování	0,5
<b>Celkem</b>	<b>100</b>

## PROBAČNÍ PROGRAM

Koordinátor probačního programu: Radek Skřivan

### Poslání

Program poskytuje odbornou podporu, pomoc a radu mladistvým pachatelům protiprávních činů při řešení důsledků jejich protiprávní činnosti, usiluje o jejich začlenění do běžného života a snižuje rizika jejich recidivy.

### Cílová skupina

Cílovou skupinou Probačního programu jsou mladiství pachatelé protiprávních činů, muži i ženy ve věku 15–18 let (po individuálním zvážení výjimečně i starší, pokud se provinili před 18. rokem), u kterých je z trestně právního hlediska indikováno uplatnění odklonu od standardního průběhu v trestním řízení či je uloženo přiměřené opatření podrobit se programu sociálního výcviku a převýchovy.

### Charakteristika

Principy programu vycházejí z kognitivně behaviorální terapie, program využívá zážitkovou pedagogiku a sebezpůsobovací zátěžové techniky. Zaměřuje se na změnu chování prostřednictvím korekce postojů a aplikace režimových prvků. Konkrétně se jedná o práci s udržováním struktury, nácviky modelových situací, korekci chování, posilování pozitivních vazeb na nekriminální prostředí. Program je akreditován Ministerstvem spravedlnosti ČR a účast v něm je zdarma. Vstup do programu doporučuje Probační a mediační služba.

### Statistika

Do programu nastoupilo: **17** osob

Program dokončilo: **7** osob

Realizováno: **81** skupinových setkání

**4** výjezdy (2x pětidenní a 2x třídenní)

**46** individuálních setkání

## MEZINÁRODNÍ SPOLUPRÁCE

Koordinátorka mezinárodní spolupráce: Jaroslava Janíčková

### Mezinárodní výměny mládeže

I v roce 2017 jsme připravili společně s naším dlouholetým partnerem Jugendclub Burgwedel mezinárodní výměnu mládeže. Realizovali jsme desetidenní prázdninový výjezd do Hamburku pod názvem Setkání na vodě. Výjezdu se zúčastnilo **7** dětí z Čech a **8** dětí z Německa. Projekt byl financován z Česko-německého fondu budoucnosti a byl vyhodnocen projektem měsíce července 2017.

### Studijní stáže a prezentace

V únoru 2017 byla Proxima Sociale o.p.s. přizvána Koordinačním centrem česko-německých výměn mládeže Tandem do Berlína ke spolupráci na tvorbě koncepce projektu Společnými vzpomínkami ke společné budoucnosti.

I v letošním roce dorazila do naší organizace na exkurzi skupina studentů ze školy Vara folkhögskola, Västragötalands regionen ze Švédska.



## Mezinárodní semináře a konference

Podíleli jsme se na mezinárodním semináři o občanskému vzdělávání mládeže, který byl organizován Koordinačním česko-německým centrem Tandem v Řezně v Německu.

Pracovnice Klubu Jižní pól měla možnost účastnit se zahraniční odborné stáže za dobrou praxí v Barceloně. Stáž byla zaměřena na tréninkové sociální bydlení.

## KLIENTI

### Honza

Honza (19 let) už nestuduje. Jako nezaměstnaný je evidován na úřadu práce a pobírá dávky státní sociální podpory. Má dluhy. Chce si najít práci a svou situaci změnit. Zaměstnavatelé ho ale nechtějí přijmout na smlouvu, protože je v podmínce. Nemá vytvořené pracovní návyky, není zvyklý na pravidelnou práci. Pokud by ji získal, exekutoři mu seberou podstatnou část jeho výplaty. Pokoušel se proto hledat spíše práci „na černo“.

S Honzou jsme dosud pracovali na jeho motivaci najít si stálejší zaměstnání. Musí počítat s exekucí a splácením dluhů. Probírali jsme s ním, kde a jak práci hledat, i jak komunikovat se zaměstnavateli.

Nejdřív jsme mu ukázali některé servery, kde jsou nabídky práce. Učili jsme ho, jak je využívat. Bavili jsme se o tom, co by mohl a chtěl dělat, jak vhodně odpovídat na inzeráty. Probírali jsme s ním, jak číst v inzerátech a orientovat se v požadavcích zaměstnavatelů. Doporučili jsme mu, aby komunikoval se zaměstnavateli ze své e-mailové adresy. Pomohli jsme mu ji založit a naučili ho, jak e-mail používat.

Honza si pod naším vedením zpracoval životopis, který může rozesílat zaměstnavatelům. Při jeho přípravě jsme diskutovali o tom, co vše by měl životopis obsahovat. Komplikované pro Honzu bylo, aby určil své silné stránky, kterými by mohl zaměstnavatele zaujmout. Pomáhali jsme mu zamyslet se nad tím, v čem je dobrý. Honza také neměl občanský průkaz. Podporovali jsme ho v tom, aby celou proceduru s jeho získáním zvládl a občanský průkaz si dokázal zařídit.

V neposlední řadě jsme mu řekli o tréninkovém pracovním místě v Restart Shopu, kde by ho zaměstnali, i když je v podmínce. Navíc by s ním individuálně pracovali na tom, aby se naučil v práci dobře fungovat a vytvořil si potřebné pracovní návyky. Takové zaměstnání bude sice znamenat, že se o tom exekutoři dozvědí a začnou mu strhávat pohledávky, bude to ale první krok ke splácení dluhů. My dohlédneme na to, aby vše proběhlo v souladu se zákonem.

Máme radost z dílčích společných úspěchů a z toho, že se Honza přibližuje všemi těmito malými krůčky k vyřešení své obtížné situace. Jsme mu v ní oporou.

### Standa

Standa (16 let) chodí do našeho klubu už 4 roky. Bydlí v jeho těsné blízkosti. Už jako mladší (v době, kdy ještě nespadal věkem do naší cílové skupiny) měl o klubu nějaké informace. Těšil se, že až dosáhne příslušného věku, bude do něj moci chodit.

Narodil se na východním Slovensku, kde také strávil část dětství. Věděl, že do klubu chodí převážně Romové. I když Standa není Rom, vůbec mu to nevadilo. Opravdu výjimka! Z počátku mu to dávali ostatní klienti „sežrat“. Ačkoliv to pracovníci klubu hlídali, dostával třeba

loktem do žeber nebo schytával nadávky do gádžů apod. Nedal se. Naopak se prosadil. Dnes je brán ostatními zcela rovnocenně. Jako mladší chodil do klubu téměř každý den a využíval ho převážně k přípravě do základní školy. Dělal si tu úkoly a referáty, pravidelně a dlouhodobě jsme ho doučovali z více předmětů. Rodiče mu se školou nedokázali příliš pomoci. Doma s nimi a mladším bratrem musí mluvit slovensky, jinak ale hovoří plynně česky. Otec pracuje ve velké továrně, matka, která je téměř slepá, je v invalidním důchodu. Spolupráce služby především se Standovou matkou je na vynikající úrovni. Oba rodiče jsou rádi, že do klubu chodí. Matka občas kontaktuje pracovníka mobilem a zjišťuje, jestli jsme schopni v tom či onom jejím synovi pomoci.

Standa se pravidelně účastní různých klubových aktivit i akcí. Několik jich pomáhal realizovat, zúčastnil se vícekrát výjezdů pod stany, absolvoval s námi týdenní resocializační pobyt. Je aktivním členem tzv. Klubové rady, rád ji vede nebo píše zápisy. Vloni dokončil 9. třídu základní školy, úspěšně zvládnul přijímačky a byl přijat na střední odborné učiliště.

Dokáže přirozeně a skvěle přijímat odlišné národnosti a etnika. V evaluačním dotazníku odpověděl na otázku, jací lidé chodí do klubu, takto: děti všech barev a ras. Velmi vyspěl. Občasné drobné osobní invektivy od mladších romských dětí řeší s nadhledem a klidem. V současné době chodí do klubu zpravidla dvakrát týdně. Už si tolik nehraje jako dřív. Spíše sem chodí získávat informace, hledat na internetu materiály a podklady do školy, dělat si úkoly a stále se také doučovat.

## **Edita**

Edita (12 let) navštěvuje klub asi rok. Přivedl ji sem spolužák. Dívka je hodně sdílná. Pochází z početné rodiny, má pět mladších sourozenců, šestý se brzy narodí. O Editu a její sourozence se stará převážně matka. Otec pracuje střídavě v Rakousku a v místě bydliště. Stará se o to, aby byla rodina finančně zajištěna. Editu chodí do klubu ráda. Podle jejích slov „je to jediné místo, kde má trochu klid a lidi, kteří jí poslouchají“. Říká, že doma na ni rodiče nemají čas. Jako nejstarší ze všech sourozenců má nejvíce povinností, včetně péče o mladší bratry a sestry. Většinu času ale tráví mimo domov, po škole má denně nějaký kroužek. Domů se vrací zpravidla po 18. hodině. Musí se pak připravit do školy a pomoci s péčí o sourozence. Nemá vlastní pokoj, chybí jí soukromí.

Edita mluví o tom, co jí klub přináší. Má možnost si v klidu popovídat s dospělými, kteří jí poslouchají a nezlehčují její problémy. Těší ji, že je to místo „jen pro ni“, nemusí bojovat o pozornost se svými sourozenci. Důvěřuje nám. To, že na ni rodiče nemají moc času, trochu chápe, ale také jí to mrzí. Má spoustu povinností a zájmových aktivit, večer proto bývá unavená. Když nepomáhá, jak by si rodiče přáli, je to špatně. Ani jeden z rodičů podle ní nechápe, co je příčinou její únavy. Maminka je prý v současné době dost podrážděná a často křičí. Editu se trochu bojí, jak to bude, až se narodí další sourozenec. Maminka je všechny vozí do školy a vyzvedává z kroužků, doma tráví dost času na internetu. Vyhledává tam věci pro výhodný nákup a také je v kontaktu s kamarádkami. Někdy na Editu i křičí, kvůli tomu, že používá její počítač.

Editiny individuální plány se týkají hlavně vztahů v rodině a se spolužáky. Společně pracujeme na zvýšení Editina sebevědomí. Snažíme se, aby se zbavila pocitu, že „není dost dobrá a hezká“. Učíme ji, jak překonávat ostych při vystupování před třídou. Vedeme ji k tomu, aby uměla ocenit své přednosti, ale také aby dokázala zhodnotit a překonávat vlastní nedostatky.

## **Leoš**

Jsem Leoš, chodím posledním rokem na základku. Vůbec netuším, co budu dělat pak. Žiju s matkou a se svými dvěma mladšími sourozenci, se kterými se musím dělit o pokoj. Bydlíme v paneláku. Byt patřil tátovi, ale nechal nám ho. Odstěhoval se někam na Moravu. Nejsm s ním v kontaktu.

Často musím hlídat sourozence. Jezdím s bráchou každou středu do vedlejšího města na kroužek. Sestru vyzvedávám z družiny, musím s ní jít domů a tam počkat na mámu, až přijde z práce. Pak teprve mám volno. Chodím s kamarády ven, klasika - na lavičky

před obchůdek nebo do skateparku. Celkem nuda, ale jde to. Svoje problémy s kámoši neřeším, oni mají své rodiče na háku a dělají si randu z mé mámy a ze mě. To fakt nechci poslouchat.

Díky nim jsem poznal nízkoprahový klub! Byli to kámoši, kdo mě poprvé přivedl do klubu. Občas tam zajdu - pokecat s pracovníky, zahrát fotbalík nebo na počítač, na net. Vždycky, když jsem přišel do klubu, pracovníci se zajímali, jak jsem se měl, co jsem dělal, a rozvíjeli rozhovor o všem, co mě zajímalo a týkalo se mě. Ze začátku mi to bylo nepříjemné, nechtěl jsem se s nimi bavit. Přeci jen takový zájem neznám, nevěřil jsem jim, že to nevykecají někomu jinému, třeba mé třídní, ale teď už jsem v pohodě. Víím, že cokoliv jim řeknu, nikam to dál nepředají bez mého souhlasu.

Je fajn, že si s nimi můžu tykat a bavit se otevřeně o kouření, sexu, holkách, prostě o všem, co ostatní dospělý pohoršuje. Nechtějí o tom slyšet, anebo pořád moralizují. Většinou jsem přišel do klubu a pracovník se se mnou bavil o tom, co jsem zrovna potřeboval řešit. Třeba jsem se musel do konce měsíce rozhodnout, kam jít na školu. V klubu jsme dělali testy našich předpokladů, bavili se o tom, co nás baví, a dávali dohromady pro a proti k oborům. Volba padla na elektrikáře a bylo rozhodnuto. Pomohli mi částečně vyřešit problém s matkou. Úplně se změnila, co má toho nového přítele. Pořád mi něco zakazuje a nařizuje. Musím častěji hlídat sourozence, a pokud něco neudělají, neposlechnou, odnesu to já.

S matkou se bavím minimálně, jen když musím. Probral jsem s pracovníkem tuhle situaci. Vysvětlil mi, co mohu ovlivnit sám, i jaké jsou možnosti řešení. Netušil jsem, že jich je tolik! Nacvičil jsem si v klubu rozhovor, jak bude probíhat, co mám nebo nemám říkat mamce a čeho se držet, jak podat návrh a pokusit se domluvit. A ono to vyšlo! Mamka mě vyslechla, rozplakala se, omluvila se mi a sjednali jsme společnou dohodu. Ta se týkala toho, že jí rád pomůžu s hlídáním sourozenců, ale ne každý den. Slíbila, že mi z obýváku udělá můj malý vlastní pokojíček a že spolu budeme víc mluvit. Dokonce budu sám poprvé malovat pokoj. Moc se těším.

### **Programy pro děti a mládež v roce 2017**

Nízkoprahové programy: 2 290 dětí a mládeže

Probační program: 17 mladistvých

Mezinárodní spolupráce: 7 mladistvých

**Celkem: 2 314 dětí a mládeže**



## PORADENSKÉ A POBYTOVÉ PROGRAMY

Vedoucí poradenských a pobytových programů: Dagmar Klárová  
Supervize: Olga Holeyšovská, Martin Huk, Jana Švecová, Miloslav Čedík

### Poslání

Posláním Poradenských a pobytových programů je pomáhat dospělým osobám a rodinám s dětmi překonávat obtížné životní situace, zamezit prohlubování jejich sociálního vyloučení a podporovat samostatný a odpovědný přístup k životu.

### AZYLOVÝ BYT

#### Poslání

Posláním Azylového bytu je poskytovat ženám s dětmi v obtížné životní situaci zázemí a podporu pro učinění potřebných kroků na cestě k samostatnému životu.

#### Cílová skupina

Služba je určena dospělým těhotným ženám max. 6 týdnů před termínem porodu a ženám s nezaopatřenými dětmi (max. 3), které se ocitly v obtížné sociální situaci spojené se ztrátou bydlení.

#### Cíle

- posílit kompetence uživatelky v řešení bytové situace,
- podpořit uživatelku v oblastech sebezvoje, péče o děti a v mezilidských vztazích,
- posílit a upevnit schopnost uživatelky samostatně řešit běžné záležitosti.

#### Charakteristika služby

Poskytováno je ubytování v bytě 3+1, který sestává ze dvou samostatných pokojů a společných prostor (kuchyň, obývací pokoj, příslušenství). Maximální kapacita bytu je 7 lůžek, doba pobytu max. 6 měsíců. Uživatelkám je kromě ubytování poskytována pomoc a podpora při řešení jejich situace.

Služba je od roku 2017 zapojena do projektu „Podpora vybraných druhů sociálních služeb v krajské síti sociálních služeb na území hl. m. Prahy“, který je financován z Evropského sociálního fondu.

#### Statistika

Počet zájemců o službu: **189**

Počet ubytovaných osob: **5** žen a **6** dětí

Průměrná délka pobytu: **135** dnů

## KRIZOVÁ POMOC

### Poslání

Posláním Krizové pomoci je poskytovat podporu a krátkodobé ubytování osobám v obtížné sociální situaci spojené s náhlou ztrátou bydlení, s cílem jejich stabilizace a navázání na další zdroje pomoci.

### Cílová skupina

Služba je poskytována rodičům (případně jiným pečujícím osobám) s dětmi, nebo dospělým osobám bez dětí, nacházejícím se v krizové situaci spojené se ztrátou bydlení. Přednostně je služba poskytována osobám s nezletilými dětmi.

### Cíle

- celková stabilizace klienta,
- dosažení reálné orientace klienta v jeho aktuální situaci a posílení jeho kompetencí při jejím řešení,
- zprostředkování dalších zdrojů pomoci.

### Charakteristika služby

Poskytováno je krátkodobé ubytování v třílůžkovém pokoji krizové pomoci na dobu zpravidla 7 dní. V případě potřeby je zajištěna strava formou potravinových balíčků. Ubytovaným klientům je dále poskytována pomoc a podpora směřující ke stabilizaci jejich situace, zejména k nalezení ubytování. K dispozici mají internet a telefon, jsou jim poskytnuty kontakty na návazné služby, případně asistence v kontaktu s nimi.

### Statistika

Počet zájemců o službu: **229**

Počet ubytovaných osob: **69** (35 dospělých s celkem 34 dětmi)

Průměrná délka pobytu: **7,5** dne

## OBČANSKÁ PORADNA

### Poslání

Posláním Občanské poradny je seznamovat občany v nepříznivých sociálních situacích s jejich právy a povinnostmi podle platných právních norem a poskytovat jim informace, rady a pomoc vhodné pro řešení jejich situace.

### Cílová skupina

Služba je určena lidem, kteří se ocitli v nepříznivé sociální situaci, nebo jim taková situace hrozí, neznají svá práva a povinnosti, nemají informace o dostupných službách a potřebují podporu při hájení svých oprávněných zájmů.

### Cíle

Uživatel, který:

- je lépe orientován ve své situaci a zná možnosti jejího řešení,
- zná svá práva a povinnosti a ví, jak hájit své oprávněné zájmy.

## Charakteristika služby

Poskytováno je poradenství v různých oblastech, např. občanské, rodinné a pracovní právo, sociální systém a zabezpečení, soudní, exekuční a insolvenční řízení, správní řízení, bydlení, dluhová problematika, ochrana spotřebitele aj. Poradenství probíhá prostřednictvím osobních, telefonických a e-mailových konzultací. Hlavní náplní konzultací je rozbor situace klienta a hledání možností jejího řešení, sdělení informací o právní úpravě řešené problematiky, vysvětlení obsahu písemností, poskytnutí vzorů podání a podpora při jejich sestavování, poskytnutí kontaktů na instituce, organizace a zařízení další odborné pomoci. Občanská poradna Proxima Sociale je členem Asociace občanských poraden.

## Statistika

Počet osob, kterým byla služba poskytnuta: **647** dospělých

Počet konzultací: **746** (264 osobních, 284 telefonických, 196 e-mailových, 2 písemná)

Počet zodpovězených dotazů\*: **1 204**

\*/ Pozn.: Komplexní řešení situace klienta může vyžadovat poskytnutí poradenství z různých oblastí v rámci jedné konzultace.

## Zodpovězené dotazy dle oblastí

Oblast	počet dotazů	%
Občanskoprávní vztahy	216	17,9
Občanské soudní řízení a jeho alternativy	198	16,4
Bydlení	138	11,5
Problematika zadlužování občanů	131	10,9
Rodina a mezilidské vztahy	130	10,8
Pracovně-právní vztahy a zaměstnanost	120	10,0
Sociální dávky poskytované mimo rámec sociálního pojištění	83	6,9
Trestní právo	39	3,2
Veřejná správa	39	3,2
Sociální pojištění	27	2,2
Sociální služby	24	2,0
Daně a poplatky	18	1,5
Ochrana spotřebitele	18	1,5
Zdravotní pojištění a zdravotnictví	14	1,2
Školství a vzdělávání	5	0,4
Právní systém ČR	4	0,3
<b>Celkem</b>	<b>1 204</b>	<b>100</b>





## PODPORA RODINY / RODIČE

### Poslání

Posláním Podpory rodiny je podpora rodin v jejich úsilí zlepšit svou nepříznivou životní situaci a vytvořit zdravé a bezpečné prostředí pro zdárný vývoj dětí.

### Cílová skupina

Služba je určena rodinám s nezletilými dětmi, které se nacházejí v obtížné situaci potenciálně či reálně ohrožující příznivý vývoj dítěte a potřebují pomoc a podporu při jejím řešení. Pomoc a podpora může být poskytnuta i rodinám, které usilují o návrat svých dětí z ústavní péče zpět do rodiny.

### Cíle

Cílem služby je, aby děti mohly vyrůstat ve své rodině, což předpokládá schopnost rodičů vytvořit pro ně bezpečné a stabilní rodinné prostředí.

Cílem služby je rodina,

- která dokáže efektivně hospodařit, má zajištěné dostupné bydlení, dokáže se postarat o chod domácnosti, má upraveny právní vztahy, využívá možnosti zapojení na trhu práce, řeší případné zadlužení,
- která dokáže dětem poskytnout adekvátní péči v oblasti výživy, hygieny a ošacení, dohledu a denního režimu, péče o zdraví, výchovy a naplňování emočních potřeb, péče o rozvoj osobnosti dítěte a vzdělávání,
- ve které fungují zdravé vztahy.

### Charakteristika služby

Služba je poskytována terénní formou v přirozeném prostředí rodiny. Jde o dlouhodobou intenzivní podporu rodin při řešení obtíží v oblasti bydlení, financí, zaměstnání, péče o domácnost, péče o děti, naplňování jejich potřeb apod. Služba je většinou realizována ve spolupráci s odděleními sociálně-právní ochrany dětí, které rodiny do programu doporučují a jejichž prostřednictvím je s klienty navazována spolupráce. Zájemce o službu se ale může na pracovníky obrátit i osobně nebo prostřednictvím organizace, se kterou spolupracuje.

### Statistika

Počet rodin, kterým byla poskytnuta služba: **25** (14 rodin bylo do služby zapojeno v průběhu r. 2017, s 11 rodinami spolupráce pokračovala z předchozího období)

Služba byla poskytována ve spolupráci s oddělením sociálně-právní ochrany dětí těchto městských částí:

Praha 12: **12** rodin

Praha 13: **1** rodina

Praha 11: **1** rodina

Praha 4: **3** rodiny

Bez spolupráce s OSPD byla služba poskytována: **8** rodinám

## PODPORA RODINY / DĚTI

Program Podpora rodiny/děti je realizován v rámci pověření k výkonu sociálně-právní ochrany dětí dle zákona č. 359/1999 Sb., o sociálně-právní ochraně dětí.

### Organizace má uděleno pověření pro tyto činnosti:

- zřizování a provoz zařízení odborného poradenství pro péči o děti,
- zřizování a provoz zařízení sociálně-výchovné činnosti,
- zřizování a provozování výchovně rekreačních táborů pro děti.

V rámci programu jsou realizovány tyto aktivity: podpůrné skupiny pro děti a mládež, jednodenní výlety, pobytové víkendy, letní pobytové tábory, příměstský tábor, doučování a psychologické poradenství a terapie.

Jednotlivé aktivity jsou poskytovány dětem v agendě Odboru sociálních věcí Prahy 12 (oddělení péče o rodinu a děti a oddělení sociální prevence), v náhradní rodinné péči, dětem zapojeným do programu Podpora rodiny nebo do jiných programů Proxima Sociale.

Posláním služby je poskytnout dětem a mládeži, jež se ocitají v těžké životní situaci, bezpečný prostor a možnost zapojit se do pravidelných volnočasových aktivit podporujících rozvoj potřebných dovedností a sebevědomí a přispět tak ke zdravějšímu vývoji dítěte.

### Podpůrné skupiny pro děti

V průběhu roku se děti mohly každý týden scházet v rámci podpůrných skupin, které byly rozděleny podle věku na mladší (6 – 11 let) a starší (12 – 16 let). Mladší skupinu pravidelně navštěvovalo **14** dětí, starší skupinu **11** dětí.

Pro mladší skupinu jsme uspořádali 6 výletů (Toulcův dvůr, iQLANDIA v Liberci, Muzeum Karla Zemana, z Modřan do Braníka, Petrov u Prahy, Muzeum betlémů v Karlštejně).

Výletů se zúčastňovalo **22** dětí.

Pro starší skupinu jsme uspořádali **2 třídenní pobytové víkendy**, a to v lednu v Petrově u Prahy a v dubnu u České Lípy. Pobytových víkendů využilo **6** dětí.

V červenci proběhl týdenní **pobytový tábor pro mladší skupinu**. Tábor se nesl v duchu pirátských a vodních her, děti měly možnost rozvíjet svoji kreativitu, manuální zručnost, spolupráci v týmu, komunikační a jiné dovednosti. Táboru se zúčastnilo **16** dětí.

V srpnu proběhl týdenní **pobytový tábor pro starší skupinu** v Broumově u Tachova. Starší děti zakoušely samostatnost a zodpovědnost za sebe a celou skupinu (samy si vařily, účastnily se na tvorbě programu atd.), v průběhu tábora podnikaly různá dobrodružství v okolní přírodě. Táboru se zúčastnilo **6** dětí.

Na konci července proběhl týdenní **příměstský tábor** s tématem Technika kolem nás, v rámci kterého děti navštívily Národní technické muzeum, pražské letiště, hasičskou stanici v Praze – Libuši a absolvovaly výlet vlakem a lodí. Zúčastnilo se ho **5** dětí.

## **Doučování**

Děti mladšího i staršího školního věku docházely na všestranné doučování předmětů základní školy. Zprostředkováno bylo celkem **16** dětem.

## **Psychologické poradenství**

Děti, ale i jejich rodiče či celé rodiny, mohly využít konzultací či dlouhodobého poradenství poskytovaného psychologem.

V průběhu roku 2017 využilo tuto službu **9** dětí, dospělých nebo rodin.

## **KLIENTI**

### **Azylový byt**

Klientka M. byla obětí domácího násilí. Její manžel ji fyzicky napadal a psychicky týral. V době, kdy byla hospitalizována na psychiatrii, byly děti - kromě nejstarší dcery - odebrány do dětského domova, protože manžel se o ně nestaral. Po ukončení hospitalizace si našla ubytování v azylovém domě pro oběti domácího násilí.

Režim azylového domu však neumožňoval návštěvy ani dlouhodobý pobyt odebraných dětí. Klientka proto hledala takové ubytování, kam by mohly děti dojíždět na návštěvu, případně se k ní vrátit natrvalo. V této situaci byla i s dětmi přijata do Azylového bytu Proxima Sociale.

Záhy po nástupu do našeho Azylového bytu začala klientka ve spolupráci s OSPOD a dětským domovem zařizovat vše potřebné, aby mohly všechny děti dětský domov postupně opustit. Do té doby mohly děti pobývat s matkou v Azylovém bytě na základě dlouhodobé propustky z dětského domova. Vzhledem k traumatickým událostem jim byla zprostředkována psychologická péče a zajištěny volnočasové aktivity. Psychiatrickou pomocí nadále využívala i klientka. Během pobytu v Azylovém bytě si také vyřídila sociální dávky hmotné nouze.

Klientka byla zodpovědná, spolehlivá, pravidelně spolupracovala se sociální pracovníci a pečlivě se starala o své děti. Spolupráce s klíčovou pracovnící spočívala zejména v hledání vlastního bydlení, kde by měla s dětmi více soukromí. Kromě toho vyřizovala další sociální dávky a dělala maximum pro to, aby děti chodily řádně do školy a školky. Většinu cílů, které si klientka nastavila, splnila. Během pobytu se nepodařilo nalézt vlastní bydlení. Byla však přijata do jiného azylového domu, kam se nakonec přestěhovala po vypršení šestiměsíční smlouvy na bydlení u nás. Našla zde dostatek soukromí a získala další čas na vyřešení své situace.

## Krizová pomoc

Paní Kateřina již během telefonátu, kdy se zajímala o naši službu Krizová pomoc, působila utrápeně, zklamaně a vyčerpaně. Říkala, že do nedávna bylo všechno v pořádku. S maminkou a dcerou žily v jednom bytě. Teprve poté, co se začal zhoršovat maminčin zdravotní stav (objevila se u ní Alzheimerova choroba), objevily se hádky a výčitky. Podle paní Kateřiny nastoupil „domácí teror“. Maminka prý byla zlá nejen na svoji dceru, ale i na vnučku. Vyvrcholilo to tím, že je obě vyhodila ze svého bytu.

Obě odešly jen s nejpotřebnějšími osobními věcmi. Poprvé se paní Kateřina i s dcerou ocitly na ulici. Nevěděly, co mají dělat, kam jít. Ti nejbližší jim pomoc neposkytli, i když by prý mohli. Klientka se obrátila na poradenské centrum. Společně s jeho pracovníci oslovily všechny azylové domy v Praze. Bohužel nikde nebylo volné místo. Majitelé ubytoven požadovali platbu za ubytování dopředu, a to si paní Kateřina nemohla dovolit. Ze svých dohod o provedení práce to nemohla dopředu hradit. Po pár nocích strávených na vlakovém nádraží, v nemocnici apod. se nakonec obrátily na noclehárnu v Praze. Když pak paní Kateřina dostala zápal plic, situace se vyhroutil. Po pobytu v nemocnici společně kontaktovaly naši službu. Sedm dní, které mohly strávit v Krizové pomoci, znamenalo pro obě zásadní podporu. Stabilizovaly se, uspokojily své základní potřeby, a i po psychické stránce byl vidět velký pokrok. Paní Kateřina měla také potřebné podmínky pro svou rekonvalescenci.

Pravidelně probíhalo individuální setkání. Paní Kateřina zodpovědně spolupracovala. Řešily jsme zejména následně bydlení. Náš Azylový byt byl, bohužel, obsazen. Po vyloučení pomoci od rodiny a dočasného bydlení v ubytovně jsme se zaměřily na azylové domy pro ženy. Intenzivně jsme telefonicky kontaktovaly azylové domy v Praze, ale bohužel stále nikde neměli volné místo. Zkoušely jsme také azylové domy mimo Prahu. Nakonec se podařilo najít dvě volná místa v azylovém domě nedaleko Prahy. Paní Kateřina byla velmi ráda. Obávala se, že zůstanou zase na ulici. I pro nás to byl úspěch. Byly jsme potěšeny, že se podařilo zajistit návaznou službu během tak krátké doby, po kterou může být služba krizové pomoci poskytována.

## Občanská poradna

Do poradny přichází muž se sedmiletou dcerou. S manželkou žijí odděleně, dohodli se na střídavé péči upravené podle jejich volných dní v zaměstnání. Dohodu však manželka porušuje. Klient popisuje přístup ženy k výchově jako nezodpovědný. Její zájem o dítě se mu jeví jako pouze předstíraný. V minulosti se dcera po návratu od matky dokonce pomočovala. Na potřebné výdaje pro dítě žena nepřispívá, hradí je sám. Její životní úroveň je tak mnohem vyšší, muž situaci finančně těžko zvládá. Klient se po zralé úvaze rozhodl pro rozvod. Manželství je rozvráceno, žena má nového partnera. Muž potřebuje poradit, jak sepsat návrh, a vysvětlit, jakým způsobem rozvod probíhá.

Nejprve společně s klientem zvažujeme, zda je reálné, aby se s manželkou dohodl na péči o dítě, výživném, rozdělení společného jmění manželů. Právě v oblasti společných dluhů vidí klient největší riziko neshody. Manželka odmítá brát dluhy jako společné, ačkoliv je použili na společné věci, jednou půjčkou byla dokonce hrazena pouze její dovolená s jiným partnerem. Veškeré dluhy však splácí muž. Klient se dále rozhoduje, že by měl nejraději dceru ve své péči. Není jisté, zda bude žena souhlasit. Přesto se však klient pokusí o dohodu, probere s ní výhody nesporného rozvodu (rychlejší, snazší, méně finančně nákladný, soud nezjišťuje příčiny rozvratu, dojde-li k závěru, že shodné tvrzení manželů je pravdivé, při soudním vypořádání společného jmění by stejně byly dluhy rozděleny spravedlivě). Dle jeho přání mu předáváme vzory pro nesporný i pro sporný rozvod. Vysvětlujeme, jak vše sepsat, k jakému soudu se návrh podává, jaké se platí soudní poplatky, jak soudní proces probíhá.

Řešení situace bude záviset na ochotě manželky přistoupit na dohodu. Je možné, že se objeví komplikace, které hladký průběh rozvodu znesnadní. Klient však obdržel v poradně všechny potřebné informace, aby věděl, jaké jsou případné alternativy, a byl ujištěn, že se i v budoucnu může na poradnu obrátit, pokud by si nevěděl rady.

## Podpora rodiny / rodiče

S rodinou jsme začali spolupracovat na doporučení OSPOD. Žena má za sebou drogovou minulost, je matkou samoživitelkou, má tři nezletilé dcery, nejmladší z nich je novorozenec. Rodina bydlí v družstevním bytě babičky. Jejím jediným příjmem je rodičovský příspěvek a přídavky na děti. Dvě mladší dcery nemají otce zapsaného v rodném listě.

Od začátku měla matka komunikační problém s OSPOD. Nerozuměla si se „svými pracovníci“. S naší pomocí došlo ke změně pracovnice a postupem času se její vztah k OSPOD začal zlepšovat. Byla si vědoma poskytované podpory. Zpočátku byla ke všem institucím podezřívavá. Stávalo se, že pro ni instrukce úředníků nebyly pochopitelné. Cítila se být stigmatizována svou minulostí. Několikrát jsme ji také doprovodili na úřad práce kvůli zajištění dávek hmotné nouze. Otec nejmladší dcery byl do rodného listu zapsán a následně s naší pomocí došlo k uzavření písemné dohody o úpravě výživného.

Na žádost OSPOD jsme matku podporovali v pravidelném docházení s dětmi k dětské lékařce. Jeden čas se záměrně návštěvě vyhýbala, protože jí vznikl dluh za očkování, ale když mohla dluh umořit, opět pravidelně s dcerou na kontroly chodila.

Pro prostřední dceru jsme matce nabídli letní příměstský tábor pořádaný naší službou. Dívka se nikdy předtím žádného tábora neúčastnila, nechodila ani do žádného kroužku. Pobyt zvládla bez problémů, s ostatními dětmi se ihned sblížila a získala nové kamarády. Nabídli jsme jí proto i možnost účasti v podpůrných skupinách, které organizujeme v rámci našich návazných služeb. Účastnila se i několika víkendových výletů. I když se jedná o její jedinou volnočasovou aktivitu, vytvořila si novou síť kamarádů a skupiny si velmi chválí. Příští rok chce jet také na pobytový tábor. Nejstarší dceři bylo nabídnuto doučování.

I po úspěšném ukončení spolupráce s rodinou bude moci prostřední dcera dál využívat možnost účasti v podpůrných skupinách, na výletech a táborech. Nejstarší dcera bude nadále moci pokračovat v doučování.

## Podpora rodiny / děti

Kamila (9 let) se setkala po půl roce v pěstounské péči poprvé s naší službou na pobytovém táboře. Bylo hodně složité ji zapojit do programu. Pravidelně se odmítala účastnit her v obavě z prohry nebo s omluvou, že by to všem zkazila. Často jsme ji našli někde mlčící, schoulenou do klubička. Nechtěla chodit na jídlo a často plakala. Za začátku proto, že se jí stýská, ke konci, že musí jet domů.

Ve školním roce pak začala pravidelně chodit každé úterý k nám do skupin. Z malého a vyplašeného děvčátka se začala měnit. Po malých krůčcích jsme posilovali její křehkou sebedůvěru, zpočátku v těch nejjednodušších činnostech, později také ve verbálních a výtvarném vyjádření vlastních prožitků. Opatrně a pomalu se začala zapojovat do společných aktivit a her. Se svými vrstevníky a vrstevnicemi sdílela podobné problémy - od rodinného zázemí až k obavám z vlastního působení ve společnosti druhých. Její sebevědomí začalo růst, nikoli však na úkor ostatních, ale díky podpoře, která byla vzájemná.

Dále jsme jí pomáhali v tom, aby se učila překonávat vlastní strach. Ten byl pro tuto bázlivou dívku typický. Byli jsme svědky toho, jak se odvážila v dalším roce účastnit noční hry nebo jak na výletě v lanovém centru jako první z dětí vůbec pokořila výšku 5 metrů. Byli jsme s ní také, když byla tak smutná, že ani nemluvila. Jen jsme trpělivě čekali, až se svěří s tím, co ji trápí a co neměla komu jinému říct. Někdy jsme pomohli radou, zastáním, mnohdy však pomohlo na její nejcitlivější těžkosti to nejjednodušší – jen naslouchat a zcela obyčejně sdílet svěřenou bolest.

Z ustrašeného děvčátka vyrostla za tři roky ve zdravě sebevědomou dívku. Už se nebojí kontaktu s ostatními, umí se bavit a ráda baví i druhé, nestydí se. Pořád má trochu strach. Určitě také nezmizely všechny její psychické problémy. Teď už o nich ale

umí mluvit, má chuť s nimi bojovat a překonávat sama sebe. Naše služba jí nezměnila. My jsme jí jen poskytli bezpečný prostor, kde se mohla změnit sama. A dokázala to.

### **Poradenské a pobytové programy v roce 2017**

Azylový byt:	5 dospělých	6 dětí
Krizová pomoc:	35 dospělých	34 dětí
Občanská poradna:	647 dospělých	
Podpora rodiny/rodiče:	36 dospělých	57 dětí
Podpora rodiny/děti:	4 dospělí	48 dětí
<b>Celkem:</b>	<b>727 dospělých + 145 dětí</b> (z toho <b>25 rodin</b> )	

## VÝCHOVNÉ A VZDĚLÁVACÍ PROGRAMY

Vedoucí výchovných a vzdělávacích programů: David Holý

Supervize: Michael Chytrý, Jan Hesoun, Karolína Homolová, Kateřina Vrtělová

### PRIMÁRNÍ PREVENCE

#### Poslání

Posláním programu Primární prevence je předcházet vzniku a rozvoji rizikového chování u žáků základních škol a studentů středních škol v Praze a Středočeském kraji.

#### Cíle

Cílem programu Primární prevence je:

- zprostředkovat a poskytnout cílové skupině takové znalosti, dovednosti a postoje, které podporují zdravý životní styl,
- pracovat takovou formou, aby tyto přednosti dokázali žáci a studenti uplatnit ve svém chování nejen v době realizace programu, ale i v budoucnu,
- omezit u cílové skupiny pravděpodobnost vzniku a rozvoje rizikového chování, zejména užívání návykových látek.

#### Cílová skupina

Cílovou skupinou programu Primární prevence jsou žáci základních škol nebo studenti středních škol ve věku 6 – 12 let, tj. mladší školní věk, a ve věku 12 – 15 let, tj. starší školní věk, v Praze a Středočeském kraji, kteří nejsou, nebo není známo, že by byli, ve větším rozsahu zasaženi užíváním návykových látek nebo jiným rizikovým jevem, a je tak vhodná indikace programů Primární prevence.

#### Charakteristika a popis služby

Jedná se o program všeobecné primární prevence a je tedy orientován na běžnou populaci dětí a mládeže bez rozdělování na méně či více rizikové skupiny. Program se zaměřuje na podporu protektivních faktorů zdraví v bio-psycho-sociální rovině, zdravého životního stylu a omezování rizikových faktorů.

Program usiluje o:

- rozvoj sociálních dovedností,
- rozvoj komunikativních dovedností,
- rozvoj schopnosti navazovat zdravé vztahy mimo rodinu,
- posílení schopnosti efektivně řešit konflikty,
- posílení schopnosti čelit sociálnímu tlaku,
- podpoření protidrogových postojů,
- zprostředkování nabídek pozitivních alternativ trávení volného času,
- poskytnutí objektivních informací a vytvoření povědomí o různých formách rizikového chování a jejich nepříznivých důsledcích,
- pozitivní změnu v životě klientů.

Lektoři programu pomocí interaktivních technik pracují s třídním kolektivem jako s uzavřenou skupinou, která má specifickou dynamiku. Program je realizován formou dvou nebo tříhodinových bloků dle konkrétní zakázky školy.

V roce 2017 jsme spolupracovali se základními a středními školami v lokalitách Praha 4, 5, 6, 10, 11, 12, 13, Praha - Zbraslav a ve Středočeském kraji.

### Statistika

Počet škol: **35** základních škol a **2** víceletá gymnázia

Počet tříd: **380**

Počet žáků: **7 847**

Počet preventivních bloků: **535**

Počet vyučovacích hodin: **1 212** (1 hodina = 45 minut)

Téma	Hodiny	%
Vztahy, komunikace	316	26,1
PC, bezpečný internet (digitální gramotnost)	204	16,8
Návykové látky	131	10,8
Partnerské vztahy, sexualita	87	7,2
Závěrečný a úvodní blok	81	6,7
Šikana, agresivita	78	6,4
Trestní odpovědnost	47	3,9
Efektivní učení	44	3,6
Rasismus a xenofobie	36	3,0
Psychohygiena	34	2,8
Mediální gramotnost	32	2,6
Manipulace, sekty	29	2,4
Finanční gramotnost	26	2,1
Občanská gramotnost	24	2,0
Gambling	22	1,8
Poruchy příjmu potravy	21	1,7
<b>Celkem</b>	<b>1 212</b>	<b>100</b>

Program Primární prevence v roce 2017 realizoval pro ZŠ Kuncova a ZŠ Chodov i **Adaptační pobyty**.

Cílem adaptačních pobytů je vzájemné seznámení mezi žáky, navázání nových pozitivních vztahů, posílení dovedností řešit konfliktní situace, posílení důvěry mezi žáky, bližší seznámení s třídním učitelem a přijetí nové identity třídy. Jde o vícedenní program realizovaný mimo prostory školy a využívající metod zážitkové pedagogiky.



Program byl realizován pro celkem **6 tříd** v rozsahu **64 hodin**. Celkem se účastnilo **126 žáků**.

## SELEKTIVNÍ PREVENCE

### Poslání

Posláním programu Selektivní prevence je zmírňovat či zastavovat projevy rizikového chování v třídních kolektivech, kde jsou narušené vztahy, a zajišťovat tím bezpečné prostředí pro žáky ve školním prostředí.

### Cíle

Cílem je zastavit a zmírnit nevhodné projevy rizikového chování a zajistit bezpečné prostředí pro každého jednotlivce v třídním kolektivu.

Program má jasně formulované cíle, podle kterých se sestavuje obsah programu. K tomu, aby byl jakýkoliv cíl naplněn, je potřeba, aby účast na programu byla vždy dobrovolná.

Program usiluje o rozvoj sociálních dovedností, zejména o:

- rozvoj komunikativních dovedností,
- posílení schopnosti efektivně řešit konflikty,
- posílení schopnosti čelit sociálnímu tlaku.

### Cílová skupina

Cílovou skupinou jsou žáci 2. až 9. tříd ZŠ. Program Selektivní prevence je určen pro třídní kolektivy, u kterých je ve zvýšené míře přítomen rizikový faktor pro vznik a rozvoj projevů agrese a počátečních stádií šikanování včetně kyberšikany. Program Selektivní prevence je též zaměřen na kolektivy, ve kterých jsou pozorovatelné tendence k posunu (či již částečně posunutě) norem chování.

### Charakteristika a popis služby

Program vychází z osobnostní a sociální výchovy (OSV). Je realizován v rozsahu 11 vyučovacích hodin (1 hodina dotazníkového šetření a 10 hodin přímé práce ve třídě, rozdělených do 2 či 3 setkání) dvojicí lektorujících.

Cíle jednotlivých bloků jsou stanovovány na základě konkrétních potřeb dané třídy. Stanovují je společně třídní učitelé, školní metodici prevence a lektoři programu.

Program předpokládá aktivní zapojení žáků a jejich pedagogů. Součástí programu je intenzivní konzultační setkání (vycházející z aktuální situace ve třídě a z potřeb konkrétního třídního učitele).

V rámci programu dochází k mapování rizikového chování dané skupiny a zároveň stanovení dalšího postupu práce se třídou. V návaznosti na program je možné využít přítomnosti lektorujících na třídních schůzkách (za účelem objasnění principů a cílů programu) či účasti na trojstranné konzultaci učitel-rodíč-lektor (probíhající ve škole, po realizování programu).

V roce 2017 byl program realizován na základních školách v Praze 4, 6, 8, 10, 12 a 13.

## Statistika

Počet škol: **13**

Počet tříd: **21**

Počet žáků: **450**

Počet preventivních bloků: **26** pětihodinových bloků; **9** čtyřhodinových;  
**18** tříhodinových; **32** jednohodinových

Počet vyučovacích hodin: **252** (1 hodina = 45 minut)

## PREVENCE V MATEŘSKÝCH ŠKOLÁCH

### Poslání

Posláním programu Prevence v mateřských školách je předcházet vzniku a rozvoji rizikového chování u dětí v mateřských školách v Praze a ve Středočeském kraji.

### Cíle

- podpořit u dětí zdravý životní styl,
- seznámit děti s různými formami rizikového chování a jeho důsledky,
- seznámit děti s možnostmi předcházení a řešení důsledků rizikového chování.

### Cílová skupina

Cílovou skupinou programu jsou děti z mateřských škol ve věku 5 – 6 let, tj. předškolní věk. Pokud je v mateřské škole více předškolních tříd, je třeba pracovat s každou třídou zvlášť. Velikost jedné třídy nesmí přesáhnout počet 30 dětí.

Děti se nacházejí ve formativním věku, kdy se vytvářejí hodnoty a normy podstatné pro další zdravý vývoj a je tak možné předcházet vzniku a rozvoji sociálně nežádoucího chování.

### Charakteristika a popis služby

Program je realizován v 5 blocích po zhruba 45 minutách. Všechny 5 bloků je rozloženo ideálně do 5 týdnů za sebou, aby byla zajištěna návaznost mezi jednotlivými setkáními. S třídním kolektivem pracuje jedna lektorka, která se s dětmi setkává na všech 5 blocích. Program probíhá v prostorách mateřské školy. Třídní učitel informuje lektorku před vstupem do třídy o aktuální situaci ve třídě.

Práce s jednotlivými tématy se opírá vždy o pohádku nebo příběh, na jehož základě pomocí obrázků, maňásků a diskuse jsou vysvětlena potřebná fakta o vybrané tematice. Děti na konci každého bloku dostanou omalovánku, která s tématem koresponduje.

V roce 2017 jsme spolupracovali s mateřskými školami v Praze 4, 8, 12, Praze - Zbraslav, ve Středočeském a Ústeckém kraji.

## Statistika

Počet mateřských škol: **18**

Počet tříd: **29**

Počet žáků: **509**

Počet preventivních bloků: **148**

Téma	Počet hodin	%
Jak se mít dobře – zdraví	29	19,6
Nebezpečí od cizích lidí	18	12,2
Vztahy k ostatním	17	11,5
Šikana	14	9,5
Vytváření právního vědomí	11	7,4
Virtuální lákadla	10	6,8
Nebezpečí odhozených jehel	9	6,1
Výživa	9	6,1
Hygiena	9	6,1
Kouření	8	5,4
Alkohol	7	4,7
Léky	5	3,4
Drogy	2	1,4
<b>Celkem</b>	<b>158</b>	<b>100</b>

## PŘÍMĚSTSKÉ TÁBORY

### Poslání

Posláním příměstských táborů je poskytnout pracujícím rodičům v době letních a podzimních prázdnin hlídání jejich dětí a těmto dětem zajistit kvalitně strávený volný čas se spoustou zajímavých aktivit, které by se v budoucnu mohly stát jejich koníčky, a předcházet tak pasivně trávenému volnému času a rizikovým jevům.

### Cíle programu

- podporovat pracující rodiče s dětmi,
- poskytovat dětem pozitivní vzor aktivního trávení volného času,
- podporovat pozitivní zkušenosti dětí s vlastními schopnostmi, se spoluprací s ostatními a ohleduplným chováním,
- předcházet pasivně trávenému času dětí u televize, počítače, tabletu atd.,
- předcházet nežádoucím sociálně patologickým jevům u dětí,
- zajistit setkávání rodičů i dětí v dané komunitě a pomáhat ji tak zdravě budovat.

### Cílové skupiny

Děti ve věku 6 – 12 let

### Charakteristika a popis služby

Příměstské tábory poskytují hlídání rodičům a pestrý program dětem, včetně stravování, s tím, že oproti pobytovým táborům děti tráví noc doma, což může být výhodou pro mladší děti a ty, které ještě na pobytovém táboře nebyly nebo které na nějaký

pobytový tábor již jedou, ale další odloučení od rodiny na celý týden by pro ně bylo příliš dlouhé. Hlídní dětí vždy zajišťuje tým zkušených vedoucích. V ceně táborů je zahrnuto cestovné, vstupy i jídlo 3x denně.

V roce 2017 jsme uskutečnili již sedmý ročník dvou turnusů pětidenních příměstských táborů v Praze 12 a 13 v období letních prázdnin a po šesté také dvoudenní příměstský tábor v Praze 12 o podzimních prázdninách.

V rámci letních turnusů navštívily děti Trilopark v Nuslích, Archeopark na Liboci, koňskou farmu v Krupé u Rakovníka, zříceninu Okoř a potok v Modřanské roklí. Děti si vyzkoušely mletí obilí, pečení chleba, stělobu z luku i kuše, předení, jízdu i péči o koně a mnoho dalších činností, kterými se naši předci zabývali. O podzimních prázdninách jsme se věnovali tradičním radovánkám typickým pro toto roční období.

## Statistika

Celkem jsme s účastí **3** vedoucích uspořádali **12** dní příměstských táborů pro **44** přihlášených dětí.

Lokalita	Prázdniny	Termín	Počet dnů	Počet dětí
P 12	Letní	10. - 14. 7.	5	17
P 13	Letní	24. - 28. 7.	5	18
P 12	Podzimní	26. - 27. 10.	2	9

## VNITŘNÍ VZDĚLÁVÁNÍ

Program vnitřního vzdělávání je určen pro všechny zaměstnance, probíhá každou první středu v měsíci vyjma letních prázdnin a mimořádných situací. Přednášky na aktuální požadovaná témata jsou zajišťovány buď zkušenými pracovníky naší organizace, nebo externími lektory. V roce 2017 se uskutečnilo celkem **10 setkání** s tématy Nový etický kodex, Nový rezervační systém (Ivo Kačaba, Jakub Štajner), Systém docházky, výplatní páska, Projekt Spolu v komunitě (Děti OMJ) (Ivo Kačaba, Renata Baxová, Iveta Šámalová), Zhodnocení roku 2016, aktuality ředitele (Ivo Kačaba), Systém protidrogové politiky hl. města Prahy (Nina Janyšková), Novelizované vnitřní směrnice, Prague Camp 2016 a Hamburg 2017 (Renata Baxová, Jarka Janíčková), Fenomén sebepoškozování u klientů nízkoprahových služeb pro děti a mládež (Eva Kašáková), Konference Proxima Sociale, Zkušenosti ze vzdělávání a konferencí (Karolína Puttová, pracovníci Programů pro děti a mládež a Poradenských a pobytových programů), NSDM v síti (Petr Hampacher), Podpora programů – osoby, kompetence, Představení nového programu – Vzdělávání pedagogů (Ludmila Borovková, Věra Bubnová, Alžběta Černochová, Filip Kadlec), Prezentace projektu Balance skupiny, Podělení se o informace ze semináře o gamblingu, Systém MTZ, Požadavky na IT (Eliška Holá, Kateřina Pávková, Věra Bubnová, Ivo Kačaba). Průměrně se každého setkání zúčastnilo **40,1** osob.

## STÁŽE A PRAXE STUDENTŮ

### Poslání

Posláním stáží a praxí studentů vyšších odborných a vysokých škol je podpora rozvoje oboru sociální práce.

### Cíle

Cílem je zprostředkování zkušeností z poskytování sociálních a sociálně výchovných služeb a programů s následnou reflexí.

## Spolupráce

VOŠ sociálně pedagogická a teologická - Jabok	1 student	20 hod.
Husitská teologická fakulta UK	2 studenti	41 hod.
Vyšší odborná škola sociálně právní v Praze	1 student	105 hod.
Pedagogická fakulta UK	1 student	1 hod.
Evangelická akademie Praha - VOŠ	2 studenti	193 hod.
Filozofická fakulta UK	1 student	47 hod.
SOŠS sv. Zdislavy	1 student	30 hod.
Mills Čelákovice	3 studenti	214 hod.

Celkem **12** studentů z **8** škol absolvovalo **651** hodin praxe.

## DOBROVOLNICKÝ PROGRAM

### Poslání

- rozvoj osobnosti dobrovolníků prostřednictvím získávání zkušeností,
- zkvalitňování poskytovaných služeb prostřednictvím práce dobrovolníků.

### Cíle

- osobní rozvoj účastníků dobrovolnického programu,
- získání zkušeností a nových kontaktů účastníků programu,
- zvýšení kvality poskytovaných služeb,
- pomoc rozvoji projektů firemního dobrovolnictví.

Dobrovolnickou činnost v naší organizaci vykonávalo v roce 2017 celkem **7** dobrovolníků v celkovém rozsahu **198** hodin.

## KLIENTI

### Živá třída (Selektivní prevence)

Na jaře 2017 jsme vstoupili do 4. třídy základní školy, která byla charakterizována jako velmi hlučná, impulzivní a živá. Zvláštností třídy byl také větší počet žáků se specifickou poruchou učení či hyperkinetickou poruchou. Důvodem poptávky po realizaci programu Selektivní prevence byla netolerance mezi žáky, vztahové problémy v kolektivu a ostrakizace některých spolužáků. Situace ve třídě byla komunikována s žáky i rodiči formou výchovné komise. Ve třídě také proběhly intervence se školním psychologem.

Pro školní rok 2016/17 měla třída nového třídního učitele. Společně s ním a s metodikem prevence jsme stanovili zakázku programu. Cílem bylo zmapovat stávající situaci a atmosféru ve třídě, zjistit, zda vztahové problémy přetrvávají či se situace vyřešila. Dále jsme se zaměřili na to, abychom rozvíjeli u žáků vzájemný respekt, toleranci, a tím podpořili pozitivní sociální klima ve třídě. Takovou atmosféru ve třídě potvrzovaly i sociometrické dotazníky, které však také odhalily historické křivdy mezi žáky, agresivní útoky, nepříjemné až ponižující projevy některých žáků vůči druhým spolužákům apod.

Žáci měli pozitivní očekávání. Nestyděli se vyjádřit svůj názor a sdíleli své pocity a myšlenky. Byli otevření a spontánní. Hladina hluku ve třídě však byla vyšší, než je běžné v jiných třídách. Žáci neudrželi pozornost, obtížně se koncentrovali a vnímali jeden druhého. U třetiny žáků byla diagnostikována specifická nebo hyperkinetická porucha učení. Impulzivní a nekoncentrované projevy charakteristické pro tyto poruchy však převzali i jiní žáci a takové projevy chování se stávaly ve třídě normou.

Během jednotlivých bloků věnovali lektori nejvíce času práci s pravidly. Trénink se týkal pravidla „Mluví jen jeden“ a především procesu zvnitřňování osobní zodpovědnosti každého žáka za atmosféru ve třídě. Specifickým rysem třídy bylo jakési smíření s aktuálním stavem a nulová ambice měnit stávající situaci. Žáci volili jednoduché strategie řešení úkolů a kladli si nízké cíle.

Zásadním tématem pro žáky byly vztahy ve třídě. V mnoha aktivitách byli nesamostatní. Během programu potřebovali, aby lektori korigovali jejich chování. V jednotlivých blocích jsme často diskutovali o aktuálních tématech a potřebách žáků. Žáci byli sice názorově a verbálně vyspělí a samostatní, přesto však v mnoha sociálních interakcích působili nezrale a nezkušeně. Vyžadovali pestrost, kreativitu jednotlivých aktivit a energický přístup lektorů. Bylo obtížné upoutat a udržet jejich pozornost.

Program byl přínosný nejen naplněním cílů, které jsme stanovili společně s třídní učitelkou a metodičkou prevence. Ocenění si zaslouží také ostatní instituce, které se zapojily do širší podpory některých žáků ve třídě, a také celý přístup školy.

### **Virtuální lákadla** (Prevence v MŠ)

Počítače, mobilní telefony a tablety ze života našich dětí vymazat nemůžeme. Kolik času by ale měly s těmito přístroji trávit? A jak lze kvalitněji trávit volný čas bez těchto technologií? Nejen tyto otázky nás inspirovaly k vytvoření nového bloku Virtuální lákadla.

Začínáme pohádkou/příběhem: Vendelín je opičák, který žije v džungli se svou maminkou a tatínkem. K šestým narozeninám dostane tablet, který si už dlouho přál. S tabletem teď tráví každou volnou chvíli. Nemá čas na kamarády, nespoutuje se sladkostmi a jiným nezdravým jídlem, do školy chodí unavený a nevyspalý. Jednoho dne byl dokonce zabráný do hry tak, že si ani nevšiml, že do stromu, ve kterém bydlel, uhodil blesk a jeho domeček se zmítá v plamenech! Ještěže ho jeho věrní kamarádi neopustili. Opička Kačka pomáhá Vendelínovi přeskakovat z jedné hořící liány na druhou, papoušek je u toho povzbuzuje a slon Bimbo Vendelína v závěru příběhu zachytí svým chobotem, když ten při jednom obzvlášť obtížném přeskoku uklouzne, protože je z toho věčného hraní na tabletu a požívání sladkostí tlustý a nemotorný.

„Hrajete, děti, rády hry na tabletu nebo na telefonu?“, ptáme se předškoláků, kteří nadšeně přikyvuji. Společně se pak s dětmi zamýšlíme nad tím, o co nadměrným hraním přicházíme, a snažíme se vymyslet jiné, neméně zábavné, způsoby trávení volného času. O nápady obvykle nebývá nouze. „Můžeme jít ven na hřiště, hrát si s kamarády, stavět lego, jezdit na kole, plavat, číst si s maminkou pohádku, hrát Člověče, nezlob se!...“, pohotově nabízejí děti.

### **Adaptační program**

Zážitkové seznamovací a stmelovací „adaptáky“ jsou pravidelnou a námi velmi oblíbenou podzimní součástí našeho programu. Oproti celoročním blokům, které trvají dvě až tři hodiny, máme pro práci se třídou k dispozici celé dva dny. Ty jsou zaměřeny na to, aby se třídy, v našem případě třídy šesté, vzájemně poznaly a byly zdravým způsobem podpořeny jejich tvořící se vztahy. Přejít z prvního stupně na druhý je poměrně velkou změnou. Někdy dochází i k podstatné proměně celého dosavadního třídního kolektivu.

Adaptační program se tentokrát nesl ve znamení zámořských plaveb a pirátství. Atmosféra a aktivity dvou společných dnů byly

odstartovány nalezením dopisu v lahvi, dále se třída přenesla na opuštěný ostrov, zažila společné plachtění, tvořila společný pokřik, maskování a vlajku. Jednotliví členové posádky sdíleli, jak prožívají hezké chvíle v bílém písku na pláži a jak se naopak cítí ve chvílích ohrožení žraloky. Samozřejmě na závěr přišlo objevení zlatého pokladu! Poklad ale nemusí mít jen hmotnou podobu. Může to být třeba objevení společné cesty, kterou se budou námořníci a námořnice dále ubírat jako třída. V tom všem hraje důležitou a nezastupitelnou roli třídní učitel/ka – kapitán/ka. Po celou dobu plavby a dobrodružství je doprovází a vytváří „obrysy nového společného světa“.

V závěru společných dvou dnů je to právě třídní učitel, který s dětmi objeví poklad a symbolicky třídu převede do nové společné etapy.

### **Mediální gramotnost** (Primární prevence)

Některé z lektorovaných témat - drogy, alkohol, vztahy ve třídě - jsou s programem spjaty již od počátku jeho fungování, jiné vznikají postupně, s měnící se společenskou potřebou a poptávkou. Jedním z nově vzniklých témat je například Mediální gramotnost.

Obor stále více nabývá na významu. Spojuje kritické myšlení, digitální gramotnost, všeobecný přehled a především kritickou práci s informacemi. Upozorňuje na zahlcení společnosti informacemi a zejména na neschopnost lidí informace třídít na důvěryhodné a nedůvěryhodné (fake news, hoaxy, propaganda).

Stejně jako ostatní bloky primární prevence je i tento blok veden lektorskou dvojicí. Bloky jsou dvou nebo tříhodinové a nejčastěji probíhají dva vstupy během školního roku. Nejprve otevíráme diskuzi tím, že upozorňujeme na zažité mýty vytvořené právě mediálním světem. Mluvíme o množství perspektiv a pohledů na tu samou věc (jak a proč se tyto perspektivy liší a proč je důležité znát perspektivy ostatních). Samozřejmostí v tomto bloku je zvolit zaměření podle zájmů žáků a žákyň a podle prostředí, v němž se pohybují. Mluvíme o již zmiňovaných fake news, hoaxech, propagandě, jak je možné rozlišit ne/důvěryhodné zdroje. Proč vůbec nepravdivé informace vznikají a k jakým účelům mohou sloužit. Na praktických příkladech ukazujeme, podle jakých vodítek se můžeme v tomto světě orientovat, kde a jak si ověřovat informace. Třída si také sama vyzkouší práci reportéra i různé techniky zpracování informací. Sama následně zjišťuje, jaké ladění zpráv je „přitažlivé“ a proč.

Mediální prostor se stále proměňuje. Objevují se v něm stále nové aktuální informace, kterými společnost žije. O nich také se třídami mluvíme. Naším cílem je podpořit mladé lidi v tom, aby se orientovali ve světě přehlceném informacemi a byli schopni kriticky hodnotit jejich obsah.

### **Výchovné a vzdělávací programy v roce 2017**

Primární prevence:	7 847 dětí
Adaptační pobyty:	126 dětí
Selektivní prevence:	450 dětí
Mateřské školy:	509 dětí
Příměstské tábory:	44 dětí
Stáže a praxe:	12 studentů (dospělí)
Dobrovolníci:	7 dobrovolníků (dospělí)
<b>Celkem:</b>	<b>8 995 dětí, mládeže a dospělých</b>





# ROZVOJ PROGRAMŮ A SPOLUPRÁCE

Vedoucí rozvoje programů: Renata Baxová

## ROZVOJOVÉ PROJEKTY

Na základě dalšího úspěšného výběrového řízení jsme od června 2017 pokračovali **v městské části Praha 15** v realizaci sociální služby **Terénní programy pro děti a mládež** ve věku 11 – 19 let, která probíhá v lokalitách Horní Měcholupy a Hostivař. Sociální pracovníci mají k dispozici zázemí v ulici Boloňská, kde probíhají individuální konzultace s uživateli a další programy.

V roce 2017 pokračoval projekt **Spolu v komunitě**, který se zaměřuje na děti a rodiny dlouhodobě usazených cizinců v České republice, kteří se v důsledku své nedostatečné jazykové vybavenosti, neznalosti sociokulturního kontextu či rozdílných životních návyků často dostávají do obtížné životní situace. Cílovou skupinou projektu jsou děti a rodiny usazené na území Prahy 12. Projekt se zaměřuje zejména na žáky ze ZŠ Smolkova, která má díky své poloze vysoký podíl dětí cizinců, a z větší části je v prostorách školy také realizován. Spolupráce s dětmi a později i rodinami se plánuje intenzivní a dlouhodobá, může trvat i několik let. Projekt zahrnuje dvě části: „Podpůrné dětské skupiny“ a „Za krásami Prahy a okolí“. V první části poskytujeme dětem kontakt s dospělou osobou znalou českého prostředí, která jim pomáhá zorientovat se v sociokulturním kontextu české společnosti. Kromě individuálních konzultací a podpory pracujeme s dětmi na rozvoji jazykových dovedností. V druhé části poskytujeme dětem kontakt s jejich vrstevníky a pomocí výletů a návštěv kulturních a jiných institucí je seznamujeme s českými realitami a představujeme jim různé možnosti trávení volného času.

Mezi rozvojové projekty patřil v roce 2017 i projekt **Skupiny Balance** realizovaný v rámci sociální služby Klub Jižní pól v Praze 11. Je zaměřen na intenzivní skupinovou práci s dětmi, které jsou ve zvýšené míře ohroženy výchovnými problémy (záškoláctví, šikana, experimenty s návykovými látkami, agresivita, sebepoškozování apod.) a je nutné s nimi pracovat nad rámec běžně poskytovaných služeb. Cílovou skupinou jsou děti, které jsou v individuální péči kurátorů a Střediska výchovné péče, ale pro jejich úspěšnou resocializaci je žádoucí i práce skupinová, kterou ale nemohou zajistit tyto instituce v rámci svého běžného provozu. Projekt preventivně výchovných skupin Balance se skládá ze dvou částí, tzv. běhů. Každý běh obsahuje dvanáct skupinových setkání, vždy jednou týdně po dvou hodinách. Celková doba je cca 7 měsíců. První běh je zaměřen preventivně, kdy jsou s účastníky probírána konkrétní témata interaktivní zážitkovou formou. Jedná se např. o témata finanční gramotnosti, nebezpečí kyberprostoru, trestní odpovědnosti, zvládání agresivity, sebepoznání, řešení konfliktů apod. Druhý běh využívá více terapeutických prvků a pracuje s konkrétními obtížemi dětí. Součástí projektu jsou i dva víkendové výjezdy mimo Prahu. Výjezd je pro účastníky zátěžový, kromě intenzivní skupinové práce obsahuje část, kdy se musí o sebe po celou dobu starat. Tím získávají nejenom nové dovednosti, ale i zodpovědnost za celou skupinu.

Dalším rozvojovým projektem je **StreetWork na základní škole**, který realizujeme v rámci sociální služby Terénní programy v Praze 11 ve spolupráci se Základní školou Květnového vítězství. Projekt si primárně klade za cíl být dostupný co nejširšímu spektru mladých lidí, s nimiž se při běžné terénní práci pracovníci nedostanou do kontaktu, tzn. být v kontaktu i s dospívajícími, které v ulicích Jižního Města nepotkávají, ale kteří mohou řešit potíže týkající se např. špatných vztahů v kolektivu a jejich vyčlenění z nich, hrozby reparátů, konfliktního jednání ve vztahu k sobě či ke společnosti aj. Pracovníci se každý čtvrtek mezi hodinovou pauzou před odpoledním vyučováním vydávají do areálu základní školy, kde aktivně oslovují žáky 7. až 9. tříd a nabízejí jim podporu v řešení obtížných životních situací. Působí zde především jako další podpora v nesnadném období dospívání. Žáci se na pracovníky mají možnost obrátit i mimo vymezený čas a prostor, a to buď osobně, prostřednictvím facebooku, emailu, telefonicky či vzkazem do schránky umístěné

v prostorách školy. Projekt se řídí principy nízkoprahovosti, tzn. zaručení anonymity, bezplatnosti, dobrovolnosti a vzájemného respektu. Od zahájení projektu se podařilo nakontaktovat a představit službu více než 60 žákům.

V průběhu roku 2017 jsme také odstartovali pilotní program **Vzdělávání pedagogů**, který navazuje na program Selektivní prevence. Program vznikl na základě poptávky pedagogů po širším sdílení a možnosti hlubšího vzdělání v konkrétních tématech. Cílem je podporovat a rozvíjet je v jejich kompetencích ve vedení třídních kolektivů. Vést je k reflexi jejich práce se skupinou i jednotlivci v kontextu školy jako instituce s výchovným potenciálem. V rámci programu nabízíme kurzy zaměřené na práci s pravidly v třídním kolektivu, sankce a postihy v třídním kolektivu, předávání třídnictví a milníky ve vývoji třídy. Program je akreditován MŠMT v rámci Dalšího vzdělávání pedagogických pracovníků (DVPP).

V roce 2017 pokračoval projekt **Mládež a alkohol**, tzn. projekt s přístupem Harm Reduction (snižování rizik), který cílí na skupinu mladistvých, se kterými se setkáváme při naší práci a kteří užívají alkohol a marihuanu. Proxima Sociale se v průběhu celého roku aktivně účastnila setkání Sekce Harm Reduction Protidrogové komise Rady hlavního města Prahy, kde pravidelně předkládala zprávy z terénu.

## VZDĚLÁVÁNÍ NA VOŠ SOCIÁLNĚ PEDAGOGICKÉ A TEOLOGICKÉ - JABOK

V roce 2017 jsme opět realizovali na VOŠ Jabok pro studenty 2. a 3. ročníků výběrový semestrální kurz „Práce v komunitě se zvláštním zřetelem na práci s mládeží“. Cílem kurzu bylo poskytnout informace o komunitní práci a představit ji studentům zejména na konkrétních příkladech služeb a aktivit pro mládež v komunitě. Studenti také získali informace o tom, jak sociální služby vznikají na základě poptávky komunity, jaký mají na ni zpětný dopad, jak konkrétně probíhá spolupráce s obcí, jak se změnila za posledních dvacet let cílová skupina služeb pro mládež, jaké nástroje sociální pracovníci v praxi využívají a jak může terénní sociální práce být jedinečným zdrojem informací o lokalitě. Na realizaci semináře se podíleli jak pracovníci, tak vedení organizace či spolupracující odborníci.

## PARTNERSKÉ PROJEKTY

V roce 2017 jsme společně s městskou částí Praha 4 realizovali v oblasti prevence kriminality projekt **Streetfotbal v Praze 4** zaměřený na férový fotbal. Fotbal je u mladých lidí velmi oblíbená hra, často je však spojován s agresí, fotbalovým násilím, vandalismem a kriminalitou, mimoto i s projevy diskriminace, nesnášenlivosti, xenofobie. Náš projekt byl postaven na využití této sportovní aktivity k práci s cílovou skupinou mladých lidí ohrožených kriminálně rizikovými jevy na tématech, jako je tolerance, respekt (ať již mezietnický nebo mezi fanoušky jednotlivých fotbalových týmů a klubů) a hodnoty fair play. Mladí lidé se v průběhu projektu naučili spolupracovat ve vrstevnickém kolektivu a s dospělými autoritami, přijmout pravidla a dodržovat je. Fotbal se tak stal důležitým prostředkem pro prevenci kriminality a v neposlední řadě vedl ke zdravějšímu a smysluplnějšímu stylu života mladých lidí. Účastníci ke hře i k sobě navzájem přistupovali s respektem, naučili se oceňovat soupeře a přidělovali si „fair play“ body. Celkem proběhly 2 street fotbalové turnaje doplněné o výtvarné workshopy pro fanoušky za účasti 60 hráčů a fanoušků z řad cílové skupiny.

Partnerský projekt v oblasti prevence kriminality probíhal v roce 2017 i s městskou částí Praha 12, a to **Street art v Praze 12** zaměřený na omezování nežádoucího chování mladých lidí v oblasti nelegálního graffiti. Projekt představil street art jako formu umění, která může být provozována legálně a na místě, kde nedochází k porušování zákonů. Dalším cílem projektu bylo vzbudit u cílové skupiny mládeže ve věku 12 – 26 let, která v tomto období dospívání je nejvíce ohrožena nežádoucími společenskými jevy, zájem o vzhled lokality, kde tráví volný čas. To se podařilo v oddechovém a sportovním areálu VOSA v ulici Mráčkova, kde mladí lidé dostali možnost podílet se na úpravě branek a mantinelů sportovního hřiště, a tak předvést vlastní dovednost či se naučit

něco nového. Mimoto vznikl i Katalog Street Art v Praze 12 – dobrá praxe, který dokumentuje historii spolupráce městské části a Proximy Sociale v oblasti graffiti a ukazuje povedená graffiti díla, která vznikla během uplynulých let v rámci jiných akcí. Katalog také seznamuje s příběhem writera Fogoshe, se kterým Proxima Sociale dlouhodobě spolupracuje a který je dnes profesionálním lektorem graffiti workshopů.

## SPOLUPRÁCE S MĚSTY A OBCEMI

V roce 2017 jsme pokračovali ve spolupráci se všemi úřady městských částí Prahy, kde působíme, tj. **Praha 4, 6, 8, 9, 10, 11, 12, 13, 15 a 16** a též s **hlavním městem Prahou**. Dále jsme spolupracovali s městy **Mladá Boleslav, Dobříš** a s **Krajským úřadem Středočeského kraje**.

## Plánování a koordinace služeb

Aktivně jsme se účastnili procesu komunitního plánování rozvoje sociálních služeb a preventivních programů na lokální i krajské úrovni.

## Regionální úroveň

Praha 9:	Pracovní skupina Prevence Praha 9
Praha 11:	Pracovní skupina pro prevenci sociálně patologických jevů Praha 11
Praha 12:	Komise pro koordinaci komunitního plánování sociálních služeb Komise pro prevenci sociálně patologických jevů Pracovní skupina Rodina, děti a mládež Pracovní skupina Region Praha 12
Praha 13:	Pracovní skupina Prevence Praha 13
Mladá Boleslav:	Komise sociálně právní ochrany dětí Komise pro integraci národnostních menšin

## Krajská úroveň

Hlavní město Praha:	Protidrogová komise Rady HMP Sekce primární prevence PK RHMP Sekce Harm Reduction PK RHMP Sekce bezpečí PK RHMP
---------------------	--

## OBOROVÁ SPOLUPRÁCE

Asociace poskytovatelů sociálních služeb

Česká asociace streetwork

Asociace nestátních organizací (A.N.O.) zabývajících se prevencí a léčbou závislostí

Asociace občanských poraden

### Programy Proximy Sociale v roce 2017

Programy pro děti a mládež:	<b>2 314</b> dětí a mládeže
Poradenské a pobytové programy:	<b>727</b> dospělých + <b>78</b> dětí, <b>25</b> rodin
Výchovné a vzdělávací programy:	<b>8 995</b> dětí, mládeže a dospělých
<b>Celkem:</b>	<b>12 114 osob</b>



# ORGÁNY SPOLEČNOSTI

**Správní rada:** Michal Vokurka  
Klára Línková  
Filip Hajný  
Jindřich Racek  
Karolína Puttová  
Hana Müllerová

**Dozorčí rada:** Barbora Pšenicová  
Monika Novotná  
Jan Obuškevič

**Statutární zástupce:** Ivo Kačaba

# PODPORA PROGRAMŮ

Účetnictví	Hana Hájková
Mzdové účetnictví	Zdena Kühnelová
Personální asistentka	Jana Rezková
Ekonom	Ludmila Borovková
Správa majetku	Věra Bubnová
Správa IT	Jakub Štajner
Technik	Ondřej Korda
Asistentka	Iveta Šámalová
Marketing	Blanka Šrámková
Supervize řízení	Martina Richterová Těmínová
Zástupce ředitele	Renata Baxová
Ředitel	Ivo Kačaba

# ODBORNÁ ZPŮSOBILOST

## Státní:

- Registrované sociální služby splňující standardy kvality MPSV ČR
- Pověření MHMP pro sociálně-právní ochranu dětí
- Certifikáty odborné způsobilosti MŠMT ČR na Programy primární specifické a selektivní prevence rizikového chování poskytované v rámci školní a předškolní docházky
- Řádná akreditace MS ČR pro Probační program Proxima Sociale
- Akreditace MŠMT ČR pro program Vzdělávání pedagogů

## Oborová:

- Potvrzení Asociace občanských poraden o poskytování vysoce kvalitní služby v souladu se standardy kvality občanských poraden AOP
- Osvědčení o úspěšném absolvování hodnocení kvality České asociace streetwork pro:
  - Nízkoprahové zařízení pro děti a mládež Krok
  - Nízkoprahové zařízení pro děti a mládež Klub Jižní pól
  - Nízkoprahové zařízení pro děti a mládež Klub Radotín
  - Nízkoprahové zařízení pro děti a mládež Klub Činžák
  - Nízkoprahové zařízení pro děti a mládež Klub Terén
  - Terénní programy Praha 11
  - Terénní programy Praha 12

# KONTROLY

## ● Všeobecná zdravotní pojišťovna:

Kontrola plateb pojistného na veřejné zdravotní pojištění a dodržování ostatních povinností plátce pojistného 21. února 2017: Citace: „...vznikl nedoplatek pojistného ke dni vyúčtování ve výši 11.041,- Kč...a penále ke dni vyúčtování ve výši 1.195,- Kč...“.

## ● Úřad městské části Praha 4:

Veřejnosprávní kontrola dodržení stanoveného účelu použití dotace pro oblast sociální v roce 2016 pro projekt „Občanská poradna Proxima Sociale o.p.s.“ 23. května 2017: Citace: „Nedostatky nebyly zjištěny“.

## ● Ministerstvo spravedlnosti:

Kontrola účelného nakládání s finančními prostředky státního rozpočtu pro rok 2017 na projekt „Probační program Proxima Sociale“ v souladu s vydaným rozhodnutím, zda při výkonu své činnosti dodržuje podmínky účelného a hospodárného nakládání se svěřenými finančními prostředky 24. října 2017: Citace: „...kontrolní skupina neshledala pochybení v čerpání dotace a ani žádné porušení u plnění podmínek a povinností dotovaného subjektu...“.

# HISTORIE

**1993** založení sdružení

**1994** příprava zahájení činnosti: psaní projektů (program Phare EU), získávání prostor

**1995** zahájení činnosti Komunitního centra Krok v Praze 12 (Modřany)

- 1996** zahájení terénní práce s mládeží
- 1997** zahájení probačního a resocializačního programu, nový klub „Garáž“ s U - rampou, maringotka Bouda jako zázemí pro terénní pracovníky - obě místa v regionu Praha 12 (Modřany)
- 1998** do azylového bytu poprvé přijímány i matky s dětmi
- 1999** zapojení do přípravy standardů kvality v sociálních službách
- 2000** otevření nízkoprahového klubu Jižní pól v Praze 11 (Jižní Město)
- 2001** zapojení do pracovní skupiny České asociace streetwork, zahájení mezinárodní spolupráce v oblasti dětí a mládeže
- 2002** otevření Občanské poradny v Praze 12 (Modřany)
- 2003** iniciace procesu komunitního plánování sociálních služeb v Praze 12, zavádění standardů kvality sociálních služeb MPSV
- 2004** zahájení poskytování programů primární prevence, zahájení programu Job klub
- 2005** maringotka Libuschka jako zázemí pro terénní pracovníky v regionu Praha 12 (Libuš), studijní cesta do partnerských organizací v Německu, Belgii a Holandsku, získání prostředků z evropských strukturálních fondů (JPD 3)
- 2006** realizace partnerských projektů s Asociací občanských poraden a VOŠ sociálně-pedagogickou Jabok, zahájení mezinárodních pobytových programů pro mládež
- 2007** převzetí nízkoprahového klubu Radotín v Praze 16, všechny služby a programy mají certifikace, resp. akreditace kvality
- 2008** zahájení Terénních programů pro mládež v Praze 13 (Velká Ohrada), z důvodu nedostatku financí uzavření Job klubu
- 2009** zahájení poskytování služby Krizová pomoc v Praze 12 (Modřany), registrování klubu Činžák v Mladé Boleslavi, zahájení realizace Terénních programů v Praze 9
- 2010** otevření nízkoprahového klubu JednaTrojka v Praze 13 (Stodůlky), ve Středočeském kraji otevření nízkoprahového klubu Činžák v Mladé Boleslavi, v Dobříši otevření Kontaktního místa Občanské poradny a zastřešení nízkoprahového klubu Terén o.s. Nezdi - Proxima Sociale, vítěz národního kola projektů prevence kriminality (reprezentace ČR v Bruselu)
- 2011** propojení služeb v regionech s datovým serverem v Modřanech, přechod na novou programovou strukturu sdílených složek, získání služebního sociálního automobilu, vítěz národního kola projektů prevence kriminality (reprezentace ČR ve Varšavě)
- 2012** výrazné materiálně technické dovybavení služeb a vedení, nová účetní organizace, otevření nového programu Sanace rodiny v Praze 12 a v Praze 2, zahájení adaptačních výjezdů pro školy, nová grafická image organizace
- 2013** vyškolení týmu a počátek poskytování Selektivní prevence rizikového chování, celoroční respitní program pro pěstounské rodiny z náhradní rodinné péče včetně letního pobytového tábora, fúze s o.s. Nezdi - Proxima Sociale na Dobříši, transformace na obecně prospěšnou společnost
- 2014** vydání publikace Ohlédnutí/20 let Proximy Sociale, zahájení služeb Sanace rodiny v Praze 12, 13 a 16, Příběžské tábory v Praze 12, 13 a v Dobříši, audity kvality a certifikace nízkoprahových programů pro děti a mládež a programů Primární a Selektivní prevence, víceleté financování Primární prevence od MHMP i MŠMT
- 2015** zahájení a certifikace programu Prevence v mateřských školách, rozšíření programu Podpora rodiny i do Prahy 4, zahájení sociálně výchovného programu pro děti s odlišným mateřským jazykem, standardizace provozu v nízkoprahových službách
- 2016** udělení Ceny Floccus Nadace České spořitelny, zahájeny Terénní programy pro děti a mládež v Praze 15, poprvé uskutečněn příběžský tábor Podpory rodiny, úspěšně realizována konference Společná práce v komunitě v Podolské vodárně, zajištěno víceleté financování Probačního programu, nové webové stránky organizace, delegování kompetencí a zodpovědností na regionální a programové koordinátory
- 2017** nový program Vzdělávání pedagogů akreditován Ministerstvem školství, Terénní programy pro děti a mládež v Praze 15 zařazeny do krajské sítě sociálních služeb, pro program Primární prevence získán a vybaven nový prostor na Vinohradech, zvýšeny mzdy v sociálních službách a hodinové tarify v prevencích





## VÝKAZ ZISKŮ A ZTRÁT

Náklady	
Spotřebované nákupy	1 962 631
Služby	2 971 174
Osobní náklady	22 917 726
Daně a poplatky	66 204
Ostatní náklady	32 332
<b>Náklady celkem</b>	<b>27 950 067</b>

Výnosy	
Tržby za vlastní výkony a zboží	779 232
Přijaté příspěvky od osob	172 473
Dary na provoz - soukromé subjekty	139 380
Provozní dotace	26 876 004
<b>Výnosy celkem</b>	<b>27 967 089</b>

**Výsledek hospodaření po zdanění** 17 022 Kč

## ROZVAHA

Aktiva	
A. Dlouhodobý majetek	293 620
Dlouhodobý hmotný majetek	322 800
Oprávký k dlouhodob. hmot.majetku	-29 180
Drobný dlouhodobý hmotný majetek	562 779
Oprávký k drob. dlouhod.hmot.majetku	- 562 779
B. Krátkodobý majetek	7 215 085
Pohledávky	95 041
Krátkodobý finanční majetek	7 107 729
Jiná aktiva	12 315
<b>Náklady celkem</b>	<b>7 508 705</b>

Pasiva	
A. Vlastní zdroje	2 822 941
Vlastní jmění	2 286 675
Fondy	519 244
Výsledek hospodaření	17 022
B. Cizí zdroje	4 685 764
Krátkodobé závazky celkem	4 201 606
Jiná pasiva	484 158
<b>Pasiva celkem</b>	<b>7 508 705</b>

Ing. Luboš Marek, Rennerova 2510, Rakovník, audit, oprávnění č.469, PKM AUDIT Consulting s.r.o., Národní třída 43/365, Praha 1

**Zpráva k účetní závěrce sestavené pro všeobecné účely vedením účetní jednotky v souladu s českými účetními předpisy**

Auditor Ing. Luboš Marek, bytem Rennerova 2510 Rakovník, oprávněný k auditorské činnosti podle zákona 93/2009 Sb., o auditorech a Komoře auditorů České republiky, číslo auditorského oprávnění 469, v rámci činnosti auditorské společnosti PKM AUDIT Consulting s.r.o. ověřil účetní závěrku

název: **Proxima Sociale o.p.s.**  
sídllo: **Rakovského 3138/2, Praha 4 - Modřany**  
PSČ: **143 00**  
IČ: **49625624**  
zápis v OR: **O 1238 vedená u Městského soudu v Praze**

Provedli jsme audit přiložené účetní závěrky organizace **Proxima Sociale o.p.s.**, která se skládá z rozvahy k 31.12.2017, výkazu zisku a ztráty za rok končící 31.12.2017 a přílohy této účetní závěrky, která obsahuje popis použitých podstatných účetních metod a další vysvětlující informace. Údaje organizace **Proxima Sociale o.p.s.** jsou uvedeny v příloze této účetní závěrky.

**Odovědnost statutárního orgánu účetní jednotky za účetní závěrku**

Statutární orgán organizace **Proxima Sociale o.p.s.** je odpovědný za sestavení účetní závěrky, která podává věrný a poctivý obraz v souladu s českými účetními předpisy, a za takový vnitřní kontrolní systém, který považuje za nezbytný pro sestavení účetní závěrky tak, aby neobsahovala významné (materiální) nesprávnosti způsobené podvodem nebo chybou.

**Odovědnost auditora**

Naší odpovědností je vyjádřit na základě našeho auditu výrok k této účetní závěrce. Audit jsme provedli v souladu se zákonem o auditorech, mezinárodními auditorskými standardy a souvisejícími aplikačními doložkami Komory auditorů České republiky. V souladu s těmito předpisy jsme povinni dodržovat etické požadavky a naplánovat a provést audit tak, abychom získali přiměřenou jistotu, že účetní závěrka neobsahuje významné (materiální) nesprávnosti.

Audit zahrnuje provedení auditorských postupů k získání důkazních informací o částkách a údajích zveřejněných v účetní závěrce. Výběr postupů závisí na úsudku auditora, zahrnujícím i vyhodnocení rizik významné (materiální) nesprávnosti údajů uvedených v účetní závěrce způsobené podvodem nebo chybou. Při vyhodnocování těchto rizik auditor posoudí vnitřní kontrolní systém relevantní pro sestavení účetní závěrky podávající věrný a poctivý obraz. Cílem tohoto posouzení je navrhnout vhodné auditorské postupy, nikoli vyjádřit se k účinnosti vnitřního kontrolního systému účetní jednotky. Audit též zahrnuje posouzení vhodnosti použitých účetních metod, přiměřenosti účetních odhadů provedených vedením i posouzení celkové prezentace účetní závěrky.

Jsmo přesvědčeni, že důkazní informace, které jsme získali, poskytují dostatečný a vhodný základ pro vyjádření našeho výroku.

**Výrok auditora**

Podle našeho názoru účetní závěrka podává věrný a poctivý obraz aktiv a pasiv organizace **Proxima Sociale o.p.s.** k 31.12.2017, nákladů a výnosů, výsledku hospodaření za rok končící 31.12.2017 v souladu s českými účetními předpisy.

**Výrok zní**

**BEZ VÝHRAD**

*Ověření účetní závěrky bylo také zaměřeno na způsob účtování a použití přijaté dotace v oblasti podpory poskytování sociálních služeb.*

*Organizace vedla přidělené finanční prostředky dotace v účetnictví odděleně a účetnictví vedla řádně v souladu se zákonem č. 563/1991Sb. o účetnictví. Organizace vedla analytickou účetní evidenci všech účetních případů vztahujících se k poskytnutí dotaci.*

**Ostatní informace**

Za ostatní informace se považují informace uvedené ve výroční zprávě mimo účetní závěrku a naši zprávu auditora. Za ostatní informace odpovídá statutární orgán společnosti.

Náš výrok k účetní závěrce se k ostatním informacím nevztahuje, ani k nim nevydáváme žádný zvláštní výrok. Přesto je však součástí našich povinností souvisejících s ověřením účetní závěrky seznámení se s ostatními informacemi a zvážení, zda ostatní informace uvedené ve výroční zprávě nejsou ve významném (materiálním) nesouladu s účetní závěrkou či našimi znalostmi o účetní jednotce získanými během ověřování účetní závěrky, zda je výroční zpráva sestavena v souladu s právními předpisy nebo zda se jinak tyto informace nejeví jako významně (materiálně) nesprávné. Pokud na základě provedených prací zjistíme, že tomu tak není, jsme povinni zjištěné skutečnosti uvést v naší zprávě.

V rámci uvedených postupů jsme v obdržných ostatních informacích nic takového nezjistili.



# PODĚKOVÁNÍ

## **Děkujeme za podporu a spolupráci:**

Ministerstvo práce a sociálních věcí ČR

Ministerstvo spravedlnosti ČR

Ministerstvo školství, mládeže a tělovýchovy ČR

Ministerstvo vnitra ČR

Magistrát hlavního města Prahy

Krajský úřad Středočeského kraje

Evropský sociální fond Operační program Zaměstnanost

MČ Praha 4

MČ Praha 6

MČ Praha 8

MČ Praha 9

MČ Praha 10

MČ Praha 11

MČ Praha 12

MČ Praha 13

MČ Praha 15

MČ Praha 16

Statutární město Mladá Boleslav

Město Dobříš

Asociace občanských poraden

MAS Brdy-Vltava, o.p.s.

Nadace ČEZ

Česko-německý fond budoucnosti

Hydrosoft Veleslavín s.r.o.

Potravinová banka Praha, z.s.

LMC s.r.o. (Jobs.cz)

Česká asociace streetwork

## **Jmenovitě děkujeme za individuální podporu a pomoc:**

Ivan Blažek, Zdena Kühnelová, Helena Rákosníková, Jan Harcuba a Jana Harcubová, Gabriela Reifová, Hana Michelová, Pavlína Porazilová, Zbyněk Janeček, Jindřich Kant, Dana Třebická

### **Za spolupráci a podporu dále děkujeme:**

Jugendclub Burgwedel – Hamburg; VOŠ sociálně pedagogická a teologická – Jabok a ETF UK; YMCA Praha, z.s.; Střed Třebíč, z.ú.; Prev-Centrum, z.ú.; Jahoda o.p.s.; Sananim z.ú.; Semiramis z.ú.; Drop In o.p.s.; Hestia z.ú.; Centrum pro komunitní práci střední Čechy; AMA – Asociace manažerů absolventů; META o.p.s.; Základní škola Smolkova; Psychologický ústav Akademie věd ČR; Pedagogicko – psychologická poradna pro Prahu 8; Pedagogicko – psychologická poradna pro Prahu 5; Středisko výchovné péče pro děti a mládež Modřany; Středisko výchovné péče pro děti a mládež Praha 4; Městská policie HMP; Klub Harfica; Pražské centrum primární prevence; Probační a mediační služba ČR; Národní technické muzeum; Letiště Václava Havla; HZS hlavního města Prahy - hasičská stanice Modřany; Základní škola Květnového vítězství; Progressive o.p.s.; Terénní program Armády spásy; Diakonie ČCE a projekt Krabice od bot; Do světa, z.s.; SASVA z.s.; Farní charita Nový Knín

### **Za mediální spolupráci děkujeme:**

ČRo Radio Plus, Časopis Klíč Prahy 11, Noviny Prahy 12, Časopis STOP Prahy 13, TV 13, Zpravodaj Hlasatel Prahy 15, Noviny Prahy 16, Dobříšské listy, Boleslavan, Boleslavský deník

**Naše poděkování patří všem, kteří nám pomáhali připravovat a realizovat naše programy a akce, podpořili nás finančně nebo věcně, pomohli nám dobrou radou nebo jinak přispěli k realizaci našeho poslání a cílů.**

# KONTAKTY

## KANCELÁŘ:

název: Proxima Sociale o.p.s.  
sídlo: Rakovského 3138/2  
143 00 Praha 4 – Modřany  
tel./fax: 277 007 280  
e- mail: office@proximasociale.cz  
web: www.proximasociale.cz

FB: //www.facebook.com/ProximaSociale

registrace: Městský soud v Praze, oddíl O, vložka 1238, spisová značka: O 1238  
IČ: 496 25 624  
banka: Komerční banka, a.s., Václavské náměstí 42, Praha 1  
č. účtu: 35-5842040247/0100

## PRAHA 12

### Komunitní centrum Krok

Rakovského 3138/2  
143 00 Praha 4 - Modřany

### Klub Krok, Terénní programy v Praze 12

tel.: 277 007 283, 775 610 003  
e-mail: krok@proximasociale.cz  
t12@proximasociale.cz

### Občanská poradna

tel.: 241 770 232  
e-mail: poradna@proximasociale.cz

### Krizová pomoc

tel.: 277 007 288, 777 249 002  
e-mail: krizovapomoc@proximasociale.cz

### Azylový byt

tel.: 277 007 288, 775 610 017  
e-mail: azylovybyt@proximasociale.cz

### Probační program

tel.: 777 471 804  
e-mail: probace@proximasociale.cz

### Prevece v MŠ

tel.: 775 608 508  
e-mail: prevence-ms@proximasociale.cz

### PRIOR:

Sofijské náměstí 3400  
143 00 Praha 4 – Modřany

### Podpora rodiny

tel.: 277 007 281, 775 560 922  
e-mail: sanacerodiny@proximasociale.cz

### Selektivní prevence, Vzdělávání pedagogů

tel.: 777 471 805  
e-mail: selektivniprevence@proximasociale.cz

## **PRAHA 9**

### **Terénní programy v Praze 9**

Harrachovská 422/2  
190 00 Praha 9  
tel.: 775 610 001, 777 471 828  
e-mail: t9@proximasociale.cz

## **PRAHA 11**

### **Klub Jižní pól, Terénní programy v Praze 11**

Brandlova 1639/6  
149 00 Praha 11 - Chodov  
tel.: 277 007 282, 775 637 050  
e-mail: jiznipol@proximasociale.cz  
t11@proximasociale.cz

## **PRAHA 13**

### **Klub JednaTrojka**

K Zahrádkám (parcela č. 1865/11)  
155 00 Praha 13 - Stodůlky  
tel.: 277 007 284, 775 610 002  
e-mail: jednatrojka@proximasociale.cz

### **Terénní programy v Praze 13**

Borovanského 2205/8  
155 00 Praha 13 - Velká Ohrada  
tel.: 277 007 284, 775 610 453, 777 773 957  
e-mail: t13@proximasociale.cz

## **PRAHA 2**

### **Primární prevence**

Blanická 922/25  
120 00 Praha 2 - Vinohrady  
tel.: 277 007 281  
e-mail: vzdelavani@proximasociale.cz  
prevence@proximasociale.cz

## **PRAHA 15**

### **Terénní programy v Praze 15**

Boloňská 310  
109 00 Praha 10 - Horní Měcholupy  
tel.: 775 857 564  
e-mail: t15@proximasociale.cz

## **PRAHA 16**

### **Klub Radotín**

Loučanská 1112/9  
153 00 Praha 16 - Radotín  
tel.: 277 007 285, 777 471 800  
e-mail: radotin@proximasociale.cz

## **MLADÁ BOLESLAV**

### **Klub Činžák**

Havlíčková 787/5  
293 01 Mladá Boleslav  
tel.: 277 007 286, 775 610 451  
e-mail: boleslav@proximasociale.cz

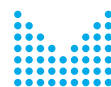
## **DOBŘÍŠ**

### **Klub Terén**

Jáchymovská 1869  
263 01 Dobříš  
tel.: 277 007 287, 777 310 306  
e-mail: dobris@proximasociale.cz



Finanční podpora:



MINISTERSTVO VNITRA  
ČESKÉ REPUBLIKY



**Středočeský kraj**



Evropská unie  
Evropský sociální fond  
Operační program Zaměstnanost

Věcná podpora:



Vydala: Proxima Sociale o.p.s.  
Rakovského 3138/2  
143 00 Praha 12 - Modřany  
Praha 2018

Text: pracovníci organizace

Foto: archiv organizace

Editoři: Ivo Kačaba, Blanka Šrámková

Grafická úprava, sazba a tisk: INDIGOPRINT s.r.o.

Počet výtisků: 500

Schváleno k tisku: 19. 4. 2018