



PROXIMA  
SOCIALE

Služby  
v komunitě

Výroční zpráva 2018

# Úspěchy v roce 2018, neboli Co se povedlo ...

Oslavili jsme **25 let existence Proximy Sociale**. | Úspěšně jsme absolvovali rozvojové audity České asociace **streetwork** v 7 pražských sociálně preventivních službách pro děti a mládež. | Uskutečnili jsme **pilotní studii** rizikových jevů mládeže. | Realizovali jsme **32 programů Selektivní prevence**. | Probační program úspěšně dokončilo **9 klientů**. | **2 klientky** Azylového bytu se odstěhovaly do komerčního nájemního bytu a úspěšně se začlenily zpět do běžného života. | V Centru současného umění DOX jsme uspořádali konferenci **„Společná práce v komunitě II“**. | Začali jsme poskytovat **službu Podpora rodiny** v Praze 10. | Zvýšili jsme kapacitu Krizové pomoci na 4 lůžka. | V programech specifické **Primární prevence** jsme navýšili počet výukových hodin o **35%**. | Získali jsme **druhý služební automobil**. | Natočili jsme prezentační spoty pro naše webové stránky: **Prevence ve školkách, Příměstské tábory a Adaptační kurzy**. | Připravili jsme strategický **plán na období 2019 – 2022**.

# OBSAH

Úvodní slovo .....	3
Poslání a cíle .....	5
Územní působnost v roce 2018 .....	6
Organizační struktura .....	8
Zaměstnanci .....	9
Programy .....	11
<b>Programy pro děti a mládež .....</b>	<b>11</b>
Nízkoprahové programy .....	11
Praha 9, 11, 12, 13, 15, 16 (Kraj Praha) .....	12
Mladá Boleslav, Dobříš (Středočeský kraj) .....	14
Probační program .....	16
Mezinárodní spolupráce .....	16
Klienti .....	17
<b>Poradenské a pobytové programy .....</b>	<b>20</b>
Azylový byt .....	20
Krizová pomoc .....	21
Občanská poradna .....	21
Podpora rodiny .....	23
Podpora dětí .....	24
Klienti .....	25
<b>Výchovné a vzdělávací programy .....</b>	<b>28</b>
Primární prevence .....	28
Prevence v MŠ .....	30
Selektivní prevence .....	31
Příměstské tábory .....	34
Vnitřní vzdělávání .....	35
Stáže a praxe studentů .....	35
Dobrovolnický program .....	36
Klienti .....	36
<b>Rozvoj programů a spolupráce .....</b>	<b>39</b>
Rozvojové projekty .....	39
Lokální analýzy trávení volného času neorganizovaných dětí a mládeže .....	40
Studie rizikových jevů u mládeže .....	40
Konference Společná práce v komunitě II .....	40
Spolupráce s městy a obcemi .....	40
Oborová spolupráce .....	41

Orgány společnosti .....	42
Podpora programů .....	42
Odborná způsobilost .....	43
Kontroly .....	43
Historie .....	44
Finanční zpráva .....	46
Výrok auditora .....	48
Poděkování .....	51
Kontakty .....	53

# ÚVODNÍ SLOVO

**Vážení čtenáři výroční zprávy,  
vážení přátelé Proximy Sociale o.p.s.,**

v roce 2018 jsme oslavili 25 let své existence. Čtvrt století – to již něco znamená, to je kus života.

Za tu dobu se Proxima Sociale stala výraznou organizací v rámci Prahy, především v oblasti práce s neorganizovanou mládeží (preventivní sociální služby), v oblasti prevence rizikového chování (preventivní programy na školách) a v oblasti prevence kriminality mládeže.

Stále považujeme za úspěch, že jsme nemuseli z důvodu nedostatku financí ukončit žádný z našich programů. Orientace na služby v komunitě je dána lokálním charakterem našich služeb. Komunitou je pro nás obec, proto ve všech lokalitách našeho působení úzce spolupracujeme s radnicemi, tedy s veřejnou správou.

Naše služby jsme v uplynulém roce poskytli **více než 14 000 osobám, v převážné většině dětem, mládeži a rodinám s dětmi.**

Děkuji především všem mým kolegyním a kolegům, díky jejichž úsilí se daří vše zvládat.

Děkuji naší správní a dozorčí radě, které bdí nad řádným fungováním organizace.

Děkuji všem poskytovatelům finančních a materiálních prostředků, bez nichž bychom potřebné programy a služby nemohli realizovat.

Děkuji všem našim partnerům, příznivcům, dobrovolníkům a sympatizantům za jejich práci a podporu.

**Ivo Kačaba**  
ředitel



# POSLÁNÍ A CÍLE

Obecně prospěšná společnost Proxima Sociale je pokračovatelem činnosti občanského sdružení Proxima Sociale. Občanské sdružení bylo registrováno Ministerstvem vnitra ČR 27. 12. 1993. Od začátku roku 2014 pokračuje ve své činnosti ve formě obecně prospěšné společnosti, která je vedena u Městského soudu v Praze v oddíle O, vložka 1238.

**Posláním** Proximy Sociale je zvyšovat kvalitu života občanů a pomoci jim překonat nepříznivé životní situace.

## Cílové skupiny

Poskytujeme komplex sociálních a výchovně vzdělávacích služeb a programů určený těmto cílovým skupinám:

- děti a mládež
- matky s dětmi
- rodiny s dětmi
- školy a pedagogičtí pracovníci
- děti s odlišným mateřským jazykem
- mladiství pachatelé trestné činnosti
- občané potřebující krizovou pomoc
- občané potřebující odborné sociální poradenství

## Cíle

- 1.** poskytovat specifické typy sociálních a výchovně vzdělávacích služeb a programů dle potřeb cílových skupin v místě působení:
  - nízkoprahová zařízení pro děti a mládež
  - terénní programy pro děti a mládež
  - programy prevence rizikového chování
  - probační a resocializační programy
  - azylové bydlení
  - krizová pomoc
  - odborné sociální poradenství
  - podpora rodiny
- 2.** zvyšovat kvalitu poskytovaných služeb a programů:
  - zaváděním standardů kvality a metodiky práce
  - zvyšováním povědomí o principech preventivní a komunitní sociální práce
  - vzděláváním pracovníků, rozvojem lidských zdrojů v organizaci
- 3.** podílet se v regionech své působnosti na:
  - komunitním plánování
  - partnerství s obcí
  - partnerství se subjekty působícími v regionu
  - motivaci občanů k zapojení do dění v místní komunitě
  - preventivních programech
  - vzdělávacích a výchovných programech
  - volnočasových programech
  - pracovních programech
  - integračních programech
  - výzkumných programech
- 4.** vytvářet další programy dle poptávky místní komunity
- 5.** rozvíjet mezinárodní spolupráci v rámci svého působení

# ÚZEMNÍ PŮSOBNOST V ROCE 2018

● Celopražské programy: Azylový byt, Krizová pomoc, Občanská poradna, Probační program, Vzdělávání učitelů

## Poradenské a pobytové programy (PoP):

● Podpora rodiny Praha 4, 5, 9, 10, 12, 13, 15, 16

## Programy pro děti a mládež (D+M):

● Nízkoprahová zařízení pro děti a mládež Praha 11, 12, 13, 16  
+ Středočeský kraj: Mladá Boleslav, Dobříš

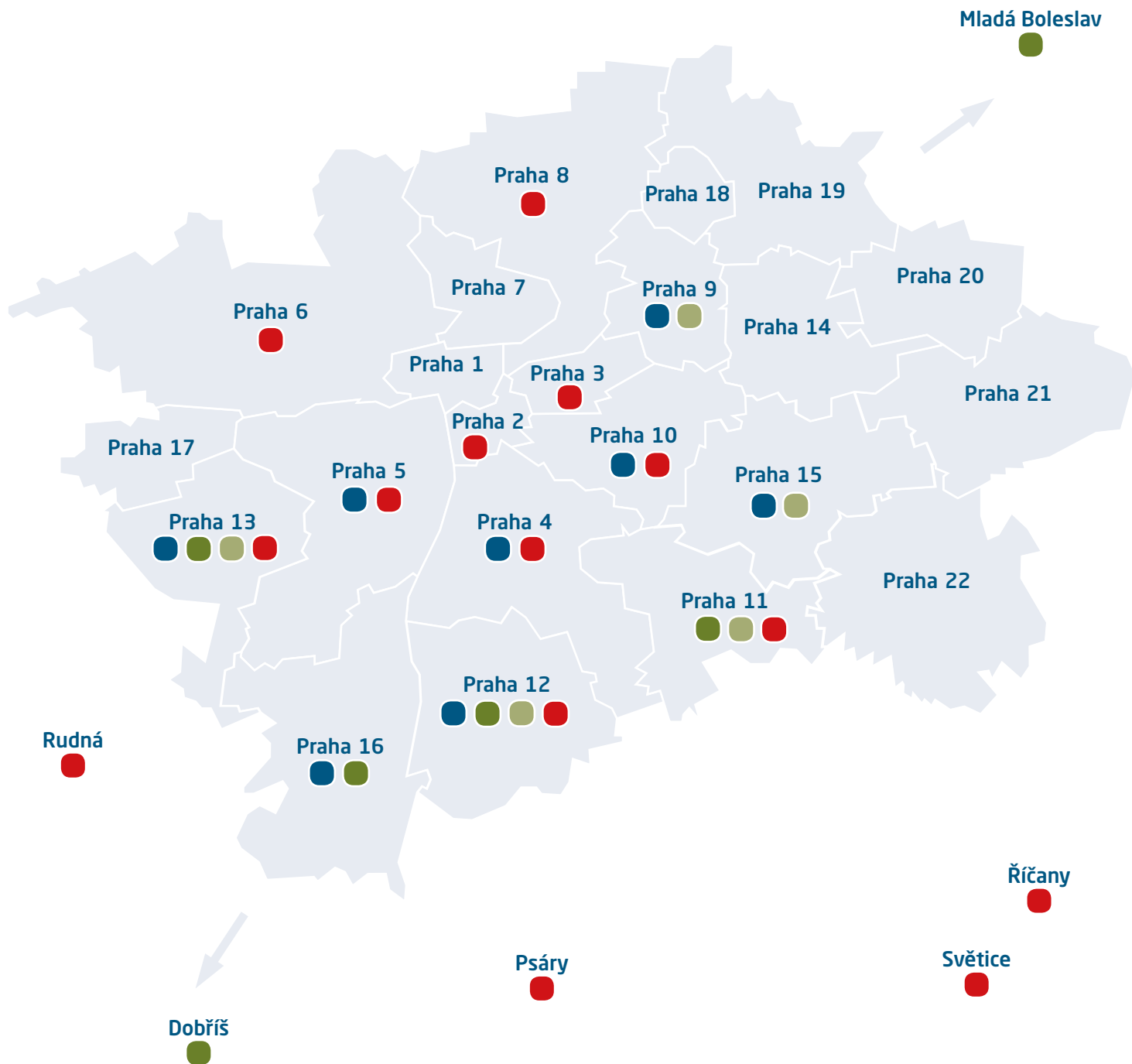
● Terénní programy pro děti a mládež Praha 9, 11, 12, 13, 15

## Výchovné a vzdělávací programy (VVP):

● Primární prevence rizikového chování ve školách (Primární prevence, Selektivní prevence, Prevence v MŠ) Praha 2, 3, 4, 5, 6, 8, 10, 11, 12, 13  
+ Středočeský kraj: Psáry, Rudná, Říčany, Světlice

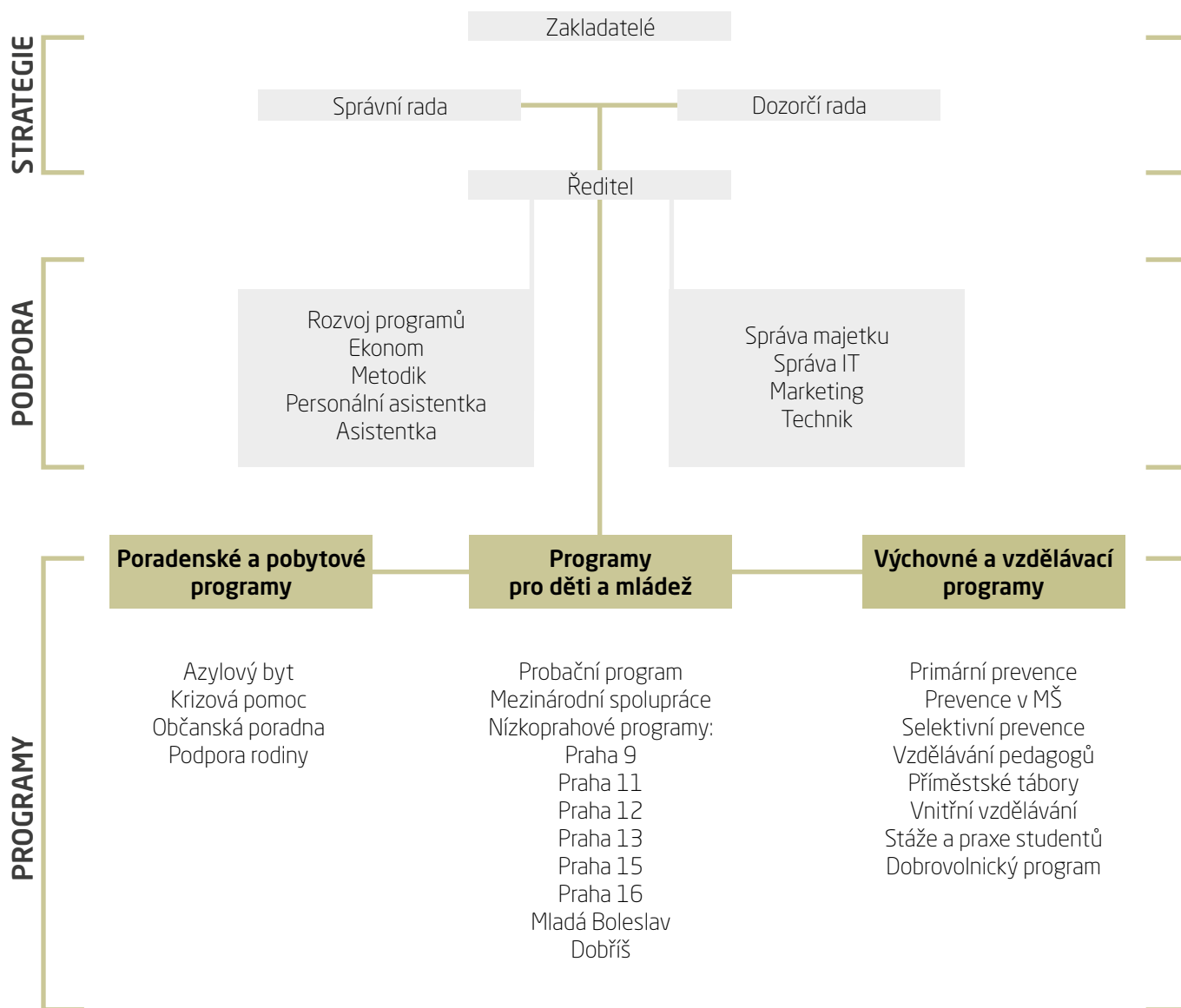






# PROXIMA SOCIALE - ORGANIZAČNÍ STRUKTURA

(k 28. 2. 2019)



Proxima Sociale působila v roce 2018 v těchto **správních obvodech Prahy**: Praha 2, 3, 4, 5, 6, 8, 9, 10, 11, 12, 13, 15, 16. Ve **Středočeském kraji** působila v městech Mladá Boleslav, Dobříš, Říčany, Psáry, Rudná a Světlice.

# ZAMĚSTNANCI

Renata Baxová	Eliška Holá	Dominika Kuchařová	Jana Rosulková
Ivana Beňušová	David Holý	Jana Kunášková	Kateřina Rubešová
Anežka Berkmanová	Zdena Honsová Filípková	Sabina Leksová	Tereza Ryšavá
Andrea Bezečná	Vendula Hrabánková	Anna Lněničková	Anastasiia Skorobogatova
Ludmila Böhmová	Anna Hrudková	Pavčina Mádlová	Radek Skřivan
Ludmila Borovková	Barbora Hurtišová	Alžběta Majorová	Vítězslav Slíva
Kristýna Boulová	Jaroslava Janíčková	Tereza Mandová	Karolína Svobodová
Věra Bubnová	Kateřina Janíková	Helena Markvartová	Tereza Svobodová
Martina Burianková	Jitka Jiranová	Markéta Mikulcová	Nikola Syrovátková
Romana Crháková	Tereza Kábová	Jana Nejedlá	Patrik Šafránek
Eva Čejková Kramperová	Ivo Kačaba	Monika Nováková	Iveta Šámalová
Martina Černá	Filip Kadlec	Lucie Novotná	Veronika Šamánková
Alžběta Černochová	Vladimír Kácha	Štěpánka Nozarová	Kristýna Šebelová
Tereza Daněk	Ivana Kapustová	Lucie Nulíčková	Zuzana Šnáblová
Alice Egertová	Kateřina Karlová	Kateřina Ondrová	Kristýna Švihnosová
Barbora Eichlerová	Eva Kašáková	Petra Palusová	Eliška Večeřová
Kateřina Fialová	Kristýna Kišová	Lyudmyla Pasteruk	Lenka Veitová
Karel Franze	Dagmar Klárová	Kateřina Pávková	Lucie Vitásková
Pavla Fraňková	Marie Kletečková	Lenka Pavlíková	Šárka Vlková
Zuzana Grulichová	Anna Kočová	Petra Pidimová	Kateřina Vojtová
Martina Hájková	Radka Kočová	Kristýna Plajnerová	Petra Vrajová
Ivana Hanová	Martin Kokeš	Marta Ptáčková	Jitka Vrbová
Jana Havigerová	Vojtěch Kolařík	Pavčina Porazilová	Alice Zoubková
Marek Hejl	Adéla Koryntová	Jana Rathouská	Radan Žemlička
Marie Hejzlarová	Barbora Kožíková	Dominika Raulímová	
Lucie Hemrová	Veronika Kreslová	Kateřina Rejsková	
Michaela Hladká	Lucie Kubičová	Jana Rezková	



# PROGRAMY

## PROGRAMY PRO DĚTI A MLÁDEŽ

Vedoucí programů pro děti a mládež: Jaroslava Janíčková (do září 2018)

Supervize: Michal Zahradník, Eva Vernerová, Pavlína Gabrhelíková, Daniela Vodáčková, Martin Huk

### NÍZKOPRAHOVÉ PROGRAMY

#### Poslání

Posláním preventivních sociálních služeb pro mládež je poskytovat - v rámci předcházení rizik spojených s obdobím dospívání - bezplatně radu, podporu a pomoc při řešení životních situací, s nimiž si mladí lidé nevědí rady a jsou pro ně obtížně řešitelné, nabídnout jim bezpečný prostor pro trávení volného času, včetně smysluplných volnočasových aktivit a omezit riziko sociálního vyloučení.

#### Cílová skupina

Děti a mládež

- ve věku 8 – 26 let (nastavení věkového rozpětí dle typu a potřeb lokality),
- mající bydliště zpravidla v místě působení programů,
- v nepříznivé sociální situaci.

#### Cíle

Cílem služby jsou děti a mladí lidé, kteří:

- znají základní právní a společenské normy, jsou schopni se jimi řídit, znají důsledky nezákonného jednání,
- orientují se v oblastech hmotného zajištění a bydlení, znají možnosti řešení své situace,
- na základě svých možností a dostupných prostředků vědí, jak trávit volný čas, aniž by ohrozili své zdraví nebo zdraví ostatních, a volí způsoby trávení volného času, které nejsou v rozporu se zákony,
- znají své dovednosti, povinnosti a práva v rámci školní docházky a orientují se v možnostech dalšího vzdělávání,
- jsou si vědomi důsledků a rizik spojených s nevhodným způsobem života a tato rizika snižují,
- umí navazovat a udržovat funkční vztahy (např. rodinné, vrstevnické, partnerské); vytváří takové sociální vazby, které je nezavedou do nepříznivé sociální situace; dokáží společensky přijatelným způsobem řešit konfliktní situace,
- vědí, jak a kde vyhledat odbornou pomoc.

#### Charakteristika

**Nízkoprahová zařízení pro děti a mládež (NZDM)** jsou kluby, ve kterých pracují profesionální sociální pracovníci. Je to bezpečný prostor, v němž pracovníci individuálně pomáhají mladým lidem s jejich obtížemi (např. škola, rodina, vztahy), připravují s nimi kulturní, sportovní a společenské programy a v neposlední řadě dbají na dodržování pravidel - bez drog, agrese a alkoholu.

**Terénní programy pro děti a mládež** jsou formou sociální práce, kdy sociální pracovníci vyhledávají mladé lidi v jejich prostředí, v ulicích měst a sídlišť a řeší s nimi jejich obtíže (škola, práce, rodina, sociálně právní otázky), nabízejí jim také možnosti aktivního trávení volného času. Další funkcí terénních programů je sledování sociálně nežádoucích jevů v daných lokalitách a spolupráce na jejich odstranění společně s místní samosprávou a dalšími poskytovateli sociálních a návazných služeb.

## Statistika a personální zajištění

Uváděný počet osob znamená celkový počet lidí, kteří v roce 2018 využili nízkoprahové sociální služby pro děti a mládež nebo byli v kontaktu s terénními pracovníky.

### PRAHA 9

Městská část Praha 9 je urbanisticky pestrá lokalita. Prosek a Střížkov jsou sídliště panelových domů z 20. století postavená na otevřené náhorní planině s mnoha parky, hřišti a prostorem mezi domy. Vysočany oproti prosecké části mají zástavbu starých a nových činžovních domů, jsou více pestré a „živější“. Součástí Vysočan je i průmyslová zóna, která dává této části charakter periferie.

**Terénní programy** (lokality Harfa, Vysočany, Park Podviní, Prosek, Střížkov)

Počet osob: **783**

Regionální koordinátor: Patrik Šafránek (do července 2018), Alice Egertová (od srpna 2018)

### PRAHA 11

Jižní Město je panelové sídliště vzniklé v 70. letech 20. století. Rozlohou 979 ha se řadí mezi největší sídliště v ČR. Počet obyvatel je kolem 77 000. V Praze 11 se nachází 15 základních a 9 středních škol. Okolí je obklopeno lesoparky – Milíčovský, Kunratický les a Hostivařský lesopark s přehradou. Na území Jižního Města se nachází 65 obecních sportovišť, horolezecká stěna, plavecký bazén, legální graffiti plochy.

**Terénní programy** (lokality Roztyly, Chodov, Opatov, Háje)

Počet osob: **536**

**Klub Jižní pól**

Počet osob: **113**

Novou formou terénní sociální práce je projekt **StreetWork na základní škole**, který realizujeme ve spolupráci se Základní školou Květnového vítězství. Projekt si primárně klade za cíl být dostupný co nejširšímu spektru mladých lidí, s nimiž se při běžné terénní práci na ulici pracovníci nedostanou do kontaktu. Tedy oslovit i dospívající, které v ulicích Jižního Města nepotkávají. Pracovníci se pravidelně vydávají do areálu základní školy, kde oslovují žáky 7. až 9. tříd a nabízejí jim podporu v řešení obtížných životních situací v nesnadném období dospívání.

Regionální koordinátorka: Eliška Holá

### PRAHA 12

Praha 12 je městská část na jihu hlavního města Prahy, kterou tvoří 5 katastrálních území (Cholupice, Kamýk, Komořany, Točná a Modřany). Obývá ji cca 54 000 obyvatel, z toho přibližně 31 000 žije v Modřanech. Praha 12 je dnes z velké části tvořena staršími sídlišti z 20. století, vilovou zástavbou a nově budovanými bytovými domy. Vzdálenější lokality (Točná, Cholupice) mají spíše charakter menších vesniček. Městská část Praha - Libuš a městská část Praha 12 tvoří společně správní obvod Praha 12. Na území Prahy 12 se nachází 9 základních škol, 5 středních škol, 1 odborné učiliště a 1 vysoká škola.

**Terénní programy** (lokality Sofijské náměstí a sídliště kolem ZŠ Angel, Modřanská rokle, areál VOSA, okolí hotelu DUM, sídliště Na Beránku, sídliště Kamýk a Lhotka, Libuš a okolí klubu Garáž)

Počet osob: **293**

**Klub Krok**

Počet osob: **208**

Regionální koordinátorka: Pavlína Mádlová

## **PRAHA 13**

Městská část Praha 13 se nachází v jihozápadní části Prahy. Součástí Prahy je od roku 1974, její rozloha je 1 323 ha, počet obyvatel cca 80 000. Tvoří ji ucelené lokality: Stodůlky, Lužiny, Nové Butovice, Velká Ohrada, Třebonice. Praha 13 protíná metro B (Nové Butovice, Hůrka, Lužiny, Luka, Stodůlky), které společně s Centrálním parkem tvoří tepnu celé oblasti. Pro Prahu 13 je charakteristická mohutná sídlištní zástavba, tzv. Jihozápadní město, která zde vznikala od konce 70. do počátku 90. let 20. století.

**Terénní programy** (lokality Velká Ohrada, Lužiny, Nové Butovice, Hůrka a Stodůlky)

Počet osob: **269**

**Klub JednaTrojka**

Počet osob: **111**

Regionální koordinátorka: Petra Vrajová

## **PRAHA 15**

Městská část Praha 15 leží na jihovýchodě hlavního města Prahy. Má rozlohu 1249 ha a začleňuje katastrální území Horní Měcholupy a Hostivař. Počet obyvatel je kolem 61 000. Nachází se tu jak panelová sídliště, bytové novostavby, tak rodinné domy. Velké území zabírá i průmyslová oblast. Část „Stará Hostivař“ má dodnes vesnický charakter s historickou zástavbou statků a venkovských domků a byla proto vyhlášena památkovou zónou. Součástí je také Hostivařský lesopark s přehradou. Na území Prahy 15 je 5 základních a 5 středních škol. Je zde řada zpoplatněných sportovišť, multikino, nachází se tu také Dům dětí a mládeže a ekologické centrum Toulcův dvůr.

**Terénní programy** (lokality Horní Měcholupy, Hostivař, Petrovice)

Počet osob: **286**

Regionální koordinátorka: Tereza Svobodová

## **PRAHA 16**

Městská část Praha 16 se rozkládá na jihozápadním okraji Prahy na levém břehu Vltavy nedaleko soutoku s Berouňkou. Tvoří ji Radotín, Lipence, Lochkov, Velká Chuchle a Zbraslav. Celkový počet obyvatel Prahy 16 je cca 25 000, z toho v Radotíně 8 300 obyvatel. Radotín je okrajovou částí Prahy s charakterem malého města. Zástavbu tvoří většinou rodinné domky, ale také dvě malá sídliště - „staré“ a „nové“. V Radotíně se nachází 3 MŠ, 1 ZŠ, dále 1 praktická ZŠ, Gymnázium Oty Pavla, střední odborné učiliště a Základní umělecká škola Klementa Slavického. V lokalitě je celá řada dětských hřišť a veřejných sportovišť, víceúčelová sportovní hala, venkovní koupaliště Biotop, 3D kino, kulturní dům a venkovní skatepark.

**Klub Radotín**

Počet osob: **86**

Regionální koordinátorka: Barbora Hurtišová

## **MLADÁ BOLESLAV**

V Mladé Boleslavi žije trvale přibližně 38 000 obyvatel. Dle odhadu zde ve skutečnosti bydlí a pracuje 60 až 70 tisíc lidí. Za prací se do Mladé Boleslavi stěhují zahraniční dělníci i celé rodiny s dětmi, převážně z východní Evropy a Asie (Slovensko, Polsko, Ukrajina, Rusko, Bělorusko, Kazachstán, Maďarsko, Rumunsko, Bulharsko, Chorvatsko, dále pak Vietnam a Mongolsko). Mladá Boleslav je okresní průmyslové město. Staví se zde nová obchodní, sportovní a rekreační centra. Rytmus městu udává automobilka Škoda-Auto.

### **Klub Činžák**

Počet osob: **117**

Regionální koordinátor: Radan Žemlička

## **DOBŘÍŠ**

Dobříš leží ve Středočeském kraji, v okrese Příbram. Se svými necelými 9 000 obyvateli je druhým největším městem v okrese. Je městem s rozšířenou působností, správní obvod zahrnuje 23 okolních obcí. Město má výhodnou polohu, nachází se nedaleko Prahy (cca 30 min. jízdy autem), což s sebou přináší pracovní příležitosti, možnosti studia atp., ale i to, že velká část obyvatel odjíždí každý den z města. Klub Terén se nachází blízko centra, autobusového nádraží a škol.

### **Klub Terén**

Počet osob: **64**

Regionální koordinátorka: Kristýna Kišová

### **Příměstský tábor Dobříš**

Posláním příměstského tábora je zajistit dětem z nízkoprahového klubu Terén kvalitně a aktivně strávený volný čas během letních prázdnin, a to i v době, kdy jejich rodiče pracují. Příměstské tábory poskytují pestrý program dětem, včetně stravování, s tím, že oproti pobytovým táborům děti tráví noc doma.

Program tábora byl v roce 2018 zaměřen na výlety za přírodou, získávání nových informací a dovedností. Proběhl v termínu od 13. do 17. srpna a zúčastnilo se ho 12 dětí ve věku 6 – 14 let.



Níže uvádíme celkový přehled oblastí podpory v nízkoprahových sociálních službách pro děti a mládež Proximy Sociale. Jejich podíl je vyjádřen v procentech.

## OBLASTI PODPORY

<b>Téma</b>	<b>%</b>
škola	23,6
volný čas	17,5
vztahy	11,8
sociálně právní (pokuty, dluhy, nemají OP)	10,5
rodina	6,7
zdraví	5,7
práce, zaměstnání	4,9
návykové látky	4,3
jiné	2,8
cyber	2,4
násilí	2,4
sex	1,8
bydlení	1,6
finance	1,4
šikana	1,2
graffiti	0,5
sebepoškozování	0,5
rasismus	0,4
<b>Celkem</b>	<b>100</b>

## PROBAČNÍ PROGRAM

Koordinátor probačního programu: Radek Skřivan

### Poslání

Program poskytuje odbornou podporu, pomoc a radu mladistvým pachatelům protiprávních činů při řešení důsledků jejich protiprávní činnosti, usiluje o jejich začlenění do běžného života a snižuje rizika jejich recidivy.

### Cílová skupina

Cílovou skupinou Probačního programu jsou mladiství pachatelé protiprávních činů, muži i ženy ve věku 15–18 let (po individuálním zvážení výjimečně i starší, pokud se provinili před 18. rokem), u kterých je z trestně právního hlediska indikováno uplatnění odklonu od standardního průběhu v trestním řízení či je uloženo přiměřené opatření podrobit se programu sociálního výcviku a převýchovy.

### Charakteristika

Principy programu vycházejí z kognitivně behaviorální terapie, program využívá zážitkovou pedagogiku a sebepoznávací zátěžové techniky. Zaměřuje se na změnu chování prostřednictvím korekce postojů a aplikace režimových prvků. Konkrétně se jedná o práci s udržováním struktury, nácviky modelových situací, korekci chování, posilování pozitivních vazeb na nekriminální prostředí.

Program je pravidelně akreditován Ministerstvem spravedlnosti ČR a účast v něm je zdarma. Vstup do programu doporučuje Probační a mediační služba ČR.

### Statistika

Do programu nastoupilo: **15** osob

Program dokončilo: **9** osob

Realizováno: **81** skupinových setkání

**4** výjezdy (2x pětidenní a 2x třídenní)

**57** individuálních setkání

## MEZINÁRODNÍ SPOLUPRÁCE

Koordinátorka mezinárodní spolupráce: Jaroslava Janíčková

### Mezinárodní výměny mládeže

I v roce 2018 jsme připravili společně s naším dlouholetým partnerem Jugendclub Burgwedel z Hamburku mezinárodní výměnu mládeže. Realizovali jsme desetidenní prázdninové setkání v Praze a v Mnichově Hradišti pod názvem Prague Camp 2018. Výjezdu se zúčastnilo 8 dětí z Čech a 9 dětí z Německa.

## KLIENTI

### Vlád'a, 18 let

Vlád'u známe z ulice, kde pasivně trávil většinu svého volného času, občas experimentoval s návykovými látkami. Na začátku se s námi nechtěl bavit, působil ostražitě a zároveň soběstačně. Postupně si na nás zvykal a začal vyprávět i něco o sobě. Dozvěděli jsme se, že několikrát propadl ve škole. Jako příčinu uváděl nedorozumění s učiteli, a fakt, že ho nebaví ani obor ani výuka. Pracovat také nechtěl, nebaví ho to. Na otázku, co by ho tak mohlo bavit, nemohl nic říct, nevěděl to. Viděli jsme, že je chytrý kluk a má hodně dobrých vlastností, jen trochu „zlobí“. Vymezuje se tak vůči svému okolí. Postupně jsme zjistili, že doma to nemá jednoduché. Rodiče jsou po rozvodu. Nerozumí si ani s jedním z nich. Necítí se dobře v rodině. „Jen mi pořád vyčítají, co dělám špatně,“ svěřil se. Proto tolik času rád trávil venku s kamarády.

Začali jsme s ním pracovat na tom, aby si uvědomil všechno dobré, co v sobě má. Podporovali jsme ho v hledání něčeho, co by ho mohlo zaujmout, bavit. Jednou mezi řečí zmínil obor, na který by asi mohl jít. Řekl, že by to mohla být „zábava“. Navrhl to sice jako vtip, ale my jsme to brali vážně a snažili jsme se ho v tom podpořit, zasít do něj víru, že to může uskutečnit. Přesvědčovali jsme ho, že na to má, že minulé prohry neznamenají, že se to nepovede i teď.

Za nějakou dobu jsme se dozvěděli, že se na ten obor dostal. Před odjezdem na školu jsme ještě probrali, jak zvládat konflikty s učiteli, aby se udržel. Zatím „zmizel z ulice“, domů dojíždí jen o víkend. Nemůžeme vědět, jestli se ve škole udrží, ani co bude dál. Jisté ale je, že i malé vítězství zanechá na člověku pozitivní stopu. Vlád'a zažil úspěch, začal myslet na budoucnost. A už to je dobrý začátek cesty do života!

### Matěj, 19 let

Matěj je v naší službě již téměř 4 roky. Od počátku byl součástí velké party studentů z průmyslové školy, kteří se pravidelně scházejí na jednom z místních hřišť. Ze školy ho vyhodili kvůli velkému počtu neomluvených hodin. Docházku zanedbával kvůli noční práci a užívání návykových látek. S Matějem jsme nejprve pracovali na jejich omezení, aby mu vážněji nezasahovaly do jeho osobního i pracovního života. Díky velké podpoře ze strany jeho matky se to podařilo.

Matěj si na začátku roku našel práci ve skladu internetového obchodu, kde se mu podařilo během několika měsíců vypracovat na jednu z nižších vedoucích pozic. V práci je, až na drobné výhrady, spokojený. Uvědomuje si ale, že potřebuje dokončit středoškolské vzdělání. Při našich setkáních jsme mu radili, co vše je potřeba vyřídit, a také jsme ho instruovali, jak si v práci domluvit možnost studijního volna. Do té doby nevěděl, že je to možné. Matěj pracoval ze začátku ve skladu „pod zprostředkovatelskou agenturou“. Během prázdnin začal proto řešit s personálním oddělením novou smlouvu, která by mu umožňovala dálkové studium, což se nakonec podařilo. V současné době se tak může soustředit na vyjednání svého návratu do školy. Probírali jsme s ním jeho časové možnosti. S paní ředitelkou se předběžně domluvil na opakování druhého ročníku, který nedokončil.

Kromě školy řeší také bydlení. Dosud bydlí s matkou a mladší sestrou. Rád by si našel s přítelkyní podnájem. Předali jsme mu proto potřebné informace, jak bydlení hledat, na co si dát pozor. Zároveň jsme ho upozornili na poplatky, které nebývají v ceně nájmu bytu většinou zahrnuty a je s nimi třeba obvykle počítat, případně se pronajímatele na vše doptat. V současnosti se Matěj s přítelkyní snaží nalézt vhodné bydlení tak, aby odpovídalo jejich představám i finančním možnostem.

Matěj je velmi motivovaný svou situací změnit. Sám přichází s konkrétními návrhy, jak bychom mu mohli pomoci. Ve všech oblastech, které spolu řešíme, je velmi aktivní. Věříme, že i díky naší společné práci bude schopen dosáhnout svých vytyčených cílů - dokončit střední školu a najít si vhodné bydlení.

## **Jana, 19 let**

S Janou se známe od roku 2014. Nyní je na rodičovské dovolené. A co bylo před tím? Nedokončila střední školu, nepracovala, nebyla registrovaná na úřadu práce, měla dluhy, pracovala „načerno“. O všech uvedených problémech jsme s ní mluvili. Aktuálně jsme nejvíce řešili její dlouhodobě nestabilní bydlení - několikrát se ocitla na ulici, protože ji rodina vyhodila a neměla kam jít.

I díky nám se Jana na přechodnou dobu dostala do azylového domu. Poté se z vlastního rozhodnutí vrátila zpět domů, kde ale dlouhodobě zůstat nemohla. Janina motivace a energie k řešení situace byla proměnlivá. S blížícím se porodem ale začala situaci intenzivněji řešit. Obvolávala azylové domy a byty, o kterých jsme ji informovali (mj. i azylový byt Proximy Sociale), půjčovali jsme jí služební telefon na zavolání, doprovodili jsme ji do azylového domu a pomáhali s vyplněním žádosti a zařizováním potřebných dokumentů. Jana poté dostala tip na dětské centrum, kde si předběžně domluvila pobyt s dítětem po porodu, než se pro ni uvolní azylové ubytování, na které jsou dlouhé čekací doby.

Po porodu se ovšem ukázalo, že Jana nedoložila potřebné dokumenty, a tudíž tam nastoupit nemůže. S Janou jsme proto urychleně řešili, co s tím. Bylo zde reálné riziko, že jí bude dítě odebráno, dokud se její situace nestabilizuje. Komunikovali jsme proto nejen s ní, ale i s porodnicí a azylovými domy. Nakonec byla převezena do azylového domu, kde je dosud i s dítětem. S jejím souhlasem se nyní domlouváme s tamní sociální pracovnící na podobě naší spolupráce.

Pro Janu jsme v současné době po dohodě spíše podpůrnou službou. Praktické věci jako peníze a bydlení řeší s azylovým domem, s námi řeší převážně vztahy. Pracujeme s ní především na tom, aby se v azylovém ubytování udržela, než si najde jiné bydlení. Značná část naší práce spočívá také v dlouhodobé emoční podpoře. S Janou v průběhu spolupráce probíráme možné varianty řešení její situace, předáváme jí potřebné informace a kontakty.

I když se jí některé věci dlouhodobě nedařilo vyřešit, byli jsme tu pro ni, kdykoliv potřebovala. Věříme, že i díky tomu, že se na nás mohla během své dlouhotrvající krizové situace vždy obrátit, je nyní její situace relativně stabilizovaná. Náročné životní období zvládla, aniž by přišla o syna či skončila na ulici.

## **Patrik, 14 let**

Do nízkoprahového klubu přišel Patrik v doprovodu svého spolužáka, který sem chodí již řadu let. Patrik zná Proximu Sociale i z jiných služeb. Ve škole, kam Patrik chodí, probíhá náš program Selektivní prevence, a jeho rodina zároveň využívá naši službu Podpora rodiny.

Do Prahy se dostal před pár lety, kdy se s matkou přistěhoval ze svého rodného státu do České republiky. O zemi svého původu moc nemluví, naše komunikace se spíše týká toho, co se děje „tad“ a „tady“. Doma mluví svým rodným jazykem, jeho matka neovládá češtinu. Po roce návštěv klubu vnímáme s kolegy u Patrika znatelný pokrok. Přesněji se vyjadřuje, méně zaměňuje slova za nesprávné výrazy. V klubu má dobrou příležitost spontánně komunikovat s vrstevníky a seznamovat se s novými lidmi, nacházet kamarády.

Patrik se pravidelně nevěnoval žádnému sportu. Zajímá se ale o parkour, který v ulicích Prahy s dalšími kluky skáče. V klubu mluvíme o bezpečnosti a zásadách rizikového sportu. Finanční situace rodiny mu umožňuje jít alespoň třikrát ročně na parkour workshop. Letos se poprvé účastnil také naší lokální komunitní akce, která je pro každého účastníka zdarma. Patrik zde měl možnost zaskákat si parkour pod vedením odborných lektorů. Dozvěděl se, jak správně skákat a předcházet zraněním. Parkour ve společnosti kamarádů ho moc baví. Je to pro něj možnost, jak se dále rozvíjet.

## Programy pro děti a mládež v roce 2018

Nízkoprahové programy: 2 866 dětí a mládeže  
Probační program: 15 mladistvých  
Mezinárodní spolupráce: 8 mladistvých  
**Celkem: 2 889 dětí a mládeže**



## PORADENSKÉ A POBYTOVÉ PROGRAMY

Vedoucí poradenských a pobytových programů: Dagmar Klárová  
Supervize: Martin Huk, Jana Švecová, Miloslav Čedík

### Poslání

Posláním Poradenských a pobytových programů je pomáhat dospělým osobám a rodinám s dětmi překonávat obtížné životní situace, zamezit prohlubování jejich sociálního vyloučení a podporovat samostatný a odpovědný přístup k životu.

### AZYLOVÝ BYT

#### Poslání

Posláním Azylového bytu je poskytovat ženám s dětmi v obtížné životní situaci zázemí a podporu pro učinění potřebných kroků na cestě k samostatnému životu.

#### Cílová skupina

Služba je určena dospělým těhotným ženám max. 6 týdnů před termínem porodu a ženám s nezaopatřenými dětmi (max. 3), které se ocitly v obtížné sociální situaci spojené se ztrátou bydlení.

#### Cíle

- posílit kompetence uživatelky v řešení bytové situace,
- podpořit uživatelku v oblastech seberozvoje, péče o děti a v mezilidských vztazích,
- posílit a upevnit schopnost uživatelky samostatně řešit běžné záležitosti.

#### Charakteristika služby

Poskytováno je ubytování v bytě 3+1, který sestává ze dvou samostatných pokojů a společných prostor (kuchyň, obývací pokoj, příslušenství). Maximální kapacita bytu je 7 lůžek, doba pobytu max. 6 měsíců. Uživatelkám je kromě ubytování poskytována pomoc a podpora při řešení jejich situace.

Služba byla v roce 2018 zapojena do projektu „Podpora vybraných druhů sociálních služeb v krajské síti sociálních služeb na území hl. m. Prahy“, který je financován z Evropského sociálního fondu.

#### Statistika

Počet zájemců o službu: **240**

Počet ubytovaných osob: **8** žen a **12** dětí

Průměrná délka pobytu: **112** dnů (16 týdnů)

## KRIZOVÁ POMOC

### Poslání

Posláním Krizové pomoci je poskytovat podporu a krátkodobé ubytování osobám v obtížné sociální situaci spojené s náhlou ztrátou bydlení, s cílem jejich stabilizace a navázání na další zdroje pomoci.

### Cílová skupina

Služba je poskytována rodičům (případně jiným pečujícím osobám) s dětmi, nebo dospělým osobám bez dětí, nacházejícím se v krizové situaci spojené se ztrátou bydlení. Přednostně je služba poskytována osobám s nezletilými dětmi.

### Cíle

- celková stabilizace klienta,
- dosažení reálné orientace klienta v jeho aktuální situaci a posílení jeho kompetencí při jejím řešení,
- zprostředkování dalších zdrojů pomoci.

### Charakteristika služby

Poskytováno je krátkodobé ubytování v pokojích krizové pomoci (4 lůžka) na dobu zpravidla 7 dní. V případě potřeby je zajištěna strava formou potravinových balíčků. Ubytovaným klientům je dále poskytována pomoc a podpora směřující ke stabilizaci jejich situace, zejména k nalezení ubytování. K dispozici je internet, telefon. Poskytovány jsou kontakty na návazné služby, případně asistence v komunikaci s nimi.

### Statistika

Počet zájemců o službu: **242**

Počet ubytovaných osob: **80** (43 dospělých s celkem 37 dětmi)

Průměrná délka pobytu: **7** dní

## OBČANSKÁ PORADNA

### Poslání

Posláním Občanské poradny je seznamovat občany v nepříznivých sociálních situacích s jejich právy a povinnostmi podle platných právních norem a poskytovat jim informace, rady a pomoc vhodné pro řešení jejich situace.

### Cílová skupina

Služba je určena lidem, kteří se ocitli v nepříznivé sociální situaci, nebo jim taková situace hrozí, neznají svá práva a povinnosti, nemají informace o dostupných službách a potřebují podporu při hájení svých oprávněných zájmů.

### Cíle

Uživatel, který:

- je lépe orientován ve své situaci a zná možnosti jejího řešení,
- zná svá práva a povinnosti a ví, jak hájit své oprávněné zájmy.

## Charakteristika služby

Poskytováno je odborné sociální poradenství v různých oblastech práva, např. občanské, rodinné a pracovní právo, sociální systém a zabezpečení, soudní, exekuční a insolvenční řízení, správní řízení, ochrana spotřebitele aj. Poradenství probíhá prostřednictvím osobních, telefonických a emailových konzultací. Hlavní náplní konzultací je rozbor situace klienta a hledání možností jejího řešení, sdělení informací o právní úpravě řešené problematiky, vysvětlení obsahu písemností, poskytnutí vzorů podání a podpora při jejich sestavování, poskytnutí kontaktů na instituce, organizace a zařízení další odborné pomoci.

## Statistika

Počet osob, kterým byla služba poskytnuta: **530**

Počet konzultací: **625** (216 osobních, 286 telefonických, 123 e-mailových)

Počet zodpovězených dotazů\*: **1 059**

\* / Pozn.: Komplexní řešení situace klienta může vyžadovat poskytnutí poradenství z různých oblastí v rámci jedné konzultace.

## Zodpovězené dotazy dle oblastí

Oblast	počet dotazů	%
Občanskoprávní vztahy	168	15,9
Občanské soudní řízení a jeho alternativy	156	14,7
Problematika zadlužování občanů	142	13,4
Rodina a mezilidské vztahy	136	12,8
Bydlení	78	7,4
Pracovně-právní vztahy a zaměstnanost	76	7,2
Ochrana spotřebitele	75	7,1
Sociální dávky poskytované mimo rámec sociálního pojištění	61	5,8
Trestní právo	50	4,7
Veřejná správa	40	3,8
Sociální pojištění	29	2,7
Zdravotní pojištění a zdravotnictví	16	1,5
Sociální služby	11	1,0
Daně a poplatky	10	0,9
Školství a vzdělávání	6	0,6
Právní systém ČR	4	0,4
Ochrana základních práv a svobod	1	0,1
<b>Celkem</b>	<b>1 059</b>	<b>100</b>



## PODPORA RODINY

### Poslání

Posláním Podpory rodiny je podpora rodin v jejich úsilí zlepšit svou nepříznivou životní situaci a vytvořit zdravé a bezpečné prostředí pro zdárný vývoj dětí.

### Cílová skupina

Služba je určena rodinám s nezletilými dětmi, které se nacházejí v obtížné situaci potenciálně či reálně ohrožující příznivý vývoj dítěte a potřebují pomoc a podporu při jejím řešení. Pomoc a podpora může být poskytnuta i rodinám, které usilují o návrat svých dětí z ústavní péče zpět do rodiny.

### Cíle

Cílem služby je, aby děti mohly vyrůstat ve své rodině, což předpokládá schopnost rodičů vytvořit pro ně bezpečné a stabilní rodinné prostředí.

Cílem služby je rodina,

- která dokáže efektivně hospodařit, má zajištěné dostupné bydlení, dokáže se postarat o chod domácnosti, má upraveny právní vztahy, využívá možnosti zapojení na trhu práce, řeší případné zadlužení,
- která dokáže dětem poskytnout adekvátní péči v oblasti výživy, hygieny a ošacení, dohledu a denního režimu, péče o zdraví, výchovy a naplňování emočních potřeb, péče o rozvoj osobnosti dítěte a vzdělávání,
- ve které fungují zdravé vztahy.

### Charakteristika služby

Služba je poskytována terénní formou v přirozeném prostředí rodiny. Jde o dlouhodobou intenzivní podporu rodin při řešení obtíží v oblasti bydlení, financí, zaměstnání, péče o domácnost, péče o děti, naplňování jejich potřeb apod. Služba je většinou realizována ve spolupráci s odděleními sociálně-právní ochrany dětí, které rodiny do programu doporučují a jejichž prostřednictvím je s klienty navazována spolupráce. Zájemce o službu se ale může na pracovníky obrátit i osobně nebo prostřednictvím organizace, se kterou spolupracuje.

### Statistika

Počet rodin, kterým byla poskytnuta služba: **26** (14 rodin bylo do služby zapojeno v průběhu r. 2018, s 12 rodinami spolupráce pokračovala z předchozího období).

Služba byla poskytována rodinám z těchto městských částí:

Praha 4: **3** rodiny

Praha 5: **1** rodina

Praha 9: **1** rodina

Praha 10: **2** rodiny

Praha 12: **16** rodin

Praha 13: **1** rodina

Praha 15: **1** rodina

Praha 16: **1** rodina

Bez spolupráce s OSPD byla služba poskytována **5** rodinám.

## PODPORA DĚTÍ

Program Podpora dětí je realizován v rámci pověření k výkonu sociálně-právní ochrany dětí dle zákona č. 359/1999 Sb., o sociálně-právní ochraně dětí.

### Organizace má uděleno pověření pro tyto činnosti:

- zřizování a provoz zařízení odborného poradenství pro péči o děti,
- zřizování a provoz zařízení sociálně-výchovné činnosti,
- zřizování a provozování výchovně rekreačních táborů pro děti.

### Poslání

Posláním služby je poskytnout dětem a mládeži, jež se ocitají v těžké životní situaci, bezpečný prostor a možnost zapojit se do pravidelných aktivit podporujících rozvoj jejich dovedností a sebevědomí a přispět tak ke zdravějšímu vývoji dítěte.

### Cílová skupina

Jednotlivé aktivity jsou poskytovány dětem zapojeným do programu Podpora rodiny, dětem v náhradní rodinné péči, dětem v agendě Odboru sociálních věcí Prahy 12 (oddělení péče o rodinu a děti a oddělení sociální prevence), dětem zapojeným do jiných programů Proxima Sociale a rodinným příslušníkům nezletilých, kteří využívají služby organizace.

### Aktivity

V rámci programu jsou realizovány tyto aktivity:

- podpůrné skupiny pro děti a mládež – mladší skupina (6 – 11 let)
- podpůrné skupiny pro děti a mládež – starší skupina (12 – 16 let)
- jednodenní výlety pro mladší
- pobytové víkendy pro starší
- letní pobytové tábory pro mladší a starší
- příměstský tábor
- doučování
- terapeutická podpora pro děti a dospělé

### Statistika

Podpůrná skupina pro mladší: **14** dětí

Podpůrná skupina pro starší: **10** dětí

Výlety: **20** dětí, 4 výlety (Techmania Science Center v Plzni, výstava Game on v Praze, pěší turistika z Modřan do Braníka, výlet do Muzea smyslů s procházkou po Vyšehradě)

Pobytové víkendy: **4** dětí, 1 pobytový víkend (Dubice u České Lípy)

Letní pobytový tábor pro mladší: **14** dětí (Kralovice u Plzně)

Letní pobytový tábor pro starší: **10** dětí (Stříbrné hory)

Příměstský tábor: **10** dětí

Doučování: **12** dětí

Terapeutická podpora: **15** (9 dospělých a 6 dětí)

## KLIENTI

### Azylový byt

Paní Hana se čtrnáctiletým synem přišla do Azylového bytu v době, kdy se dostali do velmi náročné životní situace. Jako živitelka rodiny ztratila práci a tím i finanční příjem. Nemohla dále platit drahou ubytovnu. Pár dní řešili situaci přespáváním ve stanu za Prahou. Byl ovšem únor, jednalo se o neudržitelný stav, ve kterém šlo oběma o zdraví. Krátce po příchodu do Azylového bytu si paní Hana našla novou práci. Začala velmi intenzivně pracovat, často na směny, několik týdnů v kuse. Chtěla uživit rodinu a také začít splácet nemalé dluhy. Stávalo se, že někdy nedostala mzdu za všechny odpracované hodiny. Bohužel neměla řádnou smlouvu. Peníze, které jí náležely, nedostávala tak, jak měla.

V době, kdy paní Hana pracovala, její syn trávil čas s kamarády po nocích venku, kouřil, snadno se dostal i k alkoholu, začalo se u něj objevovat záškoláctví. Postupně jsme uvedené problémy v rámci společné práce otvíraly a hledaly jejich řešení. Paní Haně jsme poskytli informace z oblasti zákoníku práce. Získala také potřebnou sebedůvěru k tomu, aby zvládla zaměstnavateli říci o řádnou pracovní smlouvu či dohodu. Začala více času trávit se synem. Zároveň se učila, jak ve výchově nastavit pravidla a hranice (např. přestala synovi dávat cigarety, striktně mu zakázala pít alkoholu, večery trávili společně místo, aby se toulal po nocích s kamarády, dbala na pravidelnou docházku do školy aj.). Paní Hana poměrně rychle našla nové ubytování v garsonce, v Azylovém bytě tak byla jen tři měsíce. Tím naplnila svůj hlavní cíl, bydlet v běžném bydlení a uživit sebe i svého syna, bez potřeby dalších sociálních služeb.

### Krizová pomoc

Pan Radek měl zpočátku fungující vztah a společně s přítelkyní vychovávali syna. Po vzájemných neshodách se dohodli, že se rozejdou a přítelkyně si nechá tehdy tříletého syna ve své péči. O syna se ale nestarala, zasáhl OSPOD a syn se ocitl v Klokánku. Radek požádal o svěřeni syna do své péče. Soud žádosti vyhověl, a jak říkal sám, snažil se zastávat roli otce i matky. Situace nebyla snadná, rodičovský příspěvek nestačil na uspokojení jejich základních potřeb, přišli o bydlení a Radek zůstal před rozhodnutím, co dál.

Jelikož nechtěl syna vystavovat žádnému nebezpečí, umístil jej znovu na přechodnou dobu do Klokánku. Během krátké doby zajistil nájemní byt a vzal si syna zpět. Přesto se nečekaně ocitli na ulici - jiný zájemce o byt nabídl vyšší nájemné. Naši službu Radkovi doporučil terénní pracovník.

Konzultace s panem Radkem byly emocionálně zabarvené. Jejich obsahem bylo následné bydlení, ale také přivýdělek, dluhy či narušené rodinné vztahy. Blízká rodina Radka „odepsala“. Jak sám přiznal, ne vždy „sekal latinu“. Přemýšlel nad nástupem do práce na částečný úvazek, aby naplnil svou „mužskou povinnost“, i potřebu postarat se finančně o rodinu. Občasnou pomoc s hlídáním syna by vítal a potřeboval. Syn mu dodává potřebnou energii a odvahu.

I když Radek intenzivně sháněl nájemní byt, případně azylový dům, volné místo našel, s naší pomocí, dočasně pouze na ubytovně. Věděl, že to není ta nejlepší varianta pro jeho syna, ale bral to jako dočasnou variantu s tím, že bude bojovat dál.

## Občanská poradna

Do poradny přichází otec muže ve středním věku trpícího paranoidní schizofrenií. Syn je výrazně zadlužen, pět exekucemi jsou vymáhány jeho pohledávky vůči věřitelům ve výši 1 400 000 Kč. Poté, co v minulosti rychle utratil dědictví po matce, si půjčoval u bank peníze na živobytí, neboť nebyl schopen si je obstarat prací. Je invalidní ve III. stupni, práce je schopen jen za zcela mimořádných podmínek. Klient přichází řešit dluhy za syna, neboť ten situaci sám řešit nezvládá. Dotazuje se na možnost oddlužení při splacení méně než 30 % pohledávek věřitelů. Uvědomuje si, že syn nikdy nebude schopen takového výdělku, aby řádně platil své dluhy. Měsíční splátky nyní činí 12 500 Kč, příjem z invalidního důchodu je pouze cca 5000 Kč.

Předáváme mu nejprve informace o momentálně projednávané novele insolvenčního zákona. Za současné právní úpravy syn o oddlužení žádat nemůže, nemá příjem, ze kterého by mohly být dluhy hrazeny. Otec, ani nikdo blízký, by mu nemohl v oddlužení pomoci.

Jako další možné řešení navrhuje podat návrhy na zastavení exekucí z důvodu, že nelze očekávat ani splacení exekučních nákladů. Příjem syna je nižší než nezabavitelná částka, účet nemá, nevlastní ani žádný zabavitelný majetek. Bydlí na ubytovně. Reálně nelze očekávat, že by byl schopen zaměstnání s výdělkem, aby jeho příjmy byly vyšší než nezabavitelná částka. Pomáháme klientovi s vypracováním návrhů na zastavení exekucí.

Po čase přichází s rozhodnutím soudu o zastavení prozatím alespoň některých exekucí. Soud potvrdil, že nelze předpokládat zlepšení zdravotního stavu syna a jeho možnosti splácet exekuce. Náhradu exekučních nákladů v poloviční výši soud nařídil zaplatit věřiteli s odůvodněním, že si dostatečně neověřil schopnost dlužníka půjčky splácet.

S klientem dále probíráme, jak v budoucnu chránit syna před opětovným zadlužením. Nejspíše podá návrh na omezení jeho svéprávnosti.

## Podpora rodiny

Manželský pár se dvěma nezletilými dětmi (dcera 9 let, syn 3 roky) nás požádal o podporu v jejich tíživé situaci na základě doporučení jiné rodiny, se kterou spolupracujeme. Oba rodiče jsou bez zaměstnání. Matka je ještě se synem na rodičovské dovolené, otec si zaměstnání hledá. Brání mu v tom záznam v trestním rejstříku, má proto pouze občasně brigády. Když nás rodina oslovila, byla téměř v situaci bezdomovců. Několik měsíců bydleli v bytě, který měla v podnájmu matka klientky. Byt patřil městu, ona odjela do zahraničí a nepřijela na podpis prodloužení nájemní smlouvy. Nájem byl proto ukončen a následně se tedy mladá rodina musela z bytu odstěhovat.

Bydlení se jim dlouho nedařilo najít. Bohužel se často setkávali s diskriminací, potenciální pronajímatelé jim byt odmítali pronajmout. Po několika týdnech, které přechodně trávili u svých známých, se jim podařilo najít nový podnájem. Rodina se za několik dní měla stěhovat. V té době byl otec nečekaně vzat do vazby. Matka zůstala na vše zcela sama a bez příjmů.

I přes tuto překážku se matka s dětmi přestěhovala do nového podnájmu. S placením nájmu jí zpočátku pomáhal její otec, který s nimi bydlel. Ihned po nastěhování bylo nutné zařídit vše potřebné: přihlášení trvalého pobytu, vyřízení všech dávek, na které jí vznikl nárok, a přihlášení dcery do nové školy. Matku jsme do těchto institucí doprovázeli.

Rodině jsme pomohli požádat o finanční příspěvek od Nadace J&T. Žádost byla kladně vyřízena a rodina obdržela finanční prostředky na uhrazení 2 nájmu. Matce to velmi pomohlo a ulehčilo její tíživou finanční situaci.

Rodině již chodí všechny dávky a finančně se dokázali stabilizovat. Společně jsme hledali pro matku zaměstnání, byla na několika pohovorech, ale dlouho se jí nedařilo nic najít. Nakonec si našla občasný úklid. Vzhledem k tíživé situaci byla rodině opakovaně poskytnuta potravinová pomoc.

Dcera se v nové škole dobře zadaptovala a látku, kterou v bývalé škole ještě neprobírali, s matčinou pomocí dohnala. V předešlé škole měla vysokou absenci, která se v nové škole velmi zlepšila. V létě se v rámci našich návazných služeb zúčastnila pobytového tábora. I když před tím bez rodičů nikdy nebyla, velmi dobře se zadaptovala a tábor se jí líbil.

Otec byl po třech měsících propuštěn z vazby a nadále je vyšetřován na svobodě. V současné době si hledá zaměstnání. Matce bude končit rodičovský příspěvek a také bude moci nastoupit do práce. I když rodině hrozí, že otec brzy nastoupí do výkonu trestu, matka se na tuto skutečnost připravuje, aby byla sama schopna rodinu uživit a udržet si stávající bydlení.

### Podpora dětí

Prokop (15 let) byl pracovnící OSPOD doporučen do programu Podpora rodiny. Klíčová sociální pracovníce, která s rodinou pracovala, doporučila Prokopovi doučování kvůli výukovým problémům a hrozcímu opakování ročníku. Přestože zde hrála roli jistá jazyková bariéra, protože rodina nepochází z České republiky, podařilo se s Prokopem postupně zlepšit všechny známky, i celkovou motivaci a přístup k učení. Prokop docházel i do podpůrné skupiny, které je již dlouholetým členem. Nyní má před sebou poslední ročník ZŠ a naše pozornost se přesunula k motivování Prokopa k tomu, aby se zamyslel nad svou budoucností. Ze začátku odmítal jakoukoliv diskuzi o vzdělávání po základní škole. Neměl představu ani snahu cokoliv zvažovat.

Je relativně běžné, že děti z rodin s nižším sociokulturním statutem mají nižší aspirační úroveň či v krajních případech vůbec nevnímají vlastní zodpovědnost za svůj budoucí život. Jsou od malička zvyklé proplouvat dny v rámci možností a nečekat od života mnoho. Zároveň si často nevěří a mohou být dlouhodobě demotivované školními neúspěchy. Způsob podpory musí být proto dobře promyšlen tak, abychom ke klientovi přistupovali přímo, avšak s pokorou k obtížím, se kterými se každodenně potýká, a zároveň se snahou nerozhodovat za něj, ale zdravě podpořit jeho vlastní iniciativu. Rozhodnutí, které za člověka udělají druzí, je těžké, ne-li nemožné, vzít za své.

Na podpůrných skupinách ale velmi pěkně zafungovala skupinová dynamika. Ostatní členové, kteří jsou již na střední škole, se aktivně zapojují do diskuze se svými zkušenostmi, přispívají vlastním náhledem na budoucnost, ale hlavně i tím, že, ač jsou třeba jen o rok starší, od života opravdu něco chtějí a něco plánují. Reakce Prokopa na individuální diskuzi s pracovníkem se ukázala jako diametrálně odlišná od reakce na vrstevnickou skupinu. Najednou byl vidět větší zájem. Ukázalo se, že o střední škole přece jen trochu přemýšlí, zajímají ho názory druhých. I když je těžké nyní předvídat, jak se bude situace dále vyvíjet, příběh je dobrým příkladem toho, že podpůrné skupiny jsou svým charakterem opravdu samy o sobě podpůrné. Jde o bezpečný prostor, ve kterém se naši klienti pravidelně setkávají se svými vrstevníky a kamarády, řeší každodenní radosti i starosti a nemusejí se bát přijít s něčím, s čím si sami nevědí rady.

### Poradenské a pobytové programy v roce 2018

Azylový byt:	8	dospělých	12	dětí
Krizová pomoc:	43	dospělých	37	dětí
Občanská poradna:	530	dospělých		
Podpora rodiny:	34	dospělých	48	dětí
Podpora dětí:	9	dospělých	41	dětí
<b>Celkem:</b>	<b>624</b>	<b>dospělých</b>	<b>+ 138</b>	<b>dětí</b>

Vedoucí výchovných a vzdělávacích programů: David Holý  
Supervize: Michael Chytrý, Jan Hesoun, Karolina Homolová, Kateřina Vrtělová

### PRIMÁRNÍ PREVENCE

#### Poslání

Posláním programu Primární prevence je předcházet vzniku a rozvoji rizikového chování u žáků základních škol a studentů středních škol v Praze a Středočeském kraji.

#### Cíle

Cílem programu Primární prevence je:

- zprostředkovat a poskytnout cílové skupině takové znalosti, dovednosti a postoje, které podporují zdravý životní styl,
- pracovat takovou formou, aby tyto přednosti dokázali žáci a studenti uplatnit ve svém chování nejen v době realizace programu, ale i v budoucnu,
- omezit u cílové skupiny pravděpodobnost vzniku a rozvoje rizikového chování, zejména užívání návykových látek.

#### Cílová skupina

Cílovou skupinou programu Primární prevence jsou žáci základních škol nebo studenti středních škol ve věku 6 – 12 let, tj. mladší školní věk, a ve věku 12 – 15 let, tj. starší školní věk, a mládež ve věku 15 – 18 let, v Praze a Středočeském kraji, kteří nejsou, nebo není známo, že by byli, ve větším rozsahu zasaženi užíváním návykových látek nebo jiným rizikovým jevem, a je tak vhodná indikace programu Primární prevence.

#### Charakteristika a popis služby

Jedná se o program všeobecné primární prevence a je tedy orientován na běžnou populaci dětí a mládeže bez rozdělování na méně či více rizikové skupiny. Program se zaměřuje na podporu protektivních faktorů zdraví v bio-psycho-sociální rovině, zdravého životního stylu a omezování rizikových faktorů.

Program usiluje o:

- rozvoj sociálních dovedností,
- rozvoj komunikativních dovedností,
- posílení pozitivního sebepojetí,
- rozvoj schopnosti navazovat zdravé vztahy,
- posílení schopnosti efektivně řešit konflikty,
- posílení schopnosti čelit sociálnímu tlaku,
- podporu kritického myšlení a kritické reflexe informací a zdrojů,
- podpoření protidrogových postojů,
- zprostředkování nabídek pozitivních alternativ trávení volného času,
- poskytnutí objektivních informací a vytvoření povědomí o různých formách rizikového chování a jejich nepříznivých důsledcích,
- pozitivní změnu v životě klientů,
- získání přehledu o návazných pomáhajících institucích, kam je možné se v případě vzniku problému obrátit.

Lektoři programu pomocí interaktivních technik pracují s třídním kolektivem jako s uzavřenou skupinou, která má specifickou dynamiku. Program je realizován formou dvou nebo tříhodinových bloků dle konkrétní zakázky školy. V roce 2018 jsme spolupracovali se základními a středními školami v lokalitách Prahy 2, 3, 4, 6, 10, 11, 12, 13 a ve Středočeském kraji.

### Statistika

Počet škol: **33** základních škol a **3** střední školy

Počet tříd: **428**

Počet žáků: **8 747**

Počet preventivních bloků: **681**

Počet vyučovacích hodin: **1 491** (1 hodina = 45 minut)

Téma	Hodiny	%
Vztahy, komunikace	284	19,1
PC, bezpečný internet (digitální gramotnost)	264	17,7
Návykové látky	251	16,8
Rasismus a xenofobie	158	10,6
Závěrečný a úvodní blok	133	8,9
Partnerské vztahy, sexualita	95	6,4
Šikana, agresivita	91	6,1
Poruchy příjmu potravy	43	2,9
Finanční gramotnost	26	1,7
Efektivní učení	26	1,7
Manipulace, sekty	24	1,6
Trestní odpovědnost	24	1,6
Psychohygiena	22	1,5
Mediální gramotnost	17	1,2
Občanská gramotnost	12	0,8
Gambling	11	0,7
Sociální nerovnosti	6	0,4
Zdraví, jak se mít dobře	3	0,2
Bezpečný kontakt s cizími lidmi	1	0,1
<b>Celkem</b>	<b>1 212</b>	<b>100</b>

Program Primární prevence v roce 2018 realizoval pro ZŠ Kuncova a ZŠ Chodov i **Adaptační pobyty**.

Cílem adaptačních pobytů je vzájemné seznámení mezi žáky, navázání nových pozitivních vztahů, posílení dovedností řešit konfliktní situace, posílení důvěry mezi žáky, bližší seznámení s třídním učitelem a přijetí nové identity třídy. Jde o vícedenní program realizovaný mimo prostory školy a využívající metod zážitkové pedagogiky.

Program byl realizován pro celkem **6** tříd v rozsahu **72** hodin. Celkem se účastnilo **137** žáků.

## PREVENCE V MATEŘSKÝCH ŠKOLÁCH

### Poslání

Posláním programu Prevence v mateřských školách je předcházet vzniku a rozvoji rizikového chování u dětí v mateřských školách v Praze a ve Středočeském kraji.

### Cíle

- podpořit u dětí zdravý životní styl,
- seznámit děti s různými formami rizikového chování a jeho důsledky,
- seznámit děti s možnostmi předcházení a řešení důsledků rizikového chování.

### Cílová skupina

Cílovou skupinou programu jsou děti z mateřských škol ve věku 5 – 6 let, tj. předškolní věk. Pokud je v mateřské škole více předškolních tříd, je třeba pracovat s každou třídou zvlášť. Velikost jedné třídy nesmí přesáhnout počet 30 dětí. Děti se nacházejí ve formativním věku, kdy se vytvářejí hodnoty a normy podstatné pro další zdravý vývoj a je tak možné předcházet vzniku a rozvoji sociálně nežádoucího chování.

### Charakteristika a popis služby

Program je realizován v 5 blocích po zhruba 45 minutách. Všech 5 bloků je rozloženo ideálně do 5 týdnů za sebou, aby byla zajištěna návaznost mezi jednotlivými setkáními. S třídním kolektivem pracuje jedna lektorka, která se s dětmi setkává na všech 5 blocích. Program probíhá v prostorách mateřské školy. Třídní učitel informuje lektorku před vstupem do třídy o aktuální situaci ve třídě.

Práce s jednotlivými tématy se opírá vždy o pohádku nebo příběh, na jehož základě jsou pomocí obrázků, maňásků a diskuse vysvětlena potřebná fakta o vybrané tematice. Děti na konci každého bloku dostanou omalovánku, která s tématem koresponduje. V roce 2018 jsme spolupracovali s mateřskými školami v Praze 4, 8 a 12.

### Statistika

Počet mateřských škol: **30**

Počet tříd: **53**

Počet žáků: **1 192**

Počet preventivních bloků: **273**



<b>Téma</b>	<b>Hodiny</b>	<b>%</b>
Jak se mít dobře – zdraví	53	19,4
Nebezpečí od cizích lidí	36	13,1
Vztahy k ostatním	31	11,4
Šikana	28	10,3
Hygiena	22	8,1
Nebezpečí odhozených jehel	21	7,7
Virtuální lákadla	16	5,9
Vytváření právního vědomí	16	5,9
Kouření	11	4,0
Léky	11	4,0
Drogy	10	3,7
Výživa	10	3,7
Alkohol	4	1,4
Emoce	4	1,4
<b>Celkem</b>	<b>158</b>	<b>100</b>

## SELEKTIVNÍ PREVENCE

### Poslání

Posláním programu Selektivní prevence je zmírňovat či zastavovat projevy rizikového chování v třídních kolektivech, kde jsou narušené vztahy, a zajišťovat tím bezpečné prostředí pro žáky ve školním prostředí.

### Cíle

Cílem je zastavit a zmírnit nevhodné projevy rizikového chování a zajistit bezpečné prostředí pro každého jednotlivce v třídním kolektivu.

Program má jasně formulované cíle, podle kterých se sestavuje obsah programu. K tomu, aby byl jakýkoliv cíl naplněn, je potřeba, aby účast na programu byla vždy dobrovolná.

Program usiluje o rozvoj sociálních dovedností, zejména o:

- rozvoj komunikativních dovedností,
- posílení schopnosti efektivně řešit konflikty,
- posílení schopnosti čelit sociálnímu tlaku.

## Cílová skupina

Cílovou skupinou jsou žáci 3. až 9. tříd ZŠ. Program Selektivní prevence je určen pro třídní kolektivy, u kterých je ve zvýšené míře přítomen rizikový faktor pro vznik a rozvoj projevů agrese a počátečních stádií šikanování včetně kyberšikany. Program Selektivní prevence je též zaměřen na kolektivy, ve kterých jsou pozorovatelné tendence k posunu (či již částečně posunutým) norem chování.

## Charakteristika a popis služby

Program vychází z osobnostní a sociální výchovy (OSV). Je realizován v rozsahu 11 vyučovacích hodin (1 hodina dotazníkového šetření a 10 hodin přímé práce ve třídě, rozdělených do 2 či 3 setkání) dvojicí lektorujících.

Cíle jednotlivých bloků jsou stanovovány na základě konkrétních potřeb dané třídy. Stanovují je společně třídní učitelé, školní metodici prevence a lektori programu.

Program předpokládá aktivní zapojení žáků a jejich pedagogů. Součástí programu je intenzivní konzultační setkání (vycházející z aktuální situace ve třídě a z potřeb konkrétního třídního učitele).

V rámci programu dochází k mapování rizikového chování dané skupiny a zároveň stanovení dalšího postupu práce se třídou. V návaznosti na program je možné využít přítomnosti lektorujících na třídních schůzkách (za účelem objasnění principů a cílů programu) či účast na trojstranné konzultaci učitel-rodíč-lektor (probíhající ve škole, po realizování programu).

V roce 2018 byl program realizován na základních školách v Praze 4, 5, 8, 10, 12, 13, Psáry, Rudná, Světlá, Říčany.

## Statistika

Počet škol: **25**

Počet tříd: **32**

Počet žáků: **688**

Počet konzultací s pedagogy: **159** (1 hodina = 45 minut)

Počet preventivních programů: **32**

Počet preventivních bloků: **168**

● pětihodinových bloků: **24**

● čtyřhodinových: **20**

● tříhodinových: **40**

● jednohodinových: **84**

Počet vyučovacích hodin: **404** (1 hodina = 45 minut)

## VZDĚLÁVÁNÍ PEDAGOGŮ

### Poslání

Posláním je sdílení a předávání dobré praxe mezi pedagogy a naší dosavadní několikaleté zkušenosti v kontextu celoživotního vzdělávání pedagogů v tématech práce s třídním kolektivem.

## Cíle

Cílem je podpora a rozvoj pedagogů v jejich kompetencích ve vedení třídních kolektivů a vedení k reflexi jejich práce se skupinou i jednotlivci v kontextu školy jako instituce s výchovným potenciálem.

## Cílová skupina

Cílovou skupinou jsou pedagogičtí pracovníci základních škol a nižších ročníků víceletých gymnázií.

## Charakteristika a popis služby

Poptávka pedagogů po širším sdílení a možnosti hlubšího vzdělání v konkrétních tématech nás vedly ke stanovení tematických okruhů předávaných jak kazuisticko-reflexivní, tak klasickou vzdělávací formou s důrazem na interaktivitu celého procesu. Program je akreditován MŠMT v rámci Dalšího vzdělávání pedagogických pracovníků (DVPP).

V tématech:

- „Na tohle si dávej pozor aneb Předávání třídnictví“
- „Proč to nedodržujete? aneb Práce s pravidly v třídním kolektivu“
- „Žákovskou na stůl! aneb Postihy a sankce v třídním kolektivu“

klademe důraz na:

- **Propojení teorie s praxí** – zastáváme názor, že správná teorie je taková, která je ověřitelná a uplatnitelná v praxi, vycházíme z našich zkušeností i zkušeností pedagogů, které v rámci vzdělávání vzájemně sdílíme.
- **Práce s konkrétními kazuistikami** – konstruované modelové příklady dokáží dobře ilustrovat teorii, práce s faktickými kazuistikami umožňuje propojovat teorii s aktuální praxí již v procesu učení se novému a lépe se tak připravit na budoucí reálné situace.
- **Interaktivita, reflexe** – naše zkušenosti nás vedou k poznání, že proces učení se a vzdělávání je efektivnější, pokud je dialogický, reflektující aktuální potřebu vzdělávaného.

## Statistika

Počet sboroven: **2** (celkem 17 + 17 = 34 pedagogů)

Počet hodin: **10** hodin

Počet pedagogických pracovníků: **59**

Počet vyučovacích hodin: **36** hodin (1 hodina = 45 minut)

## ADAPTAČNÍ KURZY

### Poslání

Posláním Adaptačních kurzů je především stmelení nového kolektivu zážitkovou formou, a to mimo areál školy.

### Cíle

Cílem je podpora vzájemné spolupráce ve skupině, možnosti nalézt si v ní své místo a zajištění včasné prevence rizikového chování ve třídě.

## Cílová skupina

Adaptační kurzy jsou určeny pro nově vzniklé kolektivy, především pro žáky v 6. třídě nebo 1. ročníku středních škol a jakékoliv jiné třídy, kde je třeba adaptovat nově sloučené třídy či příchozí žáky. Kurz je určen pouze pro jednu samostatnou třídu s maximálním počtem 30 žáků.

## Charakteristika a popis služby

Adaptační kurz probíhá pro jednu třídu na tři dny, dvě noci v prostoru mimo areál školy. Program je šitý na míru konkrétní třídě. Obsah a cíle programu domlouvají lektorující společně s třídním učitelem.

Z časového hlediska naplňuje program 20 hodin přímé práce s kolektivem a 10 hodin nepřímé práce, jež zahrnuje odbornou konzultaci s třídním učitelem v průběhu kurzu a následné vypracování závěrečné zprávy.

V roce 2018 se uskutečnily dva pilotní programy Adaptačního kurzu. Realizace proběhla pro dvě základní školy, kde již lektorující v minulosti působili v rámci programu Selektivní prevence. Konkrétně se jednalo o dvě 6. třídy.

## Statistika

Program byl realizován pro **2** třídy ZŠ pro **48** žáků v rozsahu **60** hodin.

## PŘÍMĚSTSKÉ TÁBORY

### Poslání

Posláním příměstských táborů je poskytnout pracujícím rodičům v době letních a podzimních prázdnin hlídání jejich dětí a těmto dětem zajistit kvalitně strávený volný čas se spoustou zajímavých aktivit, které by se v budoucnu mohly stát jejich koníčky, a předcházet tak pasivně trávenému volnému času a rizikovým jevům.

### Cíle programu

- podporovat pracující rodiče s dětmi,
- poskytovat dětem pozitivní vzor aktivního trávení volného času,
- podporovat pozitivní zkušenosti dětí s vlastními schopnostmi, se spoluprací s ostatními a ohleduplným chováním,
- předcházet pasivně trávenému času dětí u televize, počítače, tabletu atd.,
- předcházet nežádoucím rizikovým jevům u dětí,
- zajistit setkávání rodičů i dětí v dané komunitě a pomáhat jí tak zdravě budovat.

### Cílové skupiny

Děti ve věku 6 – 12 let.

### Charakteristika a popis služby

Příměstské tábory poskytují hlídání rodičům a pestrý program dětem, včetně stravování, s tím, že oproti pobytovým táborům děti tráví noc doma, což může být výhodou pro mladší děti a ty, které ještě na pobytovém táboře nebyly nebo které na nějaký pobytový tábor již jedou, ale další odloučení od rodiny na celý týden by pro ně bylo příliš dlouhé. Hlídání dětí vždy zajišťuje tým zkušených vedoucích. V ceně táborů je zahrnuto cestovné, vstupy i jídlo 3x denně.

V roce 2018 jsme uskutečnili 2 letní příměstské tábory v Praze 12 a 13 a dvoudenní příměstský tábor v Praze 12 o podzimních prázdninách. Společně s dětmi jsme navštívili např. lom Mořina, koňskou farmu v Krupé, hrad Červený Újezd, letiště, Zemědělské muzeum, Solvayovy lomy nebo ZOO v Malé Chuchli.

## Statistika

Lokalita	Prázdniny	Termín	Počet dnů	Počet dětí	Počet lektorek
P12	letní	9. – 13. 7.	5	16	3
P13	letní	30. 7. – 3. 8.	5	18	3
P12	podzimní	29. – 30. 10.	2	7	2

## VNITŘNÍ VZDĚLÁVÁNÍ

Program vnitřního vzdělávání je určen pro všechny zaměstnance, probíhá každou první středu v měsíci, vyjma letních prázdnin a mimořádných situací. Přednášky na aktuální požadovaná témata jsou zajišťovány buď zkušenými pracovníky naší organizace nebo externími lektory.

V roce 2018 se uskutečnilo celkem **8** setkání s tématy Zhodnocení minulého roku ředitelem organizace (Ivo Kačaba), Mediální gramotnost (Vítek Slíva), Předsudky, stereotypy, rasismus – Kde se berou a jak s nimi pracovat (Tereza Ryšavá), PR, fundraising a marketing Proximy Sociale (Ivo Kačaba), Rodinná mediace (Dana Vrabcová), Požární ochrana a ochrana obyvatelstva (Ludka Palzerová), Městská policie Praha, oddělení prevence (Tomáš Řezník), Programy primární prevence a Příměstské tábory Proxima Sociale (Alžběta Černochová, Tereza Ryšavá, Kateřina Ondrová, Věra Bubnová, David Holý). Průměrně se každého setkání zúčastnilo **40** osob.

## STÁŽE A PRAXE STUDENTŮ

### Poslání

Posláním stáží a praxí studentů vyšších odborných a vysokých škol je podpora rozvoje oboru sociální práce.

### Cíle

Cílem je zprostředkování zkušeností z poskytování sociálních a sociálně výchovných služeb a programů s následnou reflexí.

### Spolupráce

VOŠ sociálně pedagogická a teologická - Jabok	<b>2</b> studenti	50 hod.
Husitská teologická fakulta UK	<b>2</b> studenti	172,5 hod.
Vyšší odborná škola sociálně právní v Praze	<b>2</b> studenti	4 hod.
Waldorfské lyceum Praha	<b>1</b> student	27,5 hod.
Pedagogická fakulta MU	<b>1</b> student	30 hod.
SOŠ Drtinova	<b>1</b> student	66 hod.
VOŠ Mills Čelákovice	<b>1</b> student	175 hod.

Celkem **10** studentů ze **7** škol absolvovalo **525** hodin praxe.

## DOBROVOLNICKÝ PROGRAM

### Poslání

- rozvoj osobnosti dobrovolníků prostřednictvím získávání zkušeností,
- zkvalitňování poskytovaných služeb prostřednictvím práce dobrovolníků.

### Cíle

- osobní rozvoj účastníků dobrovolnického programu,
- získání zkušeností a nových kontaktů účastníků programu,
- zvýšení kvality poskytovaných služeb,
- pomoc rozvoji projektů firemního dobrovolnictví.

Dobrovolnickou činnost v naší organizaci vykonávalo v roce 2018 celkem **8** dobrovolníků v celkovém rozsahu **355** hodin.

## KLIENTI

### Primární prevence

V loňském roce doznalo největších změn a úprav naše téma prevence rasismu a xenofobie. Původně bylo zařazeno pro osmé a deváté ročníky základních škol. Opakovaně se nám ale stávalo, že ve třídách vznikaly konfliktní situace. Často se ukazovalo, že někteří z žáků mají již pevně ukotvené názory, které jsou v rozporu s obecně platnými hodnotami respektu, lidských práv a důstojnosti. Postupně jsme došli k závěru, že u žáků v tomto věku se již nejedná o primární prevenci a do tříd přicházíme s tématem pozdě.

Rozhodli jsme se tedy naše pojetí tématu změnit. Z jednoho tematického bloku vznikly postupně bloky tří. První blok je určen pro třetí a čtvrté třídy. Je postaven na uvědomění si lidské a skupinové odlišnosti. Zaměřujeme se na hledání výhod a realistický popis nevýhod této diversity, na podporu celkového vnímání sebe jako jedince, který je součástí globální společnosti.

Samotné téma rasismu jsme přesunuli do sedmé třídy. V tomto věku dochází z hlediska vývojové psychologie k přeskládávání hodnot a názorů. Blok je postaven na prožitkových aktivitách, ve kterých žáci pracují se zkušeností „ted' a tady“, která je následně během reflexe vztahována od samotné zkušenosti jedince k širšímu celospolečenskému měřítku. Samozřejmostí je vysvětlení a historické nastínění pojmů jako rasismus, xenofobie, diskriminace apod.

V osmém a devátém ročníku vedeme téma obecněji směrem k předsudkům, stereotypům a zlehka se dotýkáme i tématu kritického myšlení. Více se v českém kontextu zaměřujeme například na předsudky týkající se lidí bez domova, duševně nemocných apod. Inspirací pro tento blok je také přístup Anti-bias, neboli práce s předsudky.

Popsané rozdělení se osvědčilo, samozřejmě ale sbíráme zpětné vazby. Společnost a témata v ní se proměňují, proto s tím počítáme a jsme připraveni tematické bloky znovu upravit dle potřeb žáků, se kterými pracujeme.

### Selektivní prevence

Třída byla velmi specifická zejména svým národnostním složením, třetinu třídy tvořili žáci s odlišným mateřským jazykem. Po úvodním setkání s třídním učitelem, výchovnou poradkyní a metodičkou prevence rizikového chování jsme se o aktuálním dění ve třídě dozvěděli více informací. Třída prošla za poměrně krátké období mnoha změnami. Výraznou zátěží bylo velmi časté

střídání asistentů pedagoga. Do třídy rovněž docházeli různí učitelé, pro které bylo velice náročné s třídou pracovat. Výrazným tématem úvodního setkání byl jeden velmi dominantní *Žák*, kvůli němuž proběhly již dvě případové konference ve spolupráci s oddělením sociálně-právní ochrany dětí. Do třídy jsme proto byli pozváni jako další podpůrné opatření. Naším úkolem bylo vytvořit bezpečnější atmosféru ve třídě, a to jak pro žáky, tak pro učitele. Cílem zároveň bylo získat další, nezávislý pohled na třídu z důvodu rozhodování vedení školy o jejím budoucím uspořádání.

Sociometricko-klimatické šetření potvrdilo informace získané z úvodního setkání. Dvě třetiny žáků se shodli na ohrožujícím chování *Žáka*, který podle jednotlivých odpovědí ostatní žáky - jak ve třídě, tak napříč ostatními třídami - fyzicky i slovně napadal. Zároveň však velmi vulgárně reagoval i na dospělé v jeho okolí.

V rámci prvního setkání bylo poměrně náročné s celou třídou spolupracovat. Jen obtížně respektovala pravidla, nesoustředila se na dané úkoly. Určití žáci některé úkoly dokonce „bojkotovali“. Celý program byl také narušován *Žákem*, který téměř na každé gesto či výpověď spolužáků i lektorů verbálně či neverbálně reagoval a velice tím narušoval průběh jednotlivých aktivit. Třída se často hlasitě smála, a nebo byly napříč celou třídou vyvolány hádky. Někteří žáci se rovněž uchylovali k nadávkám v jejich rodném jazyce. Mnozí následně odmítli spolupracovat a odcházeli mimo kruh ostatních spolužáků.

Při druhém i třetím setkání byl ve třídě znát určitý pokrok, a to zejména v dodržování pravidel. Ta byla neustále důsledně vymezována a lektorujícími opakována. Obdobně postupovali lektori i při skupinové spolupráci. Třída nakonec splnila zadaný úkol, a to i přes počáteční neúspěch a zjevnou nevoli. Ve třídě se tak během těchto setkání projevila i přirozená dětská hravost a touha zvládnout nějakou výzvu. Jelikož ale byla třída velmi „živá“, musely být některé z připravených aktivit ukončeny předčasně. Poměrně výrazným zjištěním, na které jsme rovněž upozorňovali v závěrečné zprávě pro školu, byl fakt, že ona „živost a divokost“ třídy není zapříčiněna pouze tímto jediným *Žákem*, ale i mnoha dalšími výraznými faktory, např. i multikulturním složením třídy. Doporučeno bylo zejména zprostředkovat třídě častější skupinovou spolupráci s možností zažít úspěch a získat společné zážitky. Dále jsme zdůraznili potřebu pevného, ale laskavého vedení se snahou zajistit žákům pocit určité „stálosti“, kterou kvůli častému střídání asistentů pedagoga neměli příležitost plně pocítit.

Po ukončení programu se podle informace třídního učitele situace opět zhoršila, ve třídě došlo k jistému incidentu vyvolanému *Žákem*. Následně se konala třetí případová konference, jejímž cílem bylo vyřešit další setrvání *Žáka* ve škole či jeho umístění do střediska výchovné péče.

### Výchovné a vzdělávací programy v roce 2018

Primární prevence:	8 747 dětí
Adaptační pobyty:	185 dětí
Selektivní prevence:	688 dětí
Mateřské školy:	1 192 dětí
Příměstské tábory:	34 dětí
Stáže a praxe:	10 studentů (dospělí)
Dobrovolníci:	8 dobrovolníků (dospělí)
<b>Celkem:</b>	<b>10 864 dětí, mládeže a dospělých</b>



ředí

poru  
ktô  
korun.

TARTer  
o Afriku  
esko





# ROZVOJ PROGRAMŮ A SPOLUPRÁCE

Vedoucí rozvoje programů: Renata Baxová

## ROZVOJOVÉ PROJEKTY

V roce 2018 pokračoval projekt **Spolu v komunitě** zaměřující se na děti a rodiny dlouhodobě usazených cizinců v České republice, kteří se v důsledku své nedostatečné jazykové vybavenosti, neznalosti sociokulturního kontextu či rozdílných životních návyků často dostávají do obtížné životní situace. Program jsme začali realizovat v listopadu 2015, zprvu jen se zaměřením na žáky ZŠ Smolkova (od roku 2016 vč. předškoláků), jež má díky své poloze vysoký podíl dětí cizinců. Od roku 2017 je program otevřen též žákům z okolních škol Prahy 12 a v několika případech i žákům, kteří se během své účasti na programu přestěhovali do jiných částí Prahy, ale projevíli zájem pokračovat. Od roku 2018 jsou pak výrazněji zastoupeni také žáci ZŠ Písnická. Spolupráce s dětmi a případně jejich rodinami se plánuje dlouhodobá a intenzivní. Probíhá zejména formou týdenních skupinových setkání dětí v prostorech ZŠ Smolkova a ZŠ Písnická (4 skupiny – mladší, starší, 2x nejstarší), víkendových výletů po Praze a okolí (přibližně 1x za měsíc), individuální formou podpory dětí (při obtížích v komunikaci, nelehké situaci v rodině, neporozumění probírané látky atd.), hledáním vhodných forem komunikace s rodiči a postupným získáváním jejich důvěry. Jako vhodný a vyhledávaný způsob podpory se ukázala také individuální výuka češtiny jako druhého jazyka. Vyhledávané jsou i prázdninové aktivity, kdy děti upřednostnily formát výletů a dalších menších akcí v průběhu léta před navrhovaným jednorázovým příměstským táborem. Některé aktivity programu, zejména výlety a prázdninové akce, zapojují vedle dětí s odlišným mateřským jazykem v menší míře i česky mluvící děti, což zvyšuje možnost přirozené interakce mezi dětmi obou skupin.

Dále pokračoval projekt **Skupiny Balance** realizovaný v rámci sociální služby Klub Jižní Pól v Praze 11. Je zaměřen na intenzivní skupinovou práci s dětmi ve věku 11 – 15 let, které jsou ve zvýšené míře ohroženy výchovnými problémy (záškoláctví, šikana, experimenty s návykovými látkami, agresivita, sebepoškozování apod.) a je nutné s nimi pracovat nad rámec běžně poskytovaných služeb. Cílovou skupinou jsou děti, které jsou v individuální péči kurátorů pro mládež a Střediska výchovné péče, ale pro jejich úspěšnou resocializaci je žádoucí i práce skupinová, kterou ale nemohou zajistit tyto instituce v rámci svého běžného provozu. Projekt se skládá ze dvou částí, tzv. běhů. Každý běh obsahuje 12 skupinových setkání, vždy jednou týdně po dvou hodinách. Celková doba je cca 7 měsíců. První běh je zaměřen preventivně, kdy jsou s účastníky probírána konkrétní témata interaktivní zážitkovou formou. Jedná se např. o témata finanční gramotnosti, nebezpečí kyberprostoru, trestní odpovědnosti, zvládnání agresivity, sebepoznání, řešení konfliktů apod. Druhý běh využívá více terapeutických prvků a pracuje s konkrétními obtížemi dětí. Součástí projektu jsou i 2 víkendové výjezdy mimo Prahu. Výjezd je pro účastníky zátěžový, kromě intenzivní skupinové práce obsahuje část, kdy se musí o sebe po celou dobu starat. Tím získávají nejenom nové dovednosti, ale i zodpovědnost za celou skupinu.

V roce 2018 pokračoval projekt **Mládež a alkohol**, tzn. projekt s přístupem Harm Reduction (snižování rizik), který cílí na skupinu mladistvých, se kterými se setkáváme při naší práci a kteří užívají alkohol a marihuanu. Proxima Sociale se v průběhu celého roku aktivně účastnila setkání Sekce Harm Reduction Protidrogové komise Rady hlavního města Prahy, kde pravidelně předkládala zprávy z terénu.

## LOKÁLNÍ ANALÝZY TRÁVENÍ VOLNÉHO ČASU NEORGANIZOVANÝCH DĚTÍ A MLÁDEŽE

V rámci celého roku probíhala spolupráce s Centrem pro komunitní práci střední Čechy na tvorbě Analýz trávení volného času neorganizovaných dětí a mládeže, které jsme realizovali v městech Brandýs nad Labem – Stará Boleslav, Čelákovice, Lysá nad Labem a Milovice. Analýzy jsou zaměřeny na hloubkové zmapování výskytu sociálně rizikových jevů v daných lokalitách, výskyt dětí a mládeže v ulicích a trávení volného času s ohledem na bezpečnost a potřebnost vhodných služeb pro tuto cílovou skupinu. Analýzy probíhají formou systematického monitoringu daných lokalit a následnou realizací skupinových rozhovorů s dětmi a mládeží v ulicích. Výsledkem je zpracovaná zpráva obsahující, mimo jiné, doporučení, jak danou cílovou skupinu podpořit, jaké odborné služby je možné jí nabídnout apod.

## STUDIE RIZIKOVÝCH JEVŮ U MLÁDEŽE

V roce 2018 se nám také podařilo zrealizovat pilotní studii rizikových jevů u mládeže, která byla zaměřena na sběr dat a jejich interpretaci mezi mládeží v Praze. Jejím cílem bylo popsat jednotlivé rizikové faktory pro mládež, definovat profil klienta služeb a také stanovit motivační prvky pro mladé, které mohou pomoci při snižování rizikových jevů. V projektu byla využita metoda designu zaměřeného na člověka, zapojili jsme mladé lidi (klienty našich služeb) do celého procesu zkoumání, stavěli jsme na prvcích peerství a naučili se používat uvedené metodologické postupy. Výsledkem projektu je písemná studie použitelná pro rozvoj realizovaných služeb pro děti a mládež.

## KONFERENCE SPOLEČNÁ PRÁCE V KOMUNITĚ II

Dne 22. 11. 2018 se konala konference Společná práce v komunitě II, kterou uspořádala Proxima Sociale ve spolupráci s Centrem pro komunitní práci střední Čechy. Konference nabídla originální vize, odvážné nápady, netradiční přístupy a především poskytla prostor lidem, kteří za nimi stojí. Byla rozdělena do čtyř tematických bloků:

- I. Cesta do školy ... protože školou to začíná
- II. Cesta instituce ... protože instituce hrají roli
- III. Moje cesta ... protože cesty tvoří lidé
- IV. Poslední cesta ... protože každá cesta někde končí

### **Zvukový záznam všech příspěvků i řada fotografií jsou k dispozici na [www.proximasociale.cz](http://www.proximasociale.cz) v sekci Odborná platforma.**

Úvodní slovo patřilo Ivu Kačabovi, řediteli organizace. Moderátorkou konference byla Martina Macurová z Centra pro komunitní práci střední Čechy. Účastníků konference, která se konala v Centru současného umění DOX, bylo okolo 130. Její uspořádání finančně podpořily Nadační fond Veolia a Nadace Via.

## SPOLUPRÁCE S MĚSTY A OBCEMI

V roce 2018 jsme pokračovali ve spolupráci se všemi úřady městských částí Prahy, kde působíme, tj. Praha 4, 8, 9, 10, 11, 12, 13, 15 a 16 a též s hlavním městem Prahou.

Dále jsme spolupracovali s městy Mladá Boleslav, Dobříš a s Krajským úřadem Středočeského kraje.

## Plánování a koordinace služeb

Aktivně jsme se účastnili procesu komunitního plánování rozvoje sociálních služeb a preventivních programů na lokální i krajské úrovni.

### Regionální úroveň

Praha 9:	Pracovní skupina Prevence Praha 9
Praha 11:	Pracovní skupina pro prevenci sociálně patologických jevů Praha 11
Praha 12:	Komise pro koordinaci komunitního plánování sociálních služeb Komise pro prevenci sociálně patologických jevů Pracovní skupina Rodina, děti a mládež Pracovní skupina Region Praha 12
Praha 13:	Pracovní skupina Prevence Praha 13
Mladá Boleslav:	Komise sociálně právní ochrany dětí Komise pro integraci národnostních menšin

### Krajská úroveň

Hlavní město Praha:	Protidrogová komise Rady HMP Sekce primární prevence PK RHMP Sekce Harm Reduction PK RHMP Sekce bezpečí PK RHMP
---------------------	--

## OBOROVÁ SPOLUPRÁCE

Asociace poskytovatelů sociálních služeb

Česká asociace streetwork

Asociace nestátních organizací (A.N.O.) zabývajících se prevencí a léčbou závislostí

Asociace občanských poraden

### Programy Proximy Sociale v roce 2018

Programy pro děti a mládež:	<b>2 889</b> dětí a mládeže
Poradenské a pobytové programy:	<b>624</b> dospělých + <b>138</b> dětí
Výchovné a vzdělávací programy:	<b>10 864</b> dětí, mládeže a dospělých
<b>Celkem:</b>	<b>14 515 osob</b>

# ORGÁNY SPOLEČNOSTI

**Správní rada:** Michal Vokurka  
Klára Línková  
Filip Hajný  
Jindřich Racek  
Karolína Puttová  
Hana Müllerová

**Dozorčí rada:** Barbora Pšenicová  
Monika Novotná  
Jan Obuškevič

**Statutární zástupce:** Ivo Kačaba

## PODPORA PROGRAMŮ

Účetnictví	Hana Hájková
Mzdové účetnictví	Zdena Kühnelová
Personální asistentka	Jana Rezková
Ekonom	Ludmila Borovková
Správa majetku	Věra Bubnová
Správa IT	Jakub Štajner
Technik	Martin Kokeš
Asistentka	Iveta Šámalová
Marketing	Blanka Šrámková
Supervize řízení	Martina Richterová Těmínová
Zástupce ředitele	Renata Baxová
Ředitel	Ivo Kačaba

# ODBORNÁ ZPŮSOBILOST

## Státní:

- Registrované sociální služby splňující standardy kvality MPSV ČR
- Pověření MHMP pro sociálně-právní ochranu dětí
- Certifikáty odborné způsobilosti MŠMT ČR na Programy primární specifické a selektivní prevence rizikového chování poskytované v rámci školní a předškolní docházky
- Řádná akreditace MS ČR pro Probační program Proxima Sociale
- Akreditace MŠMT ČR pro program Vzdělávání pedagogů

## Oborová:

- Potvrzení Asociace občanských poraden o poskytování vysoce kvalitní služby v souladu se standardy kvality občanských poraden AOP
- Osvědčení o úspěšném absolvování hodnocení kvality České asociace streetwork pro:
  - Nízkoprahové zařízení pro děti a mládež Klub Jižní pól v Praze 11
  - Nízkoprahové zařízení pro děti a mládež Klub Krok v Praze 12
  - Nízkoprahové zařízení pro děti a mládež Klub Radotín v Praze 16
  - Nízkoprahové zařízení pro děti a mládež Klub Činžák v Mladé Boleslavi
  - Nízkoprahové zařízení pro děti a mládež Klub Terén v Dobříši
  - Terénní programy Praha 9
  - Terénní programy Praha 11
  - Terénní programy Praha 12
  - Terénní programy Praha 13
  - Terénní programy Praha 15

# KONTROLY

## ● Ministerstvo práce a sociálních věcí/Magistrát hlavního města Prahy:

Veřejnosprávní kontrola řídicího orgánu MPSV projektu „Podpora vybraných druhů sociálních služeb v krajské síti sociálních služeb na území hl.m. Prahy“ 8. 11. 2018: Citace: „...bylo zjištěno, že některé výdaje jsou nárokovány jako provozní náklad neoprávněně...celková výše nezpůsobilých výdajů tak činí 23.695,80 Kč...“.

## ● Finanční úřad pro hlavní město Prahu:

Zahájení vyměřovacího řízení na základě podnětu Ministerstva školství o porušení rozpočtové kázně v rámci přidělené neinvestiční dotace na projekt „Krok k prevenci“ 29.10.2018: Citace: „...v rámci vyměřovacího řízení nebylo zjištěno porušení rozpočtové kázně...“.

## ● Magistrát hlavního města Prahy - odbor kontrolních činností:

Následná veřejnosprávní kontrola veřejné finanční podpory poskytnuté neinvestiční dotace v oblasti prevence kriminality pro rok 2017 na realizaci projektu „Probační program Proxima Sociale“ 28.6.2018: Citace: „...poskytnutá dotace byla použita v souladu s předloženým projektem...nebyly zjištěny nedostatky při čerpání veřejné finanční podpory...“.

# HISTORIE

- 1993** založení sdružení
- 1994** příprava zahájení činnosti: psaní projektů (program Phare EU), získávání prostor
- 1995** zahájení činnosti Komunitního centra Krok v Praze 12 (Modřany)
- 1996** zahájení terénní práce s mládeží
- 1997** zahájení probačního a resocializačního programu, nový klub „Garáž“ s U - rampou, maringotka Bouda jako zázemí pro terénní pracovníky - obě místa v regionu Praha 12 (Modřany)
- 1998** do azylového bytu poprvé přijímány i matky s dětmi
- 1999** zapojení do přípravy standardů kvality v sociálních službách
- 2000** otevření nízkoprahového klubu Jižní pól v Praze 11 (Jižní Město)
- 2001** zapojení do pracovní skupiny České asociace streetwork, zahájení mezinárodní spolupráce v oblasti dětí a mládeže
- 2002** otevření Občanské poradny v Praze 12 (Modřany)
- 2003** iniciace procesu komunitního plánování sociálních služeb v Praze 12, zavádění standardů kvality sociálních služeb MPSV
- 2004** zahájení poskytování programů primární prevence, zahájení programu Job klub
- 2005** maringotka Libuschka jako zázemí pro terénní pracovníky v regionu Praha 12 (Libuš), studijní cesta do partnerských organizací v Německu, Belgii a Holandsku, získání prostředků z evropských strukturálních fondů (JPD 3)
- 2006** realizace partnerských projektů s Asociací občanských poraden a VOŠ sociálně-pedagogickou Jabok, zahájení mezinárodních pobytových programů pro mládež
- 2007** převzetí nízkoprahového klubu Radotín v Praze 16, všechny služby a programy mají certifikace, resp. akreditace kvality
- 2008** zahájení Terénních programů pro mládež v Praze 13 (Velká Ohrada), z důvodu nedostatku financí uzavření Job klubu
- 2009** zahájení poskytování služby Krizová pomoc v Praze 12 (Modřany), registrování klubu Činžák v Mladé Boleslavi, zahájení realizace Terénních programů v Praze 9
- 2010** otevření nízkoprahového klubu JednaTrojka v Praze 13 (Stodůlky), ve Středočeském kraji otevření nízkoprahového klubu Činžák v Mladé Boleslavi, v Dobříši otevření Kontaktního místa Občanské poradny a zastřešení nízkoprahového klubu Terén o.s. Nezdi – Proxima Sociale, vítěz národního kola projektů prevence kriminality (reprezentace ČR v Bruselu)
- 2011** propojení služeb v regionech s datovým serverem v Modřanech, přechod na novou programovou strukturu sdílených složek, získání služebního sociálního automobilu, vítěz národního kola projektů prevence kriminality (reprezentace ČR ve Varšavě)
- 2012** výrazné materiálně technické dovybavení služeb a vedení, nová účetní organizace, otevření nového programu Sanace rodiny v Praze 12 a 2, zahájení adaptačních výjezdů pro školy, nová grafická image organizace
- 2013** vyškolení týmu a počátek poskytování Selektivní prevence rizikového chování, celoroční respitní program pro pěstounské rodiny z náhradní rodinné péče včetně letního pobytového tábora, fúze s o.s. Nezdi – Proxima Sociale na Dobříši, transformace na obecně prospěšnou společnost
- 2014** vydání publikace Ohlédnutí/20 let Proximy Sociale, zahájení služeb Sanace rodiny v Praze 13 a 16, Příměstské tábory v Praze 12, 13 a v Dobříši, audit kvality a certifikace nízkoprahových programů pro děti a mládež a programů Primární a Selektivní prevence, víceleté financování Primární prevence od MHMP i MŠMT
- 2015** zahájení a certifikace programu Prevence v mateřských školách, rozšíření programu Podpora rodiny i do Prahy 4, zahájení sociálně výchovného programu pro děti s odlišným mateřským jazykem, standardizace provozu v nízkoprahových službách

- 2016** udělení Ceny Floccus Nadace České spořitelny, zahájeny Terénní programy v Praze 15, poprvé uskutečněn příměstský tábor Podpory rodiny, úspěšně realizována Konference „Společná práce v komunitě“ v Podolské vodárně, zajištěno víceleté financování Probačního programu, nové webové stránky organizace, delegování kompetencí a zodpovědností na regionální a programové koordinátory
- 2017** nový program Vzdělávání pedagogů akreditován Ministerstvem školství, Terénní programy v Praze 15 zařazeny do krajské sítě sociálních služeb, pro program Primární prevence získán a vybaven nový prostor na Vinohradech, zvýšeny mzdy v sociálních službách a hodinové tarify v programech prevence rizikového chování dětí a mládeže
- 2018** Konference „Společná práce v komunitě II“ v Centru současného umění DOX, pilotní studie rizikových jevů u mládeže, druhý služební sociální automobil, natočení třech prezentačních spotů na webové stránky organizace, rozšíření programu Podpora rodiny na Prahu 10



# FINANČNÍ ZPRÁVA A VÝROK AUDITORA

## NÁKLADY A VÝNOSY

Náklady	(v Kč)	Výnosy	(v Kč)
Osobní náklady na zaměstnance	25 210 587	Ministerstvo práce a sociálních věcí ČR	14 738 015
Osobní náklady na ředitele	923 287	Ministerstvo spravedlnosti ČR	487 523
Kancelářské potřeby	162 044	Ministerstvo školství, mládeže a tělovýchovy ČR	793 590
Výtvarné potřeby	129 574	Hlavní město Praha	9 790 596
Spotřební materiál	340 135	MČ Praha 4	90 000
Pořízení DDHM a DDNM	344 597	MČ Praha 8	10 000
Pohonné hmoty a náplně	30 448	MČ Praha 9	196 600
Potraviny	181 706	MČ Praha 10	409 500
Energie	705 300	MČ Praha 11	205 747
Opravy, údržba	45 586	MČ Praha 12	1 508 608
Opravy, údržba a správa IT	480 200	MČ Praha 13	462 000
Propagace, tisk, www, marketing	217 006	MČ Praha 15	535 020
Cestovné	103 076	MČ Praha 16	35 000
Ubytování	161 456	Statutární město Mladá Boleslav	215 000
Spoje, telekomunikace	156 213	Město Dobříš	60 000
Nájemné	854 651	AOP (Asociace občanských poraden)	132 000
Odborné a zajišťovací služby	741 307	MAS Brdy - Vltava	135 811
Ekonomické a právní služby	411 000	Česko-německý fond budoucnosti	84 933
Vzdělávání (kurzy, školení)	191 271	Nadace Via	20 000
Supervize	153 650	Nadace Veolia	20 000
Pojištění	76 725	ŠKODA AUTO	38 000
Ostatní poplatky a daně	21 286	Výchovné, vzdělávací, volnočasové aktivity	1 481 675
Členské příspěvky	19 220	Příjem od klientek – azylový byt	105 521
Odpisy HIM	29 222	Příjmy za učebnu, půjčovnu	2 000
		Přijaté dary (fyz.osoby)	12 500
<b>Náklady celkem</b>	<b>31 689 547</b>	<b>Výnosy celkem</b>	<b>31 569 639</b>
		<b>Hospodářský výsledek</b>	<b>-119 908 Kč</b>

Komentář: Správní rada Proximy Sociale o.p.s. na svém zasedání dne 26. února 2019 projednala a schválila výsledek hospodaření za rok 2018 ve výši - 119 908,22 Kč a rozhodla o úhradě ztráty ve výši - 119 908,22 Kč z vlastních zdrojů Proxima Sociale o.p.s. na účtě Fondy.

Správní rada Proximy Sociale o.p.s. na svém zasedání 11. dubna 2019 projednala a vzala na vědomí výsledky auditorského ověření účetní závěrky za rok 2018 provedené firmou PKM AUDIT Consulting s.r.o., se sídlem Národní třída 43/365, 110 00 Praha 1, s výrokem „Bez výhrad“.

(Výsledek hospodaření schvalovaný Správní radou je uváděn v halířích, tabulky ve výroční zprávě jsou uváděny v korunách.)



## VÝKAZ ZISKŮ A ZTRÁT

Náklady	
Spotřebované nákupy	1 876 837
Služby	3 609 108
Osobní náklady	26 133 874
Daně a poplatky	9 445
Ostatní náklady	60 283
<b>Náklady celkem</b>	<b>31 689 547</b>

Výnosy	
Tržby za vlastní výkony a zboží	1 464 167
Přijaté příspěvky od osob	209 961
Dary na provoz – soukromé subjekty	90 500
Provozní dotace	29 805 011
<b>Výnosy celkem</b>	<b>31 569 639</b>

**Výsledek hospodaření po zdanění** - 119 908 Kč

## ROZVAHA

Aktiva	
A. Dlouhodobý majetek	264 398
Dlouhodobý hmotný majetek	322 800
Oprávký k dlouhodob. hmot.majetku	- 58 402
Drobný dlouhodobý hmotný majetek	562 779
Oprávký k drob. dlouhod.hmot.majetku	- 562 779
B. Krátkodobý majetek	6 757 885
Pohledávky	617 281
Krátkodobý finanční majetek	6 128 289
Jiná aktiva	12 315
<b>Náklady celkem</b>	<b>7 022 282</b>

Pasiva	
A. Vlastní zdroje	2 703 033
Vlastní jmění	2 286 675
Fondy	536 266
Výsledek hospodaření	- 119 908
B. Cizí zdroje	4 319 250
Krátkodobé závazky celkem	3 763 272
Jiná pasiva	555 978
<b>Pasiva celkem</b>	<b>7 022 282</b>

Ing. Luboš Marek, Rennerova 2510, Rakovník, audit, oprávnění č. 469, PKM AUDIT Consulting s.r.o., Národní třída 43/365, Praha 1

**Zpráva k účetní závěrce sestavené pro všeobecné účely vedením účetní jednotky v souladu s českými účetními předpisy**

Auditor Ing. Luboš Marek, bytem Rennerova 2510 Rakovník, oprávněný k auditorské činnosti podle zákona 93/2009 Sb., o auditorech a Komoře auditorů České republiky, číslo auditorského oprávnění 469, v rámci činnosti auditorské společnosti PKM AUDIT Consulting s.r.o. ověřil účetní závěrku

název: **Proxima Sociale o.p.s.**  
 sídlo: **Rakovského 3138/2, Praha 4 - Modřany**  
 PSČ: **143 00**  
 IČ: **49625624**  
 zápis v OR: **O 1238 vedená u Městského soudu v Praze**

Provedli jsme audit přiložené účetní závěrky organizace **Proxima Sociale o.p.s.**, která se skládá z rozvahy k 31.12.2018, výkazu zisku a ztráty za rok končící 31.12.2018 a přílohy této účetní závěrky, která obsahuje popis použitých podstatných účetních metod a další vysvětlující informace. Údaje organizace **Proxima Sociale o.p.s.** jsou uvedeny v příloze této účetní závěrky.

**Odpovědnost statutárního orgánu účetní jednotky za účetní závěrku**

Statutární orgán organizace **Proxima Sociale o.p.s.** je odpovědný za sestavení účetní závěrky, která podává věrný a poctivý obraz v souladu s českými účetními předpisy, a za takový vnitřní kontrolní systém, který považuje za nezbytný pro sestavení účetní závěrky tak, aby neobsahovala významné (materiální) nesprávnosti způsobené podvodem nebo chybou.

**Odpovědnost auditora**

Naši odpovědnost je vyjádřit na základě našeho auditu výrok k této účetní závěrce. Audit jsme provedli v souladu se zákonem o auditorech, mezinárodními auditorskými standardy a souvisejícími aplikačními doložkami Komory auditorů České republiky. V souladu s těmito předpisy jsme povinni dodržovat etické požadavky a naplánovat a provést audit tak, abychom získali přiměřenou jistotu, že účetní závěrka neobsahuje významné (materiální) nesprávnosti.

Audit zahrnuje provedení auditorských postupů k získání důkazních informací o částkách a údajích zveřejněných v účetní závěrce. Výběr postupů závisí na úsudku auditora, zahrnujícím i vyhodnocení rizik významné (materiální) nesprávnosti údajů uvedených v účetní závěrce způsobené podvodem nebo chybou. Při vyhodnocování těchto rizik auditor posoudí vnitřní kontrolní systém relevantní pro sestavení účetní závěrky podávající věrný a poctivý obraz. Cílem tohoto posouzení je navrhnout vhodné auditorské postupy, nikoli vyjádřit se k účinnosti vnitřního kontrolního systému účetní jednotky. Audit též zahrnuje posouzení vhodnosti použitých účetních metod, přiměřenosti účetních odhadů provedených vedením i posouzení celkové prezentace účetní závěrky.

Jsmo přesvědčeni, že důkazní informace, které jsme získali, poskytují dostatečnou a vhodnou základ pro vyjádření našeho výroku.

Ing. Luboš Marek, Rennerova 2510, Bakovník, audit, oprávnění č.469, PGM AUDIT Consulting s.r.o., Národní třída 43/365, Praha 1

**Výrok auditora**

Podle našeho názoru účetní závěrka podává věrný a poctivý obraz aktiv a pasiv organizace **Proxima Sociale o.p.s.** k 31.12.2018, nákladů a výnosů, výsledku hospodaření za rok končící 31.12.2018 v souladu s českými účetními předpisy.

Výrok zní

**BEZ VÝHRAD**

*Ověření účetní závěrky bylo také zaměřeno na způsob účtování a použití přijaté dotace v oblasti podpory poskytování sociálních služeb. Organizace vedla přidělené finanční prostředky dotace v účetnictví odděleně a účetnictví vedla řádně v souladu se zákonem č. 563/1991Sb. o účetnictví. Organizace vedla analytickou účetní evidenci všech účetních případů vztahujících se k poskytnutí dotací.*

**Ostatní informace**

Za ostatní informace se považují informace uvedené ve výroční zprávě mimo účetní závěrku a naši zprávu auditora. Za ostatní informace odpovídá statutární orgán společnosti.

Náš výrok k účetní závěrce se k ostatním informacím nevztahuje, ani k nim nevydáváme žádný zvláštní výrok. Přesto je však součástí našich povinností souvisejících s ověřením účetní závěrky seznámení se s ostatními informacemi a zvažení, zda ostatní informace uvedené ve výroční zprávě nejsou ve významném (materiálním) nesouladu s účetní závěrkou či našimi znalostmi o účetní jednotce získanými během ověřování účetní závěrky, zda je výroční zpráva sestavena v souladu s právními předpisy nebo zda se jinak tyto informace nejeví jako významně (materiálně) nesprávné. Pokud na základě provedených prací zjistíme, že tomu tak není, jsme povinni zjištěné skutečnosti uvést v naší zprávě.

V rámci uvedených postupů jsme v obdržení ostatních informacích nic takového nezjistili.



# PODĚKOVÁNÍ

## **Děkujeme za podporu a spolupráci:**

Ministerstvo práce a sociálních věcí ČR

Ministerstvo spravedlnosti ČR

Ministerstvo školství, mládeže a tělovýchovy ČR

Ministerstvo vnitra ČR

Evropský sociální fond/Operační program Zaměstnanost

Magistrát hlavního města Prahy

Krajský úřad Středočeského kraje

MČ Praha 4

MČ Praha 8

MČ Praha 9

MČ Praha 10

MČ Praha 11

MČ Praha 12

MČ Praha 13

MČ Praha 15

MČ Praha 16

Statutární město Mladá Boleslav

Město Dobříš

Asociace občanských poraden

MAS Brdy-Vltava, o.p.s.

Nadace Via

Nadace Veolia

Česko-německý fond budoucnosti

ŠKODA AUTO

Hydrosoft Veleslavín s.r.o.

Potravinová banka Praha, z.s.

LMC s.r.o. (jobs.cz)

### **Jmenovitě děkujeme za individuální podporu a pomoc:**

Ivan Blažek, Domino Boháč, Jenda Bendl, Kristýna Boulová, Lukáš Fokt, Jan Harcuba a Jana Harcubová, Zbyněk Janeček, Petr Křenek, Tomáš Kučera, Libor Makrlík, Hana Michalová, Vladimír Procházka, Helena Rákosníková, Gabriela Reifová, Tereza Slowíková, David Šíbal

### **Za spolupráci a podporu dále děkujeme:**

Jugendclub Burgwedel – Hamburg; VOŠ sociálně pedagogická a teologická – Jabok a ETF UK; YMCA Praha, z.s.; Střed Třebíč, z.ú.; Prev-Centrum, z.ú.; Jahoda o.p.s.; Sananim z.ú.; Centrum pro komunitní práci střední Čechy; Základní škola Smolkova; Psychologický ústav Akademie věd ČR; Středisko výchovné péče pro děti a mládež Modřany; Městská policie HMP; Klub Harfica; Pražské centrum primární prevence; Probační a mediační služba ČR; Základní škola Květnového vítězství; Základní škola Klíček; Dům dětí a mládeže Jižní Město; Diakonie ČCE; Rodinné a komunitní centrum Jablíčkov; Chvalský zámek; Trilopark; Do světa, z.s.; SASVA z.s.; kino Lucerna; Bulldog Gym 16ka; Kolpingův dům Praha; Obchodní centrum Chodov; Jihoměstská majetková, a.s.; Tisknu24.cz; Křižovatka, z.s.

### **Za mediální spolupráci děkujeme:**

Časopis Tučňák Praha 4, Časopis Klíč Prahy 11, Noviny Prahy 12, Časopis STOP Prahy 13, TV 13, Zpravodaj Hlasatel Prahy 15, Noviny Prahy 16, Dobříšské listy, Boleslavan, Boleslavský deník, Rádio Region, Praha TV

**Naše poděkování patří všem, kteří nám pomáhali připravovat a realizovat naše programy a akce, podpořili nás finančně nebo věcně, pomohli nám dobrou radou nebo jinak přispěli k realizaci našeho poslání a cílů.**

# KONTAKTY

## KANCELÁŘ:

název: Proxima Sociale o.p.s.  
sídlo: Rakovského 3138/2  
143 00 Praha 4 – Modřany  
tel./fax: 277 007 280  
e- mail: office@proximasociale.cz  
web: www.proximasociale.cz

FB: //www.facebook.com/ProximaSociale

registrace: Městský soud v Praze, oddíl O, vložka 1238, spisová značka: O 1238  
IČ: 496 25 624  
banka: Komerční banka, a.s., Václavské náměstí 42, Praha 1  
č. účtu: 35-5842040247/0100

## PRAHA 12

### Komunitní centrum Krok

Rakovského 3138/2  
143 00 Praha 4 - Modřany

### Klub Krok, Terénní programy v Praze 12

tel.: 775 610 003  
e-mail: krok@proximasociale.cz  
t12@proximasociale.cz

### Občanská poradna

tel.: 241 770 232  
e-mail: poradna@proximasociale.cz

### Krizová pomoc

tel.: 277 007 288, 777 249 002  
e-mail: krizovapomoc@proximasociale.cz

### Azylový byt

tel.: 277 007 288, 774 610 017  
e-mail: azylovybyt@proximasociale.cz

### Probační program

tel.: 777 471 804  
e-mail: probace@proximasociale.cz

### Prevece v MŠ

tel.: 775 608 508  
e-mail: prevence-ms@proximasociale.cz

### PRIOR:

Sofijské náměstí 3400  
143 00 Praha 4 – Modřany

### Podpora rodiny

tel.: 277 007 281, 777 778 117, 775 560 922  
e-mail: sanacerodiny@proximasociale.cz

### Selektivní prevence, Vzdělávání pedagogů

tel.: 777 471 805  
e-mail: selektivniprevence@proximasociale.cz  
vzdelavanipedagogu@proximasociale.cz

## **PRAHA 2**

### **Primární prevence**

Blanická 922/25  
120 00 Praha 2 – Vinohrady  
tel.: 775 561 040  
e-mail: [prevence@proximasociale.cz](mailto:prevence@proximasociale.cz)

## **PRAHA 9**

### **Terénní programy v Praze 9**

Harrachovská 422/2  
190 00 Praha 9  
tel.: 775 610 001  
e-mail: [t9@proximasociale.cz](mailto:t9@proximasociale.cz)

## **PRAHA 11**

### **Klub Jižní pól, Terénní programy v Praze 11**

Brandlova 1639/6  
149 00 Praha 11 - Chodov  
tel.: 775 637 050  
e-mail: [jiznipol@proximasociale.cz](mailto:jiznipol@proximasociale.cz)  
[t11@proximasociale.cz](mailto:t11@proximasociale.cz)

## **PRAHA 13**

### **Klub JednaTrojka**

K Zahrádkám (parcelsa č. 1865/11)  
155 00 Praha 13 - Stodůlky  
tel.: 775 610 453  
e-mail: [jednatrojka@proximasociale.cz](mailto:jednatrojka@proximasociale.cz)

### **Terénní programy v Praze 13**

Borovanského 2205/8  
155 00 Praha 13 - Velká Ohrada  
tel.: 775 610 453  
e-mail: [t13@proximasociale.cz](mailto:t13@proximasociale.cz)

## **PRAHA 15**

### **Terénní programy v Praze 15**

Boloňská 310  
109 00 Praha 10 - Horní Měcholupy  
tel.: 775 857 564  
e-mail: [t15@proximasociale.cz](mailto:t15@proximasociale.cz)

## **PRAHA 16**

### **Klub Radotín**

Loučanská 1112/9  
153 00 Praha 16 - Radotín  
tel.: 777 471 800  
e-mail: [radotin@proximasociale.cz](mailto:radotin@proximasociale.cz)

## **MLADÁ BOLESLAV**

### **Klub Činžák**

Havlíčková 787/5  
293 01 Mladá Boleslav  
tel.: 775 560 507  
e-mail: [boleslav@proximasociale.cz](mailto:boleslav@proximasociale.cz)

## **DOBŘÍŠ**

### **Klub Terén**

Jáchymovská 1869  
263 01 Dobříš  
tel.: 777 310 306  
e-mail: [dobris@proximasociale.cz](mailto:dobris@proximasociale.cz)



## Finanční podpora:



MINISTERSTVO VNITRA  
ČESKÉ REPUBLIKY



Evropská unie  
Evropský sociální fond  
Operační program Zaměstnanost



ŠKODA

## Věcná podpora:



Vydala: Proxima Sociale o.p.s.  
Rakovského 3138/2  
143 00 Praha 4 - Modřany  
Praha 2019

Text: pracovníci organizace

Foto: Libor Makrlík a archiv organizace

Editor: Ivo Kačaba

Grafická úprava, sazba a tisk: INDIGOPRINT, s. r. o.

Počet výtisků: 500

Schváleno k tisku: 11. 4. 2019