

Výroční zpráva  
**2019**



PROXIMA  
SOCIALE

---

Služby v komunitě



# Úspěchy v roce 2019, neboli Co se povedlo ...

**Programy Primární prevence MŠ, ZŠ a Selektivní prevence získaly certifikace** (splnily Standardy odborné způsobilosti) na dalších 5 let, a to na 100%. | **Podařilo se nám ubytovat šestičlennou rodinu** z nevyhovující ubytovny do azylového domu. | **Realizovali jsme přednášky na základních školách pro rodiče** na téma násilí a bitky mezi mládeží. | Občanská poradna získala akreditaci pro poskytování služeb v oblasti oddlužení. | **Přestěhovali jsme službu Terénní programy pro děti a mládež Praha 9** do nových prostor na Proseku. | V dalším vzdělávání pedagogů jsme získali akreditaci na osmihodinový **kurz Pravidla a sankce**. | **Realizovali jsme ve spolupráci s kurátory preventivně výchovné skupiny** mládeže v Praze 11, v Praze 12 a v Mladé Boleslavi. | **Natočili jsme prezentační videospoty** Primární prevence, Selektivní prevence, Vzdělávání pedagogů a Podpora rodiny. | **Přestěhovali jsme** služby Podpora rodiny a Selektivní prevence na Praze 12 z Prioru do budovy TVM Tower. | **Pomohli jsme dvěma klientkám Azylového bytu** s podáním žádosti o magistrátní byt, který jim byl následně přidělen. | **Rozšířili jsme a zařídili prostory** na Praze 11. | V Praze 11 a v Praze 15 byl realizován **program Streetwork na školách**. | Připravili jsme **nový systém hodnocení** Ročního plánu činnosti služeb a programů. | Změnili jsme systém práce s **Facebookem**. | Pokračovali jsme druhým rokem ve **studii rizikových jevů** mládeže. | **Získali jsme akreditaci na roky 2019 a 2020 pro Probační program**, do kterého v roce 2019 vstoupil historicky nejvyšší počet klientů.

# OBSAH

Úvodní slovo .....	3
Poslání a cíle .....	5
Územní působnost v roce 2019 .....	6
Organizační struktura .....	8
Zaměstnanci .....	9
Programy .....	11
<b>Programy pro děti a mládež .....</b>	<b>11</b>
Nízkoprahové programy .....	11
Praha 9, 11, 12, 13, 15, 16 (Kraj Praha) .....	12
Mladá Boleslav, Dobříš (Středočeský kraj) .....	14
Probační program .....	16
Klienti .....	17
<b>Poradenské a pobytové programy .....</b>	<b>20</b>
Azylový byt .....	20
Krizová pomoc .....	21
Občanská poradna .....	21
Podpora rodiny .....	23
Podpora dětí .....	24
Klienti .....	25
<b>Výchovné a vzdělávací programy .....</b>	<b>27</b>
Primární prevence .....	27
Prevence v MŠ .....	30
Selektivní prevence .....	31
Vzdělávání pedagogů .....	32
Adaptační kurzy .....	33
Příměstské tábory .....	34
Vnitřní vzdělávání .....	35
Stáže a praxe studentů .....	35
Dobrovolnický program .....	36
Klienti .....	36
<b>Rozvoj programů a spolupráce .....</b>	<b>38</b>
Rozvojové projekty .....	38
Prototyp služby pro mladé za využití Human-centered design .....	38
Spolupráce s městy a obcemi .....	39
Oborová spolupráce .....	39

Orgány společnosti .....	40
Podpora programů .....	40
Odborná způsobilost .....	41
Kontroly .....	41
Historie .....	42
Finanční zpráva .....	44
Výrok auditora .....	46
Poděkování .....	49
Kontakty .....	52

# ÚVODNÍ SLOVO

**Vážení čtenáři výroční zprávy,  
vážení přátelé Proximy Sociale o.p.s.,**

rok 2019 byl pro nás rokem změn: začaly fungovat dvě programové sekce Programů pro děti a mládež s novými vedoucími, hledali jsme podobu vedení Výchovných a vzdělávacích programů, připravovali jsme a zařizovali nové prostory v Praze 9, 11 a 12.

Stále považujeme za úspěch, že jsme nemuseli z důvodu nedostatku financí ukončit žádný z našich programů. Orientace na služby v komunitě je dána lokálním charakterem našich služeb. Komunitou je pro nás obec, proto ve všech lokalitách našeho působení úzce spolupracujeme s radnicemi, tedy s veřejnou správou.

Naše služby jsme v uplynulém roce poskytli **téměř 20 000 osobám, v převážné většině dětem, mládeži a rodinám s dětmi.**

Děkuji především všem mým kolegyním a kolegům, díky jejichž úsilí se daří vše zvládat.

Děkuji naší správní a dozorčí radě, které bdí nad řádným fungováním organizace. Jmenovitě zvláštní poděkování patří Karolíně Puttové a Haně Müllerové za práci ve správní radě a Barboře Pšenické za práci v dozorčí radě, a to proto, že svou práci v těchto orgánech ukončily.

Děkuji všem poskytovatelům finančních a materiálních prostředků, bez nichž bychom potřebné programy a služby nemohli realizovat.

Děkuji všem našim partnerům, příznivcům, dobrovolníkům a sympatizantům za jejich práci a podporu.

**Ivo Kačaba**  
ředitel



# POSLÁNÍ A CÍLE

Obecně prospěšná společnost Proxima Sociale je pokračovatelem činnosti občanského sdružení Proxima Sociale. Občanské sdružení bylo registrováno Ministerstvem vnitra ČR 27. 12. 1993. Od začátku roku 2014 pokračuje ve své činnosti ve formě obecně prospěšné společnosti, která je vedena u Městského soudu v Praze v oddíle O, vložka 1238.

**Posláním** Proximy Sociale je zvyšovat kvalitu života občanů a pomoci jim překonat nepříznivé životní situace.

## Cílové skupiny

Poskytujeme komplex sociálních a výchovně vzdělávacích služeb a programů určený těmto cílovým skupinám:

- děti a mládež
- matky s dětmi
- rodiny s dětmi
- školy a pedagogičtí pracovníci
- děti s odlišným mateřským jazykem
- mladiství pachatelé trestné činnosti
- občané potřebující krizovou pomoc
- občané potřebující odborné sociální poradenství

## Cíle

1. poskytovat specifické typy sociálních a výchovně vzdělávacích služeb a programů dle potřeb cílových skupin v místě působení:
  - nízkoprahová zařízení pro děti a mládež
  - terénní programy pro děti a mládež
  - programy prevence rizikového chování
  - probační a resocializační programy
  - azylové bydlení
  - krizová pomoc
  - odborné sociální poradenství
  - podpora rodiny
2. zvyšovat kvalitu poskytovaných služeb a programů:
  - zaváděním standardů kvality a metodiky práce
  - zvyšováním povědomí o principech preventivní a komunitní sociální práce
  - vzděláváním pracovníků, rozvojem lidských zdrojů v organizaci
3. podílet se v regionech své působnosti na:
  - komunitním plánování
  - partnerství s obcí
  - partnerství se subjekty působícími v regionu
  - motivaci občanů k zapojení do dění v místní komunitě
  - preventivních programech
  - vzdělávacích a výchovných programech
  - volnočasových programech
  - pracovních programech
  - integračních programech
  - výzkumných programech
4. vytvářet další programy dle poptávky místní komunity
5. rozvíjet mezinárodní spolupráci v rámci svého působení

# ÚZEMNÍ PŮSOBNOST V ROCE 2019

● Celopražské programy: Azylový byt, Krizová pomoc, Občanská poradna, Probační program, Vzdělávání učitelů

## Poradenské a pobytové programy (PoP):

● Podpora rodiny Praha 4, 8, 9, 10, 12, 15

## Programy pro děti a mládež (D+M):

● Nízkoprahová zařízení pro děti a mládež Praha 11, 12, 13, 16  
+ Středočeský kraj: Mladá Boleslav, Dobříš

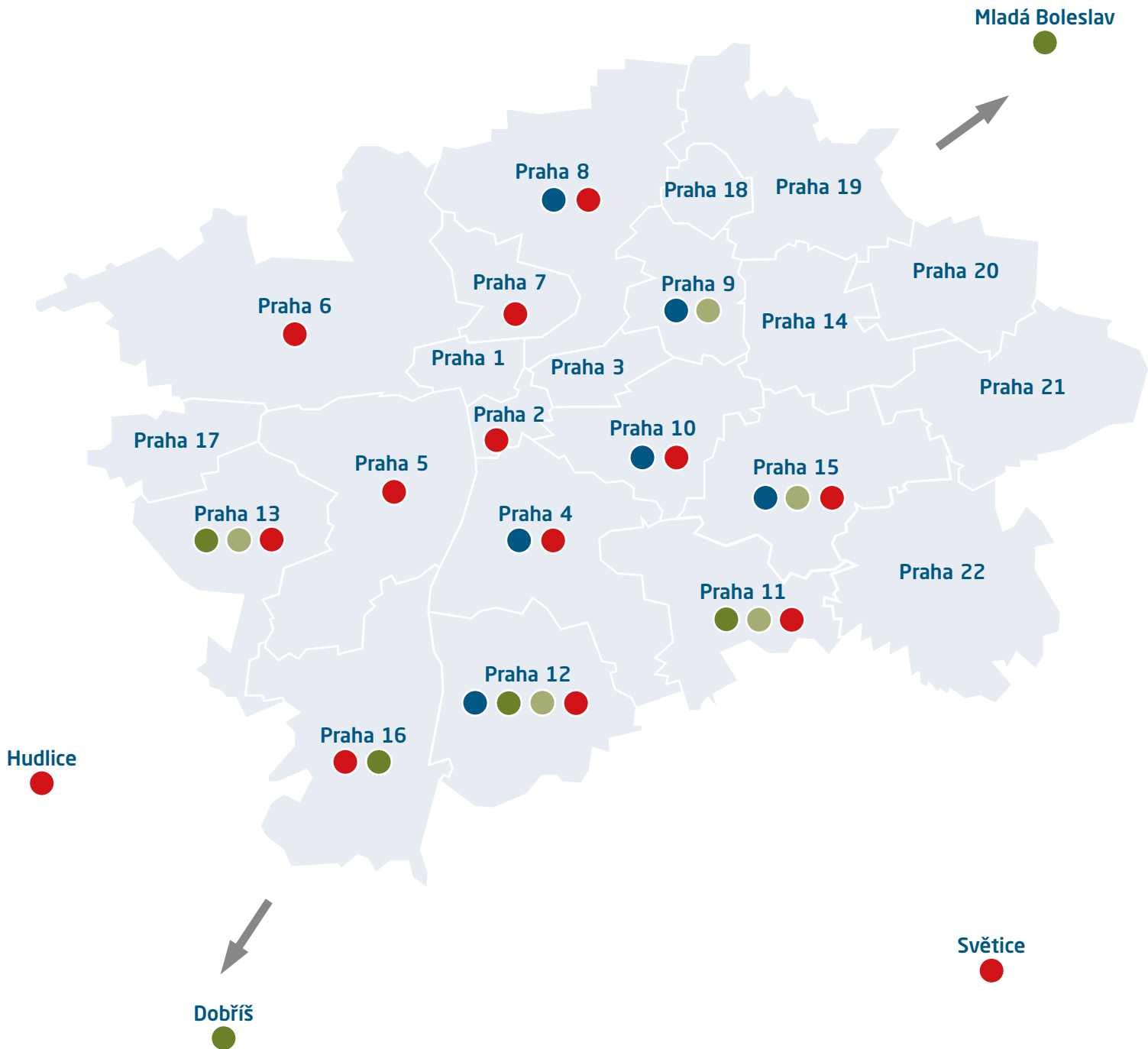
● Terénní programy pro děti a mládež Praha 9, 11, 12, 13, 15

## Výchovné a vzdělávací programy (VVP):

● Primární prevence rizikového chování ve školách (MŠ + ZŠ + SŠ, Selektivní prevence) Praha 2, 4, 5, 6, 7, 8, 10, 11, 12, 13, 15, 16  
+ Středočeský kraj: Světlice, Hudlice

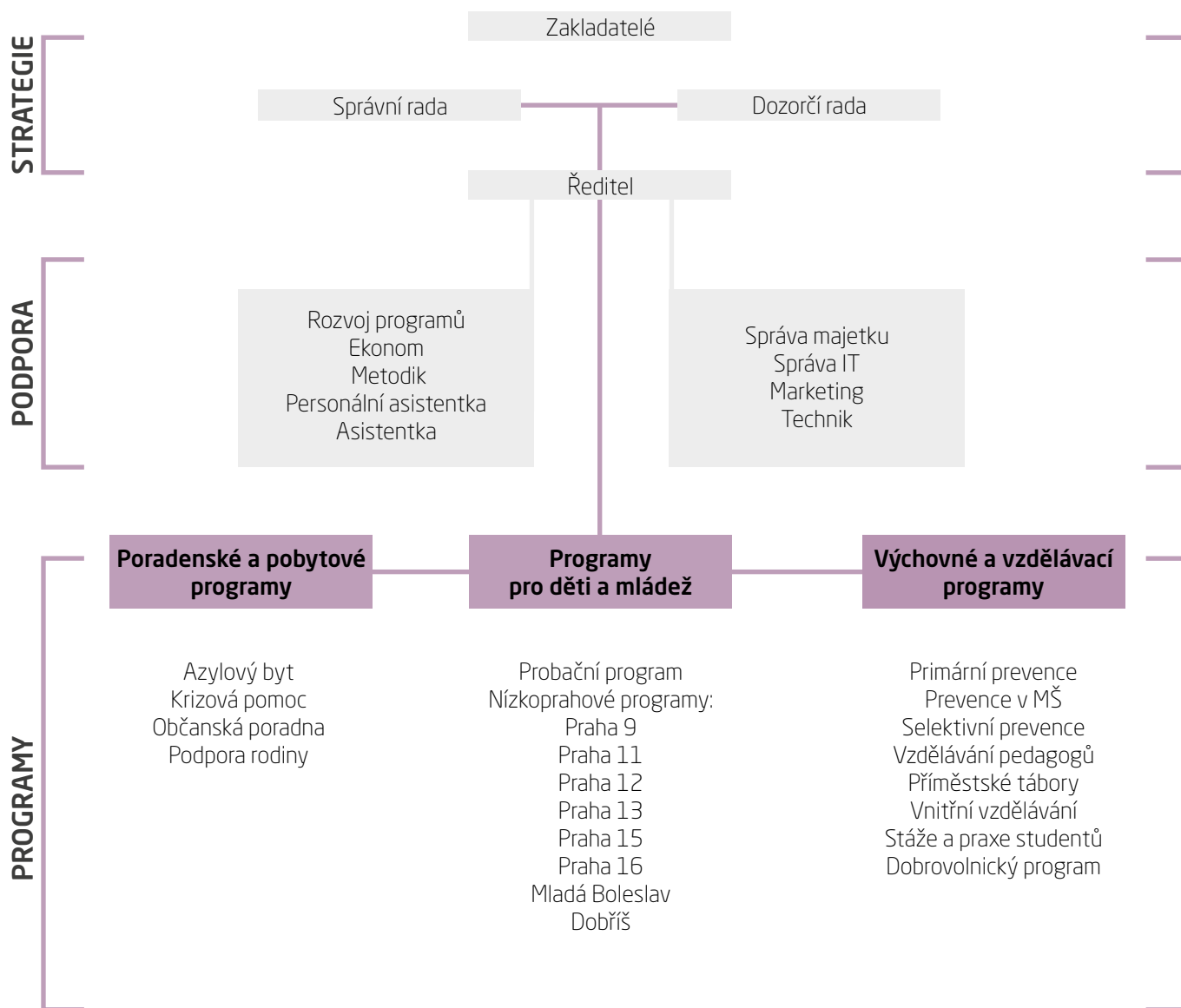






# PROXIMA SOCIALE - ORGANIZAČNÍ STRUKTURA

(k 31. 12. 2019)



Programy pro děti a mládež Proximy Sociale byly v roce 2019 řízeny jako dvě programové sekce, a to:

DM I: Praha 12, Praha 13, Praha 16 a Dobříš

DM II: Praha 9, Praha 11, Praha 15, Mladá Boleslav a Probační program

# ZAMĚSTNANCI

Renata Baxová	Eliška Holá	Anna Lněničková	Jana Sikorová
Kateřina Báňová	David Holý	Vendula Loo	Anastasiia Skorobogatova
Ivana Beňušová	Zdena Honsová Filípková	Pavčina Mádlová	Radek Skřivan
Andrea Bezecná	Vendula Hrabánková	Alžběta Majorová	Andrea Slabá
Ludmila Böhmová	Barbora Hurtišová	Helena Markvartová	Vítězslav Slíva
Vojtěch Bor	Lucie Charousková	Magdaléna Matoušková	Veronika Srpová
Ludmila Borovková	Jan Chmúra	Úbica Mesarošová	Karolína Svobodová
Kristýna Boulová	Kateřina Janíková	Markéta Mikulcová	Tereza Svobodová
Romana Broftová	Ivo Kačaba	Pavol Mišejka	Iveta Šámalová
Věra Bubnová	Filip Kadlec	Dominika Navrátilová	Helena Šámalová
Martina Burianková	Vladimír Kácha	Eliška Nováková	Veronika Šamánková
Martina Černá	Viktorie Kalinová	Monika Nováková	Kristýna Šebelová
Alžběta Černochová	Kateřina Karlová	Lucie Novotná	Zuzana Šnáblová
Tereza Daněk	Eva Kašáková	Štěpánka Nozarová	Branislav Štepita
Tereza Dufková	Jindřich Kaut	Kateřina Ondrová	Lukáš Šulc
Alice Egertová	Kristýna Kišová	Lyudmyla Pasteruk	Anna Šustrová
Barbora Eichlerová	Dagmar Klárová	Lenka Pavlíková	Kristýna Švihnosová
Kateřina Fialová	Marie Kletečková	Petra Pidimová	Eliška Večeřová
Andrea Finkousová	Radka Kočová	Robert Poch	Lucie Vitásková
Tereza First	Kristýna Kodrasová	Pavčina Porazilová	Barbora Vlasatá
Karel Franze	Martin Kokeš	Barbora Pšeniceová	Šárka Vlková
Pavla Fraňková	Adéla Koryntová	Marta Ptáčková	Tereza Votrubová
Martina Frühbauerová	Barbora Kožíková	Jana Rathouská	Petra Vrajová
Zuzana Grulichová	Helena Krejčí	Dominika Raulímová	Jitka Vrbová
Martina Hájková	Veronika Kreslová	Jana Rezková	Eva Weislová
Ivana Hanová	Kateřina Kroutilová	Ekaterina Roik	Alice Zoubková
Jana Havlíčková	Lucie Kubičová	Jana Rosulková	Pavčina Zoubková
Lucie Hemrová	Dominika Kuchařová	Kateřina Rubešová	Radan Žemlička
Michaela Hladká	Sabina Leksová	Tereza Ryšavá	



# PROGRAMY

## PROGRAMY PRO DĚTI A MLÁDEŽ

**Vedoucí programů pro děti a mládež:** Barbora Hurtišová (DM I), Vendula Loo (DM II)

**Supervize:** Michal Zahradník, Eva Vernerová, Pavlína Gabrhelíková, Martin Huk, Daniel Kautský, Viktor Dočkal

## NÍZKOPRAHOVÉ PROGRAMY

### Poslání

Posláním preventivních sociálních služeb pro mládež je poskytovat - v rámci předcházení rizik spojených s obdobím dospívání - bezplatně radu, podporu a pomoc při řešení životních situací, s nimiž si mladí lidé nevědí rady a jsou pro ně obtížně řešitelné, nabídnout jim bezpečný prostor pro trávení volného času, včetně smysluplných volnočasových aktivit, a omezit riziko sociálního vyloučení.

### Cílová skupina

Děti a mládež

- ve věku 8 – 26 let (nastavení věkového rozpětí dle typu a potřeb lokality),
- mající bydliště zpravidla v místě působení programů,
- v nepříznivé sociální situaci.

### Cíle

Cílem služby jsou děti a mladí lidé, kteří:

- znají základní právní a společenské normy, jsou schopni se jimi řídit, znají důsledky nezákonného jednání,
- orientují se v oblastech hmotného zajištění a bydlení, znají možnosti řešení své situace,
- na základě svých možností a dostupných prostředků vědí, jak trávit volný čas, aniž by ohrozili své zdraví nebo zdraví ostatních, a volí způsoby trávení volného času, které nejsou v rozporu se zákony,
- znají své dovednosti, povinnosti a práva v rámci školní docházky a orientují se v možnostech dalšího vzdělávání,
- jsou si vědomi důsledků a rizik spojených s nevhodným způsobem života a tato rizika snižují,
- umí navazovat a udržovat funkční vztahy (např. rodinné, vrstevnické, partnerské); vytváří takové sociální vazby, které je nezavedou do nepříznivé sociální situace; dokáží společensky přijatelným způsobem řešit konfliktní situace,
- vědí, jak a kde vyhledat odbornou pomoc.

### Charakteristika

**Nízkoprahová zařízení pro děti a mládež (NZDM)** jsou zařízení, ve kterých pracují profesionální sociální pracovníci. Je to bezpečný prostor, v němž pracovníci individuálně pomáhají mladým lidem s jejich obtížemi (např. škola, rodina, vztahy), připravují s nimi kulturní, sportovní a společenské programy a v neposlední řadě dbají na dodržování pravidel - bez drog, agrese a alkoholu.

**Terénní programy pro děti a mládež** jsou formou sociální práce, kdy sociální pracovníci vyhledávají mladé lidi v jejich prostředí, v ulicích měst a sídlíšť a řeší s nimi jejich obtíže (škola, práce, rodina, sociálně právní otázky), nabízejí jim také možnosti aktivního trávení volného času. Další funkcí terénních programů je sledování sociálně nežádoucích jevů v daných lokalitách a spolupráce na jejich odstranění společně s místní samosprávou a dalšími poskytovateli sociálních a návazných služeb.

## Nové formy práce

**Streetwork na základních školách** – terénní služba poskytovaná individuálně dětem a mládeži v prostředí základních škol. Nezbytnou podmínkou realizace služby je povolení škol a dobře nastavené vztahy se školami. Streetworkeři dochází do škol 2x týdně na 1 hodinu, a to v pauze mezi dopoledním a odpoledním vyučováním. Jsou přítomni v prostorách před budovou školy. Principy služby jsou předávány jak učitelům a rodičům, tak žákům. S žáky probíhá klasická terénní sociální práce. Více informací na webových stránkách organizace v oddíle Odborná platforma.

V roce 2019 probíhal Streetwork na základních školách v Praze 11 a v Praze 15.

**Balance skupiny** – ambulantní skupinové programy zaměřené na intenzivní práci s dětmi ve věku 11 – 15 let, které jsou ve zvýšené míře ohroženy výchovnými problémy (záškoláctví, šikana, experimenty s návykovými látkami, agresivita, sebepoškození apod.) a je nutné s nimi pracovat nad rámec běžně poskytovaných služeb.

V roce 2019 probíhaly tyto preventivně výchovné skupiny mládeže v Praze 11, v Praze 12 a v Mladé Boleslavi.

## Statistika a personální zajištění

Uváděný počet osob znamená celkový počet lidí, kteří v roce 2019 využili nízkoprahové sociální služby pro děti a mládež nebo byli v kontaktu s terénními pracovníky.

### PRAHA 9

Městská část Praha 9 je urbanisticky pestrá lokalita. Prosek a Střížkov jsou sídliště panelových domů z 20. století postavená na otevřené náhorní planině s mnoha parky, hřišti a prostorem mezi domy. Vysočany oproti prosecké části mají zástavbu starých a nových činžovních domů, jsou více pestré a „živější“. Součástí Vysočan je i průmyslová zóna, která dává této části charakter periferie. Nově byla navázaná spolupráce s Výchovným ústavem Klíčův v rámci skupinové práce s dětmi a mládeží.

**Terénní programy** (lokality Harfa, Vysočany, Park Podviní, Prosek, Střížkov)

Počet osob: **1322**

Regionální koordinátorka: Alice Egertová

### PRAHA 11

Jižní Město je panelové sídliště vzniklé v 70. letech 20. století. Rozlohou 979 ha se řadí mezi největší sídliště v ČR. Počet obyvatel je kolem 77 000. V Praze 11 se nachází 15 základních a 9 středních škol. Okolí je obklopeno lesoparky – Milíčovský, Kunratický les a Hostivařský lesopark s přehradou. Na území Jižního Města se nachází 65 obecních sportovišť, horolezecká stěna, plavecký bazén, legální graffiti plochy. Tým poskytuje sociální práci na Základní škole Květnového vítězství, kde v roce 2019 rozšířil působnost.

**Terénní programy** (lokality Roztyly, Chodov, Opatov, Háje)

Počet osob: **461**

**Klub Jižní pól**

Počet osob: **139**

Regionální koordinátorka: Eva Kašáková

### PRAHA 12

Praha 12 je městská část na jihu hlavního města Prahy, kterou tvoří 5 katastrálních území (Cholupice, Kamýk, Komořany, Točná a Modřany). Obývá ji cca 54 000 obyvatel, z toho přibližně 31 000 žije v Modřanech. Praha 12 je dnes z velké části tvořena staršími sídlišti z 20. století, vilovou zástavbou a nově budovanými bytovými domy. Vzdálenější lokality (Točná, Cholupice) mají spíše charakter menších vesniček. Městská část Praha - Libuš a městská část Praha 12 tvoří společně správní obvod Praha 12.

Na území Prahy 12 se nachází 9 základních škol, 5 středních škol, 1 odborné učiliště a 1 vysoká škola.

**Terénní programy** (lokality Sofijské náměstí a sídliště kolem ZŠ Angel, Modřanská rokle, areál VOSA, okolí hotelu DUM, sídliště Na Beránku, sídliště Kamýk a Lhotka, Libuš a okolí klubu Garáž)

Počet osob: **198**

**Klub Krok**

Počet osob: **170**

Regionální koordinátorka: Pavlína Mádllová

## **PRAHA 13**

Městská část Praha 13 se nachází v jihozápadní části Prahy. Součástí Prahy je od roku 1974, její rozloha je 1 323 ha, počet obyvatel cca 80 000. Tvoří ji ucelené lokality: Stodůlky, Lužiny, Nové Butovice, Velká Ohrada, Třebonice. Prahu 13 protíná metro B, které společně s Centrálním parkem tvoří tepnu celé oblasti. Pro Prahu 13 je charakteristická mohutná sídlištní zástavba, tzv. Jihozápadní město, která zde vznikala od konce 70. do počátku 90. let 20. století.

**Terénní programy** (lokality Velká Ohrada, Lužiny, Nové Butovice, Hůrka a Stodůlky)

Počet osob: **392**

**Klub JednaTrojka**

Počet osob: **345**

Regionální koordinátorka: Petra Vrajová

## **PRAHA 15**

Městská část Praha 15 leží na jihovýchodě hlavního města Prahy. Má rozlohu 1249 ha a začleňuje katastrální území Horní Měcholupy a Hostivař. Počet obyvatel je kolem 61 000. Nachází se tu jak panelová sídliště, bytové novostavby, tak rodinné domy. Velké území zabírá i průmyslová oblast. Část „Stará Hostivař“ má dodnes vesnický charakter s historickou zástavbou statků a venkovských domků a byla proto vyhlášena památkovou zónou. Součástí je také Hostivařský lesopark s přehradou. Na území Prahy 15 je 5 základních a 5 středních škol. Je zde řada zpoplatněných sportovišť, multikino, nachází se tu také Dům dětí a mládeže a ekologické centrum Toulcův dvůr.

**Terénní programy** (lokality Horní Měcholupy, Hostivař, Petrovice)

Počet osob: **416**

Regionální koordinátorka: Tereza Svobodová

## **PRAHA 16**

Městská část Praha 16 se rozkládá na jihozápadním okraji Prahy na levém břehu Vltavy nedaleko soutoku s Beroučkou. Tvoří ji Radotín, Lipence, Lochkov, Velká Chuchle a Zbraslav. Celkový počet obyvatel Prahy 16 je cca 25 000, z toho v Radotíně 8 300 obyvatel. Radotín je okrajovou částí Prahy s charakterem malého města. Zástavbu tvoří většinou rodinné domky, ale také dvě malá sídliště - „staré“ a „nové“. V Radotíně se nachází 3 MŠ, 1 ZŠ, dále 1 praktická ZŠ, Gymnázium Oty Pavla, střední odborné učiliště a Základní umělecká škola Klementa Slavického. V lokalitě je celá řada dětských hřišť a veřejných sportovišť, víceúčelová sportovní hala, venkovní koupaliště Biotop, kino, kulturní dům a venkovní skatepark.

**Klub Radotín**

Počet osob: **108**

Regionální koordinátorka: Anastasiia Skorobogatova

## MLADÁ BOLESLAV

V Mladé Boleslavi žije trvale přibližně 44 000 obyvatel. Dle odhadu zde ve skutečnosti bydlí a pracuje 60 až 70 tisíc lidí. Za prací se do Mladé Boleslavi stěhují zahraniční dělníci i celé rodiny s dětmi, převážně z východní Evropy a Asie (Slovensko, Polsko, Ukrajina, Rusko, Bělorusko, Kazachstán, Maďarsko, Rumunsko, Bulharsko, Chorvatsko, dále pak Vietnam a Mongolsko). Mladá Boleslav je okresní průmyslové město. Staví se zde nová obchodní, sportovní a rekreační centra. Rytmus městu udává automobilka Škoda-Auto.

### Klub Činžák

Počet osob: **171**

Regionální koordinátor: Radan Žemlička

## DOBŘÍŠ

Dobříš leží ve Středočeském kraji, v okrese Příbram. Se svými necelými 9 000 obyvateli je druhým největším městem v okrese. Je městem s rozšířenou působností, správní obvod zahrnuje 23 okolních obcí. Město má výhodnou polohu, nachází se nedaleko Prahy (cca 30 min. jízdy autem), což s sebou přináší pracovní příležitosti, možnosti studia atp. Klub Terén se nachází blízko centra, autobusového nádraží a škol.

### Klub Terén

Počet osob: **83**

Regionální koordinátorka: Kristýna Kišová

### Příměstský tábor Dobříš

Posláním příměstského tábora je zajistit dětem z nízkoprahového klubu Terén kvalitně a aktivně strávený volný čas během letních prázdnin, a to i v době, kdy jejich rodiče pracují. Příměstské tábory poskytují pestrý program dětem, včetně stravování, s tím, že oproti pobytovým táborům děti tráví noc doma.

Program tábora byl v roce 2019 zaměřen na výlety za přírodou, získávání nových informací a dovedností. Proběhl v termínu od 13. do 17. srpna a zúčastnilo se ho 12 dětí ve věku 6 – 14 let.



Níže uvádíme celkový přehled oblastí podpory v nízkoprahových sociálních službách pro děti a mládež Proxima Sociale. Jejich podíl je vyjádřen v procentech.

## OBLASTI PODPORY

<b>Téma</b>	<b>%</b>
škola	23,2
volný čas	17,2
sociálně-právní (pokuty dluhy, nemají OP)	13,0
vztahy	11,6
zdraví	7,0
návykové látky	5,7
rodina	5,5
práce, zaměstnání	4,6
cyber	2,4
sex	2,1
násilí	1,9
finance	1,5
jiné	1,3
bydlení	1,0
šikana	0,7
graffiti	0,6
rasismus	0,5
sebepoškozování	0,3
<b>Celkem</b>	<b>100</b>

## PROBAČNÍ PROGRAM

Koordinátor probačního programu: Radek Skřivan

### Poslání

Program poskytuje odbornou podporu, pomoc a radu mladistvým pachatelům protiprávních činů při řešení důsledků jejich protiprávní činnosti, usiluje o jejich začlenění do běžného života a snižuje rizika jejich recidivy.

### Cílová skupina

Cílovou skupinou Probačního programu jsou mladiství pachatelé protiprávních činů, muži i ženy ve věku 15 – 18 let (po individuálním zvážení výjimečně i starší, pokud se provinili před 18. rokem), u kterých je z trestně právního hlediska indikováno uplatnění odklonu od standardního průběhu v trestním řízení či je uloženo přiměřené opatření podrobit se programu sociálního výcviku a převýchovy.

### Charakteristika programu

Principy programu vycházejí z kognitivně behaviorální terapie, program využívá zážitkovou pedagogiku a sebezpůsobovací zátěžové techniky. Zaměřuje se na změnu chování prostřednictvím korekce postojů a aplikace režimových prvků. Konkrétně se jedná o práci s udržováním struktury, nácviky modelových situací, korekci chování, posilování pozitivních vazeb na nekriminální prostředí.

Program je pravidelně akreditován Ministerstvem spravedlnosti ČR a účast v něm je zdarma. Vstup do programu doporučuje Probační a mediační služba ČR.

### Statistika

Do programu nastoupilo: **21** osob

Program dokončilo: **13** osob

Realizováno: **81** skupinových setkání

**4** výjezdy (2x pětidenní a 2x třídenní)

**80** individuálních setkání

## KLIENTI

### Prevence může pomoci (T11)

Matouše (18) jsme potkali poprvé během posledního roku. Díky našemu kontaktu v terénu začal chodit k nám do klubu, kde chtěl využívat aparaturu. V té době studoval třetí ročník oboru truhlář. Při rozhovorech s námi často mluvil o problémovém vztahu s otcem a nadměrné konzumaci alkoholu, který požívá každý den. Pak se odmlčel. Vrátil se v době, která pro něj byla velmi náročná. Přišel po velké hádce s otcem, po níž byl vyhozen z bytu. Proxima Sociale má ale službu krizová pomoc, díky které se nám podařilo zajistit krátkodobé ubytování. Ihned jsme s Matoušem pracovali na tom, co se má stát do budoucna a co by potřeboval. Nakonec se vrátil ke své rodině, situace se uklidnila a Matouš se začal věnovat řešení svých obtíží s konzumací alkoholu (převzal si také kontakty na služby, které se této problematice věnují daleko intenzivněji). V současné době bydlí Matouš stále u rodičů, hledá si vlastní bydlení a pracuje v trvalém pracovním poměru.

### Výběr školy může být základem nesváru doma (T11)

Od března 2017 spolupracujeme s Patrikem (dnes 16 let). Tehdy jsme ho potkali v rámci streetworku na školách. Patrik se s námi spojil ve chvíli, kdy se rozhodoval, kam půjde na střední školu. Jeho snem je být kovářem. Tomuto přání ovšem nerozumí jeho maminka, která chtěla, aby Patrik studoval něco „pořádného“. Díky naší intervenci se vztahy v rodině značně uklidnily ve chvíli, kdy po spolupráci s pracovníky a pracovníci Patrik začal mluvit s matkou o svých snech. Ač nastoupil na jiný obor, svého snu se nevzdává, a dokonce se s maminkou domluvili a nepřetrvávají další obtíže v tomto směru. To ovšem v jeho případě nebylo vše, na co jsme se zaměřovali. Patrik se velmi dlouho potkával se šikanou, býval agresivní, což jsme začali řešit prací na komunikačních dovednostech prostřednictvím setkávání s jinými mladými lidmi u nás na klubu. Patrik si tedy v bezpečném prostředí osvojuje dovednosti, které mu pomáhají. Zároveň jsme řešili i sociálně právní témata, především jízdu na černo, což v tomto případě dopadlo tak, že Patrik již má svou Lítačku a ví, jak ji používat.

### Nic nemusí být ztraceno (NMB)

Třináctiletá Evelína přišla k nám na klub s kamarádkami a ze začátku k nám neměla tak velkou důvěru, aby se svěřovala. Po čase stráveném běžnými aktivitami v klubu se osmělila a rozpovídala. Prozradila, že žije pouze s otcem, který je po úrazu neslyšící a je v invalidním důchodu, a se svými mladšími sestrami, dvojčaty. Otec neovládá znakový jazyk, jeho invalidní důchod jim nestačí na pokrytí běžných nákladů v domácnosti a rodina je odkázaná na dávky v hmotné nouzi. Kromě toho na Evelínu čekalo brzké rozhodnutí, co bude do budoucna chtít dělat za školu. Toto se ale vzhledem k jejímu prospěchu, zameškaným hodinám a neochotě věnovat škole více času, jevílo jako náročné téma. V první fázi se Evelína zúčastnila pobytu spolu s pracovníci Proximy Sociale, kde spolu s dalšími mladými lidmi mohla pracovat na svých kompetencích, získávat důvěru v pracovníce, ale také si vyzkoušet něco nového. Po návratu už začala se službou spolupracovat naplno. Pracovnice s ní na výjezdu začala také pracovat na tom, aby přestala kouřit, což se podařilo. Zároveň začala i více pomáhat otci. Ten mezitím za našeho přispění a zasítování začal docházet do poradny pro dospělé a osvojil si základy znakového jazyka. Evelína nastoupila do intenzivního skupinového programu a s pomocí pracovníce hledá nějaké odborné učiliště, čímž odpovědně začíná řešit svou budoucnost. I situace doma se stabilizuje a nám ukazuje, že „nic nemusí být ztraceno“.

### Pochopení může pomoci (T15)

Matěje (16) jsme potkali v terénu. Dlouho zvažoval, ale nakonec si s námi domluvil schůzku přes instagram. Jeho první informace směrem k nám se týkala nepochopení doma. Rodiče, i přes to, že jim Matěj říkal již mnohokrát, že se necítí dobře, že má často špatnou náladu a je smutný, zlehčovali jeho problémy. A tak se nám Matěj začal svěřovat. Nejdříve s tím, že mu není často fyzicky dobře, pak, že možná pochybuje o své orientaci a vůbec neví, komu by se měl v takové situaci svěřit, a nakonec s tím, že ve škole jej ztrapňuje spolužák a že jeho kamarádka má nějaké fotky, se kterými vyhrožuje, že je dá na internet jako fotomontáž. Matěj se velmi trápil a jeho hlavním problémem bylo, že nevěděl, za kým s tím jít, když doma není odezva. A tak jsme s ním začali

pracovat na tom, co by potřeboval, aby mu bylo lépe. Předali jsme mu nějaké kontakty na psychologickou pomoc, kterou by mohl kontaktovat sám, a zároveň jsme se snažili o to hlavní: vytvořit pro něj u nás prostor, kde může otevírat témata, která je mu zatěžko říkat jen tak někomu. Vedli jsme ho především k tomu, že jeho pocity nejsou zvláštní a ojedinělé a že může kdykoli přijít.

### **Hledat brigádu vyžaduje informace (N12)**

Šimon (14) se o nás více dozvěděl během prezentace, kterou realizujeme každoročně pro některé školy, ale Proximu znal už z Podpory rodiny, kde kdysi chodil do podpurné skupiny a se kterou je v kontaktu jeho rodina. Sám pak přišel za námi do našeho klubu. Hlavním tématem, které Šimon řešil, byl přívídělek nějakých peněz, brigáda. Informace, které považoval za věrohodné, o tom, kdy a jak může pracovat, jsme se Šimonem probírali delší dobu, neboť vycházel například z předpokladu, že pracovat může už před patnáctým rokem. Kromě základních právních informací jsme také se Šimonem řešili, jaká jsou rizika brigády, co jsou různé pracovní poměry, proč je důležitá smlouva atd. V závěru jsme došli k tomu, že Šimon přijde v době, kdy bude chtít začít brigádu reálně hledat a dosáhne věku 15 let. Kromě tématu práce ale přicházel často s tím, že by chtěl zlepšit známky ve škole, že neví, jak jinak trávit volný čas a že u nich doma často dochází k nedorozumění. Šimon byl svěřen do péče svého strýce, s rodiči nevyrostá. Spolu s ním jsme proto probírali, jak nastavovat strategie zvládnání konfliktu a jak budovat důvěru mezi ním a strýcem tak, aby mu doma bylo lépe.

### **Dospělost je náročná, když je na ni člověk sám (N12)**

Petr (24) nás oslovil ve chvíli, když začal mít pocit, že potřebuje poradit a neví, na koho se obrátit. Domluvil si s námi schůzku, která se celá týkala otázky práce a dluhů. Petr bydlel sám v bytě a obával se, že už nebude schopen platit nájemné. Zároveň si již delší dobu, protože nebyl v evidenci úřadu práce, neplatil sociální a zdravotní pojištění. Nemohl najít práci. Začali jsme tedy s Petrem zjišťovat jeho situaci, například jaké jsou dlužné částky atd. Zároveň jsme pracovali na intenzivním hledání práce. Ukázali jsme mu, kde může hledat, bavili se s ním o tom, čím by se chtěl v práci zabývat, a naučili ho napsat životopis a motivační dopis. Petr si došel na zdravotní pojišťovnu, aby splatil dluh a zapsal se i na úřad práce, kam jsme jej doprovodili. Po dvou měsících od posledního kontaktu nám Petr volal s poděkováním, že si našel práci, a to nejen díky životopisu, který jsme spolu sestavovali, ale také proto, že s námi mohl probrat obavy a riziková místa zaměstnání.

### **Agresor vyžaduje pozornost (N16)**

Zuzka (14) je z rozvedené rodiny, a přestože byla svěřena do péče matky, žije střídavě u prarodičů a otce. K nám přišla spolu s kamarádkami. Nejdříve s námi chtěla rozebírat především špatné známky ve škole, které vedou k častým reparátům. Trápila se, protože si myslela, že právě tohle je příčina jejího zhoršujícího se vztahu s matkou. Matka zajišťovala Zuzku materiálně, avšak Zuzka i přes to, že měla značkovou mikinu, se dožadovala pozornosti, která jí chyběla. A možná i z těchto důvodů začala ponížovat ostatní, kteří na tom nebyli materiálně tak dobře. Začali jsme se Zuzkou pracovat na jejích školních problémech a zejména na posílení sebedůvěry tak, aby získala víru ve své schopnosti. Zuzka nakonec reparát zvládla. Tím jsme se dostali k dalšímu tématu, kterým byla situace v rodině. Podařilo se nám se Zuzkou na základě jejích potřeb dohodnout, že se odstěhovala k otci, u kterého se rozhodla žít. Zároveň začala pracovat na tlumočení svých potřeb směrem k ostatním členům rodiny tak, aby byly akceptovány, a to i matkou. Poté Zuzka začala mluvit o tom, že se její vztahy s okolím výrazně zlepšují.

#### **Programy pro děti a mládež v roce 2019**

Nízkoprahové programy:	3 805	děti a mládeže
Probační program:	21	mladistvých
<b>Celkem:</b>	<b>3 826</b>	<b>děti a mládeže</b>



## PORADENSKÉ A POBYTOVÉ PROGRAMY

**Vedoucí poradenských a pobytových programů:** Dagmar Klárová

**Supervize:** Martin Huk, Jana Švecová, Miloslav Čedík

### Poslání

Posláním Poradenských a pobytových programů je pomáhat dospělým osobám a rodinám s dětmi překonávat obtížné životní situace, zamezit prohlubování jejich sociálního vyloučení a podporovat samostatný a odpovědný přístup k životu.

### AZYLOVÝ BYT

#### Poslání

Posláním Azylového bytu je poskytovat ženám s dětmi v obtížné životní situaci zázemí a podporu pro učinění potřebných kroků na cestě k samostatnému životu.

#### Cílová skupina

Služba je určena dospělým těhotným ženám max. 6 týdnů před termínem porodu a ženám s nezletilými dětmi, které se ocitly v obtížné sociální situaci spojené se ztrátou bydlení.

#### Cíle

- posílit kompetence uživatelky v řešení bytové situace,
- podpořit uživatelku v oblastech seberozvoje, péče o děti a v mezilidských vztazích,
- posílit a upevnit schopnost uživatelky samostatně řešit běžné záležitosti.

#### Charakteristika služby

Poskytováno je ubytování v bytě 3+1, který sestává ze dvou samostatných pokojů a společných prostor (kuchyň, obývací pokoj, příslušenství). Maximální kapacita bytu je 7 lůžek, doba pobytu max. 6 měsíců. Klientkám je kromě ubytování poskytována pomoc a podpora při řešení jejich situace.

Služba byla v roce 2019 zapojena do projektu „Podpora vybraných druhů sociálních služeb v krajské síti sociálních služeb na území hl. m. Prahy“, který je financován z Evropského sociálního fondu.

#### Statistika

Počet zájemců o službu: **170**

Počet ubytovaných osob: **9** žen a **10** dětí

Průměrná délka pobytu: **100** dní (14 týdnů)

## KRIZOVÁ POMOC

### Poslání

Posláním Krizové pomoci je poskytovat podporu a krátkodobé ubytování osobám v obtížné sociální situaci spojené s náhlou ztrátou bydlení, s cílem jejich stabilizace a navázání na další zdroje pomoci.

### Cílová skupina

Služba je poskytována rodičům (případně jiným pečujícím osobám) s dětmi, nebo dospělým osobám bez dětí, nacházejícím se v krizové situaci spojené s náhlou ztrátou bydlení. Přednostně je služba poskytována osobám s nezletilými dětmi.

### Cíle

- celková stabilizace klienta,
- dosažení reálné orientace klienta v jeho aktuální situaci a posílení jeho kompetencí při jejím řešení,
- zprostředkování dalších zdrojů pomoci.

### Charakteristika služby

Poskytováno je krátkodobé ubytování v pokojích krizové pomoci (4 lůžka) na dobu zpravidla 7 dní. V případě potřeby je zajištěna strava formou potravinových balíčků. Ubytovaným klientům je dále poskytována pomoc a podpora směřující ke stabilizaci jejich situace, zejména k nalezení ubytování. K dispozici je internet, telefon. Poskytovány jsou kontakty na návazné služby, případně asistence v komunikaci s nimi.

### Statistika

Počet zájemců o službu: **229**

Počet ubytovaných osob: **92** (51 dospělých s celkem 41 dětmi)

Průměrná délka pobytu: **7** dní

## OBČANSKÁ PORADNA

### Poslání

Posláním Občanské poradny je seznamovat občany v nepříznivých sociálních situacích s jejich právy a povinnostmi podle platných právních norem a poskytovat jim informace, rady a pomoc vhodné pro řešení jejich situace.

### Cílová skupina

Služba je určena lidem, kteří se ocitli v nepříznivé sociální situaci, nebo jim taková situace hrozí, neznají svá práva a povinnosti, nemají informace o dostupných službách a potřebují podporu při hájení svých oprávněných zájmů.

### Cíle

Uživatel, který:

- je lépe orientován ve své situaci a zná možnosti jejího řešení,
- zná svá práva a povinnosti a ví, jak hájit své oprávněné zájmy.

## Charakteristika služby

Poskytováno je odborné sociální poradenství v různých oblastech práva, např. občanské, rodinné a pracovní právo, sociální systém a zabezpečení, soudní, exekuční a insolvenční řízení, správní řízení, ochrana spotřebitele aj. Poradenství probíhá prostřednictvím osobních, telefonických a emailových konzultací. Hlavní náplní konzultací je rozbor situace klienta a hledání možností jejího řešení, sdělení informací o právní úpravě řešené problematiky, vysvětlení obsahu písemností, poskytnutí vzorů podání a podpora při jejich sestavování, poskytnutí kontaktů na instituce, organizace a zařízení další odborné pomoci. Občanská poradna je členem Asociace občanských poraden a v r. 2019 jí byla udělena akreditace pro poskytování služeb v oblasti oddlužení.

## Statistika

Počet osob, kterým byla služba poskytnuta: **632**

Počet konzultací: **727** (236 osobních, 365 telefonických, 126 e-mailových)

Počet zodpovězených dotazů\*: **1 062**

\* / Pozn.: Komplexní řešení situace klienta může vyžadovat poskytnutí poradenství z různých oblastí v rámci jedné konzultace.

## Zodpovězené dotazy dle oblastí

Oblast	počet dotazů	%
Občanskoprávní vztahy	235	22,1
Problematika zadlužování občanů	148	13,9
Občanské soudní řízení a jeho alternativy	110	10,4
Rodina a mezilidské vztahy	95	8,9
Bydlení	88	8,3
Pracovně-právní vztahy a zaměstnanost	72	6,8
Veřejná správa	65	6,1
Ochrana spotřebitele	64	6,0
Sociální dávky poskytované mimo rámec sociálního pojištění	62	5,8
Trestní právo	53	5,0
Sociální pojištění	21	2,0
Sociální služby	21	2,0
Zdravotní pojištění a zdravotnictví	15	1,4
Daně a poplatky	7	0,7
Školství a vzdělávání	3	0,3
Ochrana základních práv a svobod	2	0,2
Právní systém ČR	1	0,1
<b>Celkem</b>	<b>1 062</b>	<b>100</b>



## PODPORA RODINY

### Poslání

Posláním Podpory rodiny je podpora rodin v jejich úsilí zlepšit svou nepříznivou životní situaci a vytvořit zdravé a bezpečné prostředí pro zdárný vývoj dětí.

### Cílová skupina

Služba je určena rodinám s nezletilými dětmi, které se nacházejí v obtížné situaci potenciálně či reálně ohrožující příznivý vývoj dítěte a potřebují pomoc a podporu při jejím řešení. Pomoc a podpora může být poskytnuta i rodinám, které usilují o návrat svých dětí z ústavní péče zpět do rodiny.

### Cíle

- Rodina, která dokáže efektivně hospodařit, má zajištěné dostupné bydlení, dokáže se postarat o chod domácnosti, má upraveny právní vztahy, využívá možnosti zapojení na trhu práce, řeší svou situaci v oblasti zadlužení.
- Rodiče, kteří dokáží dětem poskytnout adekvátní péči v oblasti tělesných a emočních potřeb, dokáží zajistit přiměřený dohled, denní režim, výchovu a péči o rozvoj osobnosti dítěte a jeho vzdělávání.
- Rodina, ve které fungují zdravé vztahy.

### Charakteristika služby

Služba je poskytována terénní formou v přirozeném prostředí rodiny. Jde o dlouhodobou intenzivní podporu rodin při řešení obtíží v oblasti bydlení, financí, zaměstnání, péče o domácnost, péče o děti, naplňování jejich potřeb apod. Služba je většinou realizována ve spolupráci s odděleními sociálně-právní ochrany dětí, které rodiny do programu doporučují a jejichž prostřednictvím je s klienty navazována spolupráce. Zájemce o službu se ale může na pracovníky obrátit i osobně nebo prostřednictvím organizace, se kterou spolupracuje.

### Statistika

Počet rodin, kterým byla poskytnuta služba: **29** (19 rodin bylo do služby zapojeno v průběhu r. 2019, s 10 rodinami spolupráce pokračovala z předchozího období).

Služba byla poskytována rodinám z těchto městských částí:

Praha 4: **1** rodina

Praha 8: **1** rodina

Praha 9: **1** rodina

Praha 10: **9** rodin

Praha 12: **15** rodin

Praha 15: **2** rodiny

Bez spolupráce s OSPOD byla služba poskytována **4** rodinám.

## PODPORA DĚTÍ

Program Podpora dětí je realizován v rámci pověření k výkonu sociálně-právní ochrany dětí dle zákona č. 359/1999 Sb., o sociálně-právní ochraně dětí.

Organizace má uděleno pověření pro tyto činnosti:

- zřizování a provoz zařízení odborného poradenství pro péči o děti,
- zřizování a provoz zařízení sociálně-výchovné činnosti,
- zřizování a provozování výchovně rekreačních táborů pro děti.

### Poslání

Posláním služby je poskytnout dětem a mládeži, jež se ocitají v těžké životní situaci, bezpečný prostor a možnost zapojit se do pravidelných aktivit podporujících rozvoj jejich dovedností a sebevědomí a přispět tak ke zdravějšímu vývoji dítěte.

### Cílová skupina

Jednotlivé aktivity jsou poskytovány dětem zapojeným do programu Podpora rodiny, dětem v náhradní rodinné péči, dětem v agendě Odboru sociálních věcí Prahy 12 (oddělení péče o rodinu a děti a oddělení sociální prevence), dětem zapojeným do jiných programů Proxima Sociale a rodinným příslušníkům nezletilých, kteří využívají služby organizace.

### Aktivity

V rámci programu jsou realizovány tyto aktivity:

- podpůrné skupiny pro děti a mládež – mladší skupina (6 – 11 let)
- podpůrné skupiny pro děti a mládež – starší skupina (12 – 16 let)
- jednodenní výlety pro mladší
- pobytové víkendy pro starší
- letní pobytové tábory pro mladší a starší
- příměstský tábor
- doučování
- terapeutická podpora pro děti a dospělé

### Statistika

Podpůrná skupina pro mladší: **20** dětí

Podpůrná skupina pro starší: **9** dětí

Výlety: **26** dětí, **8** výletů (Bunkr Folimanka, krokodýlí ZOO, ZOO Praha, Krčský les, Muzeum čokolády a Muzeum voskových figurín, výtvarná a keramická dílna, grilování, Modřanský jarmark)

Pobytové víkendy: **5** dětí, **2** pobytové víkendy (Liberec a víkend v Praze s přespaním)

Letní pobytový tábor pro mladší: **9** dětí (Zdeslav u Rakovníka)

Letní pobytový tábor pro starší: **5** dětí (Broumov u Tachova)

Příměstský tábor: **13** dětí

Doučování: **7** dětí

Terapeutická podpora: **14** (8 dospělých a 6 dětí)

## KLIENTI

### **Když je bydlení tak hrozně málo nebo nejste „vyhovující“ (AB)**

Paní Janě je 28 let a obrátila se na Proxima Sociale proto, že se svým tříletým synem žila v nevyhovujících podmínkách. Vzhledem k její situaci a s přihlédnutím k věku syna, který vyžadoval ještě po nějakou dobu neustálou péči, jsme nabídli paní Janě azylové bydlení na omezenou dobu. Během této doby jsme s ní začali pracovat na zlepšení její bytové situace. Po celý čas jsme se pravidelně potýkali s tím, že ubytovny a jejich žalostné podmínky, případně vysoké nájemné, neodpovídají buď finančním možnostem paní Jany, nebo podmínkám, ve kterých je možné vychovávat dítě. V případě reálních kanceláří jsme se ale pro změnu potkávali s tím, že paní Jana nespĺňovala vysokoprahové požadavky pronajímatelů. Jana nakonec požádala o byt na Magistrátu hlavního města Prahy a uspěla. Současně také začala pracovat na dalších možnostech svého rozvoje, na řešení zdravotního stavu svého syna spojením se specializovanou organizací, která jí může být nápomocnou rukou, například u žádostí o specifické pomůcky pro syna.

### **Trpělivost přinesla růže (OP)**

Pan František (68) kontaktoval naši občanskou poradnu, protože se mu nedařilo vymáhat pohledávky v celkové výši 180 000 Kč. Ač má k dispozici písemný závazek dlužníka, nikdy se mu nepodařilo vyjednat žádnou formu splácení a dlužník ho odbýval s tím, že na úhradu nemá prostředky. Naše poradna spolu s panem Františkem požádala soud o vydání platebního rozkazu bez nařízení jednání. Zjistovali jsme také, zda existuje šance na splacení dluhu a zda dlužník má další nesplacené pohledávky. Přitom jsme s panem Františkem zjistili, že nemá, a že dokonce vlastní nějaké pozemky. Přes velmi zdoluhavý proces, ve kterém došlo i na odpor proti platebnímu rozkazu ze strany dlužníka, neúspěšné vymáhání soudního rozhodnutí a výměnu exekutora, byla nakonec novým exekutorem vymožena celá částka včetně vynaložených soudních výloh. Důležité ovšem bylo i to, že kromě právní podpory a schopnosti vyznat se v procesu vymáhání, jsme pana Františka motivovali k trpělivosti. Proces totiž trval tak dlouho, že ztrácel naději, že ještě někdy své peníze uvidí. Přesto se vyplatilo čekat.

### **Velká rozhodnutí si zaslouží obdiv (KP)**

Paní Kateřina po dlouhé době rozhodování odešla ze svého domova se dvěma dětmi, protože se dlouho potýkala s násilím nejen ze strany partnera, ale i celé rodiny. V rámci krizové pomoci jsme tak museli jednat velmi spěšně. Začali jsme pracovat na finančním rozpočtu paní Kateřiny. Paní Kateřina neměla žádný příjem a bylo nutné vyjednat pro začátek alespoň mimořádnou okamžitou pomoc. Bez ní bychom nemohli ani začít poptávat bydlení. Ve spolupráci s paní Kateřinou jsme vyhledávali možnosti ubytování pro ni a její potomky. V první řadě jsme se spojili s azylovými domy, které poskytují pomoc obětem domácího násilí. A ač jsou často kapacity naplněné, podařilo se nám vyjednat volné místo. Důležitým tématem byla i povinná školní docházka dětí, protože ty kvůli celé situaci přestaly navštěvovat školská zařízení. Situaci se z našeho pohledu podařilo poměrně rychle stabilizovat a paní Kateřině se dostalo alespoň základní půdy pod nohama.

### **Nebýt na vše sám nebo sama (PoR)**

Paní Jana (38) má tři potomky a seznámili jsme se s ní na trojstranné schůzce s OSPODem. Nejstarší syn je těsně před věkem puberty, nejmladší má Downův syndrom a prostřední dítě má vývojovou dysfázii. Péče o děti je pro paní Janu velmi náročná a zabírá jí celý den. Zároveň je paní na vše sama, partner pracuje v zahraničí a rodině příliš nepomáhá. Kromě dluhů byl u paní Jany problém také s tím, že neměla žádné prostředky na jakékoli aktivity pro děti, které tak trávily čas pouze s ní, nenavštěvovaly žádné kroužky a paní Jana dokonce neměla ani prostředky na zaplacení například školkovného. V první řadě jsme s ní začali pracovat na oddlužení, a nakonec se nám podařilo dojít až k podání návrhu. Zároveň jsme vyjednávali nadační příspěvek na školkovné pro malé děti, abychom tak paní Janě ulehčili v péči o ně. Nejstaršího syna jsme dokázali motivovat k nástupu do fotbalového klubu, na který jsme ovšem také museli požádat o nadační příspěvek. Pro paní Janu bylo velmi důležité, že není na vše sama a že může svou situaci řešit s někým, kdo nabízí nějaké návrhy na řešení.

## Poradenské a pobytové programy v roce 2018

Azylový byt:	9 dospělých	10 dětí
Krizová pomoc:	51 dospělých	41 dětí
Občanská poradna:	632 dospělých	
Podpora rodiny:	39 dospělých	67 dětí
Podpora dětí:	8 dospělých	53 dětí
<b>Celkem:</b>	<b>739 dospělých</b>	<b>+ 171 dětí</b>



**Vedoucí výchovných a vzdělávacích programů:** David Holý

**Supervize:** Jan Hesoun, Karolina Homolová, Lenka Vávrová

### PRIMÁRNÍ PREVENCE

#### Poslání

Posláním programu Primární prevence je předcházet vzniku a rozvoji rizikového chování u žáků základních škol a studentů středních škol v Praze a Středočeském kraji.

#### Cíle

Cílem programu Primární prevence je:

- zprostředkovat a poskytnout cílové skupině takové znalosti, dovednosti a postoje, které podporují zdravý životní styl,
- pracovat takovou formou, aby tyto přednosti dokázali žáci a studenti uplatnit ve svém chování nejen v době realizace programu, ale i v budoucnu,
- omezit u cílové skupiny pravděpodobnost vzniku a rozvoje rizikového chování, zejména užívání návykových látek.

#### Cílová skupina

Cílovou skupinou programu Primární prevence jsou žáci základních škol nebo studenti středních škol ve věku 6 – 12 let, tj. mladší školní věk, a ve věku 12 – 15 let, tj. starší školní věk, a mládež ve věku 15 – 18 let, v Praze a Středočeském kraji, kteří nejsou, nebo není známo, že by byli, ve větším rozsahu zasaženi užíváním návykových látek nebo jiným rizikovým jevem, a je tak vhodná indikace programu Primární prevence.

#### Charakteristika a popis služby

Jedná se o program všeobecné primární prevence a je tedy orientován na běžnou populaci dětí a mládeže bez rozdělování na méně či více rizikové skupiny. Program se zaměřuje na podporu protektivních faktorů zdraví v bio-psycho-sociální rovině, zdravého životního stylu a omezování rizikových faktorů.

Program usiluje o:

- rozvoj sociálních dovedností,
- rozvoj komunikativních dovedností,
- posílení pozitivního sebepojetí,
- rozvoj schopnosti navazovat zdravé vztahy,
- posílení schopnosti efektivně řešit konflikty,
- posílení schopnosti čelit sociálnímu tlaku,
- podporu kritického myšlení a kritické reflexe informací a zdrojů,
- podpoření protidrogových postojů,
- zprostředkování nabídek pozitivních alternativ trávení volného času,
- poskytnutí objektivních informací a vytvoření povědomí o různých formách rizikového chování a jejich nepříznivých důsledcích,
- pozitivní změnu v životě žáků,
- získání přehledu o návazných pomáhajících institucích, kam je možné se v případě vzniku problému obrátit.

Lektoři programu pomocí interaktivních technik pracují s třídním kolektivem jako s uzavřenou skupinou, která má specifickou dynamiku. Program je realizován formou dvou, tří nebo čtyřhodinových bloků dle konkrétní zakázky školy.

V roce 2019 jsme spolupracovali se základními a středními školami v lokalitách Prahy 2, 4, 6, 10, 11, 12, 13, 15, 16.

## Statistika

Počet škol: **40** základních škol a **5** středních škol

Počet tříd: **662**

Počet žáků: **12 872**

Počet preventivních bloků: **702**

Počet vyučovacích hodin: **1 644** (1 hodina = 45 minut)

Téma	Hodiny	%
Digitální gramotnost	145	8,8
Abychom si neublížovali	133	8,1
Bezpečný internet	132	8
Komunikace, konflikty a jejich řešení	116	7,1
Mediální gramotnost	114	6,9
Vztahy k ostatním	114	6,9
Vztahy ve třídě I.	94	5,7
Jak být zdravý – ohrožující látky	78	4,7
Já a My spolu ve světě	59	3,6
Kouření	60	3,6
Alkohol	54	3,3
Partnerské vztahy a sexualita I.	48	2,9
Lidská rozmanitost a prevence rasismu	47	2,9
Trestní odpovědnost	47	2,9
Nelegální návykové látky	43	2,6
Úvodní seznamovací blok	40	2,4
Psychohygiena	36	2,2
Sebepojetí – poruchy příjmu potravy	36	2,2
Vztahy ve třídě II.	30	1,8
Efektivní učení	26	1,6

<b>Téma</b>	<b>Hodiny</b>	<b>%</b>
Partnerské vztahy a sexualita II.	26	1,6
Rasismus a xenofobie	25	1,5
Šikana a agrese	24	1,5
Nelátkové závislosti	18	1,1
Finanční gramotnost	14	0,9
Práce se stresem a emocemi	12	0,7
Práce s třídním klimatem	9	0,5
Rizikové sexuální chování	9	0,5
Gambling	8	0,5
Občanská gramotnost	8	0,5
Emoce	6	0,4
Lidská práva	6	0,4
Moje zdraví	6	0,4
Problémy v mezilidských vztazích	6	0,4
Sociální vztahy a tolerance	6	0,4
Závěrečný blok	6	0,4
Manipulace	3	0,2
<b>Počet hodin</b>	<b>1 644</b>	<b>100</b>

## PREVENCE V MATEŘSKÝCH ŠKOLÁCH

### Poslání

Posláním programu Prevence v mateřských školách je předcházet vzniku a rozvoji rizikového chování u dětí v mateřských školách v Praze a ve Středočeském kraji.

### Cíle

- podpořit u dětí zdravý životní styl,
- seznámit děti s různými formami rizikového chování a jeho důsledky,
- seznámit děti s možnostmi předcházení a řešení důsledků rizikového chování.

### Cílová skupina

Cílovou skupinou programu jsou děti z mateřských škol ve věku 5 – 6 let, tj. předškolní věk. Pokud je v mateřské škole více předškolních tříd, je třeba pracovat s každou třídou zvlášť. Velikost jedné třídy nesmí přesáhnout počet 30 dětí.

Děti se nacházejí ve formativním věku, kdy se vytvářejí hodnoty a normy podstatné pro další zdravý vývoj a je tak možné předcházet vzniku a rozvoji sociálně nežádoucího chování.

### Charakteristika a popis služby

Program je realizován v 5 blocích po zhruba 45 minutách. Všechny 5 bloků je rozloženo ideálně do 5 týdnů za sebou, aby byla zajištěna návaznost mezi jednotlivými setkáními. S třídním kolektivem pracuje jedna lektorka, která se s dětmi setkává na všech 5 blocích. Program probíhá v prostorách mateřské školy. Třídní učitel informuje lektorku před vstupem do třídy o aktuální situaci ve třídě.

Práce s jednotlivými tématy se opírá vždy o pohádku nebo příběh, na jehož základě pomocí obrázků, maňásků a diskuse jsou vysvětlena potřebná fakta o vybrané tematice. Děti na konci každého bloku dostanou omalovánku, která s tématem koresponduje.

V roce 2019 jsme spolupracovali s mateřskými školami v Praze 4, 5, 8 a 12.

### Statistika

Počet mateřských škol: **40**

Počet tříd: **70**

Počet žáků: **1 437**

Počet preventivních bloků: **363**



<b>Téma</b>	<b>Hodiny</b>	<b>%</b>
Jak se mít dobře	68	18,7
Nebezpečí od cizích lidí	50	13,8
Šikana	44	12,1
Vztahy k ostatním	30	8,3
Virtuální lákadla	29	8
Vytváření právního vědomí	26	7,2
Nebezpečí odhozených jehel a stříkaček	22	6,1
Rozpoznávání a zvládání emocí	22	6,1
Výživa	21	5,8
Hygiena	18	5
Léky	13	3,6
Kouření	10	2,8
Alkohol	7	1,9
Drogy	3	0,8
<b>Celkem</b>	<b>363</b>	<b>100</b>

## SELEKTIVNÍ PREVENCE

### Poslání

Posláním programu Selektivní prevence je zmírňovat či zastavovat projevy rizikového chování v třídních kolektivech, kde jsou narušené vztahy, a zajišťovat tím bezpečné prostředí pro žáky ve školním prostředí.

### Cíle

Cílem je zastavit a zmírnit nevhodné projevy rizikového chování a zajistit bezpečné prostředí pro každého jednotlivce v třídním kolektivu.

Program má jasně formulované cíle, podle kterých se sestavuje obsah programu. K tomu, aby byl jakýkoliv cíl naplněn, je potřeba, aby účast na programu byla vždy dobrovolná.

Program usiluje o rozvoj sociálních dovedností, zejména o:

- rozvoj komunikativních dovedností,
- posílení schopnosti efektivně řešit konflikty,
- posílení schopnosti čelit sociálnímu tlaku.

## Cílová skupina

Cílovou skupinou jsou žáci ZŠ, případně SŠ. Program Selektivní prevence je určen pro třídní kolektivy, u kterých je ve zvýšené míře přítomen rizikový faktor pro vznik a rozvoj projevů agrese a počátečních stádií šikanování včetně kyberšikany. Program Selektivní prevence je též zaměřen na kolektivy, ve kterých jsou pozorovatelné tendence k posunu (či již částečně posunutému) norem chování.

## Charakteristika a popis služby

Program vychází z osobnosti a sociální výchovy (OSV). Je realizován v rozsahu 11 vyučovacích hodin (1 hodina dotazníkového šetření a 10 hodin přímé práce ve třídě, rozdělených do 2 či 3 setkání) dvojicí lektorujících.

Cíle jednotlivých bloků jsou stanovovány na základě konkrétních potřeb dané třídy. Stanovují je společně třídní učitelé, školní metodici prevence a lektori programu.

Program předpokládá aktivní zapojení žáků a jejich pedagogů. Součástí programu je intenzivní konzultační setkání (vycházející z aktuální situace ve třídě a z potřeb konkrétního třídního učitele).

V rámci programu dochází k mapování rizikového chování dané skupiny a zároveň stanovení dalšího postupu práce se třídou.

V návaznosti na program je možné využít přítomnosti lektorujících na třídních schůzkách (za účelem objasnění principů a cílů programu) či účast na trojstranné konzultaci učitel-rodič-lektor (probíhající ve škole, po realizování programu).

V roce 2019 byl program realizován na základních školách v Praze 2, 4, 6, 7, 10, 12, 13 a ve Středočeském kraji v obcích Světlice, Hudlice.

## Statistika

Počet škol: **18**

Počet tříd: **30**

Počet žáků: **630**

Počet konzultací s pedagogy: **168** (1 hodina = 45 minut)

Počet preventivních programů: **30**

Počet preventivních bloků: **104**

● pětihodinových: **30**

● čtyřhodinových: **15**

● tříhodinových: **30**

● jednohodinových: **30**

Počet vyučovacích hodin: **330** (1 hodina = 45 minut)

## VZDĚLÁVÁNÍ PEDAGOGŮ

### Poslání

Posláním je sdílení a předávání dobré praxe mezi pedagogy a naší dosavadní několikaleté zkušenosti v kontextu celoživotního vzdělávání pedagogů v tématech práce s třídním kolektivem.

### Cíle

Cílem je podpora a rozvoj pedagogů v jejich kompetencích ve vedení třídních kolektivů a vedení k reflexi jejich práce se skupinou i jednotlivci v kontextu školy jako instituce s výchovným potenciálem.

## Cílová skupina

Cílovou skupinou jsou pedagogičtí pracovníci základních škol a nižších ročníků víceletých gymnázií.

## Charakteristika a popis služby

Poptávka pedagogů po širším sdílení a možnosti hlubšího vzdělání v konkrétních tématech nás vedly ke stanovení tematických okruhů předávaných jak kazuisticko-reflektivní, tak klasickou vzdělávací formou s důrazem na interaktivitu celého procesu. Program je akreditován MŠMT v rámci Dalšího vzdělávání pedagogických pracovníků (DVPP).

Témata:

- „Jak na ně? aneb Práce s pravidly a sankcemi“
- „Na tohle si dávej pozor aneb Předávání třídnictví“
- „Proč to nedodržíte? aneb Práce s pravidly v třídním kolektivu“
- „Žákovskou na stůl! aneb Postihy a sankce v třídním kolektivu“

## Statistika

Počet pedagogických pracovníků: **87**

Počet vyučovacích hodin: **88** (1 hodina = 45 minut)

## ADAPTAČNÍ KURZY

### Poslání

Posláním Adaptačních kurzů je především stmelení nového kolektivu zážitkovou formou v areálu nebo mimo areál školy.

### Cíle

Cílem je podpora vzájemné spolupráce ve skupině, možnosti nalézt si v ní své místo a zajištění včasné prevence rizikového chování ve třídě.

### Cílová skupina

Adaptační kurzy jsou určeny pro nově vzniklé kolektivy, především pro žáky v 6. třídě nebo 1. ročníku středních škol a jakékoliv jiné třídy, kde je třeba adaptovat nově sloučené třídy či příchozí žáky. Kurz je určen pouze pro jednu samostatnou třídu s maximálním počtem 30 žáků.

### Charakteristika a popis služby

Program je připravován pro každou třídu jednotlivě na základě potřeb dané třídy. Obsah a cíle programu domlouvají lektorující společně s třídním učitelem.

Program zahrnuje nejen práci s třídním kolektivem, ale i odbornou konzultaci s třídním učitelem v průběhu kurzu a následné vypracování závěrečné zprávy.

## Statistika

Počet škol: **3**

Počet tříd: **6**

Počet žáků: **142**

Počet vyučovacích hodin: **80**

## PŘÍMĚSTSKÉ TÁBORY

### Poslání

Posláním příměstských táborů je poskytnout pracujícím rodičům v době letních a podzimních prázdnin hlídání jejich dětí a těmto dětem zajistit kvalitně strávený volný čas se spoustou zajímavých aktivit, které by se v budoucnu mohly stát jejich koníčky, a předcházet tak pasivně trávenému volnému času a rizikovým jevům.

### Cíle programu

- podporovat pracující rodiče s dětmi,
- poskytovat dětem pozitivní vzor aktivního trávení volného času,
- podporovat pozitivní zkušenosti dětí s vlastními schopnostmi, se spoluprací s ostatními a ohleduplným chováním,
- předcházet pasivně trávenému času dětí u televize, počítače, tabletu atd.,
- předcházet nežádoucím rizikovým jevům u dětí,
- zajistit setkávání rodičů i dětí v dané komunitě a pomáhat jí tak zdravě budovat.

### Cílová skupina

Děti ve věku 6 – 12 let.

### Charakteristika a popis služby

Zatímco rodiče jsou v práci, příměstské tábory poskytují pestrý program dětem, včetně stravování. Oproti pobytovým táborům děti tráví každou noc doma. Hlídání dětí vždy zajišťuje tým zkušených vedoucích. V ceně táborů je zahrnuto cestovné, vstupy i jídlo 3x denně.

V roce 2019 jsme uskutečnili 2 letní příměstské tábory v Praze 12 a 13 a dvoudenní příměstský tábor v Praze 12 o podzimních prázdninách. Společně s dětmi jsme navštívili např. koňskou farmu v Krupé.

### Statistika

Lokalita	Prázdniny	Termín	Počet dnů	Počet dětí	Počet lektorek
P12	letní	8. – 12. 7. 2019	5	15	4
P13	letní	15. – 19. 7. 2019	5	21	4
P12	podzimní	29. – 30. 10. 2019	2	9	2

## VNITŘNÍ VZDĚLÁVÁNÍ

Program vnitřního vzdělávání je určen pro všechny zaměstnance, probíhá každou první středu v měsíci, vyjma letních prázdnin a mimořádných situací. Přednášky na aktuální požadovaná témata jsou zajišťovány buď zkušenými pracovníky naší organizace, nebo externími lektory.

V roce 2019 se uskutečnilo celkem 8 setkání s tématy: První pomoc (Vojtěch Kolařík), Zhodnocení roku 2018, Systém financování Proxima Sociale o.p.s., Práce s grafickými programy (Ivo Kačaba, Jakub Štajner), Strategický plán PS, Seminář Streetwork online ČAS, Dobrá praxe Ratolest Brno (Šárka Vlková, Jana Rosulková, Barbora Hurtišová, Vladimír Kácha), Výzkum mládeže 2018–2019, Příklad dobré praxe ze zahraničí (Eva Kašáková, Karel Franze, Petra Pídimová), Poradenské a pobytové programy (Dagmar Klárová, Štěpánka Nozarová, Lenka Pavlíková, Marta Ptáčková, Sabina Leksová, Jana Sikorová), Probační a mediační služba (PhDr. Jana Mottlová, PhD.), Výstupy z vnitřního hodnocení spolupráce Proxima Sociale o.p.s. a odborné PR organizace (Šárka Vlková, Renata Baxová, Barbora Pšenícová), Prezentace výsledků výzkumu (Barbora Pšenícová, Barbora Hurtišová). Průměrně se každého setkání zúčastnilo **40** osob.

## STÁŽE A PRAXE STUDENTŮ

### Poslání

Posláním stáží a praxí studentů vyšších odborných a vysokých škol je podpora rozvoje oboru sociální práce.

### Cíle

Cílem je zprostředkování zkušeností z poskytování sociálních a sociálně výchovných služeb a programů s následnou reflexí.

### Spolupráce

VOŠ sociálně pedagogická a teologická - Jabok	<b>5</b> studentů	<b>193</b> hod.
SOŠ Drtinova	<b>1</b> student	<b>84</b> hod.
VOŠ a SOŠ pedagogická a sociální Evropská	<b>1</b> student	<b>78</b> hod.
Filozofická fakulta Univerzity Karlovy v Praze	<b>2</b> studenti	<b>71</b> hod.
Evangelische Hochschule Ludwigsburg	<b>2</b> studenti	<b>94</b> hod.
SOŠ a gymnázium pro zrakově postižené	<b>1</b> student	<b>30</b> hod.
Klub Beztíže Praha	<b>1</b> stážista	<b>6</b> hod.
Život 90	<b>1</b> stážista	<b>8</b> hod.
Sdružení STORM, program CIRKUS	<b>1</b> stážista	<b>25</b> hod.

Celkem **15** studentů ze **6** škol absolvovalo **589** hodin praxe.

## DOBROVOLNICKÝ PROGRAM

### Poslání

- rozvoj osobnosti dobrovolníků prostřednictvím získávání zkušeností,
- zkvalitňování poskytovaných služeb prostřednictvím práce dobrovolníků.

### Cíle

- osobní rozvoj účastníků dobrovolnického programu,
- získání zkušeností a nových kontaktů účastníků programu,
- zvýšení kvality poskytovaných služeb,
- pomoc rozvoji projektů firemního dobrovolnictví.

Dobrovolnickou činnost v naší organizaci vykonávalo v roce 2019 celkem **5** dobrovolníků v celkovém rozsahu **247,5** hodin.

## KLIENTI

### Komunikace je důležitá (PP)

Byli jsme pozváni do jedné z pražských základních škol, kde paní třídní učitelka třídu charakterizovala jako náročnou. Žáci a žákyně nebyli schopni spolupracovat, díky silným dominantním jedincům nebylo možné pracovat skupinově, a třída se nemohla na ničem dohodnout. Se žáky a žákyněmi jsme diskutovali, proč se jim spolupráce nedařila a kde spatřují největší problém. Sami pojmenovali, že nejsou schopni mezi sebou komunikovat, vyslechnout jeden druhého a případně přistoupit na názor druhého. Začali jsme s nimi pracovat a učili je nástroje pro lepší komunikaci, především pro aktivní naslouchání a trpělivost, když jeden mluví. Vysvětlili jsme jim princip kompromisu a také to, proč je nutné, aby spolu spolupracovali i mimo zaběhnuté skupiny. Seznámili jsme je se základními „vhodnými“ a „nevhodnými“ způsoby komunikace a podpořili jsme je ve schopnosti empatie. Při další návštěvě jsme zaznamenali velké změny, stejně tak hodnotila klima třídy i paní učitelka. Výrazný posun ve spolupráci popsali, kromě paní učitelky, i samotní žáci, se kterými se nám pracovalo zřetelně lépe, dávali si vzájemný prostor v diskuzích a skupinová práce probíhala bez problémů.

### Emoce jsou důležité (MŠ)

Naše programy zaměřené na mateřské školky pracují se základními tématy, například s rozpoznáváním emocí. Učíme se s dětmi rozpoznávat základní emoce, jako jsou radost, smutek, vztek či strach. Programem děti provází Emušák Ferda, což je plyšová hračka určená k rozvoji emoční inteligence, a jeho kamarádky mouchy, které znázorňují emoce Ferdy a jeho kamarádů. Vyzkoušíme si různé strategie, které nám mohou pomoci velký vztek včas zastavit, a to na základě nástrojů pro malé děti tak, aby byly schopné je využít v případě potřeby. Dáváme dětem také prostor pro vyjádření emocí (zejména těch negativních) a umíte si asi představit, že děti v tomto dokáží být velmi autentické. I v proběhlých skupinách se nám velmi osvědčilo, že tento blok je pro děti jedním z nejdůležitějších.

### Když jsou na to dva - „dvě služby“ (SP)

Výhodou služeb v Proximě Sociale je, že pokrývají široké spektrum práce s dětmi a mladými lidmi. Na základě programu primární prevence v jedné škole došlo k zapojení týmu selektivní prevence. Celá událost vznikla na základě incidentu, který se na škole stal a jehož iniciátory byli dva žáci z jedné třídy. Začali jsme tedy pracovat s celým třídním kolektivem i s paní třídní učitelkou, která třídu převzala těsně před naším vstupem. Na základě našich společných setkání s třídou jsme velmi rychle zmapovali

celou situaci. Dozvěděli jsme se, že ve třídě je někdo, s kým si ostatní dělají starosti, že ve třídě běžně fungují prostředky jako posměch, urážky a posmívání a že situaci je třeba řešit. Díky předešlé zkušenosti s primární prevencí spolupracovala třída výborně. Zapojovali se do aktivit, byli velmi upřímní a my se snažili zapojovat všechny. Mezitím jsme se zaměřovali také na dva mladíky ze začátku příběhu a cílenou prací jsme přetvářeli vztahy ve třídě. Spolu s paní učitelkou jsme také připravili plán, jak začít budovat nové vztahy a pomoci třídě k bezpečnějšímu prostředí.

### Jdeme do toho! (AK)

Tým lektorů selektivní prevence zrealizoval adaptační kurz pro 6. třídu, která se do určité míry již znala alespoň jmény. Celý program byl doprovázen dějovou linkou, jež představovala boj s virem, který infikoval celou třídu ihned po příjezdu. Žáci a žákyně tak dílčími aktivitami byli ve spojení se vzdálenou výzkumnou stanicí, která dětem postupně zaslala instrukce k nalezení protilátky. Třída byla tématem pohlcena i po finálním nalezení protilátky. Vstupovali do všech společných výzev s velkým nasazením a byli velmi motivováni k tomu, aby aktivity dokončovali. Některé aktivity děti natolik zaujaly, že se k nim chtěly vracet a realizovat je opětovně s tím, co už se naučily. „Prohra“ nebo nedotažená aktivita do konce je vždy velmi rozhodila, zároveň často pokládali otázky, které program činily velmi hutným. Společnou výzvou lektorů a pedagogů tak bylo setrvávat u motivování žáků a zároveň poukazovat na faktory, které děti zdržují (nerespektování pravidel, nepatřičné a stále se opakující otázky týkající se běžného fungování, nesoustředěnost a roztěkanost). Díky neformálnímu setkání žáků mimo školní prostředí doprovázeného odbornými lektory a pedagogy dostala třída jedinečnou možnost bezpečného prostoru vhodného pro stmelení nově vytvořeného kolektivu.

### Každý si přijde na své (PT)

Každý rok pořádáme několik běhů příměstského tábora a jako každý rok má tábor své téma. Loňský se nesl v duchu Keltů. Děti se učily poznávat jeden druhého, zažívaly nová dobrodružství a společně jsme se vydávali po stopách Keltů. Různorodost skupiny je vždy něco, s čím musíme během táborů pracovat. Děti jsou věkově odlišné, zároveň mají i specifické potřeby a náš program tak musí nabídnout všem něco, co si mohou užít. Navštívili jsme koňskou farmu, Národní muzeum i keltské oppidum. Děti si během tábora mohly vyrobit keltskou minci, zajezdit si na koni, seznámit se s keltskými znaky a zvyky, malovat na obličej a mnoho dalšího. Závěr tábora má vždy nějaký přesah do preventivních aktivit, a tak jsme v tomto roce hojně diskutovali o spolupráci a respektu k ostatním, což se ukázalo jako velmi účinné, protože děti se celý týden učily spolupracovat a program týdne pro nás byl tedy návodný.

#### Výchovné a vzdělávací programy v roce 2019

Primární prevence:	12 872 dětí
Adaptační pobyty:	142 dětí
Selektivní prevence:	630 dětí
Mateřské školy:	1 437 dětí
Příměstské tábory:	45 dětí
Pedagogičtí pracovníci:	87 pedagogů (dospělí)
Stáže a praxe:	15 studentů (dospělí)
Dobrovolníci:	5 dobrovolníků (dospělí)
<b>Celkem:</b>	<b>15 233 dětí, mládeže a dospělých</b>

# ROZVOJ PROGRAMŮ A SPOLUPRÁCE

**Vedoucí rozvoje programů:** Renata Baxová

## ROZVOJOVÉ PROJEKTY

V roce 2019 pokračoval projekt **Spolu v komunitě** zaměřující se na děti a rodiny dlouhodobě usazených cizinců v České republice, kteří se v důsledku své nedostatečné jazykové vybavenosti, neznalosti sociokulturního kontextu či rozdílných životních návyků často dostávají do obtížné životní situace. Program jsme začali realizovat v listopadu 2015, zprvu jen se zaměřením na žáky ZŠ Smolkova (od roku 2016 vč. předškoláků), jež má díky své poloze vysoký podíl dětí cizinců. Od roku 2017 je program otevřen též žákům z okolních škol Prahy 12 a v několika případech i žákům, kteří se během své účasti na programu přestěhovali do jiných částí Prahy, ale projevíli zájem pokračovat. Od roku 2018 jsou pak výrazněji zastoupeni také žáci ZŠ Písnická. Spolupráce s dětmi, případně jejich rodinami, se plánuje dlouhodobá a intenzivní. Probíhá zejména formou týdenních skupinových setkání dětí v prostorech ZŠ Smolkova a ZŠ Písnická (od roku 2019 rozšířeno na 5 skupin – 3x na ZŠ Smolkova, 2x ZŠ Písnická), víkendových výletů po Praze a okolí (přibližně 1x za měsíc, za rok 2019 bylo realizováno 16 výletů), individuální formou podpory dětí (při obtížích v komunikaci, nelehké situaci v rodině, nepochopení probírané látky atd.), hledáním vhodných forem komunikace s rodiči a postupným získáváním jejich důvěry. Jako vhodný a vyhledávaný způsob podpory se ukázala také individuální výuka češtiny jako druhého jazyka. Vyhledávané jsou i prázdninové aktivity, kdy děti upřednostnily formát výletů a dalších menších akcí v průběhu léta před navrhovaným jednorázovým příměstským táborem. Některé aktivity programu, zejména výlety a prázdninové akce, zapojují vedle dětí s odlišným mateřským jazykem v menší míře i český mluvící děti, což zvyšuje možnost přirozené interakce mezi dětmi obou skupin.

V roce 2019 pokračoval projekt **Mládež a alkohol**, tzn. projekt s přístupem Harm Reduction (snižování rizik), který cílí na skupinu mladistvých, se kterými se setkáváme při naší práci a kteří užívají alkohol a marihuanu. Proxima Sociale se v průběhu celého roku aktivně účastnila setkání Sekce Harm Reduction Protidrogové komise Rady hlavního města Prahy, kde pravidelně předkládala zprávy z terénu.

## PROTOTYP SLUŽBY PRO MLÁDEŽ ZA VYUŽITÍ HUMAN-CENTERED DESIGN

Projekt realizovaný v roce 2019 za podpory oddělení prevence kriminality HMP je návazným na výzkum v roce 2018. Díky podpoře jsme navrhli inovativní službu „job klub“. Jde o komplexní službu, která řeší problémy různých skupin mladých lidí při hledání práce a pomáhá předcházet rizikům, která na ně při cestě za výdělkem čekají. Ve své kompletní podobě je postavena tak, aby využila online i offline prostředí, a tím snížila práh dostupnosti pro ohrožené skupiny. Je navržena modulárně, to znamená, že je možné do praxe zavést jen vybrané služby podle aktuálních zdrojů a kapacit organizace. Jednotlivé moduly je možné provozovat jako součást sociálních služeb či komunitních aktivit pro mládež.



## SPOLUPRÁCE S MĚSTY A OBCEMI

V roce 2019 jsme pokračovali ve spolupráci se všemi úřady městských částí Prahy, kde působíme, tj. **Praha 4, 8, 9, 10, 11, 12, 13, 15 a 16** a též s **hlavním městem Prahou**.

Dále jsme spolupracovali s městy **Mladá Boleslav, Dobříš** a s **Krajským úřadem Středočeského kraje**.

### Plánování a koordinace služeb

Aktivně jsme se účastnili procesu komunitního plánování rozvoje sociálních služeb a preventivních programů na lokální i krajské úrovni.

### Regionální úroveň

Praha 9:	Pracovní skupina Prevence Praha 9
Praha 11:	Pracovní skupina pro prevenci sociálně patologických jevů Praha 11
Praha 12:	Komise pro koordinaci komunitního plánování sociálních služeb Komise pro prevenci sociálně patologických jevů Pracovní skupina Rodina, děti a mládež Pracovní skupina Region Praha 12
Praha 13:	Pracovní skupina Prevence Praha 13
Mladá Boleslav:	Komise sociálně-právní ochrany dětí Komise pro integraci etnik a národnostních menšin Komise zdravotní a sociální

### Krajská úroveň

Hlavní město Praha: Sekce Harm Reduction PK RHMP

## OBOROVÁ SPOLUPRÁCE

Asociace poskytovatelů sociálních služeb

Česká asociace streetwork

Asociace nestátních organizací (A.N.O.) zabývajících se prevencí a léčbou závislostí

Asociace občanských poraden

### Programy Proximy Sociale v roce 2019

Programy pro děti a mládež:	<b>3 826</b> dětí a mládeže
Poradenské a pobytové programy:	<b>739</b> dospělých + <b>171</b> dětí
Výchovné a vzdělávací programy:	<b>15 233</b> dětí, mládeže a dospělých
<b>Celkem:</b>	<b>19 969 osob</b>

# ORGÁNY SPOLEČNOSTI

**Správní rada:** Michal Vokurka  
Klára Línková  
Filip Hajný  
Jindřich Racek  
Karolína Puttová (do 12. 12. 2019)  
Hana Müllerová (do 12. 12. 2019)  
Magdaléna Stolínová (od 13. 12. 2019)  
Ladislav Marek (od 13. 12. 2019)

**Dozorčí rada:** Barbora Pšeníková (do 31. 8. 2019)  
Monika Novotná  
Jan Obuškevič  
Irena Zemánková (od 13. 12. 2019)

**Statutární zástupce:** Ivo Kačaba

# PODPORA PROGRAMŮ

Účetnictví: Hana Hájková  
Mzdové účetnictví: Zdena Kühnelová  
Personální: Jana Rezková  
Ekonom: Ludmila Borovková  
Správa majetku: Věra Bubnová  
Správa IT: Jakub Štajner  
Technik: Martin Kokeš  
Asistentka: Iveta Šámalová  
Marketing: Blanka Šrámková  
Supervize řízení: Martina Richterová Těmínová, od září Jan Šikl  
Zástupce ředitele: Renata Baxová, od července Šárka Vlková  
Ředitel: Ivo Kačaba

# ODBORNÁ ZPŮSOBILOST

## Státní:

- Registrované sociální služby splňující standardy kvality MPSV ČR
- Pověření MHMP pro sociálně-právní ochranu dětí
- Certifikáty odborné způsobilosti MŠMT ČR na Programy primární specifické a selektivní prevence rizikového chování poskytované v rámci školní a předškolní docházky
- Řádná akreditace MS ČR pro Probační program Proxima Sociale
- Akreditace MŠMT ČR pro program Vzdělávání pedagogů

## Oborová:

- Potvrzení Asociace občanských poraden o poskytování vysoce kvalitní služby v souladu se standardy kvality občanských poraden AOP
- Osvědčení o úspěšném absolvování hodnocení kvality České asociace streetwork pro:
  - Nízkoprahové zařízení pro děti a mládež Klub Jižní pól v Praze 11
  - Nízkoprahové zařízení pro děti a mládež Klub Krok v Praze 12
  - Nízkoprahové zařízení pro děti a mládež Klub Radotín v Praze 16
  - Nízkoprahové zařízení pro děti a mládež Klub Činžák v Mladé Boleslavi
  - Nízkoprahové zařízení pro děti a mládež Klub Terén v Dobříši
  - Terénní programy Praha 9
  - Terénní programy Praha 11
  - Terénní programy Praha 12
  - Terénní programy Praha 13
  - Terénní programy Praha 15

# KONTROLY

## ● Magistrát hlavního města Prahy - odbor sociálních věcí:

Průběžná veřejnosprávní finanční kontrola čerpání poskytnuté dotace v rámci projektu „Podpora vybraných druhů sociálních služeb v krajské síti sociálních služeb na území hl. m. Prahy“.

13. 5. 2019: Citace: „...poskytnutá dotace z rozpočtu hlavního města Prahy byla použita v souladu se smlouvou, pravidly a pověřením...nebyly zjištěny nedostatky při čerpání veřejné finanční podpory...“.

# HISTORIE

- 1993** založení sdružení
- 1994** příprava zahájení činnosti: psaní projektů (program Phare EU), získávání prostor
- 1995** zahájení činnosti Komunitního centra Krok v Praze 12 (Modřany)
- 1996** zahájení terénní práce s mládeží
- 1997** zahájení probačního a resocializačního programu, nový klub „Garáž“ s U - rampou, maríngotka Bouda jako zázemí pro terénní pracovníky - obě místa v regionu Praha 12 (Modřany)
- 1998** do azylového bytu poprvé přijímány i matky s dětmi
- 1999** zapojení do přípravy standardů kvality v sociálních službách
- 2000** otevření nízkoprahového klubu Jižní pól v Praze 11 (Jižní Město)
- 2001** zapojení do pracovní skupiny České asociace streetwork, zahájení mezinárodní spolupráce v oblasti dětí a mládeže
- 2002** otevření Občanské poradny v Praze 12 (Modřany)
- 2003** iniciace procesu komunitního plánování sociálních služeb v Praze 12, zavádění standardů kvality sociálních služeb MPSV
- 2004** zahájení poskytování programů primární prevence, zahájení programu Job klub
- 2005** maríngotka Libuschka jako zázemí pro terénní pracovníky v regionu Praha 12 (Libuš), studijní cesta do partnerských organizací v Německu, Belgii a Holandsku, získání prostředků z evropských strukturálních fondů (JPD 3)
- 2006** realizace partnerských projektů s Asociací občanských poraden a VOŠ sociálně-pedagogickou Jabok, zahájení mezinárodních pobytových programů pro mládež
- 2007** převzetí nízkoprahového klubu Radotín v Praze 16, všechny služby a programy mají certifikace, resp. akreditace kvality
- 2008** zahájení Terénních programů pro mládež v Praze 13 (Velká Ohrada), z důvodu nedostatku financí uzavření Job klubu
- 2009** zahájení poskytování služby Krizová pomoc v Praze 12 (Modřany), registrování klubu Činžák v Mladé Boleslavi, zahájení realizace Terénních programů v Praze 9
- 2010** otevření nízkoprahového klubu JednaTrojka v Praze 13 (Stodůlky), ve Středočeském kraji otevření nízkoprahového klubu Činžák v Mladé Boleslavi, v Dobříši otevření Kontaktního místa Občanské poradny a zastřešení nízkoprahového klubu Terén o.s. Nezdi – Proxima Sociale, vítěz národního kola projektů prevence kriminality (reprezentace ČR v Bruselu)
- 2011** propojení služeb v regionech s datovým serverem v Modřanech, přechod na novou programovou strukturu sdílených složek, získání služebního sociálního automobilu, vítěz národního kola projektů prevence kriminality (reprezentace ČR ve Varšavě)
- 2012** výrazné materiálně technické dovybavení služeb a vedení, nová účetní organizace, otevření nového programu Sanace rodiny v Praze 12 a 2, zahájení adaptačních výjezdů pro školy, nová grafická image organizace
- 2013** výškolení týmu a počátek poskytování Selektivní prevence rizikového chování, celoroční respitní program pro pěstounské rodiny z náhradní rodinné péče včetně letního pobytového tábora, fúze s o.s. Nezdi – Proxima Sociale na Dobříši, transformace na obecně prospěšnou společnost
- 2014** vydání publikace Ohlédnutí/20 let Proximy Sociale, zahájení služeb Sanace rodiny v Praze 13 a 16, Příměstské tábory v Praze 12, 13 a v Dobříši, audit kvality a certifikace nízkoprahových programů pro děti a mládež a programů Primární a Selektivní prevence, víceleté financování Primární prevence od MHMP i MŠMT
- 2015** zahájení a certifikace programu Prevence v mateřských školách, rozšíření programu Podpora rodiny i do Prahy 4, zahájení sociálně výchovného programu pro děti s odlišným mateřským jazykem, standardizace provozu v nízkoprahových službách

- 2016** udělení Ceny Floccus Nadace České spořitelny, zahájeny Terénní programy v Praze 15, poprvé uskutečněn příměstský tábor Podpory rodiny, úspěšně realizována Konference „Společná práce v komunitě“ v Podolské vodárně, zajištěno víceleté financování Probačního programu, nové webové stránky organizace, delegování kompetencí a zodpovědností na regionální a programové koordinátory
- 2017** nový program Vzdělávání pedagogů akreditován Ministerstvem školství, Terénní programy v Praze 15 zařazeny do krajské sítě sociálních služeb, pro program Primární prevence získán a vybaven nový prostor na Vinohradech, zvýšeny mzdy v sociálních službách a hodinové tarify v programech prevence rizikového chování dětí a mládeže
- 2018** konference „Společná práce v komunitě II“ v Centru současného umění DOX, pilotní studie rizikových jevů u mládeže, druhý služební sociální automobil, natočení třech prezentačních spotů na webové stránky organizace, rozšíření programu Podpora rodiny na Prahu 10
- 2019** rozšíření nových forem sociální práce s mládeží (streetwork na školách, preventivně výchovné skupiny mládeže) do dalších lokalit, změna systému hodnocení činnosti služeb, natočení čtyř prezentačních spotů pro webové stránky, rozšíření prostor v Praze 11, nové prostory v Praze 9 (Jablonecká) a v Praze 12 (Kutilova)



# FINANČNÍ ZPRÁVA A VÝROK AUDITORA

## NÁKLADY A VÝNOSY

Náklady	(v Kč)	Výnosy	(v Kč)
Osobní náklady na zaměstnance	27 439 245	Ministerstvo práce a sociálních věcí ČR	17 055 220
Osobní náklady na ředitele	883 362	Ministerstvo spravedlnosti ČR	401 023
Kancelářské potřeby	201 301	Ministerstvo školství, mládeže a tělovýchovy ČR	663 500
Výtvarné potřeby	123 675	Hlavní město Praha	10 485 570
Spotřební materiál	379 041	MČ Praha 4	130 000
Pořízení DDHM a DDNM	384 645	MČ Praha 6	10 560
Pohonné hmoty a náplně	37 117	MČ Praha 9	160 000
Potraviny	177 077	MČ Praha 10	80 000
Energie	856 607	MČ Praha 11	250 599
Opravy, údržba	124 809	MČ Praha 12	1 691 472
Opravy, údržba a správa IT	535 150	MČ Praha 13	435 500
Propagace, tisk, www, marketing	197 833	MČ Praha 15	566 000
Cestovné	79 226	MČ Praha 16	30 000
Ubytování	161 853	Statutární město Mladá Boleslav	216 000
Spoje, telekomunikace	152 437	Město Dobříš	42 000
Nájemné	1 480 650	MAS Brdy – Vltava	80 000
Odborné a zajišťovací služby	692 893	ČSOB	125 000
Ekonomické a právní služby	420 150	ŠKODA AUTO	200 328
Vzdělávání (kurzy, školení)	210 883	TVM Net s.r.o.	200 000
Supervize	168 700	Výchovně vzdělávací aktivity	1 869 990
Pojištění	85 953	Volnočasové a vzdělávací aktivity	270 116
Ostatní poplatky a daně	23 852	Příjem od klientek – azylový byt	94 748
Členské příspěvky	27 340	Příjmy za učebnu, půjčovnu	4 520
Odpisy HIM	29 222	Přijaté dary (fyz.osoby)	26 300
<b>Náklady celkem</b>	<b>34 873 021</b>	<b>Výnosy celkem</b>	<b>35 088 446</b>
		<b>Hospodářský výsledek</b>	<b>215 425 Kč</b>

Komentář: Správní rada Proximy Sociale o.p.s. ke dni 10. března 2020 schválila výsledek hospodaření za rok 2019 – zisk ve výši 215.425,24 Kč a rozhodla o převodu zisku na účet Fondy.

Správní rada Proximy Sociale o.p.s. na svém zasedání 7. 4. 2020 projednala a vzala na vědomí výsledky auditorského ověření účetní závěrky za rok 2019 provedené firmou PKM AUDIT Consulting s.r.o., se sídlem Národní třída 43/365, 110 00 Praha 1, s výrokem „Bez výhrad“.

(Výsledek hospodaření schvalovaný Správní radou je uváděn v halířích, tabulky ve výroční zprávě jsou uváděny v korunách.)

## VÝKAZ ZISKŮ A ZTRÁT

Náklady	
Spotřebované nákupy	2 159 464
Služby	4 310 536
Osobní náklady	28 322 608
Daně a poplatky	23 851
Ostatní náklady	56 562
<b>Náklady celkem</b>	<b>34 873 021</b>

Výnosy	
Tržby za vlastní výkony a zboží	1 871 099
Přijaté příspěvky od osob	368 275
Dary na provoz – soukromé subjekty	551 328
Provozní dotace	32 297 744
<b>Výnosy celkem</b>	<b>35 088 446</b>

**Výsledek hospodaření po zdanění** 215 425

## ROZVAHA

Aktiva	
A. Dlouhodobý majetek	235 176
Dlouhodobý hmotný majetek	322 800
Oprávký k dlouhodob. hmot.majetku	- 87 624
Drobný dlouhodobý hmotný majetek	531 834
Oprávký k drob. dlouhod.hmot.majetku	- 531 834
B. Krátkodobý majetek	7 751 675
Pohledávky	751 175
Krátkodobý finanční majetek	6 988 185
Jiná aktiva	12 315
<b>Aktiva celkem</b>	<b>7 986 851</b>

Pasiva	
A. Vlastní zdroje	2 917 205
Vlastní jmění	2 286 675
Fondy	415 105
Výsledek hospodaření	215 425
B. Cizí zdroje	5 069 646
Krátkodobé závazky celkem	4 514 594
Jiná pasiva	555 052
<b>Pasiva celkem</b>	<b>7 986 851</b>



# Z p r á v a

nezávislého auditora

k ověření účetní závěrky za rok 2019

**společnosti**

**Proxima Sociale o.p.s.**

se sídlem

Rakovského 3138/2, Praha 4 - Modřany

PSČ: 143 00

IČ: 49625624

**PKM AUDIT Consulting s.r.o.**

Auditorské oprávnění č. 454

společnost zapsaná v obchodním rejstříku vedeného Městským obchodním soudem v Praze, oddíl C vložka 109482, se sídlem Národní třída 43/365, 110 00 Praha 1

**Odpovědný auditor Ing. Luboš Marek**

zapsaný v seznamu auditorů

Komory auditorů České republiky pod číslem audit. oprávnění 469  
za společnost PKM AUDIT Consulting s.r.o.



## ZPRÁVA NEZÁVISLÉHO AUDITORA O AUDITU ÚČETNÍ ZÁVĚRKY

Správní radě společnosti **Proxima Sociale o.p.s.**

### VÝROK AUDITORA

Provedli jsme audit přiložené účetní závěrky společnosti **Proxima Sociale o.p.s.** („Společnost sestavené na základě českých účetních předpisů, která se skládá z rozvahy k 31.12.2019, výkaz zisku a ztráty, za rok končící 31.12.2019, a přílohy této účetní závěrky, která obsahuje pop použitéch podstatných účetních metod a další vysvětlující informace. Údaje o Společnosti jsou uvedeny v příloze této účetní závěrky.

Podle našeho názoru účetní závěrka podává věrný a poctivý obraz aktiv a pasiv Společnosti k 31.12.2019 a nákladů a výnosů a výsledku jejího hospodaření za rok končící 31.12.2019 v souladu s českými účetními předpisy.

Výrok zní

### BEZ VÝHRAD

*Ověření účetní závěrky bylo také zaměřeno na způsob účtování a použití přijaté dotace oblasti podpory poskytování sociálních služeb.*

*Organizace vedla přidělené finanční prostředky dotace v účetnictví odděleně a účetnictví vedla řádně v souladu se zákonem č. 563/1991Sb. o účetnictví. Organizace vedl analytickou účetní evidenci všech účetních případů vztahujících se k poskytnutí dotaci.*

### ZÁKLAD PRO VÝROK

Audit jsme provedli v souladu se zákonem o auditorech a standardy Komory auditorů České republiky pro audit, kterými jsou mezinárodní standardy pro audit (ISA), případně doplněné upravené souvisejícími aplikačními doložkami. Naše odpovědnost stanovená těmito předpisy, podrobněji popsána v oddílu Odpovědnost auditora za audit účetní závěrky. V souladu se zákonem o auditorech a Etickým kodexem přijatým Komorou auditorů České republiky jsme na Společnosti nezávislí a splnili jsme i další etické povinnosti vyplývající z uvedených předpisů. Domníváme, že důkazní informace, které jsme shromáždili, poskytují dostatečný a vhodný základ pro vyjádření našeho výroku.



# PODĚKOVÁNÍ

## **Děkujeme za podporu a spolupráci:**

Ministerstvo práce a sociálních věcí ČR

Ministerstvo spravedlnosti ČR

Ministerstvo školství, mládeže a tělovýchovy ČR

Ministerstvo vnitra ČR

Evropský sociální fond/Evropský program Zaměstnanost

Magistrát hlavního města Prahy

Krajský úřad Středočeského kraje

MČ Praha 4

MČ Praha 6

MČ Praha 8

MČ Praha 9

MČ Praha 10

MČ Praha 11

MČ Praha 12

MČ Praha 13

MČ Praha 15

MČ Praha 16

Statutární město Mladá Boleslav

Město Dobříš

MAS Brdy – Vltava

ČSOB

ŠKODA AUTO

TVM Net s.r.o.

Potravinová banka Praha, z.s.

LMC s.r.o. (jobs.cz)

### **Jmenovitě děkujeme za individuální podporu a pomoc:**

Marta Ptáčková, Michal Vokurka, Jakub Stelzer, Hana Michelová, Vojtěch Tomášek, Lukáš Fokt, Hana Boubalíková, Alexander Skorobogatov, Jan Harcuba a Jana Harcubová, Jiří Pilař, Adéla Meszároszová, Jan Bendl, Filip Čermák, Tomáš Chmela, Nguyen Duc Hoang.

### **Za spolupráci a podporu dále děkujeme:**

VOŠ sociálně pedagogická a teologická – Jabok a ETF UK; Základní škola Brdičkova; Městská knihovna v Praze – Lužiny; YMCA Praha, z.s.; Střed Třebíč, z.ú.; Prev-Centrum, z.ú.; Jahoda o.p.s.; Sananim z.ú.; Progressive o.p.s.; Centrum pro komunitní práci střední Čechy; Základní škola Smolkova; Psychologický ústav Akademie věd ČR; Základní a mateřská škola Na Beránku; Základní škola Písnická; Městská policie HMP; Pražské centrum primární prevence; Probační a mediační služba ČR; Základní škola Květnového vítězství; Základní škola Klíček; Dům dětí a mládeže Jižní Město; Diakonie ČCE; Základní škola Veronské náměstí; Bulldog Gym 16ka; Základní škola Václavkova; Koňská farma Pastviny; Obchodní centrum Chodov; Česká spořitelna Modřany; Tisknu24.cz; Křižovatka, z.s.; Společnost Coca – Cola; Durex; Decathlon Praha; Pekárna u Rudolfa.

### **Za mediální spolupráci děkujeme:**

Časopis Tučňák Praha 4, Časopis Klíč Prahy 11, Noviny Prahy 12, Časopis STOP Prahy 13, TV 13, Zpravodaj Hlasatel Prahy 15, Noviny Prahy 16, Dobříšské listy, Boleslavan, Boleslavský deník, Rádio Region, Praha TV

**Naše poděkování patří všem, kteří nám pomáhali připravovat a realizovat naše programy a akce, podpořili nás finančně nebo věcně, pomohli nám dobrou radou nebo jinak přispěli k realizaci našeho poslání a cílů.**



Komunikační  
dovednosti:  
Zodpovědná osoba:  
MARTINA ČERNÁ, by

# KONTAKTY

## KANCELÁŘ:

název: Proxima Sociale o.p.s.  
sídlo: Rakovského 3138/2  
143 00 Praha 4 – Modřany  
tel./fax: 277 007 280

FB: //www.facebook.com/ProximaSociale

registrace: Městský soud v Praze, oddíl O, vložka 1238, spisová značka: O 1238  
IČ: 496 25 624  
banka: Komerční banka, a.s., Václavské náměstí 42, Praha 1  
č. účtu: 35-5842040247/0100

## PRAHA 12

### Komunitní centrum Krok

Rakovského 3138/2  
143 00 Praha 4 - Modřany

### Klub Krok, Terénní programy v Praze 12

tel.: 775 610 003  
e-mail: krok@proximasociale.cz  
t12@proximasociale.cz

### Občanská poradna

tel.: 241 770 232  
e-mail: poradna@proximasociale.cz

### Krizová pomoc

tel.: 277 007 288, 777 249 002  
e-mail: krizovapomoc@proximasociale.cz

### Azylový byt

tel.: 277 007 288, 774 610 017  
e-mail: azylovybyt@proximasociale.cz

## Prevece v MŠ

tel.: 775 608 508  
e-mail: prevence-ms@proximasociale.cz

## Primární prevence

tel.: 777 471 803  
e-mail: prevence@proximasociale.cz

## PRAHA 12 VĚŽ

Kutilova 3061/2  
143 00 Praha 4 – Modřany

## Podpora rodiny

tel.: 277 007 281, 777 778 117, 775 560 922  
e-mail: sanacerodiny@proximasociale.cz

## Selektivní prevence, Vzdělávání pedagogů

tel.: 777 471 805  
e-mail: selektivniprevence@proximasociale.cz  
vzdelavanipedagogu@proximasociale.cz

## **PRAHA 9**

### **Terénní programy v Praze 9**

Jablonecká 718  
190 00 Praha 9  
tel.: 775 610 001  
e-mail: t9@proximasociale.cz

## **PRAHA 11**

### **Komunitní centrum Jižní pól**

Brandlova 1639/6  
149 00 Praha 11 - Chodov

### **Klub Jižní pól, Terénní programy v Praze 11**

tel.: 775 637 050  
e-mail: jiznipol@proximasociale.cz  
t11@proximasociale.cz

### **Probační program**

tel.: 777 471 804  
e-mail: probace@proximasociale.cz

## **PRAHA 13**

### **Klub JednaTrojka**

K Zahrádkám (parcela č. 1865/11)  
155 00 Praha 13 - Stodůlky  
tel.: 775 610 453  
e-mail: jednatrojka@proximasociale.cz

### **Terénní programy v Praze 13**

Borovanského 2205/8  
155 00 Praha 13 - Velká Ohrada  
tel.: 777 773 957  
e-mail: t13@proximasociale.cz

## **PRAHA 15**

### **Terénní programy v Praze 15**

Boloňská 310  
109 00 Praha 10 - Horní Měcholupy  
tel.: 775 857 564  
e-mail: t15@proximasociale.cz

## **PRAHA 16**

### **Klub Radotín**

Loučanská 1112/9  
153 00 Praha 16 - Radotín  
tel.: 777 471 800  
e-mail: radotin@proximasociale.cz

## **MLADÁ BOLESLAV**

### **Klub Činžák**

Havlíčkova 787/5  
293 01 Mladá Boleslav  
tel.: 775 560 507  
e-mail: boleslav@proximasociale.cz

## **DOBŘÍŠ**

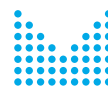
### **Klub Terén**

Jáchymovská 1869  
263 01 Dobříš  
tel.: 777 310 306  
e-mail: dobris@proximasociale.cz





# Finanční podpora:



MINISTERSTVO VNITRA  
ČESKÉ REPUBLIKY



Evropská unie  
Evropský sociální fond  
Operační program Zaměstnanost



ŠKODA



# Věcná podpora:



Vydala: Proxima Sociale o.p.s.  
Rakovského 3138/2  
143 00 Praha 4 - Modřany  
Praha 2020

Text: pracovníci organizace  
Foto: archiv organizace  
Editor: Ivo Kačaba  
Grafická úprava, sazba a tisk:  
INDIGOPRINT, s. r. o.

Počet výtisků: 250  
Schváleno k tisku: 7. 4. 2020