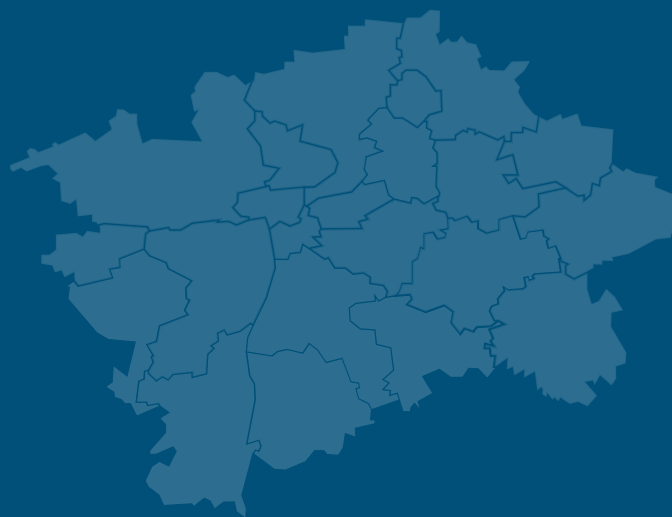


# Výroční zpráva 2020



Služby v komunitě



# Úspěchy v roce 2020, neboli Co se povedlo ...

**V Mladé Boleslavi jsme otevřeli službu pro děti ve věku 6 – 11 let,** zprvu terénní a následně i ambulantní, v Centru Erben. | Služba Podpora rodiny **začala být úspěšně poskytována v okrese Praha-západ.** | Z důvodu pandemie Covid-19 jsme začali vybraná témata **primární prevence rizikového chování poskytovat pro školy online.** | Občanská poradna pomohla **98 klientům řešit problémy spojené se zadlužeností.** | Program Primární prevence se přestěhoval z Vinohrad zpět **do Modřan,** do Komunitního centra Krok. | Programy pro děti a mládež **z důvodu pandemie Covid-19 zavedly pravidelné online služby.** | V rámci programu Selektivní prevence jsme **nabídli online metodickou podporu učitelům.** | Profil Proximy Sociale „**NaTveStrane**“ na Tik Toku má **3 000 sledujících.** | Pomohli jsme v Občanské poradně **12 klientům řešit obtížnou životní situaci,** do které se dostali vlivem koronakrizy. | Další **2 klientky Azylového bytu dostaly** s naší pomocí **byt** od Magistrátu hl.m. Prahy. | Během pandemie Covid-19 jsme v Programech pro děti a mládež **s pomocí dobrovolníků doučovali, pomáhali s distanční výukou, sháněli počítačovou techniku, spolupracovali se školami i s rodiči.** | Připravily se a vybavily **nové kanceláře v Praze 16 – Radotín.** | Klientce **Azylového bytu se s naší pomocí** podařilo upravit neuspokojivé sociální záležitosti a díky tomu **získala zpět do péče svého syna.**

# OBSAH

Úvodní slovo .....	3
Poslání a cíle .....	5
Územní působnost v roce 2020 .....	6
Organizační struktura .....	8
Zaměstnanci .....	9
Programy .....	11
<b>Programy pro děti a mládež .....</b>	<b>11</b>
Nízkoprahové programy .....	11
Praha 9, 11, 12, 13, 15, 16 (Kraj Praha) .....	12
Mladá Boleslav, Dobříš (Středočeský kraj) .....	14
Probační program .....	15
Stáže a praxe studentů .....	15
Dobrovolnický program .....	16
Klienti .....	16
<b>Poradenské a pobytové programy .....</b>	<b>20</b>
Azylový byt .....	20
Krizová pomoc .....	21
Občanská poradna .....	21
Podpora rodiny .....	23
Podpora dětí .....	24
Klienti .....	25
<b>Výchovné a vzdělávací programy .....</b>	<b>28</b>
Primární prevence .....	28
Prevence v MŠ .....	30
Selektivní prevence .....	32
Vzdělávání pedagogů .....	33
Adaptační kurzy .....	33
Příměstské tábory .....	34
Klienti .....	35
<b>Rozvoj programů a spolupráce .....</b>	<b>38</b>
Rozvojové projekty .....	38
Spolupráce s městy a obcemi .....	39
Oborová spolupráce .....	39

Orgány společnosti .....	40
Podpora programů .....	40
Odborná způsobilost .....	41
Kontroly .....	41
Historie .....	42
Finanční zpráva .....	44
Výrok auditora .....	46
Poděkování .....	48
Kontakty .....	50

# ÚVODNÍ SLOVO

**Vážení čtenáři výroční zprávy,  
vážení přátelé Proximy Sociale o.p.s.,**

rok 2020 pro nás nebyl jednoduchý, to ale asi pro nikoho. Fungovali jsme i během pandemie Covid-19 ve ztížených podmínkách a dělali svou práci, pokud to alespoň trochu šlo. Nejvíce nás postihlo uzavření škol (to znamená výrazný propad příjmů), tam se pro nás stalo prioritou udržet kvalifikované týmy.

Situace nás donutila více se pohybovat v online prostředí, to opět nejsme sami, ale nemuseli jsme ve většině služeb zcela přejít na online formu jako školy.

Naše služby jsme v roce 2020 poskytli **téměř 16 000 osobám, v převážné většině dětem, mládeži a rodinám s dětmi** (v roce 2019 to bylo téměř 20 000 osob, to znamená propad 20 % díky pandemii Covid-19).

Děkuji především všem mým kolegyním a kolegům, díky jejichž úsilí se podařilo tento zvláštní rok zvládnout.

Děkuji naší správní a dozorčí radě, které bdí nad řádným fungováním organizace.

Děkuji všem poskytovatelům finančních a materiálních prostředků, bez nichž bychom potřebné programy a služby nemohli realizovat.

Děkuji všem našim partnerům, příznivcům, dobrovolníkům a sympatizantům za jejich práci a podporu.

**Ivo Kačaba**  
ředitel

KLUB Radotín



PROXIMA  
SOCIALE

KLUB  
RADOTÍN

Přijďte podívat

SOŠNÍ  
STŘEDISKU  
V KLUBU

SOŠNÍ  
STŘEDISKO

Všechny  
podrobnosti

KLUB  
RADOTÍN

Všechny  
podrobnosti

# POSLÁNÍ A CÍLE

Obecně prospěšná společnost Proxima Sociale je pokračovatelem činnosti občanského sdružení Proxima Sociale. Občanské sdružení bylo registrováno Ministerstvem vnitra ČR 27. 12. 1993. Od začátku roku 2014 pokračuje ve své činnosti ve formě obecně prospěšné společnosti, která je vedena u Městského soudu v Praze v oddíle O, vložka 1238.

**Posláním** Proximy Sociale je zvyšovat kvalitu života občanů a pomoci jim překonat nepříznivé životní situace.

## Cílové skupiny

Poskytujeme komplex sociálních a výchovně vzdělávacích služeb a programů určený těmto cílovým skupinám:

- děti a mládež
- matky s dětmi
- rodiny s dětmi
- školy a pedagogičtí pracovníci
- děti s odlišným mateřským jazykem
- mladiství pachatelé trestné činnosti
- občané potřebující krizovou pomoc
- občané potřebující odborné sociální poradenství

## Cíle

1. poskytovat specifické typy sociálních a výchovně vzdělávacích služeb a programů dle potřeb cílových skupin v místě působení:
  - nízkoprahová zařízení pro děti a mládež
  - terénní programy pro děti a mládež
  - programy prevence rizikového chování
  - probační a resocializační programy
  - krizová pomoc
  - odborné sociální poradenství
  - podpora rodiny
2. zvyšovat kvalitu poskytovaných služeb a programů:
  - zaváděním standardů kvality a metodiky práce
  - zvyšováním povědomí o principech preventivní a komunitní sociální práce
  - vzděláváním pracovníků, rozvojem lidských zdrojů v organizaci
3. podílet se v regionech své působnosti na:
  - komunitním plánování
  - partnerství s obcí
  - partnerství se subjekty působícími v regionu
  - motivaci občanů k zapojení do dění v místní komunitě
  - preventivních programech
  - vzdělávacích a výchovných programech
  - volnočasových programech
  - pracovních programech
  - integračních programech
  - výzkumných programech
4. vytvářet další programy dle poptávky místní komunity
5. rozvíjet mezinárodní spolupráci v rámci svého působení

# ÚZEMNÍ PŮSOBNOST V ROCE 2020

● Celopražské programy: Azylový byt, Krizová pomoc, Občanská poradna, Probační program, Vzdělávání pedagogů

## Poradenské a pobytové programy (PoP):

● Podpora rodiny  
Praha 2, 4, 8, 10, 12  
+ Středočeský kraj: Praha-západ

## Programy pro děti a mládež (D+M):

● Nízkoprahová zařízení pro děti a mládež  
Praha 11, 12, 13, 16  
+ Středočeský kraj: Mladá Boleslav, Dobříš

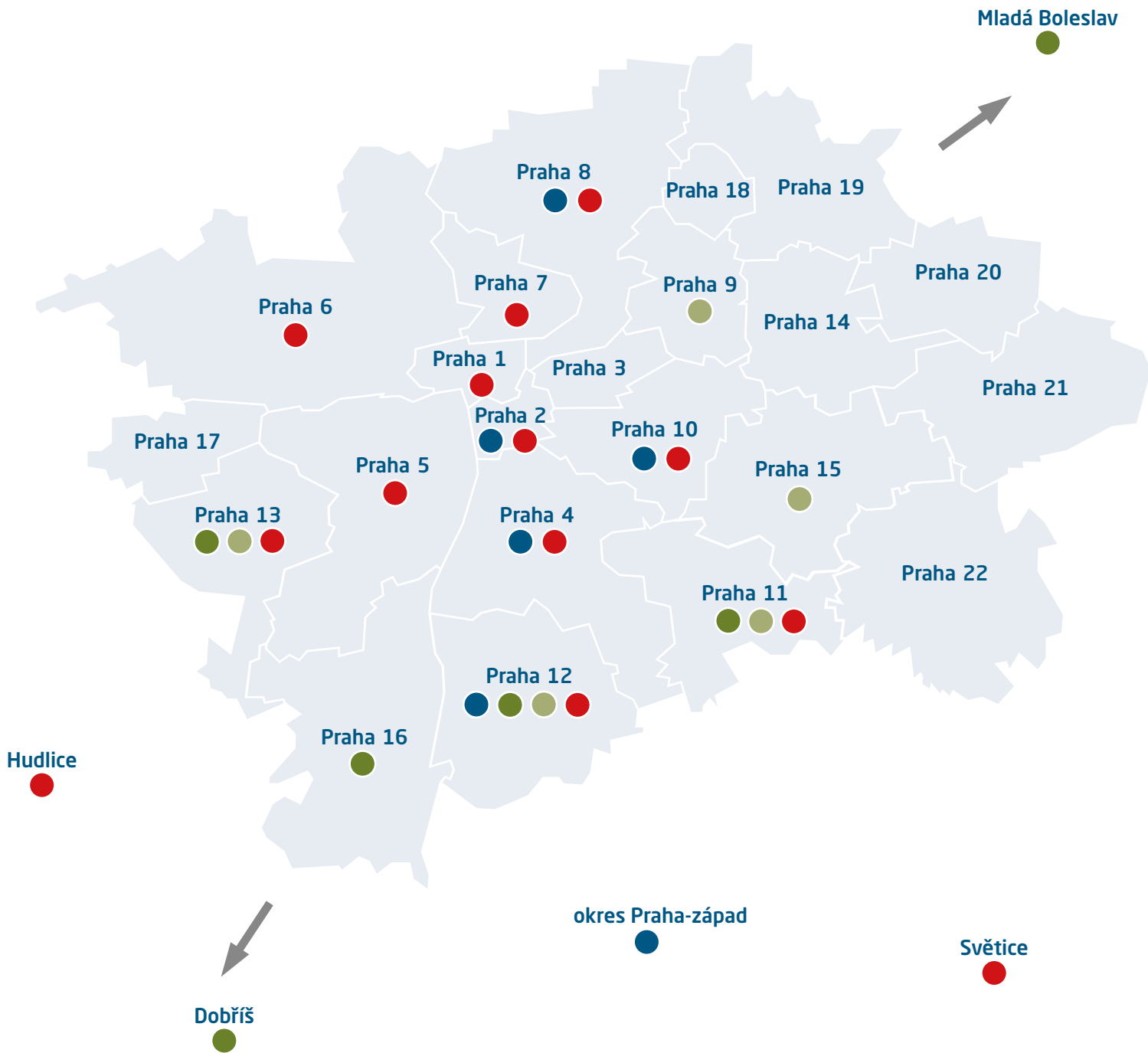
● Terénní programy pro děti a mládež  
Praha 9, 11, 12, 13, 15

## Výchovné a vzdělávací programy (VVP):

● Primární prevence rizikového chování ve školách  
(MŠ + ZŠ + SŠ, Selektivní prevence)  
Praha 1, 2, 4, 5, 6, 7, 8, 10, 11, 12, 13  
+ Středočeský kraj: Světlice, Hudlice

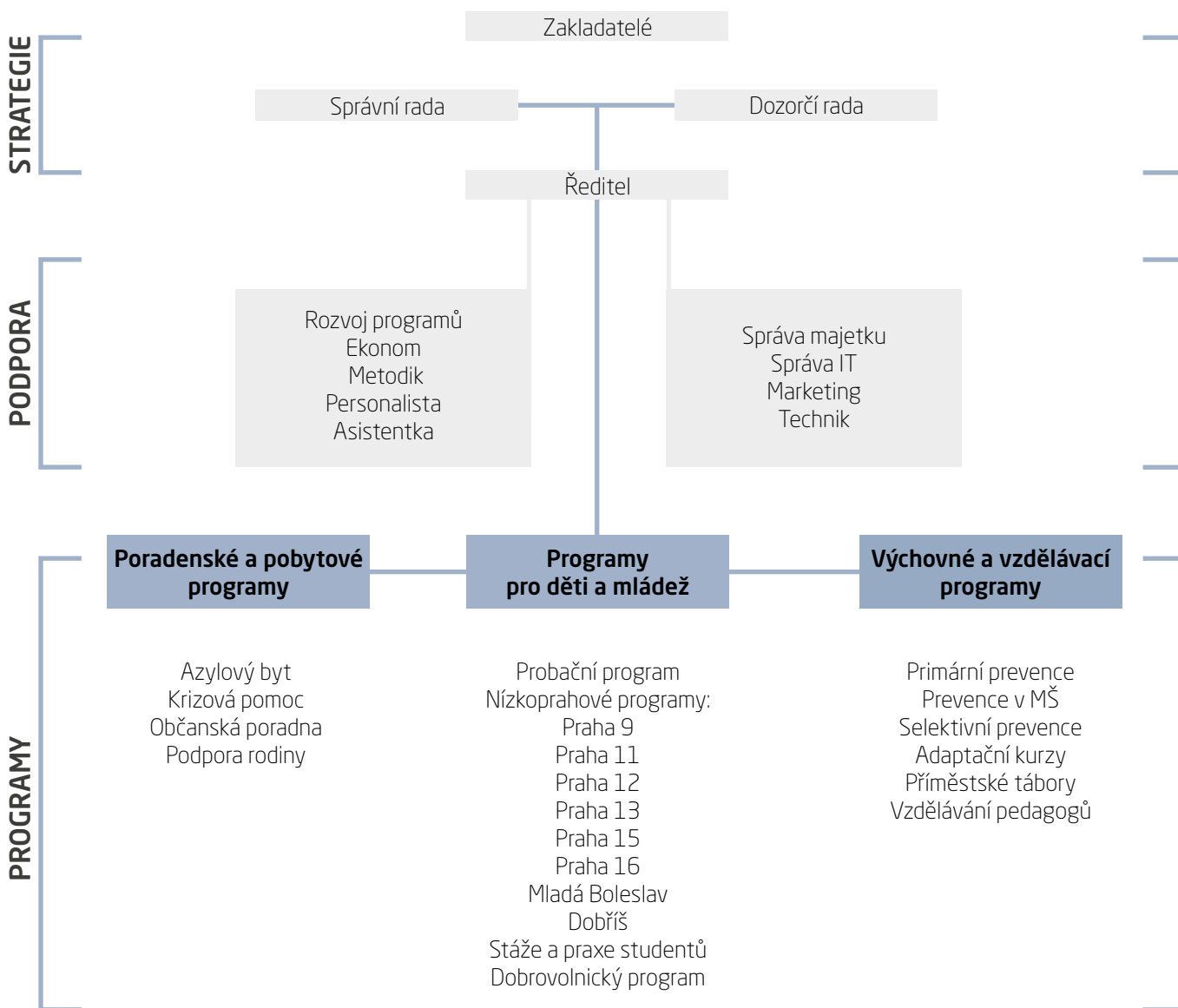






# PROXIMA SOCIALE - ORGANIZAČNÍ STRUKTURA

(k 31. 12. 2020)



Programy pro děti a mládež Proximy Sociale byly v roce 2020 řízeny jako dvě programové sekce, a to:

DM I: Praha 12, Praha 13, Praha 16 a Dobříš

DM II: Praha 9, Praha 11, Praha 15, Mladá Boleslav a Probační program

# ZAMĚSTNANCI

Magdalena Andělová

Renata Baxová

Kateřina Báňová

Barbora Betáková

Vojtěch Bor

Ludmila Borovková

Kristýna Boulová

Romana Broftová

Věra Bubnová

Martina Burianková

Ondřej Cabal

Martina Černá

Alžběta Černochová

Monika Davidová

Veronika Dočkalová

Olga Džulajová

Alice Egertová

Kateřina Fialová

Andrea Finkousová

Tereza First

Karel Franze

Klára Gajdošová

Martina Hájková

Ivana Hanová

Jana Havlíčková

Lucie Hemrová

Michaela Hladká

Eliška Holá

Zdena Honsová Filípková

Lucie Horáčková

Vendula Hrabánková

Anna Hrudková

Ján Hulman

Barbora Hurtišová

Jan Chmúra

Kateřina Janíková

Ivo Kačaba

Filip Kadlec

Viktorie Kalinová

Kateřina Karlová

Eva Kašáková

Kristýna Kišová

Dagmar Klárová

Marie Kletečková

Kristýna Kodrasová

Martin Kokeš

Jáchym Kolouch

Barbora Kožíková

Veronika Kreslová

Kateřina Kroutilová

Sabina Leksová

Anna Lněničková

Vendula Loo

Pavčina Mádlová

Helena Markvartová

Magdaléna Matoušková

Barbora Matoušová

Adéla Mészárossová

Markéta Mikulcová

Dominika Navrátilová

Veronika Nedomová

Eliška Nováková

Lucie Novotná

Štěpánka Nozarová

Kateřina Ondrová

Lenka Pavlíková

Martin Pešek

Petra Pidimová

Anežka Plecháčková

Robert Poch

Pavčina Porazilová

Barbora Pšenicev

Chrystyna Pylypjuk

Jana Rathouská

Dominika Raulimová

Jana Rezková

Jana Rosulková

Jana Sikorová

Anastasiia Skorobogatova

Radek Skřivan

Karolína Svobodová

Tereza Svobodová

Iveta Šámalová

Helena Šámalová

Veronika Šamánková

Kristýna Šebelová

Zuzana Šklíbová

Zuzana Šnáblová

Kristýna Šonková

Branislav Štepita

Lukáš Šulc

Anna Šustrová

Radka Švagrová

Lucie Vitásková

Barbora Vlasatá

Šárka Vlková

Tereza Vrabčáková

Petra Vrajová

Jitka Vrbová

Jana Vyšínová

Eva Weislová

Alice Zoubková

Pavčina Zoubková

Radan Žemlička

Veronika Žlebková

 KLUB  
Jedna Trojka



 KLUB  
Jedna Trojka

 KLUB  
Jedna Trojka

# PROGRAMY

## PROGRAMY PRO DĚTI A MLÁDEŽ

**Vedoucí programů pro děti a mládež:** Barbora Hurtišová (DM I), Vendula Loo (DM II – do 31. 10.)

**Supervize:** Michal Zahradník, Eva Vernerová, Pavlína Gabrhelíková, Martin Huk, Daniel Kautský, Viktor Dočkal, Martin Rataj

## NÍZKOPRAHOVÉ PROGRAMY

### Poslání

Posláním preventivních sociálních služeb pro mládež je poskytovat - v rámci předcházení rizik spojených s obdobím dospívání – bezplatně radu, podporu a pomoc při řešení životních situací, s nimiž si mladí lidé nevědí rady a jsou pro ně obtížně řešitelné, nabídnout jim bezpečný prostor pro trávení volného času, včetně smysluplných volnočasových aktivit, a omezit riziko sociálního vyloučení.

### Cílová skupina

Děti a mládež

- ve věku 6 – 26 let (nastavení věkového rozpětí dle typu a potřeb lokality),
- mající bydliště zpravidla v místě působení programů,
- v nepříznivé sociální situaci.

### Cíle

Cílem služby jsou děti a mladí lidé, kteří:

- znají základní právní a společenské normy, jsou schopni se jimi řídit, znají důsledky nezákonného jednání,
- orientují se v oblastech hmotného zajištění a bydlení, znají možnosti řešení své situace,
- na základě svých možností a dostupných prostředků vědí, jak trávit volný čas, aniž by ohrozili své zdraví nebo zdraví ostatních, a volí způsoby trávení volného času, které nejsou v rozporu se zákony,
- znají své dovednosti, povinnosti a práva v rámci školní docházky a orientují se v možnostech dalšího vzdělávání,
- jsou si vědomi důsledků a rizik spojených s nevhodným způsobem života a tato rizika snižují,
- umí navazovat a udržovat funkční vztahy (např. rodinné, vrstevnické, partnerské); vytváří takové sociální vazby, které je nezavedou do nepříznivé sociální situace; dokáží společensky přijatelným způsobem řešit konfliktní situace,
- vědí, jak a kde vyhledat odbornou pomoc.

### Charakteristika služeb

**Nízkoprahová zařízení pro děti a mládež (NZDM)** jsou zařízení, ve kterých pracují profesionální sociální pracovníci. Je to bezpečný prostor, v němž pracovníci individuálně pomáhají mladým lidem s jejich obtížemi (např. škola, rodina, vztahy), připravují s nimi kulturní, sportovní a společenské programy a v neposlední řadě dbají na dodržování pravidel - bez drog, agrese a alkoholu.

**Terénní programy pro děti a mládež** jsou formou sociální práce, kdy sociální pracovníci vyhledávají mladé lidi v jejich prostředí, v ulicích měst a sídlíšť a řeší s nimi jejich obtíže (škola, práce, rodina, sociálně právní otázky), nabízejí jim také možnosti aktivního trávení volného času. Další funkcí terénních programů je sledování sociálně nežádoucích jevů v daných lokalitách a spolupráce na jejich odstranění společně s místní samosprávou a dalšími poskytovateli sociálních a návazných služeb.

## Statistika a personální zajištění

Uváděný počet osob znamená celkový počet lidí, kteří v roce 2019 využili nízkoprahové sociální služby pro děti a mládež nebo byli v kontaktu s terénními pracovníky.

### PRAHA 9

Prosek a Střížkov jsou klidná sídliště s vnitroblokem a zelení, kde je více základních a středních škol, proto nejčastěji s klienty řešíme témata související s fungováním ve škole. Díky množství sportovních hřišť žije Prosek streetfbalem. S výchovným ústavem na Klíčově spolupracujeme na projektu RE FRESH skupin pro mladé ve věku 14 – 18 let (preventivně výchovné skupiny). Často se nám klienti svěřují se svými vztahy s vrstevníky, v rodině, ve škole nebo v partnerských vztazích.

**Terénní programy** (lokality Harfa, Vysočany, Park Podviní, Prosek, Střížkov)

Počet osob: **564**

Regionální koordinátorka: Alice Egertová

### PRAHA 11

Jižní město se svou rozlohou řadí mezi největší sídliště v ČR. Nachází se zde velké množství základních a středních škol. Významným specifikem práce s mládeží v lokalitě Prahy 11 je práce terénních pracovníků s mladými lidmi vyskytujícími se v obchodním centru Westfield Chodov, kde mladí tráví svůj volný čas. Dalším specifikem lokality je značné množství legálních ploch pro graffiti, které patří mezi prvky, které utvářejí tvář a ráz lokality. Nejčastěji řešíme obtíže ve škole, obtíže v rodině a ve vztazích obecně.

**Terénní programy** (lokality Roztyly, Chodov, Opatov, Háje)

Počet osob: **200**

**Klub Jižní pól**

Počet osob: **173**

Regionální koordinátorka: Eva Kašáková, od 1. 5. Petra Pidimová

### PRAHA 12

Praha 12 je rozmanitá svým uspořádáním a stejně tak tím, co tu mladí lidé, které potkáváme, řeší. Důležitou roli zde mají streetfotbalové turnaje, které pořádáme, a je tu již několik let patrná náklonnost mladých lidí k fotbalovému fanouškovství. Baví je také parkour, sociální sítě, rap, youtubeři a třeba graffiti již pouze okrajově. Především řeší školu, volný čas, vztahy, rodiče a také zdraví. Potkávají se rádi ve velkých skupinách a jejich projevy jsou někdy problémem pro okolí. Na tom umíme spolupracovat s dalšími poskytovateli sociálních služeb v Praze 12, s městskou částí a s dalšími institucemi, které, stejně jako my, pracují s mladými lidmi v lokalitě Prahy 12.

**Terénní programy** (lokality Sofijské náměstí a sídliště kolem ZŠ Angel, Modřanská rokle, areál VOSA, okolí hotelu DUM, sídliště Na Beránku, sídliště Kamýk a Lhotka, Libuš a okolí klubu Garáž)

Počet osob: **296**

**Klub Krok**

Počet osob: **115**

Regionální koordinátorka: Pavlína Mádlová

### PRAHA 13

V naší lokalitě se nejčastěji setkáváme s dětmi, které nemají smysluplnou náplň volného času, a tak se bezcílně pohybují ve skupinkách venku. Cítí se vyčlenění z kolektivů a některých z nich o sobě mluví jako o outsiderech. Část se jich pohybuje na hraně společnosti, kvůli svému sociálnímu statusu. Lokalita je specifická i tím, že zde žije početná komunita osob přistěhovaných ze

zemí bývalého sovětského bloku - klienti z těchto řad jsou tak zvýšeně ohroženi šikanou a projevy xenofobie.

**Terénní programy** (lokality Velká Ohrada, Lužiny, Nové Butovice, Hůrka a Stodůlky)

Počet osob: **418**

**Klub JednaTrojka**

Počet osob: **190**

Regionální koordinátorka: Petra Vrajová, od 1. 11. Veronika Žlebková

## **PRAHA 15**

V lokalitě Prahy 15 jsme zvyklí spolupracovat s naší městskou částí a školami. Ve školách pravidelně prezentujeme naše služby, v době pandemie jsme pro žáky nabízel pomoc s doučováním. Na ZŠ Veronské náměstí poskytujeme i streetwork na škole. V posledním roce jsme navýšili práci online, jsme tedy v pravidelném kontaktu s některými klienty přes Messenger a Instagram. Používání sociálních sítí je pro nás místem pro udržování kontaktu, ale také to je důležitý prostředek pro kontakt, protože někteří naši klienti se dokáží s problémem svěřit pouze přes chat.

**Terénní programy** (lokality Horní Měcholupy, Hostivař, Petrovice)

Počet osob: **381**

Regionální koordinátorka: Tereza Svobodová

## **PRAHA 16**

V naší lokalitě se nejčastěji stýkáme s dětmi ve věku od 9 do 16 let, které se často prázdně toulají kolem místa svého bydliště. Lokalita je specifická především tím, že je vnímaná jako sídliště „za Prahou“ a střetávají se zde značně odlišné sociální skupiny. V lokalitě jsou jak rodinné domy, tak paneláky či bytovny. To se odráží na vztazích, občas se zde mezi skupinami mladých lidí vyskytují neshody a fyzická agrese. Nejčastěji řešíme vztahové potíže jak v rodině, tak i mezi vrstevníky, finanční potíže a jiné.

**Klub Radotín**

Počet osob: **82**

Regionální koordinátorka: Anastasiia Skorobogatova

## **MLADÁ BOLESLAV**

Mladá Boleslav je průmyslové město, kde kromě původních českých obyvatel žije a pracuje řada národnostních menšin a etnik i celých rodin. Ve městě je 11 ZŠ, 2 gymnázia a několik dalších SŠ včetně SOU a OU. Lidé zde pracují převážně ve strojírenských továrnách a bydlí v panelových sídlištích. Klub Činžák spolupracuje s městem Mladá Boleslav a jeho sociálním odborem. Děti a mládež nejčastěji řeší školu, vztahy, volný čas, zdraví nebo hledání brigády. Svůj volný čas tráví také venku na hřištích, v parcích nebo v okolí Obchodního centra Kaufland či Obchodního centra Bondy.

**Klub Činžák**

Počet osob: **183**

Regionální koordinátor: Radan Žemlička

## **DOBŘÍŠ**

Správní obvod města Dobříš zahrnuje 23 okolních obcí a tím je lokalita specifická, neboť řada našich klientů dojíždí právě z těchto vesnic. Často řešíme, že přestup z malých kolektivů na 2. stupeň ZŠ Dobříš může přinést hodně změn (nejčastější témata jsou: nezapadám do kolektivu - šikana, nestíhám učivo, nemám kamarády). Dále tím, že město je nedaleko Prahy, je mnoho rodičů, kteří v ní také pracují. Často pak ale řešíme osamocenenost dětí - rodiče se ze zaměstnání vrací večer, děti jsou většinu času samy bez dohledu. V klubu tak často kromě samoty řešíme i nápady jak trávit volný čas, poskytujeme pomoc s učivem.

## Klub Terén

Počet osob: **90**

Regionální koordinátorka: Kristýna Kišová

### Příměstský tábor Dobříš

Posláním příměstského tábora je zajistit dětem z nízkoprahového klubu Terén kvalitně a aktivně strávený volný čas během letních prázdnin, a to i v době, kdy jejich rodiče pracují. Příměstské tábory poskytují dětem pestrý program, včetně stravování, s tím, že oproti pobytovým táborům tráví děti noc doma. Program tábora byl v roce 2020 zaměřen na výlety za přírodou, získávání nových informací a dovedností. Při aktivitách jsme se museli spolehnout na pomoc druhých, bavili jsme se o důvěře a spolupráci. Prověřili jsme týmovou souhru i naši zručnost. Proběhl v termínu od 20. do 24. července a zúčastnilo se ho 12 dětí ve věku 6 – 11 let.

Níže uvádíme celkový přehled oblastí podpory v nízkoprahových sociálních službách pro děti a mládež Proxima Sociale. Jejich podíl je vyjádřen v procentech.

### OBLASTI PODPORY

Téma	%
Škola	27,2
Volný čas	16,9
Vztahy	12
Zdraví	8,7
Sociálně-právní (pokuty, dluhy, nemají OP, plán služby)	8,1
Rodina	6,3
Práce, zaměstnání	5,0
Jiné	3,4
Návykové látky	3,2
Cyber	2,3
Finance	1,8
Násilí	1,6
Sex	1,0
Bydlení	1,0
Šikana	0,6
Sebepoškozování	0,5
Rasismus	0,3
Graffiti	0,1
<b>Celkem</b>	<b>100</b>



## PROBAČNÍ PROGRAM

Koordinátor probačního programu: Radek Skřivan

### Poslání

Program poskytuje odbornou podporu, pomoc a radu mladistvým pachatelům protiprávních činů při řešení důsledků jejich protiprávní činnosti, usiluje o jejich začlenění do běžného života a snižuje rizika jejich recidivy.

### Cílová skupina

Cílovou skupinou Probačního programu jsou mladiství pachatelé protiprávních činů, muži i ženy ve věku 15–18 let (po individuálním zvážení výjimečně i starší, pokud se provinili před 18. rokem), u kterých je z trestně právního hlediska indikováno uplatnění odklonu od standardního průběhu v trestním řízení či je uloženo přiměřené opatření podrobit se programu sociálního výcviku a převýchovy.

### Charakteristika programu

Principy programu vycházejí z kognitivně behaviorální terapie, program využívá zážitkovou pedagogiku a sebepoznávací zátěžové techniky. Zaměřuje se na změnu chování prostřednictvím korekce postojů a aplikace režimových prvků. Konkrétně se jedná o práci s udržováním struktury, nácviky modelových situací, korekci chování, posilování pozitivních vazeb na nekriminální prostředí. Program je pravidelně akreditován Ministerstvem spravedlnosti ČR a účast v něm je zdarma. Vstup do programu doporučuje Probační a mediační služba ČR.

### Statistika

Do programu nastoupilo: **21** osob

Program dokončilo: **16** osob

Realizováno: **68** skupinových setkání

**4** výjezdy (1x pětidenní a 3x jednodenní)

**87** individuálních setkání

**51** online individuálních setkání

## STÁŽE A PRAXE STUDENTŮ

### Poslání

Posláním stáží a praxí studentů vyšších odborných a vysokých škol je podpora rozvoje oboru sociální práce a dalších oborů.

### Cíle

Cílem je zprostředkování zkušeností z poskytování sociálních a sociálně výchovných služeb a programů s následnou reflexí.

### Spolupráce

VOŠ sociálně pedagogická a teologická - Jabok	6 studentů – 150 hod.
SOŠ Drtinova	1 student – 60 hod.
Technická univerzita v Liberci	1 student – 40 hod.
Filozofická fakulta Univerzity Karlovy v Praze	1 student – 40 hod.
Ostravská univerzita, FSS	1 student – 18 hod.
Klub Beztíže Praha	1 stážista – 6 hod.
Ratolest Brno	1 stážista – 6 hod.

Celkem **12** stážistů z **5** škol a **2** organizací absolvovalo **320** hodin praxe.

## DOBROVOLNICKÝ PROGRAM

### Poslání

- rozvoj osobnosti dobrovolníků prostřednictvím získávání zkušeností,
- zkvalitňování poskytovaných služeb prostřednictvím práce dobrovolníků.

### Cíle

- osobní rozvoj účastníků dobrovolnického programu,
- získání zkušeností a nových kontaktů účastníků programu,
- zvýšení kvality poskytovaných služeb,
- pomoc rozvoji projektů firemního dobrovolnictví.

Dobrovolnickou činnost v naší organizaci vykonávalo v roce 2020 celkem **15** dobrovolníků v celkovém rozsahu **100** hodin.

## KLIENTI

### Cesta ke zvládnutí agrese (Klub JednaTrojka, Praha 13)

Adam (11 let) je velice komunikativní mladý muž, který o sobě říká, že má Aspergerův syndrom, je agresivní a má potíže se sebeovládáním. To Adamovi komplikuje jeho vztahy s vrstevníky - několikrát se neudržel a udeřil spolužáka. Zároveň se nemůže ovládnout a má někdy nutkání ublížit i sám sobě, takže se např. bodá kružítkem do zápěstí. Adam má různé zájmy – skládá muziku, kreslí, sbírá mince a umí kouzlit. Je ale také rád, když může někomu předávat to, co umí. Proto jsme se rozhodli, že mu k tomu dáme příležitost, a tak se Adam jako lektor zapojil do naší komunitní akce, kde vedl kouzelnický workshop. Tahle role na Adama kladla vysoké nároky, protože musel workshop přichystat a pak se po celou dobu věnovat dětem, které měly zájem se kouzla naučit. Vzhledem k jeho nižší frustrační toleranci to nebyl lehký úkol, popasoval se s ním však velmi dobře, za což jsme ho náležitě ocenili. Díky této zkušenosti se Adamovi ukázalo, že může velmi dobře fungovat i bez agrese. I nadále se budeme na klubu snažit vytvářet takové situace, kde by Adam mohl zažít úspěch a zároveň měl možnost trochu překonat sám sebe.

### Jak se o sebe dobře starat (Klub Terén, Dobříš)

Karolína (16 let) patří mezi naše dlouhodobé klientky. Mimo jiné se na nás obrátila i s prosbou o poradenství v oblasti stravy a cvičení. Svěřila se, že jí pediatřička navrhla ozdravný pobyt kvůli redukci váhy. I když jí zprvu byla tato nabídka nepřijemná, rozhodla se nakonec pobyt absolvovat. S jeho výsledkem ale nebyla spokojená, zdálo se jí, že zhubla málo. Proto jsme tuto oblast zahrnuli do jejího individuálního plánu a ukázali jsme jí praktický návod, jak si může sama na míru sestavit jídelníček, a seznámili ji se základním tréninkovým plánem. Karolína našla odvalu oslovit s prosbou o pomoc i svojí mamku - ráda by, aby se domů začaly nakupovat zdravější potraviny. Vzhledem k finanční situaci rodiny se Karolína s pracovníci snaží hledat recepty/ ingredience, které nejsou příliš nákladné, a zaměřit se i na sledování akcí v obchodě, kam rodina nejčastěji chodí – nákup ovoce a zeleniny, jogurtů apod. Na základě naší stále trvající spolupráce se Karolína učí více vnímat své tělo a pocity, což má pozitivní dopad i na posílení její osobnosti.

### **Není potřeba být na vše sama (Terénní program Praha 15)**

Petra (15 let) nás poznala díky prezentaci, kterou jsme měli u nich na ZŠ. Poté jsme se potkávali před školou, kam jsme chodili v rámci streetworku a téměř půl roku jsme s Petrou řešili spíše věci okolo ní – kamarádské hádky, šikanu ve třídě, školu. Když začala první vlna pandemie Covid-19, nastal významný obrat v komunikaci a Petra se nám více otevřela o svém soukromí po zprávách na sociálních sítích. Popisovala časté neshody v rodině, hlavně velké konflikty a nedorozumění s matkou. Také měla obavy o otce, který měl problémy s alkoholem a časté suicidiální řeči, které Petru dlouhodobě trápily. Cítila se doma nevyslyšena a na vše sama. Pracovali jsme na získání důvěry, protože Petra často uváděla, že jí dělá problémy někomu věřit a svěřit se. Po čase se Petra rozhodla svou rodinnou situaci řešit a požádala nás, zda bychom neoslovili OSPOD, aby jí s tím pomohl. Dohodli jsme se, že uspořádáme informativní schůzku i se zástupci školy, ke kterým má důvěru, a pobavíme se, jak její situaci řešit i s tím, že kontaktujeme pracovníky OSPOD. Během tohoto procesu se u ní ale stala rodinná tragédie, kdy jeden z rodičů zemřel. S Petrou jsme stále v kontaktu, rodina je v péči OSPOD i jí podporují pracovníci organizace zaměřující se na podporu pro pozůstalé. Petra je vděčná, že nám může stále důvěřovat a jsme tu pro ni i v této opravdu nelehké době. Nyní se zaměřujeme na zpracovávání smutku po smrti rodiče, motivujeme ji, ať své pocity nedusí v sobě, podporujeme ji i ve vyjádření se pomocí kreslení obrázků. Pomáháme jí ujasňovat si i výběr dalšího směřování po ZŠ. Jsme tu zkrátka pro ni, když potřebuje.

### **Ani Covid-19 nás nezastaví (Klub Činžák, Mladá Boleslav)**

Kamila (15 let) jsme kontaktovali během terénní práce v ulicích Mladé Boleslavi před třemi lety, jako osamělého, bloumajícího a obtloustlého chlapce v ušpiněných teplácích. Zpočátku se tvářil velmi nedůvěřivě a o klub nejevil zájem. Nicméně jsme ho dál potkávali a vždycky se ho ptali, jak se má, jestli něco nepotřebuje a tak. Po několika podobných setkáních se Kamil osmělil a začal si s námi povídat a časem s námi šel i do klubu. Byl velice překvapený z toho, jak to v takovém klubu pro děti a mládež vypadá - že tam je velký fotbal, počítač, šipky, ale také spousta jiných her. Tak se mu to zalíbilo, že začal do klubu pravidelně chodit. Během jeho návštěv se pracovníci postupně dozvěděli, že má ještě 4 další sourozence, že se rodiče často hádají, pak se rozcházejí a zase dávají dohromady a často se stěhují z bytu do bytu. Kamil mluví nejvíce o tátovi, u kterého také bydlí, když se zrovna rodiče rozejdou. Táta ho vzal jednou o prázdninách k moři, ale jinak tráví prázdniny jen ve městě. Tátu má moc rád, ale táta je taky pořád jen v práci. Občas mu koupí mikinu nebo fotbalový dres.

Kamilovi to moc nejde ve škole, už také jednou propadl. Nyní opět propadá z několika předmětů a vůbec mu to nedělá dobře, trápí ho to. Pracovníci mu nabídli pomoc a on se začal pravidelně na klubu doučovat z několika předmětů, tam, kde to nejvíce potřeboval. S pomocí služby to na konečném vysvědčení dotáhnul alespoň na čtyřky a postoupil do dalšího ročníku ZŠ. No a potom přišel do ČR Covid-19 a došlo k uzavření škol a k tzv. distanční online výuce. A Kamil byl nahraný, protože doma neměli k tomu potřebnou techniku a ani datové připojení. A tak jsme mu umožnili v našich prostorech již od rána být připojen na online výuce, aby nezameškal. A Kamila to začalo moc bavit a byl rád, že se vidí s paní učitelkou a ostatními spolužáky. Nyní mu služba vyjednává v rámci projektu, ve kterých je zapojená, a ve spolupráci s jeho školou, zapůjčení notebooku, aby se mohl učit také doma.

### **Zlepšení komunikace s rodiči (Klub Krok, Praha 12)**

Kuba (15 let) nás kontaktoval smskou na služebním telefonu, dozvěděl se o nás od kamaráda. Snažili jsme se ho nasměrovat do klubu, abychom si mohli o všem v klidu popovídat. To Kuba ale odmítl, protože ho mamka nechce nikam pouštět, což je také důvodem, proč se na nás obrací. Nemá žádný volný čas pro sebe, jenom školu a kroužky a pak musí hned domů. Mamka mu nedovoluje potkávat se s kamarády, a už vůbec chodit „jen tak“ ven. Rád by to s mamkou všechno vyřešil, ale neví jak. S Kubou jsme pak začali komunikovat po messengeru a procházeli jsme s ním jeho možnosti. Nakonec jsme došli k tomu, že si zkusí s mamkou promluvit a říct jí, co všechno ho trápí. Zaměří se u toho na sebe a to, co potřebuje on, nikoli na to, že bude mamce něco vyčítat. To bohužel nakonec nevyšlo, ale snažili jsme se Kubu podržet a povzbudit k dalšímu pokusu. Kuba tak napsal mamce dopis, který jí zprvu naštvál, ale protože jí v něm řekl vše, co ho trápí, stala se díky němu o něco přístupnější a začala Kubu pomalu ven pouštět – venčit psa a občas i vidět svoje kamarády.

## Jak na komunikaci v RE FRESH skupině (Terénní program Praha 9)

M. je funkční autista, je mu 16 let, navštěvuje speciální základní školu a dlouhodobě dochází do ambulance Střediska výchovné péče Klíčův. S M. jsme se seznámili před rokem, kdy začal navštěvovat RE FRESH skupiny zaměřené na problémy s komunikací. Zapojil se také do dalších aktivit – přespávačky a akce v zázemí (vaření a hraní her), které v rámci terénu pořádáme. Tyto akce jsou pro něj skvělou příležitostí pro trénování komunikace s vrstevníky v bezpečném prostředí. Na jaře roku 2020 začal M. chodit na doučování, protože mu hrozilo, že propadne, což se nakonec nestalo. V klidném prostředí kanceláře se dobře soustředí a je sám překvapen, že mu učení jde. V létě jsme M. pomáhali s výběrem volnočasového kroužku, na který nakonec začal chodit, což hodnotíme jako největší úspěch – sám dokázal začít fungovat v novém kolektivu a zařídit si vše potřebné. Na M. je vidět velký kus práce, kterou na sobě udělal, zejména v oblasti komunikace s ostatními lidmi a fungování v kolektivu. Nestalo se to náhodou, je to důsledek provázanosti RE FRESH skupin s terénní službou. Klienti mají možnost se zapojovat do různých akcí a aktivit a trénovat si tak komunikační kompetence a jiné dovednosti, kterým se věnujeme v RE FRESH skupinách.

## Jak se zklidnit (Probační program)

Patnáctiletý M. se do Probačního programu dostal v souvislosti s výtržnictvím – rvačkou pod vlivem alkoholu. Do programu vstoupil dobrovolně ještě před soudním stáním na doporučení PMS ČR. Na ZŠ měl často výchovné problémy a spoustu neomluvených hodin. Propadnul a nyní se rozhodoval o svém dalším studiu. Zpočátku se M. snažil vypadat v probační skupině frajersky a tvrdil, že se z každého problému dokáže dostat, minimálně svými pěstmi. Zároveň na něm bylo vidět, že se zájmem poslouchal i životní příběhy a postoje ostatních. Výrazně vnímal sociální postavení a situaci lidí, kteří neměli ukončené učňáky či je neustále střídali. Sám sděloval, že se ve svém životě chce mít dobře. Za lektorské pomoci si stanovil cíle, kterých by chtěl do skončení programu dosáhnout. Jeden z nich byl zklidnit se a díky tomu dokončit 8. ročník na současné ZŠ. Zásadní pro něj byl náš přístup – přistupovali jsme s respektem k jeho životu a rozhodnutím, neodsuzovali ho. Díky tomu a díky další společné práci se M. dostal na střední školu, o kterou stál. Cíleně se vyhýbal konfliktům, používal doporučení, která dostal a která mu pomáhala držet odstup. Program úspěšně dokončil.

### Programy pro děti a mládež v roce 2020

Nízkoprahové programy:	<b>2 692</b>	děti a mládeže
Probační program:	<b>21</b>	mladistvých
Stáže a praxe:	<b>10</b>	studentů a <b>2</b> stážisté
Dobrovolníci:	<b>15</b>	dobrovolníků (dospělých)
<b>Celkem:</b>	<b>2 723</b>	<b>děti a mládeže + 17 dospělých</b>



KLUB Činžák



PRONIMA  
SOCIALE

## PORADENSKÉ A POBYTOVÉ PROGRAMY

**Vedoucí poradenských a pobytových programů:** Dagmar Klárová

**Supervize:** Martin Huk, Jana Švecová, Alena Vávrová

Poradenské a pobytové programy se zaměřují na dospělé osoby a rodiny s dětmi, kterým poskytují prostřednictvím preventivních sociálních služeb poradenství a doprovázení při řešení obtížných životních situací, ubytování při náhlé ztrátě bydlení, bezpečné zázemí a emoční podporu. Služby sídlí v Praze 12 – Modřanech, ale jejich působnost je celopražská, v případě Podpory rodiny zahrnuje i Středočeský kraj (okres Praha-západ).

### AZYLOVÝ BYT

#### Poslání

Posláním Azylového bytu je poskytovat ženám s dětmi v obtížné životní situaci zázemí a podporu pro učinění potřebných kroků na cestě k samostatnému životu.

#### Cílová skupina

Služba je určena dospělým těhotným ženám max. 6 týdnů před termínem porodu a ženám s nezletilými dětmi, které se ocitly v obtížné sociální situaci spojené se ztrátou bydlení.

#### Cíle

- posílit kompetence klientky v řešení bytové situace,
- podpořit klientku v oblastech sebezvoje, péče o děti a v mezilidských vztazích,
- posílit a upevnit schopnost klientky samostatně řešit běžné záležitosti.

#### Charakteristika služby

Poskytováno je ubytování v bytě 3+1, který sestává ze dvou samostatných pokojů a společných prostor (kuchyň, obývací pokoj, příslušenství). Maximální kapacita bytu je 7 lůžek, doba pobytu zpravidla max. 6 měsíců. Klientkám je kromě ubytování poskytována pomoc a podpora při řešení jejich situace.

Služba byla v roce 2020 zapojena do projektu „Podpora vybraných druhů sociálních služeb v krajské síti sociálních služeb na území hl. m. Prahy“, který je financován z Evropského sociálního fondu.

#### Statistika

Počet zájemců o službu: **96** (22 podaných žádostí)

Počet ubytovaných osob: **4** ženy a **5** dětí

Průměrná délka pobytu: **24** týdnů

## KRIZOVÁ POMOC

### Poslání

Posláním Krizové pomoci je poskytovat podporu a krátkodobé ubytování osobám v obtížné sociální situaci spojené s náhlou ztrátou bydlení, s cílem jejich stabilizace a navázání na další zdroje pomoci.

### Cílová skupina

Služba je poskytována rodičům (případně jiným pečujícím osobám) s dětmi, nebo dospělým osobám bez dětí, nacházejícím se v krizové situaci spojené s náhlou ztrátou bydlení. Přednostně je služba poskytována osobám s nezletilými dětmi.

### Cíle

- celková stabilizace klienta,
- dosažení reálné orientace klienta v jeho aktuální situaci a posílení jeho kompetencí při jejím řešení,
- nalezení dostupného bydlení a zprostředkování dalších zdrojů pomoci.

### Charakteristika služby

Poskytováno je krátkodobé ubytování v pokojích krizové pomoci (4 lůžka) na dobu zpravidla 7 dní. V případě potřeby je zajištěna strava formou potravinových balíčků. Ubytovaným klientům je dále poskytována pomoc a podpora směřující ke stabilizaci jejich situace, zejména k nalezení ubytování. Poskytovány jsou kontakty na návazné služby, případně asistence v komunikaci s nimi.

### Statistika

Počet zájemců o službu: **157**

Počet ubytovaných osob: **55** (28 dospělých s celkem 27 dětmi)

Průměrná délka pobytu: **7,5** dne

## OBČANSKÁ PORADNA

### Poslání

Posláním Občanské poradny je seznamovat občany v nepříznivých sociálních situacích s jejich právy a povinnostmi podle platných právních norem a poskytovat jim informace, rady a pomoc vhodné pro řešení jejich situace.

### Cílová skupina

Služba je určena lidem (od 16 let), kteří se ocitli v nepříznivé sociální situaci, nebo jim taková situace hrozí, neznají svá práva a povinnosti, nemají informace o dostupných službách a potřebují podporu při hájení svých oprávněných zájmů.

### Cíle

Klient, který:

- je lépe orientován ve své situaci a zná možnosti jejího řešení,
- zná svá práva a povinnosti a ví, jak hájit své oprávněné zájmy.

## Charakteristika služby

Poskytováno je odborné sociální poradenství v různých oblastech práva, např. občanské, rodinné a pracovní právo, sociální systém a zabezpečení, soudní, exekuční a insolvenční řízení, správní řízení, ochrana spotřebitele aj. Poradenství probíhá prostřednictvím osobních, telefonických a e-mailových konzultací. Hlavní náplní konzultací je rozbor situace klienta a hledání možností jejího řešení, sdělení informací o právní úpravě řešené problematiky, vysvětlení obsahu písemností, poskytnutí vzorů podání a podpora při jejich sestavování, poskytnutí kontaktů na instituce, organizace a zařízení další odborné pomoci. Občanská poradna je členem Asociace občanských poraden a je akreditovanou osobou pro poskytování služeb v oblasti oddlužení.

## Statistika

Počet osob, kterým byla služba poskytnuta: **474**

Počet konzultací: **587** (77 osobních, 312 telefonických, 198 písemných)

Počet zodpovězených dotazů\*: **976**

\* / Pozn.: Komplexní řešení situace klienta může vyžadovat poskytnutí poradenství z různých oblastí v rámci jedné konzultace.

## Zodpovězené dotazy dle oblastí

Oblast	počet dotazů	%
Občanskoprávní vztahy	147	15,1
Občanské soudní řízení a jeho alternativy	145	14,9
Problematika zadlužování občanů	141	14,4
Pracovně-právní vztahy a zaměstnanost	96	9,8
Bydlení	92	9,4
Rodina a mezilidské vztahy	87	8,9
Sociální dávky poskytované mimo rámec sociálního pojištění	78	8,0
Veřejná správa	55	5,6
Sociální pojištění	38	3,9
Trestní právo	28	2,9
Zdravotní pojištění a zdravotnictví	18	1,8
Daně a poplatky	18	1,8
Ochrana spotřebitele	17	1,7
Sociální služby	13	1,3
Školství a vzdělávání	3	0,3
Ochrana základních práv a svobod	0	0,0
Právní systém ČR	0	0,0
<b>Celkem</b>	<b>976</b>	<b>100</b>



## PODPORA RODINY

### Poslání

Posláním Podpory rodiny je podpora rodin v jejich úsilí zlepšit svou nepříznivou životní situaci a vytvořit zdravé a bezpečné prostředí pro zdárný vývoj dětí.

### Cílová skupina

Služba je určena rodinám s nezletilými dětmi, které se nacházejí v obtížné situaci potenciálně či reálně ohrožující příznivý vývoj dítěte a potřebují pomoc a podporu při jejím řešení. Pomoc a podpora může být poskytnuta i rodinám, které usilují o návrat svých dětí z ústavní péče zpět do rodiny.

### Cíle

- Rodina, která dokáže efektivně hospodařit, má zajištěné dostupné bydlení, dokáže se postarat o chod domácnosti, má upraveny právní vztahy, využívá možnosti zapojení na trhu práce, řeší svou situaci v oblasti zadlužení.
- Rodiče, kteří dokáží dětem poskytnout adekvátní péči v oblasti tělesných a emočních potřeb, dokáží zajistit přiměřený dohled, denní režim, výchovu a péči o rozvoj osobnosti dítěte a jeho vzdělávání.
- Rodina, ve které fungují zdravé vztahy.

### Charakteristika služby

Služba je poskytována terénní formou v přirozeném prostředí rodiny. Jde o dlouhodobou intenzivní podporu rodin při řešení obtíží v oblasti bydlení, financí, zaměstnání, péče o domácnost, péče o děti, naplňování jejich potřeb apod. Služba je většinou realizována ve spolupráci s odděleními sociálně-právní ochrany dětí, které rodiny do programu doporučují a jejichž prostřednictvím je s klienty navazována spolupráce. Zájemce o službu se ale může na pracovníky obrátit i osobně nebo prostřednictvím organizace, se kterou spolupracuje. Služba začala být v r. 2020 poskytována ve Středočeském kraji, a to v okrese Praha-západ.

### Statistika

Počet rodin, kterým byla poskytnuta služba: **28** (15 rodin bylo do služby zapojeno v průběhu r. 2020, se 13 rodinami spolupráce pokračovala z předchozího období).

Služba byla poskytována rodinám z těchto lokalit:

Praha 2: **1** rodina

Praha 4: **2** rodiny

Praha 8: **2** rodiny

Praha 10: **6** rodin

Praha 12: **12** rodin

Praha-západ: **5** rodin

Bez spolupráce s OSPOD byla služba poskytována **9** rodinám.

## PODPORA DĚTÍ

Program Podpora dětí je realizován v rámci pověření k výkonu sociálně-právní ochrany dětí dle zákona č. 359/1999 Sb., o sociálně-právní ochraně dětí.

### Organizace má uděleno pověření pro tyto činnosti:

- zřizování a provoz zařízení odborného poradenství pro péči o děti,
- zřizování a provoz zařízení sociálně-výchovné činnosti,
- zřizování a provozování výchovně rekreačních táborů pro děti.

### Poslání

Posláním programu Podpora dětí je poskytnout dětem a mládeži, jež se ocitají v těžké životní situaci, bezpečný prostor pro zmírnění jejich dopadů, a to prostřednictvím pravidelných volnočasových a vzdělávacích aktivit a terapeutické podpory, s cílem posílit osobnostní a sociální rozvoj dětí a přispět k jejich zdravému vývoji.

### Cílová skupina

Jednotlivé aktivity jsou poskytovány dětem zapojeným do programu Podpora rodiny, dětem v náhradní rodinné péči, dětem v agendě OSPOD, dětem zapojeným do jiných programů Proxima Sociale a rodinným příslušníkům nezletilých, kteří využívají služby organizace.

### Aktivity

V rámci programu jsou realizovány tyto aktivity:

- podpůrné skupiny pro děti a mládež – mladší skupina (6 – 11 let)
- podpůrné skupiny pro děti a mládež – starší skupina (12 – 16 let)
- jednodenní výlety pro mladší
- pobytové víkendy pro starší
- letní pobytové tábory pro mladší a starší
- příměstský tábor
- doučování a zprostředkování komunikace se školou
- terapeutická podpora pro děti a dospělé

### Statistika

Podpůrná skupina pro mladší: **24** dětí

Podpůrná skupina pro starší: **14** dětí

Výlety: **14** dětí, **2** výlety (Toulcův dvůr, ZOO Praha)

Pobytové víkendy: **0**

Letní pobytový tábor pro mladší: **12** dětí (Sobědraž)

Letní pobytový tábor pro starší: **5** dětí (Hanychov u Liberce)

Příměstský tábor: **12** dětí

Doučování: **20** dětí

Terapeutická podpora: **12** (6 dospělých a 6 dětí)

## KLIENTI

### Naděje na nový začátek (Azylový byt)

Paní Marie (45) byla přijata do azylového bytu v situaci, kdy byla její dcera po ztrátě bydlení umístěna do ústavní péče a paní Marie usilovala o to mít dceru zpátky u sebe. Přestože získání dcery zpět do vlastní péče nebylo tak hladké a plynulé, jak jsme si představovali, rozhodli jsme se vytrvat a usilovat o stabilizaci rodiny všemi dostupnými prostředky. Paní Marie tak podala na Magistrát hl. m. Prahy žádost o sociální byt a její žádosti bylo vyhověno. Jelikož paní Marie musela před časem ze zdravotních důvodů opustit zaměstnání a byla nyní závislá pouze na dávkách sociálního zabezpečení, ocitla se v tíživé finanční situaci. Situaci ztěžovaly i dluhy, které paní Marie měla již z dřívější doby. Navázala proto spolupráci s naší občanskou poradnou, s jejíž pomocí komunikovala s exekutory o možnosti zastavení exekucí. Současně si hledala vhodnou práci, kterou by fyzicky zvládla a která by nekolidovala s potřebou péče o dceru. Když se blížilo stěhování do přiděleného bytu, paní Marie začala aktivně řešit jeho vybavení. Díky podpoře od nadací, od rodiny a dárců mohla pořídit základní nábytek a spotřebiče. A jak to celé dopadlo? Po 4 měsících pobytu v našem azylovém bytě se paní Marie přestěhovala do zařízeného bytu. Bylo nařízeno jednání o zrušení ústavní výchovy dcery, a jak jsme se později dozvěděli, dcera byla svěřena zpět do péče matky. Při odchodu z azylového bytu měla paní Marie dojednanou práci a byly zastaveny alespoň některé exekuce. Na řešení své situace i nadále spolupracuje s terénní sociální službou a věříme, že se jí podaří udržet vše, čeho svým aktivním přístupem dosáhla.

### Jak se poprat s domácím násilím (Krizová pomoc)

Paní Haně je 35 let, má pětiletou dceru a před časem získala sociální byt od Magistrátu hl. m. Prahy. Do bytu za nimi často docházel klientčin bývalý partner a otec její dcery, který se k ní však opakovaně choval násilně. Noc před tím, než paní Hana kontaktovala naši Krizovou pomoc, ji bil, násilím držel a stříhal vlasy a ponižoval ji. Klientka zavolala policii, která jí však nebyla schopná pomoci a partnera z bytu nevykázala. Byla to tedy nakonec ona, kdo s dcerou uprostřed noci odešel. Následující den nás požádala o pomoc, protože domů se vrátit nemohla – neměla ani své klíče od bytu. Po vytvoření bezpečného prostředí a důsledné práci na zpracování klientčiných emocí se nám povedlo začít pracovat na motivaci k dalším krokům. Oceňovali jsme její kroky, které už podnikla – zvládla uprostřed noci s dítětem odejít a přespat u kamarádky. Opatrně jsme to celé začali nazývat domácím násilím a probírat varianty, co se dá dělat. Postupně si klientka sama určila, co je pro ni důležité a jaké budou první kroky, které chce udělat. Na poslední konzultaci před ukončením smlouvy jsme přizvali sociální pracovníci z ambulantní sociální služby, se kterou klientka dlouhodobě spolupracuje. Paní Hana tak má zajištěnou návaznou podporu. Klientce se nakonec podařilo s partnerem vyjednat jeho odchod z bytu a vrácení klíčů a mohla se tak do bytu vrátit.

### Rady na dluhovou past (Občanská poradna)

Obrátila se na nás sociální pracovnice domova pro seniory ve věci situaci klientky, které přišel rozsudek ukládající povinnost zaplatit pohledávku banky ve výši zhruba 100 000 Kč. Dluh seniorka nepopírá, jedná se o nesplácený úvěr z minulosti. Půjčila si na úhradu nutných životních potřeb, neboť má nízký důchod a děti jí finančně pomoci nemohly. Pracovnice se ptá, zda je vhodné se proti rozhodnutí odvolat, navrhnout splátky. Nejprve jsme mapovali možnosti seniorky dluh splácet s ohledem na její příjmové a majetkové poměry. Měsíčně by byla schopna splácet maximálně 100 Kč. Dojde-li k exekučnímu vymáhání, nedisponuje seniorka zabavitelným příjmem, neboť ze starobního důchodu nelze postihnout částku určenou na úhradu pobytu v domově a kapesné. Nemá postížitelný movitý majetek, vybavení patří domovu pro seniory. Z tohoto důvodu se dá předpokládat, že soud by tak nízkou splátku nepovolil, protože by vzhledem k narůstajícím úrokům a nákladům soudního řízení a exekučního vymáhání nejspíš nikdy nedošlo ke splacení jistiny. Nakonec jsme spolu s klientkou došli k rozhodnutí, že se odvolávat nebude. V budoucnu lze očekávat nařízení exekuce, ale nemá-li klientka nemovitý majetek, může posléze podat návrh na její zastavení a exekutor či exekuční soud návrhu pravděpodobně vyhová. Kvůli nevymahatelnosti by byla exekuce jen zbytečnou administrativní zátěží, neboť vzhledem k věku a zdravotnímu stavu dlužnice nelze očekávat zvýšení jejího příjmu.

## Doprovázení při umírání blízkých (Podpora dětí)

Rodina se dostala do naší služby na popud organizace doprovázející umírající a jejich blízké. V rodině jsou spolu s maminkou a tatínkem desetiletá Tereza a sedmiletý Matyáš. Zakázkou rodiny bylo zajištění volného času dětí, jelikož maminka je téměř celodenně zaneprázdněná péčí o nemocného tatínka a na děti má celá situace negativní vliv. Rodině byla nabídnuta možnost docházení dětí do podpůrných skupin, s čímž všichni souhlasili, a tak se děti mohly hned následující týden skupiny zúčastnit. Vzhledem k epidemiologické situaci se skupiny odehrávaly venku, což děti velmi oceňovaly - po dlouhém jarním lockdownu si užívaly možnost trávit čas s jinými dětmi, hrát hry a sdílet dojmy z posledních měsíců. Tereza s Matyášem byli však zdrženliví, hry ostatních spíše pozorovali a v úvodním a závěrečném kolečku odpovídali jednoslovně. Hlavně mladší Matyáš často působil, jako by si neuměl hrát. Postupně jsme oba motivovali k tomu, aby se co nejvíce zapojovali. Nejprve pomalu, do méně náročných aktivit, u kterých není nutné se výrazněji projevovat, a později i do aktivit náročnějších. Při povídání v kroužku jim byly pokládány dodatečné dotazy. To vše časem přineslo ovoce a děti se rozovídaly i rozehrály. U Matyáše se rozvinula schopnost přátelit se s chlapci stejného věku a začal si užívat akční aktivity. Rozdíl mezi jeho chováním na počátku a dnes je obrovský. Tereza začala být mnohem otevřenější v kroužku. Naučila se říkat, když se jí něco nelíbí, ale také konstruktivně zhodnotit proběhlý program. Vzhledem k těžké životní situaci celé rodiny děti začaly docházet také na terapii a na doučování. Našich programů se budou účastnit, dokud pro ně budeme moc být podporou.

## Mecenáši a mecenášky (Podpora rodiny)

Paní Hana (32) je samoživitelka s šestiletým synem. Vlivem koronavirové krize se rodina ocitla v tíživé finanční situaci a obrátila se na nás s žádostí o pomoc. Z důvodu péče o syna nemohla paní Hana chodit do práce a byla závislá pouze na ošetřovném. Kromě toho, že rodině chyběly potraviny a hygienické potřeby, měla paní Hana dluh na nájmu, nezaplacený plyn a elektřinu, nesplacenou úvěrovou kartu a majitel bytu hrozil vystěhováním. Neměla v bytě trvalé bydliště, takže si nemohla podat žádost o příspěvek na bydlení. Potřebovala zaplatit brýle pro syna Honzika, poplatek u zubaře, účet u operátora. Nemá počítač a už vůbec ne tiskárnu, aby si mohla vytisknout dokumenty potřebné např. k podání žádosti o sociální dávky. Širší rodina není funkční a nelze se na ni obrátit o pomoc. Situaci bylo potřeba začít řešit okamžitě zajištěním základních potřeb. Poskytli jsme potravinovou pomoc a ve spolupráci se společností Breakfaststory zajistili bezplatný dovoz obědů na 14 dní pro matku i chlapce. S klientkou jsme stanovili priority, co je nutné zaplatit a co ještě počká. Během spolupráce vycházelo najevo, že se špatný psychický stav paní Hany podepisuje na jejím způsobu komunikace a dochází k nedorozuměním. Poskytli jsme jí proto psychosociální podporu a pomoc při jednání se zaměstnavatelem a pronajímatelem. Klientce se tak podařilo získat potvrzení příjmů, na základě nájemní smlouvy se přihlásila k trvalému pobytu a požádala o příspěvek na bydlení. Situaci se podařilo vysvětlit majiteli bytu a pozdržet termín splatnosti nájemného. Díky příspěvku Nadace J&T, o který jsme požádali, byly uhrazeny dva nájemy. Ve spolupráci s Nadací Karla Janečka jsme zařídili nákup základních potravin a hygieny pro rodinu v celkové ceně 3 000 Kč. Klientka podala žádosti o další sociální dávky, na které jí vznikl nárok. Bohužel jejich vyřízení trvá nepřiměřeně dlouho, což komplikuje proces finanční stabilizace. Dalším velkým problémem byla úvěrová karta, na které stále rostly úroky. Díky pomoci nadace s úhradou nájemného mohla klientka část svého příjmu poukázat na umoření dluhu. Během dvou měsíců se podařilo dosáhnout jejího plného oddlužení, opět ale chyběly peníze na další nájem. Podařilo se ale najít mecenášku, muzikálovou zpěvačku Moniku Sommerovou, která se nabídla, že paní Haně další nájem zaplatí s tím, že jí bude půjčku postupně, dle svých možností, splácet. Během spolupráce se zlepšil i psychický stav paní Hany. Honzík využívá naší nabídky volnočasových aktivit pro děti, a to jak v průběhu školního roku, tak o prázdninách. Díky tomu získala paní Hana alespoň trochu volného času a aktivně pracuje na zlepšení rodinného rozpočtu prostřednictvím brigád. Rodině jsme pomohli vylepšit i zařazení bytu, a to díky daru firmy Ikea v podobě postele pro Honzika. Díky sbírce Farní charity v Bubenči se podařilo vybavit Honzika pro nástup do první třídy. Paní Hana také podala žádost o obecní byt za účelem snížení nákladů na bydlení. Spolupráce s rodinou však zdaleka nekončí, pokračujeme.

## Poradenské a pobytové programy v roce 2020

Azylový byt:	4	dospělí	5	děti
Krizová pomoc:	28	dospělých	27	děti
Občanská poradna:	474	dospělých		
Podpora rodiny:	42	dospělých	55	děti
Podpora dětí:	6	dospělých	51	děti
<b>Celkem:</b>	<b>554</b>	<b>dospělých</b>	<b>+ 138</b>	<b>dětí</b>



**Vedoucí výchovných a vzdělávacích programů:** Alžběta Černochová

**Supervize:** Jan Hesoun, Karolína Homolová, Lenka Vávrová

### PRIMÁRNÍ PREVENCE

#### Poslání

Posláním programu Primární prevence je předcházet vzniku a rozvoji rizikového chování u žáků základních škol a studentů středních škol v Praze a Středočeském kraji.

#### Cíle

Cílem programu Primární prevence je:

- zprostředkovat a poskytnout cílové skupině takové znalosti, dovednosti a postoje, které podporují zdravý životní styl,
- pracovat takovou formou, aby tyto přednosti dokázali žáci a studenti uplatnit ve svém chování nejen v době realizace programu, ale i v budoucnu,
- omezit u cílové skupiny pravděpodobnost vzniku a rozvoje rizikového chování, zejména užívání návykových látek.

#### Cílová skupina

Cílovou skupinou programu Primární prevence jsou žáci základních škol nebo studenti středních škol ve věku 6 – 12 let, tj. mladší školní věk, a ve věku 12 – 15 let, tj. starší školní věk, a mládež ve věku 15 – 18 let, v Praze a Středočeském kraji, kteří nejsou, nebo není známo, že by byli, ve větším rozsahu zasaženi užíváním návykových látek nebo jiným rizikovým jevem a je tak vhodná indikace programu Primární prevence.

#### Charakteristika a popis služby

Jedná se o program všeobecné primární prevence a je tedy orientován na běžnou populaci dětí a mládeže bez rozdělování na méně či více rizikové skupiny. Program se zaměřuje na podporu protektivních faktorů zdraví v bio-psycho-sociální rovině, zdravého životního stylu a omezování rizikových faktorů.

Program usiluje o:

- rozvoj sociálních dovedností,
- rozvoj komunikačních dovedností,
- posílení pozitivního sebepojetí,
- rozvoj schopnosti navazovat zdravé vztahy,
- posílení schopnosti efektivně řešit konflikty,
- posílení schopnosti čelit sociálnímu tlaku,
- podporu kritického myšlení a kritické reflexe informací a zdrojů,
- podpoření protidrogových postojů,
- zprostředkování nabídek pozitivních alternativ trávení volného času,
- poskytnutí objektivních informací a vytvoření povědomí o různých formách rizikového chování a jejich nepříznivých důsledcích,
- pozitivní změnu v životě žáků,
- získání přehledu o návazných pomáhajících institucích, kam je možné se v případě vzniku problému obrátit.

Lektoři programu pomocí interaktivních technik pracují s třídním kolektivem jako s uzavřenou skupinou, která má specifickou dynamiku. Program je realizován formou dvou, tří nebo čtyřhodinových bloků dle konkrétní zakázky školy.

V roce 2020 jsme spolupracovali se základními a středními školami v lokalitách Prahy 2, 4, 5, 6, 7, 10, 11, 12 a 13.

### Statistika

Počet škol: **22** základních škol a **4** střední školy

Počet tříd: **372**

Počet žáků: **7 571**

Počet preventivních bloků: **372**

Počet vyučovacích hodin: **911** (1 hodina = 45 minut)

Téma	Hodiny	%
Vztahy 3 - Kamarádství a respekt	90	9,9
Předsudky a stereotypy	82	9,0
Vztahy 2 - Komunikace	80	8,8
Partnerství a sexualita (I + II)	73	8,0
Digitální gramotnost	50	5,5
Vztahy II - Prevence šikany	41	4,5
Odpovědnost a právo	41	4,5
Vztahy 1 - Emoce	39	4,3
Vztahy 4 - Spolupráce	37	4,1
Bezpečný internet	36	4,0
Zdraví	34	3,7
Práce se stresem a emocemi	32	3,5
Efektivní učení	28	3,1
Jiné, další	28	3,1
Závislosti na hrách a internetu	25	2,7
Sebepoznání	22	2,4
Život v rozmanitosti	22	2,4
Nelegální návykové látky	22	2,4
Mediální gramotnost	21	2,3
Vztahy v kyberprostoru	20	2,2

<b>Téma</b>	<b>Hodiny</b>	<b>%</b>
Obecné závislosti	17	1,9
Třídní pravidla	14	1,5
Závěrečný blok – první prac. příležitost	14	1,5
Finanční gramotnost	12	1,3
Alkohol	12	1,3
Kouření	8	0,9
Vztahy III - Kooperace a důvěra	6	0,7
Co po ZŠ	5	0,5
Vztahy I - Spolupráce	0	0

Za velký úspěch považujeme, že se v rámci PP pro ZŠ a SŠ podařilo reagovat na opatření spojená s Covid-19 (uzavření škol) a vytvořit platformu pro online realizování některých bloků primární prevence, která byla inzerována domluveným školám. Díky tomu se v řadě škol mohl realizovat naplánovaný blok primární prevence pomocí online přenosu. Podařilo se nám vytvořit 8 témat v online, kterými prošlo 436 žáků. Dále plánujeme rozšířit nabídku programů PP o další online bloky, které je možné školit i v rámci distanční výuky.

## PREVENCE V MATEŘSKÝCH ŠKOLÁCH

### Poslání

Posláním programu je podporovat zdravý životní styl a předcházet vzniku a rozvoji rizikového chování u dětí v mateřských školách v Praze a Středočeském kraji.

### Cíle

- podpořit u dětí zdravý životní styl,
- seznámit děti s různými formami rizikového chování a jeho důsledky,
- seznámit děti s možnostmi předcházení a řešení důsledků rizikového chování.

### Cílová skupina

Cílovou skupinou programu jsou děti z mateřských škol ve věku 5 – 6 let, tj. předškolní věk. Pokud je v mateřské škole více předškolních tříd, je třeba pracovat s každou třídou zvlášť. Velikost jedné třídy nesmí přesáhnout počet 30 dětí.

Děti se nacházejí ve formativním věku, kdy se vytvářejí hodnoty a normy podstatné pro další zdravý vývoj a je tak možné předcházet vzniku a rozvoji sociálně nežádoucího chování.

### Charakteristika a popis služby

Program je realizován v 5 blocích po zhruba 45 minutách. Všech 5 bloků je rozloženo ideálně do 5 týdnů za sebou, aby byla zajištěna návaznost mezi jednotlivými setkáními. S třídním kolektivem pracuje jedna lektorka, která se s dětmi setkává na všech



5 blocích. Program probíhá v prostorách mateřské školy. Třídní učitel informuje lektorku před vstupem do třídy o aktuální situaci ve třídě.

Práce s jednotlivými tématy se opírá vždy o pohádku nebo příběh, na jehož základě pomocí obrázků, maňáska a diskuse jsou vysvětlena potřebná fakta o vybrané tematice. Děti na konci každého bloku dostanou pracovní list, který s tématem koresponduje.

V roce 2020 jsme spolupracovali s mateřskými školami v Praze 4, 5, 8, 10 a 12.

### Statistika

Počet mateřských škol: **31**  
 Počet tříd: **229**  
 Počet žáků: **4 034**  
 Počet preventivních bloků: **229**

Téma	Hodiny	%
Jak se mít dobře	46	20,1
Šikana	30	13,1
Hygiena	23	10,1
Rozpoznávání a zvládání emocí	21	9,2
Nebezpečí od cizích lidí	18	7,9
Vztahy k ostatním	17	7,4
Virtuální lákadla	16	7
Výživa	13	5,7
Léky	13	5,7
Kouření	9	3,9
Vytváření právního vědomí	8	3,5
Nebezpečí odhozených jehel a stříkaček	7	3,1
Alkohol	5	2,2
Drogy	3	1,3

## SELEKTIVNÍ PREVENCE

### Poslání

Posláním programu Selektivní prevence je zmírňovat či zastavovat projevy rizikového chování v třídních kolektivech, kde jsou narušené vztahy, a zajišťovat tím bezpečné prostředí pro žáky ve školním prostředí.

### Cíle

Cílem je zastavit a zmírnit nevhodné projevy rizikového chování a zajistit bezpečné prostředí pro každého jednotlivce v třídním kolektivu. Program má jasně formulované cíle, podle kterých se sestavuje obsah programu. K tomu, aby byl jakýkoliv cíl naplněn, je potřeba, aby účast na programu byla vždy dobrovolná.

Program usiluje o rozvoj sociálních dovedností, zejména o:

- rozvoj komunikativních dovedností,
- posílení schopnosti efektivně řešit konflikty,
- posílení schopnosti čelit sociálnímu tlaku.

### Cílová skupina

Cílovou skupinou jsou žáci ZŠ, případně SŠ. Program Selektivní prevence je určen pro třídní kolektivy, u kterých je ve zvýšené míře přítomen rizikový faktor pro vznik a rozvoj projevů agrese a počátečních stádií šikanování včetně kyberšikany. Program Selektivní prevence je též zaměřen na kolektivy, ve kterých jsou pozorovatelné tendence k posunu (či již částečně posunutě) norem chování.

### Charakteristika a popis služby

Program vychází z osobnostní a sociální výchovy (OSV). Je realizován v rozsahu 11 vyučovacích hodin (1 hodina dotazníkového šetření a 10 hodin přímé práce ve třídě, rozdělených do 2 či 3 setkání) dvojicí lektorujících. V případě odlišných potřeb konkrétních tříd realizujeme i kratší bloky, které mají za cíl buď zmapovat třídu, nebo navázat na již v minulosti realizovaný program Selektivní prevence. Cíle jednotlivých bloků jsou stanovovány na základě konkrétních potřeb dané třídy. Stanovují je společně třídní učitelé, školní metodici prevence a lektoři programu. Program předpokládá aktivní zapojení žáků a jejich pedagogů. Součástí programu je intenzivní konzultační setkání (vycházející z aktuální situace ve třídě a z potřeb konkrétního třídního učitele).

V rámci programu dochází k mapování rizikového chování dané skupiny a zároveň ke stanovení dalšího postupu práce se třídou. V návaznosti na program je možné využít přítomnosti lektorujících na třídních schůzkách (za účelem objasnění principů a cílů programu) či účast na trojstranné konzultaci učitel-rodíč-lektor (probíhající ve škole, po realizování programu).

V roce 2020 byl program realizován na základních školách v Praze 1, 2, 4, 5, 7, 10, 12, 13.

### Statistika

Počet škol:	<b>14</b>
Počet tříd:	<b>21</b>
Počet žáků:	<b>372</b>
Počet konzultací s pedagogy:	<b>69</b> (1 hodina = 45 minut)
Počet preventivních programů:	<b>21</b>
Počet preventivních bloků:	<b>61</b>
Počet vyučovacích hodin:	<b>222</b> (1 hodina = 45 minut)

Bohužel se nám oproti roku 2019 snížil počet vyučovacích hodin přímé práce se třídou z důvodu opatření spojených s Covid-19 (uzavření škol). Programy Selektivní prevence nebyly pro svou povahu do online prostředí vhodné (nebyli bychom schopni zachovat bezpečné prostředí pro skupinu). Nicméně jsme nabídli školám metodickou online podporu pro učitele.

## VZDĚLÁVÁNÍ PEDAGOGŮ

### Poslání

Posláním je sdílení a předávání dobré praxe mezi pedagogy a naší dosavadní několikaleté zkušenosti v kontextu celoživotního vzdělávání pedagogů v tématech práce s třídním kolektivem.

### Cíle

Cílem je podpora a rozvoj pedagogů v jejich kompetencích ve vedení třídních kolektivů a vedení k reflexi jejich práce se skupinou i jednotlivci v kontextu školy jako instituce s výchovným potenciálem.

### Cílová skupina

Cílovou skupinou jsou pedagogičtí pracovníci základních škol a nižších ročníků víceletých gymnázií.

### Charakteristika a popis služby

Poptávka pedagogů po širším sdílení a možnosti hlubšího vzdělání v konkrétních tématech nás vedly ke stanovení tematických okruhů předávaných jak kazuisticko-reflektivní, tak klasickou vzdělávací formou s důrazem na interaktivitu celého procesu. Program je akreditován MŠMT v rámci Dalšího vzdělávání pedagogických pracovníků (DVPP).

Témata:

- „Jak na ně? aneb Práce s pravidly a sankcemi“
- „Na tohle si dávej pozor aneb Předávání třídnictví“
- „Proč to nedodržujete? aneb Práce s pravidly v třídním kolektivu“
- „Žákovskou na stůl! aneb Postihy a sankce v třídním kolektivu“
- „Jednota v rozmanitosti aneb Inkluze ve třídě“
- „JÁ a... mé odstíny“ – sebezkušenost
- „To děláme průběžně... aneb Třídnické hodiny“
- „Od září jsou nějaký jiný... aneb Milníky ve vývoji třídy“

### Statistika

Počet pedagogických pracovníků: **166**

Počet vyučovacích hodin: **53** hodin (1 hodina = 45 minut)

## ADAPTAČNÍ KURZY

### Poslání

Posláním programu Adaptační kurzy je umožnit žákům v bezpečném prostředí vzájemné poznání, budování a upevňování pozitivních vztahů mezi žáky a tím posilovat zdravé klima ve třídě.

### Cíle

Hlavním cílem je stmelení třídy, prohloubení vzájemné důvěry a rozvoj kooperativních dovedností. Dalšími klíčovými cíli jsou:

- seznámení spolužáků,
- podpora soudržnosti skupiny,
- rozvoj sociálních a komunikačních dovedností,

- budování zdravého klimatu třídy,
- začlenění nově příchozích dětí do kolektivu.

### **Cílová skupina**

- 1. a 6. třídy základních škol a s nimi paralelní ročníky na víceletých gymnáziích
- 1. ročníky středních škol a s nimi paralelní ročníky na gymnáziích
- jakékoli jiné třídy, kde je potřeba adaptovat nově sloučené třídy či příchozí žáky

### **Charakteristika a popis služby**

Program je připravován pro každou třídu jednotlivě na základě potřeb dané třídy. Obsah a cíle programu domlouvají lektorující společně s třídním učitelem.

Program zahrnuje nejen práci s třídním kolektivem, ale i odbornou konzultaci s třídním učitelem v průběhu kurzu a následné vypracování závěrečné zprávy.

### **Statistika**

Počet škol: **3**

Počet tříd: **8**

Počet žáků: **160**

Počet vyučovacích hodin: **90**

## **PŘÍMĚSTSKÉ TÁBORY**

### **Poslání**

Posláním příměstských táborů je poskytnout pracujícím rodičům v době letních a podzimních prázdnin hlídání jejich dětí a těmto dětem zajistit kvalitně strávený volný čas se spoustou zajímavých aktivit, které by se v budoucnu mohly stát jejich koníčky, a předcházet tak pasivně trávenému volnému času a rizikovým jevům.

### **Cíle programu**

- podporovat pracující rodiče s dětmi,
- poskytovat dětem pozitivní vzor aktivního trávení volného času,
- podporovat pozitivní zkušenosti dětí s vlastními schopnostmi, se spoluprací s ostatními a ohleduplným chováním,
- předcházet pasivně trávenému času dětí u televize, počítače, tabletu atd.,
- předcházet nežádoucím rizikovým jevům u dětí,
- zajistit setkávání rodičů i dětí v dané komunitě a pomáhat jí tak zdravě budovat.

### **Cílová skupina**

Děti ve věku 6 – 12 let.

### **Charakteristika a popis služby**

Zatímco rodiče jsou v práci, příměstské tábory poskytují pestrý program dětem, včetně stravování. Oproti pobytovým táborům děti tráví každou noc doma. Hlídání dětí vždy zajišťuje tým zkušených vedoucích. V ceně táborů je zahrnuto cestovné, vstupy i jídlo 3x denně.

V roce 2020 jsme uskutečnili 2 letní příměstské tábory v Praze 12 a 13. Společně s dětmi jsme navštívili např. koňskou farmu v Krupé a dobrovolné hasiče v Písnici.

## Statistika

Lokalita	Prázdniny	Termín	Počet dnů	Počet dětí	Počet lektorek
P12	letní	13. - 17. 7. 2020	5	20	3
P13	letní	20. - 24. 7. 2020	5	20	3
P12	podzimní	Zrušeno (Covid opatření)			

## KLIENTI

### Správná hygiena (Prevence pro mateřské školy)

Tématu hygieny paní učitelky v mateřských školách věnují hodně času, ale v souvislosti s pandemií Covid-19 se stalo ještě aktuálnější. Děti jsou víceméně zvyklé na mytí rukou ve školce, ale ne vždy tento zvyk mají zautomatizovaný i v domácím prostředí - někdy použijí jen vodu bez mýdla, někdy si umyjí ruce mýdlem jen ledabyle. Na začátku bloku proto vyprávíme dětem pohádku Jak se sluníčko nemýlo. Po pohádce následuje praktická ukázka mytí rukou – děti ukazují lektorce přímo v umývárně, jak se správně myjí ruce. Lektorka přihlíží, komentuje a mytí doprovází říkankami:

To jsou prsty, to jsou dlaně.  
Mýdlo s vodou patří na ně.  
A po mýdle dobré jídlo.  
A po jídle zase mýdlo.

Celý den si ručky hrají.  
Všechno možné osahají.  
Hračky, písek, botičky.  
Špinavé jsou ručičky.

Copak ručkám pomůže?  
A tu špínu přemůže?  
Voda, mýdlo, umyvadlo.  
To je správné zaklínadlo!

V reflexi pohádky si s dětmi povídáme o možných následcích špatné osobní hygieny. Pomocí karet Žlutého Petra (žlutý proto, že špína způsobuje žloutenku) rozebíráme všemožné situace, kdy je nutné si mýt ruce (po návštěvě WC, před jídlem, po jízdě MHD, návštěvě obchodu, lékaře atd.). Zároveň ale zdůrazňujeme i to, že je v pořádku, že se při hraní venku zašpiní. Důležitou částí bloku je také čištění zubů. Na konci bloku dáváme do souvislosti péči o naši osobní hygienu s ostatním naším chováním podporujícím zdraví (zdravě jíst, sportovat atd.).

## Nečekané informace o alkoholu a kouření (Primární prevence)

Témata „Alkohol“ a „Kouření“ jsou jedny z nejčastěji realizovaných témat programu Primární prevence rizikového chování na prvních stupních základních škol. Úroveň znalostí žáků o legálních návykových látkách bývá napříč třídami velmi rozličná. V letošním roce jsme se však setkali s nečekanými představami o účincích těchto látek. Realizovali jsme blok na téma Legální návykové látky v páté třídě jedné pražské základní školy a v průběhu bloku se ukázalo, že žáci mají o problematice velmi malé povědomí a podléhají mýtům, které jsou s tématem spjaty. Před naší intervencí byli žáci přesvědčeni, že legální návykové látky nejsou nebezpečné a už vůbec ne v porovnání s látkami nelegálními. Netušili, že v „nealkoholickém“ pivu je alkohol a jeho pití je z mnoha důvodů pro děti nevhodné. Také se domnívali, že kouření elektronických cigaret je neškodné, jejich užívání považovali za „zdravou“ alternativu ke kouření klasických cigaret. V rámci jedné z aktivit, kdy žáci popisovali, jaký je člověk závislý na alkoholu, vycházeli z předpokladu, že má vždy nízké IQ. Pro některé bylo velkým překvapením, že cigarety a alkohol jsou drogy. Během připravených aktivit jsme výše zmíněné mýty uvedli na pravou míru. Potěšila nás závěrečná zpětná vazba od žáků, ze které bylo patrné, že se nám tyto mýty podařilo vyvrátit.

## Cesta ke ztišení (Selektivní prevence)

Začátkem roku 2020 jsme byli osloveni základní školou, abychom v jedné prvostupňové třídě realizovali program Selektivní prevence, jehož cílem bylo především zmírnění vyčlenění jednoho chlapce z třídního kolektivu. Tato třída si prošla náhlým úmrtím své oblíbené paní učitelky a jako celek to žáci nenesli dobře. Současně měl kolektiv novou paní učitelku, která třídu učila pár měsíců. Ve třídě bylo velké množství výrazných žáků a na pohled poměrně soudržná chlapecká skupina. Spolu s pedagožkou podporoval třídu i asistent pedagoga, který asistoval především u jednoho žáka s poruchou autistického spektra. Již během prvního setkání byl jasný cíl naší práce, a to ztišení třídy a zmírnění vulgárních projevů, což může pomoci celkovému klimatu v třídním kolektivu. S třídou jsme ze všeho nejdříve pracovali na dodržování hranic a vytvoření pravidel, které si žáci ažačky sami sestavili a podepsali. Na pravidla jsme se pak mohli odkazovat při nevhodných projevech. Při práci na ztišení kolektivu jsme zařazovali do programu aktivity, které se realizují beze slov. Tyto klidnější aktivity jsme ale prokládali i hrami, které umožnily třídě „vyblbnout se“. Společně jsme pak reflektovali, co pro třídu ticho v aktivitě znamenalo. Třída si pomocí našich otázek sama došla k závěru, že si bezmála všichni na hluk ve třídě nemohou zvyknout, že je zpomaluje, otravuje, unavuje a že každý sám za sebe zkusí pracovat na své hlasitosti. Každé další setkání se třídou jsme pozorovali, jak rychle se třída adaptovala a pracovala na tichu. Žákům jsme zvědomovali, jak je ticho příjemné a že jej umí ve třídě vytvořit sami. Tyto úspěchy jsme před třídou vyzdvihovali a na dílčích situacích opakovaně zrcadlili.

Součástí kolektivu byl i žák, který ostatní rozčiloval svými projevy. Při práci s ním jsme si domluvili „tajné znamení“, v tomto případě oční kontakt, o kterém nikdo jiný nevěděl. Pokud jsme znamení použili, žák věděl, že je toho už příliš a je čas se uklidnit. Tento přístup postupně pomohl jeho většímu začlenění do kolektivu třídy. Třídu se nám podařilo dovést k uvědomění si své hlučnosti a na konci programu se žáci ažačky sebe-reflektivně sami ztišovali a užívali si zaslouženého ticha, z kterého čerpal celý kolektiv i učitelé.

## Adaptační kurzy v novém provedení (Adaptační kurzy)

Šestá třída jedné ze základních škol, kde jsme předchozí roky spolupracovali díky programu Selektivní prevence, přijala naši nabídku, abychom na začátku školního roku provedli žáky adaptačním programem. Adaptační program každoročně realizujeme výjezdovou formou. Konkrétně se jedná o tři dny strávené mimo školní lavice, nejlépe v prostředí lesa s možností klidu a prostoru na to, aby se žáci mohli více poznat. V letošním roce se však naše nabídka rozrostla i o možnost seznámení se ve školním prostředí, prostřednictvím aktivit tomu přizpůsobených. Školy si navíc mohly zvolit časovou dotaci realizace, a to mezi 6 až 16 vyučovacími hodinami přímé práce s jedním třídním kolektivem. Pro žáky z šesté třídy byla vybrána 12 hodinová varianta, která byla rozložena do 2 dnů. Pro aktivity jsme využívali rozmanitost venkovních i vnitřních prostorů školy, jejichž dostupnost jsme dopředu se školou komunikovali a zajišťovali tak, aby měli žáci co nejvíce soukromí a naopak co nejméně podnětů k rozptýlení.

Výhodou této třídy bylo, že se žáci mezi sebou již znali. Mohli jsme tím pádem dříve volit aktivity, které šly více do hloubky a ověřovaly vzájemnou důvěru žáků. Nasazení i aktivita třídy byla velká, někdy až divoká a zbrklá. Bylo třeba tuto prudkost korigovat a nasměrovat tam, kde byla spíše prospěšná než destruktivní. Například u společných, celokupinových výzev, které měly za cíl společné třídní semknutí, jsme do samotného procesu častěji vstupovali a následně moderovali a reflektovali jednotlivé kroky (prostřednictvím konkrétních příkladů), které vedly či se odchylovaly od kýženého cíle. Naopak u stavění věže (z marshmallow a špejlí) se dynamika třídy projevila v jejich kreativitě a originalitě jak již v samotném průběhu tvorby, tak i v závěrečné fázi stavby, kdy ty nejpevnější zvládly i zatížení vajíčkem. Na základě této zkušenosti jsme následně paní třídní učitelce doporučili více si ohraničovat čas, který bude s žáky věnovat vybití přebytečné energie, a na straně druhé vymezit si dobu, která bude potřeba k soustředění a dosažení výkonů. Ačkoliv se jednalo o pilotní programy tohoto typu, byl o ně velký zájem a naše kapacity byly již brzy naplněny. Věříme, že díky variabilitě nabízených programů Adaptačního kurzu můžeme být blíže i dalším třídám.

### Výchovné a vzdělávací programy v roce 2020

Primární prevence:	<b>7 571</b> dětí
Adaptační pobyty:	<b>160</b> dětí
Selektivní prevence:	<b>372</b> dětí
Mateřské školy:	<b>4 034</b> dětí
Příměstské tábory:	<b>40</b> dětí
Pedagogičtí pracovníci:	<b>166</b> pedagogů (dospělí)
<b>Celkem:</b>	<b>12 177 dětí a mládeže + 166 dospělých</b>

# ROZVOJ PROGRAMŮ A SPOLUPRÁCE

**Vedoucí rozvoje programů:** Renata Baxová (do 31. 8.), Barbora Pšenícová (od 1. 9.)

## ROZVOJOVÉ PROJEKTY

Pilotním projektem, který vzešel z našeho výzkumu, je projekt **LanParty**. Již druhým rokem se setkáváme s mladými lidmi v hráčském prostředí a úspěšnost našich aktivit je velmi dobrá. Mladí se k nám vracejí, obrazejí se na nás i mimo tuto aktivitu a během ní jsme schopni reagovat na situace, které žijí.

Velmi také oceňujeme ochotu obchodních center bavit se s námi o tom, že jejich prostor mladé lidi přitahuje. Proto se nám letos podařilo spolu s Ymcou vyjednat **kontaktní místo v OC Westfield**.

Ne úplně novou, ale rozhodně úspěšně expandovanou, formou, je **práce online**. Rozšířili jsme naši práci a prostor na sociálních sítích. Zjišťujeme, jaká témata rezonují společností mladých lidí a kde se v online prostředí pohybují. Více preventivně pracujeme přímo na sítích, a to například formou Tik Tok profilu **NaTveStrane**.

V tomto roce jsme se rozhodli zmapovat prostor **skupinové práce**, kterou v Proximě děláme v různých programech, a pracovat na zvýšení její kvality. V sekci Výchovných a vzdělávacích programů pracujeme se školními kolektivy, v sekci Poradenských a pobytových programů v programu Podpora rodiny probíhají skupiny dětí, které jsou v péči našich služeb a OSPODu. V sekcích Programy pro děti a mládež I. a II. je využívána skupinová práce v Probačním programu nebo v preventivně výchovných skupinách (Balance skupiny, RE FRESH skupiny).

Projekt **Dobroručko** vznikl jako naše reakce na epidemii a uzavření škol. Děti a mladí lidé se často mohli dostávat do situace „mimo systém vzdělávání“. V dané situaci jsme začali intenzivně podporovat děti a mladé lidi, propojovat je se školou. V první vlně jsme tiskli a nosili úkoly, v té druhé jsme šli dál a začali jsme shánět počítače a notebooky, otevírat naše zařízení v době výuky a nakonec jsme také začali propojovat dobrovolníky a děti samotné. Pomocí sociálních sítí a internetu jsme spustili nábor dobrovolníků na doučování, spojili se s ostatními organizacemi v Praze a doučovali.

Na základě požadavku města se v Mladé Boleslavi během roku 2020 připravovala a startovala **služba Centrum Erben pro děti ve věku 6 - 11 let**, která sídlí v nově zrekonstruovaných prostorách města v ulici Erbenova.

V roce 2020 pokračoval projekt **Spolu v komunitě** zaměřující se na děti a rodiny dlouhodobě usazených cizinců v České republice, kteří se v důsledku své nedostatečné jazykové vybavenosti, neznalosti sociokulturního kontextu či rozdílných životních návyků často dostávají do obtížné životní situace. Program je zaměřen především na žáky ZŠ Smolkova a ZŠ Písnická. Probíhá zejména formou týdenních skupinových setkání dětí v prostorech ZŠ Smolkova a ZŠ Písnická, víkendových výletů po Praze a okolí, formou individuální podpory dětí, hledáním vhodných forem komunikace s rodiči a postupným získáváním jejich důvěry. Jako vhodný a vyhledávaný způsob podpory se ukázala také individuální výuka češtiny jako druhého jazyka. I na projekt dopadlo během roku 2020 uzavření škol, velmi plynule pak přešla do podpory dětí distanční formou, pomocí technických komunikačních prostředků a v době, kdy to bylo možné, byly aktivity projektu přesunuty ven.



## SPOLUPRÁCE S MĚSTY A OBCEMI

V roce 2020 jsme pokračovali ve spolupráci se všemi úřady městských částí Prahy, kde působíme, tj. **Praha 1, 2, 4, 5, 6, 7, 8, 9, 10, 11, 12, 13, 15, 16** a samozřejmě s **hlavním městem Prahou**.

Dále jsme spolupracovali s městy **Mladá Boleslav, Dobříš, okresem Praha-západ (Černošice)** a samozřejmě s **Krajským úřadem Středočeského kraje**.

## OBOROVÁ SPOLUPRÁCE

Asociace poskytovatelů sociálních služeb

Česká asociace streetwork

Asociace nestátních organizací (A.N.O.) zabývajících se prevencí a léčbou závislostí

Asociace občanských poraden

### Programy Proximy Sociale v roce 2020

Programy pro děti a mládež:	<b>2 723</b>	děti a mládeže + <b>17</b> dospělých
Poradenské a pobytové programy:	<b>554</b>	dospělých + <b>138</b> dětí
Výchovné a vzdělávací programy:	<b>12 177</b>	děti a mládeže + <b>166</b> dospělých
<b>Celkem:</b>	<b>15 775</b>	osob

# ORGÁNY SPOLEČNOSTI

**Správní rada:** Michal Vokurka  
Klára Línková  
Filip Hajný  
Jindřich Racek  
Magdaléna Stolínová  
Ladislav Marek

**Dozorčí rada:** Monika Novotná  
Jan Obuškevič  
Irena Zemánková

**Statutární zástupce:** Ivo Kačaba

# PODPORA PROGRAMŮ

Účetnictví: Hana Hájková  
Mzdové účetnictví: Zdena Kühnelová  
Personální: Jana Rezková  
Ekonom: Ludmila Borovková  
Správa majetku: Věra Bubnová  
Správa IT: Jakub Štajner  
Technik: Martin Kokeš  
Asistentka: Iveta Šámalová  
Supervize řízení: Jan Šíkl  
Zástupce ředitele: Šárka Vlková  
Ředitel: Ivo Kačaba

# ODBORNÁ ZPŮSOBILOST

## Státní:

- Registrované sociální služby splňující standardy kvality MPSV ČR
- Pověření MHMP pro sociálně-právní ochranu dětí
- Certifikáty odborné způsobilosti MŠMT ČR na Programy primární specifické a selektivní prevence rizikového chování poskytované v rámci školní a předškolní docházky
- Řádná akreditace MS ČR pro Probační program Proxima Sociale
- Akreditace MŠMT ČR pro program Vzdělávání pedagogů

## Oborová:

- Potvrzení Asociace občanských poraden o poskytování vysoce kvalitní služby v souladu se standardy kvality občanských poraden AOP
- Osvědčení o úspěšném absolvování hodnocení kvality České asociace streetwork pro:
  - Nízkoprahové zařízení pro děti a mládež Klub Jižní pól v Praze 11
  - Nízkoprahové zařízení pro děti a mládež Klub Krok v Praze 12
  - Nízkoprahové zařízení pro děti a mládež Klub Radotín v Praze 16
  - Nízkoprahové zařízení pro děti a mládež Klub Činžák v Mladé Boleslavi
  - Nízkoprahové zařízení pro děti a mládež Klub Terén v Dobříši
  - Terénní programy Praha 9
  - Terénní programy Praha 11
  - Terénní programy Praha 12
  - Terénní programy Praha 13
  - Terénní programy Praha 15

# KONTROLY

## ● Městská část Praha 4 - odbor sociální:

Předmětem kontroly je ověření a kontrola dodržení stanoveného účelu použití dotace pro oblast sociální v roce 2019 pro projekt „Krizová pomoc Proxima Sociale o.p.s.“ ve výši 50 000,- Kč. 30. 6. 2020: Citace: „Veškeré předložené finanční doklady splňovaly předepsané náležitosti. Nebyly zjištěny nedostatky.“

## ● Městská část Praha 10 - odbor kontroly a komunikace:

Předmětem kontroly je veřejnosprávní smlouva o poskytnutí dotace ve výši 80 000,- Kč na projekt „Podpora rodiny Proxima Sociale o.p.s.“. 25. 9. 2020: Citace: „Kontrola čerpání dotace neprokázala porušení rozpočtové kázně.....Podmínky stanovené smlouvou byly dodrženy.“

# HISTORIE

- 1993** založení sdružení
- 1994** příprava zahájení činnosti: psaní projektů (program Phare EU), získávání prostor
- 1995** zahájení činnosti Komunitního centra Krok v Praze 12 (Modřany)
- 1996** zahájení terénní práce s mládeží
- 1997** zahájení probačního a resocializačního programu, nový klub „Garáž“ s U - rampou, maringotka Bouda jako zázemí pro terénní pracovníky - obě místa v regionu Praha 12 (Modřany)
- 1998** do azylového bytu poprvé přijímány i matky s dětmi
- 1999** zapojení do přípravy standardů kvality v sociálních službách
- 2000** otevření nízkoprahového klubu Jižní pól v Praze 11 (Jižní Město)
- 2001** zapojení do pracovní skupiny České asociace streetwork, zahájení mezinárodní spolupráce v oblasti dětí a mládeže
- 2002** otevření Občanské poradny v Praze 12 (Modřany)
- 2003** iniciace procesu komunitního plánování sociálních služeb v Praze 12, zavádění standardů kvality sociálních služeb MPSV
- 2004** zahájení poskytování programů primární prevence, zahájení programu Job klub
- 2005** maringotka Libuschka jako zázemí pro terénní pracovníky v regionu Praha 12 (Libuš), studijní cesta do partnerských organizací v Německu, Belgii a Holandsku, získání prostředků z evropských strukturálních fondů (JPD 3)
- 2006** realizace partnerských projektů s Asociací občanských poraden a VOŠ sociálně-pedagogickou Jabok, zahájení mezinárodních pobytových programů pro mládež
- 2007** převzetí nízkoprahového klubu Radotín v Praze 16, všechny služby a programy mají certifikace, resp. akreditace kvality
- 2008** zahájení Terénních programů pro mládež v Praze 13 (Velká Ohrada), z důvodu nedostatku financí uzavření Job klubu
- 2009** zahájení poskytování služby Krizová pomoc v Praze 12 (Modřany), registrování klubu Činžák v Mladé Boleslavi, zahájení realizace Terénních programů v Praze 9
- 2010** otevření nízkoprahového klubu JednaTrojka v Praze 13 (Stodůlky), ve Středočeském kraji otevření nízkoprahového klubu Činžák v Mladé Boleslavi, v Dobříši otevření Kontaktního místa Občanské poradny a zastřešení nízkoprahového klubu Terén o.s. Nezdi – Proxima Sociale, vítěz národního kola projektů prevence kriminality (reprezentace ČR v Bruselu)
- 2011** propojení služeb v regionech s datovým serverem v Modřanech, přechod na novou programovou strukturu sdílených složek, získání služebního sociálního automobilu, vítěz národního kola projektů prevence kriminality (reprezentace ČR ve Varšavě)
- 2012** výrazné materiálně technické dovybavení služeb a vedení, nová účetní organizace, otevření nového programu Sanace rodiny v Praze 12 a 2, zahájení adaptačních výjezdů pro školy, nová grafická image organizace
- 2013** vyškolení týmu a počátek poskytování Selektivní prevence rizikového chování, celoroční respitní program pro pěstounské rodiny z náhradní rodinné péče včetně letního pobytového tábora, fúze s o.s. Nezdi – Proxima Sociale na Dobříši, transformace na obecně prospěšnou společnost
- 2014** vydání publikace Ohlédnutí/20 let Proximy Sociale, zahájení služeb Sanace rodiny v Praze 13 a 16, Příměstské tábory v Praze 12, 13 a v Dobříši, audit kvality a certifikace nízkoprahových programů pro děti a mládež a programů Primární a Selektivní prevence, víceleté financování Primární prevence od MHMP i MŠMT
- 2015** zahájení a certifikace programu Prevence v mateřských školách, rozšíření programu Podpora rodiny i do Prahy 4, zahájení sociálně výchovného programu pro děti s odlišným mateřským jazykem, standardizace provozu v nízkoprahových službách

- 2016** udělení Ceny Floccus Nadace České spořitelny, zahájeny Terénní programy v Praze 15, poprvé uskutečněn příměstský tábor Podpora rodiny, úspěšně realizována Konference „Společná práce v komunitě“ v Podolské vodárně, zajištěno víceleté financování Probačního programu, nové webové stránky organizace, delegování kompetencí a zodpovědností na regionální a programové koordinátory
- 2017** nový program Vzdělávání pedagogů akreditován Ministerstvem školství, Terénní programy v Praze 15 zařazeny do krajské sítě sociálních služeb, pro program Primární prevence získán a vybaven nový prostor na Vinohradech, zvýšeny mzdy v sociálních službách a hodinové tarify v programech prevence rizikového chování dětí a mládeže
- 2018** konference „Společná práce v komunitě II“ v Centru současného umění DOX, pilotní studie rizikových jevů u mládeže, druhý služební sociální automobil, natočení třech prezentačních spotů na webové stránky organizace, rozšíření programu Podpora rodiny na Prahu 10
- 2019** rozšíření nových forem sociální práce s mládeží (streetwork na školách, preventivně výchovné skupiny mládeže) do dalších lokalit, změna systému hodnocení činnosti služeb, natočení čtyř prezentačních spotů pro webové stránky, rozšíření prostor v Praze 11, nové prostory v Praze 9 (Jablonecká) a v Praze 12 (Kutilova)
- 2020** výrazný nárůst online práce s klienty, přizpůsobení práce Covid-19 opatřením, služba Centrum Erben pro děti ve věku 6 – 11 let v Mladé Boleslavi, nové prostory (kancelář) v Praze 16, ukončení pilotního projektu Spolu v komunitě pro děti s odlišným mateřským jazykem



# FINANČNÍ ZPRÁVA A VÝROK AUDITORA

## NÁKLADY A VÝNOSY

Náklady	(v Kč)	Výnosy	(v Kč)
Osobní náklady na zaměstnance	29 252 991	Ministerstvo práce a sociálních věcí ČR	18 441 087
Osobní náklady na ředitele	991 341	Ministerstvo spravedlnosti ČR	304 269
Kancelářské potřeby	120 803	Ministerstvo školství, mládeže a tělovýchovy ČR	864 500
Výtvarné potřeby	74 603	Hlavní město Praha	10 075 575
Spotřební materiál	459 190	Evropský sociální fond	1 664 480
Pořízení DDHM a DDNM	524 989	MČ Praha 9	138 000
Pohonné hmoty a náplně	27 111	MČ Praha 10	80 000
Potraviny	85 435	MČ Praha 11	186 534
Energie	834 151	MČ Praha 12	1 642 720
Opravy, údržba	12 089	MČ Praha 13	424 000
Opravy, údržba a správa IT	596 750	MČ Praha 15	340 310
Propagace, tisk, www, marketing	85 033	MČ Praha 16	35 000
Cestovné	34 335	Statutární město Mladá Boleslav	245 000
Ubytování	51 350	Město Dobříš	23 537
Spoje, telekomunikace	172 400	AOP (Asociace občanských poraden)	7 150
Nájemné	1 609 085	MAS Brdy - Vltava	65 000
Odborné a zajišťovací služby	481 619	McKinsey & Company	34 654
Ekonomické a právní služby	402 750	TVM Net s.r.o.	300 000
Vzdělávání (kurzy, školení)	217 817	NROS (přijato 20.000,-, převod 8.508,- Kč do roku 2021)	11 492
Supervize	157 900	Výchovně vzdělávací aktivity	1 093 420
Pojištění	83 521	Volnočasové a vzdělávací aktivity	292 642
Ostatní poplatky a daně	34 877	Příjem od klientek – azylový byt	104 650
Členské příspěvky	28 470	Přijaté dary (fyz.osoby)	2 500
Odpisy HIM	29 222		
<b>Náklady celkem</b>	<b>36 367 831</b>	<b>Výnosy celkem</b>	<b>36 376 520</b>
		<b>Hospodářský výsledek</b>	<b>8 689 Kč</b>

Komentář: Správní rada Proximy Sociale o.p.s. ke dni 30. března 2021 schválila výsledek hospodaření za rok 2020 - zisk ve výši: **8.688,95 Kč** a rozhodla o převodu zisku na účet Fondy.

Správní rada Proximy Sociale o.p.s. na svém zasedání 8. 4. 2021 projednala a vzala na vědomí výsledky auditorského ověření účetní závěrky za rok 2020 provedené firmou PKM AUDIT Consulting s.r.o., se sídlem Národní třída 43/365, 110 00 Praha 1, s výrokem „Bez výhrad“. (Výsledek hospodaření schvalovaný Správní radou je uváděn v halířích, tabulky ve výroční zprávě jsou uváděny v korunách.)

## VÝKAZ ZISKŮ A ZTRÁT

Náklady	
Spotřebované nákupy	2 126 282
Služby	3 904 648
Osobní náklady	30 244 332
Daně a poplatky	63 347
Ostatní náklady	29 222
<b>Náklady celkem</b>	<b>36 367 831</b>

Výnosy	
Tržby za vlastní výkony a zboží	1 093 420
Přijaté příspěvky od osob	397 292
Dary na provoz – soukromé subjekty	348 646
Provozní dotace	34 537 162
<b>Výnosy celkem</b>	<b>36 376 520</b>

**Výsledek hospodaření po zdanění** 8 689 Kč

## ROZVAHA

Aktiva	
A. Dlouhodobý majetek	205 954
Dlouhodobý hmotný majetek	322 800
Oprávký k dlouhodob. hmot.majetku	- 116 846
Drobný dlouhodobý hmotný majetek	523 228
Oprávký k drob. dlouhod.hmot.majetku	- 523 228
B. Krátkodobý majetek	7 753 057
Pohledávky	542 034
Krátkodobý finanční majetek	7 211 023
Jiná aktiva	0
<b>Aktiva celkem</b>	<b>7 959 011</b>

Pasiva	
A. Vlastní zdroje	2 925 848
Vlastní jmění	2 286 675
Fondy	630 484
Výsledek hospodaření	8 689
B. Cizí zdroje	5 033 163
Krátkodobé závazky celkem	4 256 792
Jiná pasiva	776 371
<b>Pasiva celkem</b>	<b>7 959 011</b>

**ZPRÁVA NEZÁVISLÉHO AUDITORA O AUDITU ÚČETNÍ ZÁVĚRKY**

Správní radě společnosti **Proxima Sociale o.p.s.**

**VÝROK AUDITORA**

Provedli jsme audit přiložené účetní závěrky společnosti **Proxima Sociale o.p.s.** („Společnost“) sestavené na základě českých účetních předpisů, která se skládá z rozvahy k 31.12.2020, výkazu zisku a ztráty, za rok končící 31.12.2020, a přílohy této účetní závěrky, která obsahuje popis použitých podstatných účetních metod a další vysvětlující informace. Údaje o Společnosti jsou uvedeny v příloze této účetní závěrky.

Podle našeho názoru účetní závěrka podává věrný a poctivý obraz aktiv a pasiv Společnosti k 31.12.2020 a nákladů a výnosů a výsledku jejího hospodaření za rok končící 31.12.2020 v souladu s českými účetními předpisy.

Výrok zní

**BEZ VÝHRAD**

*Ověření účetní závěrky bylo také zaměřeno na způsob účtování a použití přijaté dotace v oblasti podpory poskytování sociálních služeb. Organizace vedla přidělené finanční prostředky dotace v účetnictví odděleně a účetnictví vedla řádně v souladu se zákonem č. 563/1991Sb. o účetnictví. Organizace vedla analytickou účetní evidenci všech účetních případů vztahujících se k poskytnutí dotaci.*

**ZÁKLAD PRO VÝROK**

Audit jsme provedli v souladu se zákonem o auditorech a standardy Komory auditorů České republiky pro audit, kterými jsou mezinárodní standardy pro audit (ISA), případně doplněné a upravené souvisejícími aplikačními doložkami. Naše odpovědnost stanovená těmito předpisy je podrobněji popsána v oddílu Odpovědnost auditora za audit účetní závěrky. V souladu se zákonem o auditorech a Etickým kodexem přijatým Komorou auditorů České republiky jsme na Společnosti nezávislí a splnili jsme i další etické povinnosti vyplývající z uvedených předpisů. Domníváme se že důkazní informace, které jsme shromáždili, poskytují dostatečný a vhodný základ pro vyjádření našeho výroku.



Název auditorské společnosti: **PKM AUDIT Consulting s.r.o.**  
Adresa sídla: **Národní 43/365, Praha 1, PSČ 11000**

Evidenční číslo auditorské společnosti: **454**

Jméno a příjmení auditora odpovědného za provedení auditu jménem auditorské společnosti:

**Ing. Luboš Marek**  
Evidenční číslo statutárního auditora: **469**

Datum zprávy auditora: 30.3.2021

Podpis auditora:



Razítko:



**Rozdělovník**

- 3x příjemce Proxima Sociale o.p.s.
- 1x zpracovatel auditor – PKM AUDIT Consulting s.r.o.

Zpráva auditora byla předána společnosti Proxima Sociale o.p.s. a byla projednána za účasti

Správní rada

# PODĚKOVÁNÍ

## Děkujeme za podporu a spolupráci:

Ministerstvo práce a sociálních věcí ČR

Ministerstvo spravedlnosti ČR

Ministerstvo školství, mládeže a tělovýchovy ČR

Ministerstvo vnitra ČR

Evropský sociální fond/Evropský program Zaměstnanost

Magistrát hlavního města Prahy

Krajský úřad Středočeského kraje

MČ Praha 9

MČ Praha 10

MČ Praha 11

MČ Praha 12

MČ Praha 13

MČ Praha 15

MČ Praha 16

Statutární město Mladá Boleslav

Město Dobříš

MAS Brdy – Vltava

Asociace občanských poraden

NROS

TVM Net s.r.o.

McKinsey & Company

Potravinová banka Praha, z.s.

LMC s.r.o. (Jobs.cz)

### **Jmenovitě děkujeme za individuální podporu a pomoc:**

Marta Ptáčková, Michal Vokurka, Vítězslav Slíva, Lukáš Fokt, Hana Boubalíková, Alexander Skorobogatov, Jan Harcuba a Jana Harcubová, Jiří Pilař, Adéla Meszárosová, Helena Žoudlíková, Monika Sommerová, Petr Matoušek, David Svoboda, Jaromír Andryšek, Jan Barák, Jakub Liška, Alexandra Doležalová, Martina Kavanová, Klára Supíková, Berenika Veselá, Petr Langmaier.

### **Za spolupráci a podporu dále děkujeme:**

VOŠ sociálně pedagogická a teologická – Jabok; Spolu dětem o.p.s.; Pražské centrum primární prevence; YMCA Praha, z.s.; Prev-Centrum, z.ú.; Sananim z.ú.; Centrum pro komunitní práci střední Čechy; Psychologický ústav Akademie věd ČR; Drop In o.p.s.; Městská policie HMP; Probační a mediační služba ČR; Dům dětí a mládeže Jižní Město; Diakonie ČCE; Městská knihovna Praha 9; Městská knihovna Praha 13; Výchovný ústav Klíčov; Středisko výchovné péče pro děti a mládež Modřany; Klub Likusák Brno; Klub Harfica Praha 9; Sociálně terapeutická dílna Jinan; Česká asociace streetwork; INEX – Sdružení dobrovolných aktivit; Farní charita Bubeneč; Nadace Terezy Maxové; Sdružení VIA, z.ú.; Nadační fond pomoci znesnáze21; Iniciativa Posuň dárek.

Děkujeme všem mateřským, základním a středním školám, které s námi spolupracovaly v letošním těžkém roce.

Obchodní centrum Westfield Chodov; Tisknu24.cz; PRUSA RESEARCH; Palokstav s.r.o.; Breakfaststory s.r.o.; CPI Property Group; VIZUS.CZ s.r.o.

### **Za mediální spolupráci děkujeme:**

Klíč Prahy 11, Noviny Prahy 12, Devítka, TV Praha, Dobříšské listy, Dobříšsko aktuálně, Boleslavan, Boleslavský deník, oficiální stránky města <http://www.mb-net.cz>, Eduzín, Romanovodi, ŽENA-IN, Migrace online, Stodůlecký posel.

**Naše poděkování patří všem, kteří nám pomáhali připravovat a realizovat naše programy a akce, podpořili nás finančně nebo věcně, pomohli nám dobrou radou nebo jinak přispěli k realizaci našeho poslání a cílů.**

# KONTAKTY

## KANCELÁŘ:

název: Proxima Sociale o.p.s.  
sídlo: Rakovského 3138/2  
143 00 Praha 4 – Modřany  
tel./fax: 277 007 280  
e-mail: office@proximasociale.cz  
web: www.proximasociale.cz  
FB: www.facebook.com/ProximaSociale

registrace: Městský soud v Praze, oddíl O, vložka 1238, spisová značka: O 1238  
IČ: 496 25 624  
banka: Komerční banka, a.s., Václavské náměstí 42, Praha 1  
č. účtu: 35-5842040247/0100

## PRAHA 12

### Komunitní centrum Krok

Rakovského 3138/2  
143 00 Praha 4 - Modřany

### Klub Krok, Terénní programy v Praze 12

tel.: 775 610 003  
e-mail: krok@proximasociale.cz  
t12@proximasociale.cz

### Občanská poradna

tel.: 241 770 232  
e-mail: poradna@proximasociale.cz

### Krizová pomoc

tel.: 277 007 288, 777 249 002  
e-mail: krizovapomoc@proximasociale.cz

### Azylový byt

tel.: 277 007 288, 774 610 017  
e-mail: azylovybyt@proximasociale.cz

### Prevece v MŠ

tel.: 775 608 508  
e-mail: prevence-ms@proximasociale.cz

### Primární prevence

tel.: 777 471 803  
e-mail: prevence@proximasociale.cz

## PRAHA 12 VĚŽ

Kutilova 3061/2  
143 00 Praha 4 – Modřany

### Podpora rodiny

tel.: 277 007 281, 777 778 117, 775 560 922  
e-mail: sanacerodiny@proximasociale.cz

### Selektivní prevence, Vzdělávání pedagogů

tel.: 777 471 805  
e-mail: selektivniprevence@proximasociale.cz  
vzdelavanipedagogu@proximasociale.cz

## **PRAHA 9**

### **Terénní programy v Praze 9**

Jablonecká 718  
190 00 Praha 9  
tel.: 775 610 001  
e-mail: t9@proximasociale.cz

## **PRAHA 11**

### **Komunitní centrum Jižní pól**

Brandlova 1639/6  
149 00 Praha 11 - Chodov

### **Klub Jižní pól, Terénní programy v Praze 11**

tel.: 775 637 050  
e-mail: jiznipol@proximasociale.cz  
t11@proximasociale.cz

### **Probační program**

tel.: 777 471 804  
e-mail: probace@proximasociale.cz

## **PRAHA 13**

### **Klub JednaTrojka**

K Zahrádkám (parcela č. 1865/11)  
155 00 Praha 13 - Stodůlky  
tel.: 775 610 453  
e-mail: jednatrojka@proximasociale.cz

### **Terénní programy v Praze 13**

Borovanského 2205/8  
155 00 Praha 13 - Velká Ohrada  
tel.: 777 773 957  
e-mail: t13@proximasociale.cz

## **PRAHA 15**

### **Terénní programy v Praze 15**

Boloňská 310  
109 00 Praha 10 - Horní Měcholupy  
tel.: 775 857 564  
e-mail: t15@proximasociale.cz

## **PRAHA 16**

### **Klub Radotín**

Loučanská 1112/9  
153 00 Praha 16 - Radotín  
tel.: 777 471 800  
e-mail: radotin@proximasociale.cz

### **Kancelář**

Vrážská 1496  
153 00 Praha 16 - Radotín  
tel.: 777 471 800  
e-mail: radotin@proximasociale.cz

## **MLADÁ BOLESLAV**

### **Klub Činžák**

Havlíčkova 787/5  
293 01 Mladá Boleslav  
tel.: 775 560 507  
e-mail: boleslav@proximasociale.cz

### **Kancelář**

Palackého 1327  
293 01 Mladá Boleslav  
tel.: 775 560 507  
e-mail: boleslav@proximasociale.cz

### **Centrum Erben**

Erbenova 790/23  
293 01 Mladá Boleslav  
tel.: 775 560 507  
e-mail: boleslav@proximasociale.cz

## **DOBŘÍŠ**

### **Klub Terén**

Jáchymovská 1869  
263 01 Dobříš  
tel.: 777 310 306  
e-mail: dobris@proximasociale.cz

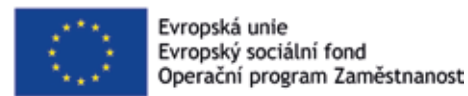


PROXIMA  
SOCIALE

KLUB Jižní pól



## Finanční podpora:



## Věcná podpora:





Vydala: Proxima Sociale o.p.s.  
Rakovského 3138/2, 143 00 Praha 4 - Modřany, Praha 2021

Text: pracovníci organizace  
Foto: Barbora Vlasatá, Petr Bartoš, archiv  
Editor: Ivo Kačaba  
Grafická úprava, sazba a tisk: INDIGOPRINT, s. r. o.

Počet výtisků: 220  
Schváleno k tisku: 8. 4. 2021