

VÝROČNÍ ZPRÁVA 2021



PROXIMA
SOCIALE

Služby
v komunitě

ÚSPĚCHY V ROCE 2021 NEBOLI CO SE POVEDLO...

1. Při uzavření škol a omezení jejich provozu v důsledku pandemie onemocnění covid-19 pracovníci výchovných a vzdělávacích programů zpracovali 13 metodik preventivních programů pro práci s cílovou skupinou v online prostoru a realizovali 394 bloků prevence v celkové délce 1 065 hodin.
2. Občanská poradna se zapojila do projektu „Poradenství a podpora seniorů v oblasti ochrany jejich lidských práv“ a svou radou pomohla 103 seniorům v obtížné životní situaci.
3. Efektivně jsme pronikli do světa online a stal se pro nás doplňkovým místem poskytování našich služeb, které standardně poskytujeme v našich klubech, ulicích, parcích a dalších místech, kde se mladí lidé schází.
4. Tři rodiny získaly od hlavního města Prahy sociální byt a další rodina byt od městské části Praha 12. Byty jsme pomáhali klientům vybavit s pomocí Nábytkové banky Praha.
5. Uspořádali jsme komunitní akci Dobytí jižního pólu pro téměř 350 účastníků.
6. Navázali jsme spolupráci se Základní školou a mateřskou školou ANGEL v Praze 12, Základní školou, Praha 10, Nad Přehradou 469, Základní školou Praha-Radotín a Soukromou mateřskou a základní školou Petrklíč.
7. Občanská poradna pomohla 34 klientům s přípravou návrhu týkajícího se výživného na děti. Řadě rodin jsme pomohli vyřídit nadační příspěvky na pomoc s nájmem, uhrazení školkovného nebo na zaplacení volnočasových aktivit pro děti.
8. Zvýšil se počet výjezdních Adaptačních kurzů. Řada škol si již v září objednala tyto výchovné a preventivní programy na rok 2022.
9. Program Primární prevence pro mateřské školy navázal spolupráci s městskou částí Praha 21. Naše služby si znovu objednaly školky, které s námi zahájily spolupráci minulý školní rok. Vytvořili jsme projektové bloky a metodiku k sexuální výchově.
10. Klientům na prahu starobního důchodu jsme pomohli ochránit byt před prodejem v exekuci.
11. V rámci aktivit klubu Terén v Dobříši jsme uspořádali komunitní akci Koloběžkové závody. Uzavřeli jsme smlouvy se třemi místními školami o realizaci aktivity streetwork na základních školách a zvýšili podíl práce formou příklubového terénu.
12. V Mladé Boleslavi se nám podařilo pro veřejnost uspořádat komunitní akci Činžák na Krásné louce. Naplánovali a realizovali jsme pětidenní resocializační pobyt s klienty v Jizerských horách. Pomohli jsme formování Kapely Klubu Činžák a umožnili jim pravidelné hudební zkoušky v Centru Erben, dále jim pomohli při veřejném vystoupení kapely v Komunitním centru Klementinka a v Kulturním centru Pluhárna v Mladé Boleslavi.
13. Podařilo se stabilizovat situaci jedné rodiny do té míry, že došlo po 10 letech k navrácení dítěte z ústavní výchovy do péče rodičů.

OBSAH

Úvodní slovo

Poslání a cíle

Poděkování zaměstnancům

Organizační struktura

Programy

Programy pro děti a mládež

Nízkoprahové programy

Nízkoprahové programy Praha 11 a Praha 15

Nízkoprahové programy Praha 12 a Praha 16

Nízkoprahové programy Praha 13 a Praha 9

Nízkoprahové programy Mladá Boleslav a Dobříš

Probační program

Poradenské a pobytové programy

Azylový byt

Krizová pomoc

Občanská poradna

Podpora rodiny

Podpora dětí

Výchovné a vzdělávací programy

Primární prevence

Prevence v mateřských školách

Selektivní prevence

Adaptační kurzy

Vzdělávání pedagogů

Příměstské tábory

Klienti

Podpora programů

Programy externí spolupráce

Stáže a praxe studentů

Dobrovolnický program

Rozvoj programů

Rozvojové projekty

Vnitřní vzdělávání

Spolupráce s městy a obcemi

Oborová spolupráce

Orgány společnosti

Pracovníci podpory programů

Odborná způsobilost

Kontroly

Finanční zpráva a výrok auditora

Historie

Poděkování

Kontakty

ÚVODNÍ SLOVO

Vážení čtenáři výroční zprávy,
vážení přátelé a příznivci Proximy Sociale o.p.s.,

rok 2021 byl rokem změn. Stejně jako celá společnost musela i společnost Proxima Sociale o.p.s. prokázat schopnost resilience v souvislosti s pokračující pandemií onemocnění covid-19.

Bylo nezbytné uzpůsobit služby tak, aby i přes všechna protipandemická opatření mohly dál pomáhat svým klientům a efektivně reagovat na nové typy problémů i fungování české společnosti v této komplikované době. Přesto byly sociální služby poskytnuty téměř 4 000 osobám a služby výchovných a vzdělávacích programů využilo téměř 16 000 osob. Činnost společnosti se tedy dotkla bezmála 20 000 osob převážně z hlavního města Prahy a Středočeského kraje.

V krátkém časovém úseku mezi dvěma pandemickými vlnami došlo ke změně statutárního zástupce a následně i ke změně organizační. Struktura společnosti a jejích programů doznala změn, které reflektovaly realitu poskytování služeb i potřeby cílových skupin a umožnily zefektivnění řízení.

Samozřejmě, že ne pro všechny zaměstnance byla akceptace změn snadná, proto se někteří z nich rozhodli pro kariérní změnu. Proces změny však kromě loučení a zvýšených nároků na kooperaci ve svém důsledku umožnil a umožní přivítat nové kolegyně a kolegy s odbornými pohledy, názory a zkušenostmi, které přispěly a budou přispívat k inovacím programů a prosperitě klientů.

Děkuji všem kolegyním a kolegům za jejich přínos pro společnost v roce 2021.

Děkuji členkám a členům správní a dozorčí rady, kteří dbají na řádné fungování společnosti. Jmenovité poděkování patří paní Ireně Zemánkové za práci v dozorčí radě, v níž svou činnost v roce 2021 ukončila.

Děkuji všem poskytovatelům finančních a materiálních prostředků, bez nichž by potřebné programy a služby nemohly být realizovány.

Děkuji všem partnerům, dobrovolníkům a příznivcům společnosti za jejich práci a podporu.

Sylva Majtnerová Kolářová
ředitel

POSLÁNÍ A CÍLE

Obecně prospěšná společnost Proxima Sociale o.p.s. vznikla dne 12. 12. 2013 a je pokračovatelem činnosti občanského sdružení Proxima Sociale, které bylo registrováno Ministerstvem vnitra ČR dne 27. 12. 1993.

Posláním Proximy Sociale o.p.s. je zvyšovat kvalitu života občanů a pomoci jim překonat nepříznivé životní situace.

Cíle:

1. Poskytovat specifické typy sociálních a výchovně-vzdělávacích služeb a programů dle potřeb cílových skupin v místě působení:
 - nízkoprahová zařízení pro děti a mládež,
 - terénní programy,
 - programy prevence rizikového chování,
 - probační a resocializační programy,
 - azylové domy,
 - odborné sociální poradenství,
 - krizová pomoc,
 - sociálně aktivizační služby pro rodiny s dětmi.
2. Zvyšovat kvalitu poskytovaných služeb a programů:
 - dodržováním a zvyšováním standardů kvality a metodiky práce,
 - zvyšováním povědomí o principech preventivní a komunitní sociální práce,
 - vzděláváním zaměstnanců, rozvojem lidských zdrojů v organizaci.
3. Podílet se v regionech své působnosti na:
 - komunitním plánování,
 - partnerství s obcí,
 - partnerství se subjekty působícími v regionu,
 - motivaci občanů k zapojení do dění v místní komunitě,
 - preventivních programech,
 - vzdělávacích a výchovných programech,
 - volnočasových programech,
 - pracovních programech,
 - integračních programech,
 - výzkumných programech.
4. Vytvářet další programy dle poptávky místní komunity.
5. Rozvíjet mezinárodní spolupráci v rámci svého působení.

Cílové skupiny:

- děti a mládež,
- rodiny s dětmi,
- žáci MŠ, ZŠ a SŠ a pedagogičtí pracovníci,
- mladiství pachatelé trestné činnosti,
- osoby v krizi spojené se ztrátou bydlení,
- osoby potřebující odborné sociální poradenství.

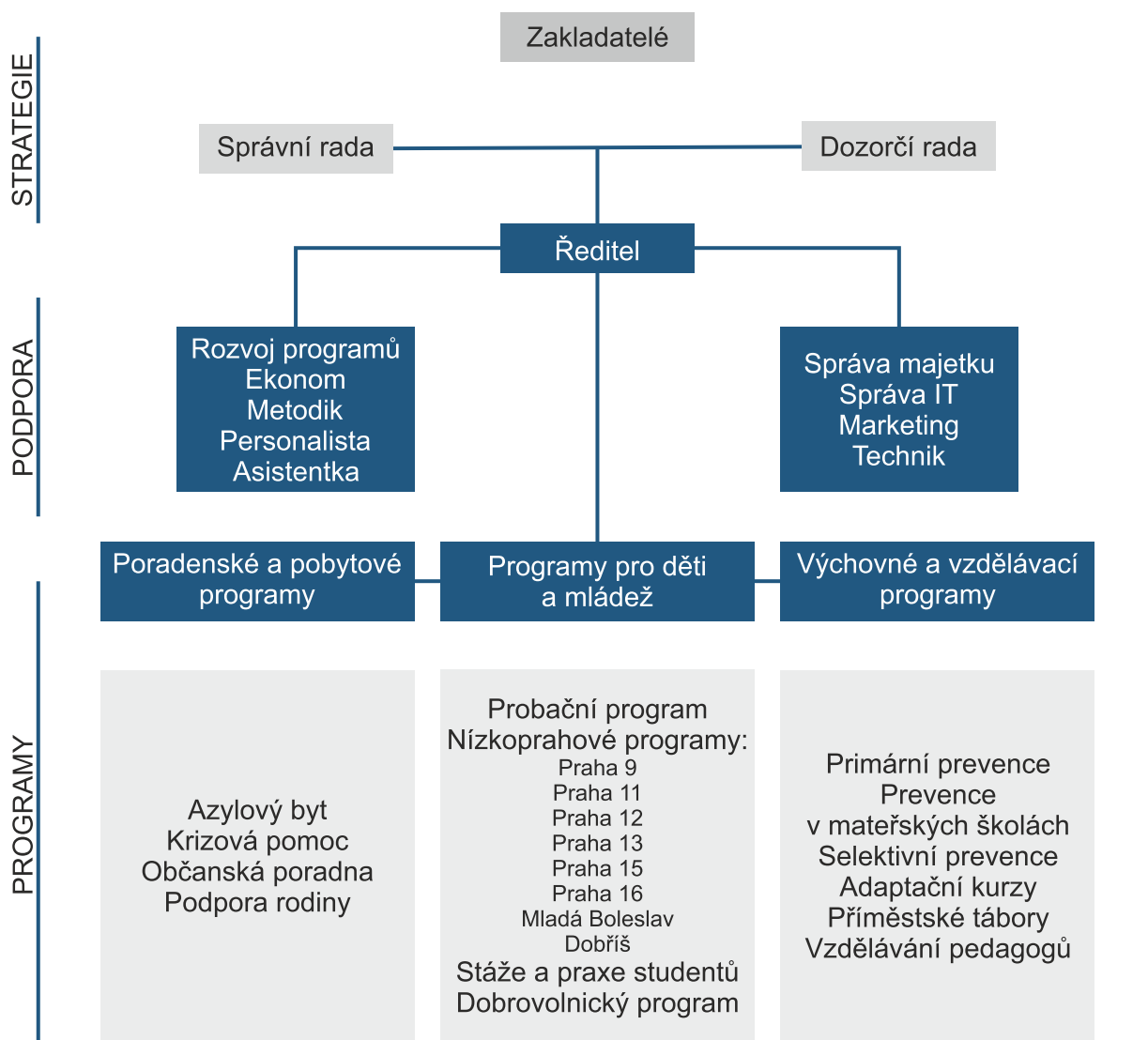
PODĚKOVÁNÍ ZAMĚSTNANCŮM

Andělová Magdalena
Báňová Kateřina
Beňáková Barbora
Binek Tadeáš
Borlová Kamila
Borovková Ludmila
Boulová Kristýna
Broftová Romana
Bubnová Věra
Burianková Martina
Cabal Ondřej
Čencingrová Barbora
Černochová Alžběta
Davidová Monika
Dočkalová Veronika
Egertová Alice
Fialová Kateřina
First Tereza
Franze Karel
Gajdošová Klára
Hanová Ivana
Hanzlová Romana
Havlíčková Jana
Hemrová Lucie
Hladká Michaela
Hodík Ondřej
Holá Eliška
Honsová Filipková Zdena
Horáčková Lucie
Hrabánková Vendula
Hradílek Jan
Hrudková Anna
Hurtišová Barbora
Janíková Kateřina
Jegrmanová Kateřina
Jiroutová Soňa
Jurajdová Martina
Kačaba Ivo
Kadlec Filip
Kalinová Viktorie
Karvay Martin
Kašáková Eva
Kišová Kristýna
Klárová Dagmar
Kletečková Marie
Kokeš Martin
Kolouch Jáchym Elliot
Kopřivová Věra
Korkina Mayya
Kroutilová Kateřina
Kunová Kateřina
Leksová Sabina
Líčková Nella Kristina
Lněničková Anna
Mádlová Pavlína
Machotová Dominika

Majtnerová Kolářová Sylva
Markvartová Helena
Matoušková Lenka
Matoušková Magdaléna
Matsalak Kateřina
Mészárosová Adéla
Mikulcová Markéta
Niedźwiedzová Tereza
Nováková Eliška
Novotná Lucie
Nozarová Štěpánka
Oborná Denisa
Ondrová Kateřina
Pavlíková Lenka
Pidimová Petra
Plecháčková Anežka
Plecháčková Klára
Poch Robert
Pšenicová Barbora
Pylypjuk Chrystyna
Rafajová Eva
Rathouská Jana
Raulímová Dominika
Rezková Jana
Rosulková Jana
Růžičková Karolína
Sehnalová Karina
Seinerová Lenka
Sikorová Jana
Skorobogatova Anastasiia
Skřivan Radek
Somolová Lenka
Svobodová Karolína
Svobodová Tereza
Šámalová Iveta
Šamánková Veronika
Šebelová Kristýna
Šklíbová Zuzana
Šnáblová Zuzana
Šťastná Barbora
Šustrová Anna
Švagrová Radka
Toncarová Kristina
Vitásková Lucie
Vlasatá Barbora
Vlková Šárka
Vrabčáková Tereza
Vrajová Petra
Vrbová Jitka
Vyšínová Jana
Weislová Eva
Zoubková Alice
Žemlička Radan
Žlebková Veronika

PROXIMA SOCIALE – ORGANIZAČNÍ STRUKTURA

(1. 1. 2021–31. 8. 2021)



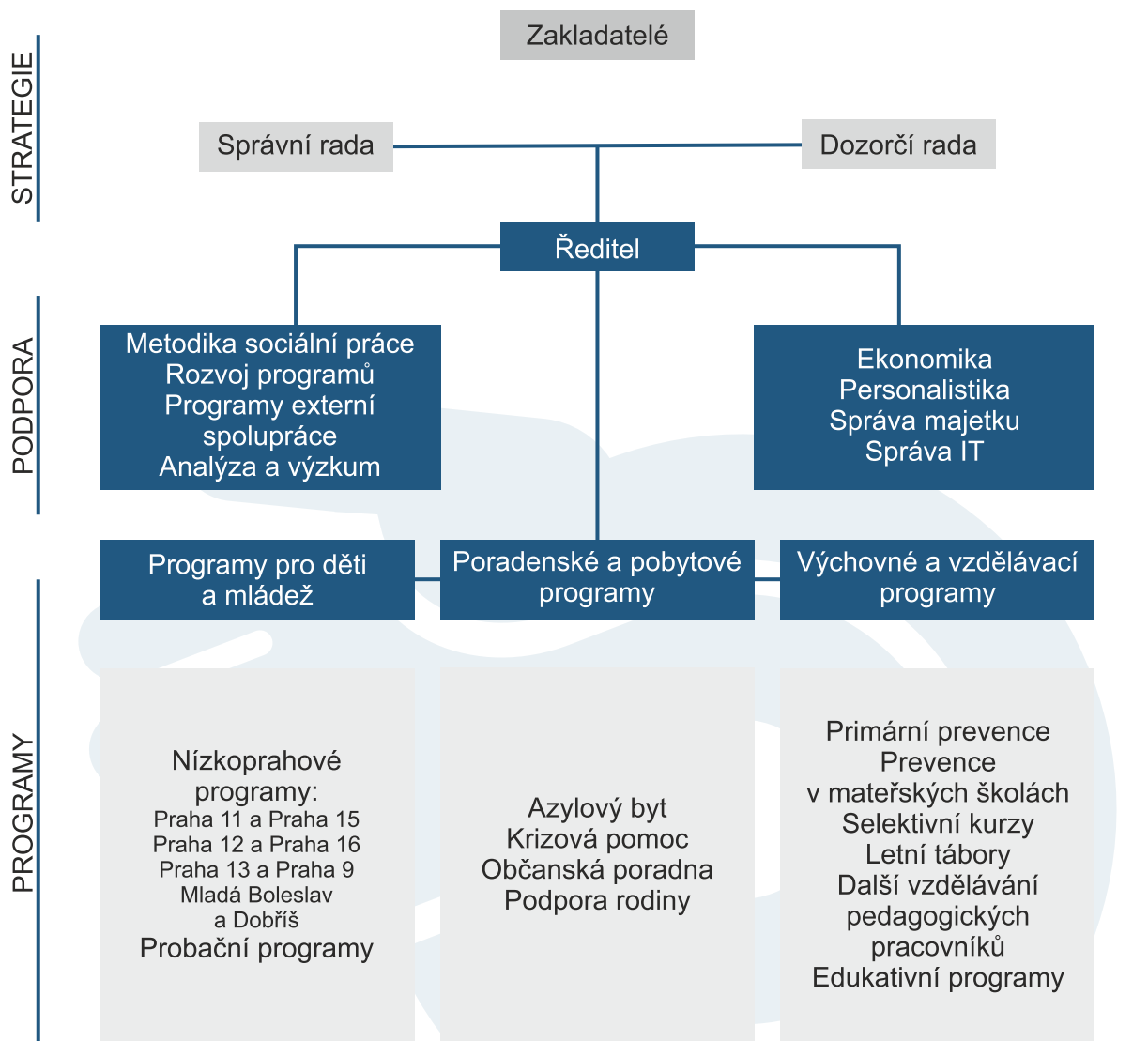
Programy pro děti a mládež Proximy Sociale o.p.s. byly do 31. 8. 2021 řízeny jako dvě programové sekce, a to:

DM I: Praha 12, Praha 13, Praha 16 a Dobříš

DM II: Praha 9, Praha 11, Praha 15, Mladá Boleslav a Probační program

PROXIMA SOCIALE – ORGANIZAČNÍ STRUKTURA

(1. 9. 2021–31. 12. 2021)



PROGRAMY

PROGRAMY PRO DĚTI A MLÁDEŽ

Supervize: Martin Rataj, Pavlína Gabrhelíková, Martin Huk, Daniel Kautský, Viktor Dočkal

Nízkoprahové programy

Poslání

Posláním preventivních sociálních služeb pro mládež je v rámci předcházení rizik spojených s obdobím dospívání poskytovat bezplatně radu, podporu a pomoc při řešení životních situací, s nimiž si mladí lidé nevědí rady a jsou pro ně obtížně řešitelné, nabídnout jim bezpečný prostor pro trávení volného času, včetně smysluplných volnočasových aktivit, a omezit riziko sociálního vyloučení.

Cílová skupina

Děti a mládež:

- ve věku 6–26 let (nastavení věkového rozpětí dle typu a potřeb lokality),
- mající bydliště zpravidla v místě působení programů,
- v nepříznivé sociální situaci.

Cíle programů

Dosáhnout stavu, kdy děti a mladí lidé:

- znají základní právní a společenské normy, jsou schopni se jimi řídit, znají důsledky nezákonného jednání,
- orientují se v oblastech hmotného zajištění a bydlení, znají možnosti řešení své situace,
- na základě svých možností a dostupných prostředků vědí, jak trávit volný čas, aniž by ohrozili své zdraví nebo zdraví ostatních, a volí způsoby trávení volného času, které nejsou v rozporu se zákony,
- znají své dovednosti, povinnosti a práva v rámci školní docházky a orientují se v možnostech dalšího vzdělávání,
- jsou si vědomi důsledků a rizik spojených s nevhodným způsobem života a tato rizika snižují,
- umí navazovat a udržovat funkční vztahy (např. rodinné, vrstevnické, partnerské); vytváří takové sociální vazby, které je nezavedou do nepříznivé sociální situace; dokáží společensky přijatelným způsobem řešit konfliktní situace,
- vědí, jak a kde vyhledat odbornou pomoc.

Charakteristika služeb

Nízkoprahová zařízení pro děti a mládež (NZDM) jsou zařízení poskytující bezpečný prostor, v němž pracovníci pomáhají mladým lidem s jejich obtížemi (např. škola, rodina, vztahy), připravují s nimi kulturní, sportovní a společenské programy a v neposlední řadě dbají na dodržování pravidel – bez drog, agrese a alkoholu.

Terénní programy pro děti a mládež jsou sociální službou, při níž pracovníci vyhledávají mladé lidi v jejich prostředí, v ulicích měst a sídlišť a řeší s nimi jejich obtíže (např. škola, práce, rodina, sociálně-právní otázky), nabízejí jim také možnosti aktivního trávení volného času. Další funkcí terénních programů je sledování sociálně nežádoucích jevů v daných lokalitách a spolupráce na jejich odstranění společně s místní samosprávou a dalšími poskytovateli sociálních a návazných služeb.

Nové formy práce

Streetwork na základních školách – terénní sociální služba poskytovaná individuálně dětem v prostředí základních škol a jejich blízkém okolí. Nezbytnou podmínkou realizace služby je souhlas školy a funkční spolupráce. Pracovníci poskytují své služby 2× týdně, a to o přestávce mezi dopoledním a odpoledním vyučováním.

V roce 2021 probíhal streetwork na základních školách MČ Praha 11, Praha 13 a Praha 15.

Nízkoprahové programy Praha 11 a Praha 15

Vedoucí sekce: Kristýna Šebelová

Praha 11

Významným specifikem práce s mládeží v lokalitě Prahy 11 je práce terénních pracovníků s mladými lidmi vyskytujícími se v obchodním centru Westfield Chodov, kde mladí tráví svůj volný čas. Dalším specifikem lokality je značné množství legálních ploch pro graffiti, které patří mezi prvky, jež utvářejí charakter a ráz lokality. Nejčastěji řešenými problémy jsou obtíže ve škole, problémy v rodině a ve vztazích obecně.

Nízkoprahové zařízení pro děti a mládež Jižní pól

Počet osob, kterým byly poskytnuty služby: **194**

Terénní program Praha 11

Lokality: Roztyly, Chodov, Opatov, Háje

Počet osob, kterým byly poskytnuty služby: **240**

Praha 15

Program je pravidelně prezentován ve školách a poskytuje podporu pro rozvoj vzdělávacích kompetencí. Se ZŠ Veronské náměstí probíhá spolupráce formou streetwork na základních školách. Rovněž jsou realizovány aktivity online prostřednictvím sociálních sítí Messenger a Instagram, a to za účelem udržování kontaktu s klienty.

Terénní program Praha 15

Lokality: Horní Měcholupy, Hostivař, Petrovice

Počet osob, kterým byly poskytnuty služby: **496**

Nízkoprahové programy Praha 12 a Praha 16

Vedoucí sekce: Anastasiia Skorobogatova

Praha 12

Hlavními tématy dětí a mladých lidí jsou škola, volný čas, vztahy, rodiče a také zdraví. Baví je rovněž fotbal, parkour, sociální sítě, rap a youtubeři, zatímco graffiti je zajímavá již pouze okrajově. Potkávají se rádi ve velkých skupinách a jejich projevy jsou někdy problémem pro okolí. Pracovníci nízkoprahových programů v takových situacích reagují společně s dalšími poskytovateli sociálních služeb, s městskou částí Praha 12 i s dalšími relevantními institucemi. Velmi se osvědčilo zázemí terénních programů Garáž, které v roce 2021 fungovalo i mimo svoji běžnou sezónu. Součástí programů jsou i sportovní aktivity, z nichž největší oblibě se těší streetfotbal.

Nízkoprahové zařízení pro děti a mládež Krok

Počet osob, kterým byly poskytnuty služby: **108**

Terénní program Praha 12

Lokality: Sofijské náměstí a sídliště kolem ZŠ Angel, Modřanská rokle, areál VOSA, okolí TWM Tower, sídliště Na Beránku, sídliště Kamýk a Lhotka, Libuš a okolí zázemí Garáž

Počet osob, kterým byly poskytnuty služby: **274**

Praha 16

Nejčtenější skupinou klientů jsou děti ve věku od 9 do 16 let. Jejich hlavními tématy jsou vztahové potíže jak v rodině, tak i mezi vrstevníky a finanční potíže. V lokalitě se rovněž vyskytují neshody a fyzická agrese mezi skupinami mladých lidí. Program na ně reaguje vhodnými metodami sociální práce a pracovníci aktivně spolupracují s místní komunitou.

Nízkoprahové zařízení pro děti a mládež Radotín

Počet osob, kterým byly poskytnuty služby: **115**

Nízkoprahové programy Praha 13 a Praha 9

Vedoucí sekce: Alice Egertová

Praha 13

Přetrvávajícím problémem dětí a mládeže je nedostatek smysluplné náplně volného času, pocit vyčlenění z kolektivů a nízké sebevědomí. V lokalitě žije početná komunita osob přistěhovaných ze zemí bývalého Svazu sovětských socialistických republik, její příslušníci z řad dětí jsou zvýšeně ohroženi šikanou a projevy xenofobie. S Městskou knihovnou v Praze-Lužiny započala realizace projektu „NZDM v knihovně“. Její návštěvníci mají možnost zde s pracovníky programu řešit své obtíže. Nejčastějším tématem klientů programů jsou problémy ve škole. Se ZŠ Brdičkova probíhá spolupráce formou streetwork na základních školách.

Nízkoprahové zařízení pro děti a mládež JednaTrojka

Počet osob, kterým byly poskytnuty služby: **230**

Terénní program Praha 13

Lokality: Velká Ohrada, Lužiny, Nové Butovice, Hůrka a Stodůlky

Počet osob, kterým byly poskytnuty služby: **549**

Praha 9

Častými tématy klientů jsou problémy ve vztazích s vrstevníky i v rodině a v jejich fungování ve škole. Významným tématem je rovněž zdraví. Se ZŠ Špitálská probíhá spolupráce formou streetwork na základních školách, učitelé zde sami vytipovávají žáky, kteří by mohli potřebovat služby programu. Ti pak docházejí na individuální konzultace. Součástí programu jsou i sportovní aktivity, z nichž největší oblibě se těší streetfotbal.

Terénní program Praha 9

Lokality: Harfa, Vysočany, park Podviní, Prosek, Střížkov

Počet osob, kterým byly poskytnuty služby: **514**

Nízkoprahové programy Mladá Boleslav a Dobříš

Vedoucí sekce: Radan Zemlička

Mladá Boleslav

Klub Činžák úzce spolupracuje se statutárním městem Mladá Boleslav a jeho Odborem sociálních věcí a OSPOD, dále také např. s Centrem pro integraci cizinců, o.p.s. Děti a mládež často řeší školu, vztahy, volný čas a ti starší pak hledání brigády anebo zaměstnání. Svůj volný čas tráví v klubu Činžák anebo venku na hřištích, parcích a také uvnitř i v okolí OC Bondy a OC Kaufland, která jsou v centru města.

Nízkoprahové zařízení pro děti a mládež Činžák

Počet osob, kterým byly poskytnuty služby: **349**

Dobříš

Velká část klientů jako jednu z oblastí svých potíží řeší školu, proto probíhá spolupráce s místními základními školami formou streetwork na základních školách. Dětem je rovněž nabízena individuální podpora, kterou využívají; jsou mapovány jejich potřeby, v indikovaných případech pracovníci komunikují se školou. Zvýšil se podíl přímé práce formou příklubového terénu ve městě. K dalším aktivitám programu patří sportovní akce a příměstský tábor.

Nízkoprahové zařízení pro děti a mládež Terén

Počet osob, kterým byly poskytnuty služby: **196**

PŘEHLED OBLASTÍ PODPORY V NÍZKOPRAHOVÝCH PROGRAMECH PRO DĚTI A MLÁDEŽ

Téma	%
škola	36,4
volný čas	13,4
zdraví	10,4
vztahy	10,0
sociálně právní	8,0
rodina	6,4
práce, zaměstnání	4,1
návykové látky	2,1
kyber	1,8
finance	1,5
násilí	1,5
sex	1,5
bydlení	0,9
šikana	0,8
sebepoškozování	0,6
grafiti	0,2
rasismus	0,2
jiné	0,2
Celkem	100,0

Probační program

Vedoucí sekce: Šárka Vlková

Poslání

Program poskytuje odbornou podporu, pomoc a radu mladistvým pachatelům provinění při řešení důsledků jejich protiprávní činnosti, usiluje o jejich začlenění do běžného života a snižuje rizika jejich recidivy.

Cílová skupina

Cílovou skupinou Probačního programu jsou mladiství pachatelé, tedy muži i ženy ve věku 15–18 let (v individuálních případech i mladí dospělí, kteří spáchali provinění před dovršením dospělosti), kterým je v rámci výchovného opatření uložena povinnost podrobit se Probačnímu programu.

Charakteristika programu

Program využívá zážitkovou pedagogiku a sebezpoznávací zátěžové techniky. Zaměřuje se na změnu chování prostřednictvím korekce postojů a aplikace režimových prvků. Konkrétně se jedná o práci s udržováním struktury, nácviky modelových situací, korekci chování, posilování pozitivních vazeb na nekriminální prostředí.

Program je pravidelně akreditován Ministerstvem spravedlnosti a vstup do programu mladistvým indikuje Probační a mediační služba.

Statistika

Program započalo:	22 osob
Program dokončilo:	10 osob
Aktivity:	63 skupinových setkání 4 výjezdy (1× příměstský, 2× jednodenní, 1× pětidenní)
	203 individuálních setkání (z toho 83 online)

Programy pro děti a mládež v roce 2021

Nízkoprahové programy:	3 265 osob
Probační program:	22 osob
Celkem:	3 287 osob

PORADENSKÉ A POBYTOVÉ PROGRAMY

Vedoucí sekce: Dagmar Klárová

Supervize: Martin Huk, Jana Švecová, Alena Vávrová

Poslání

Posláním Poradenských a pobytových programů je pomáhat dospělým osobám a rodinám s dětmi překonávat obtížné životní situace, zamezit prohlubování jejich sociálního vyloučení a podporovat samostatný a odpovědný přístup k životu.

Azylový byt

Poslání

Posláním Azylového bytu je poskytovat ženám s dětmi v obtížné životní situaci zázemí a podporu pro učinění potřebných kroků na cestě k samostatnému životu.

Cílová skupina

Služba je určena dospělým těhotným ženám maximálně 6 týdnů před termínem porodu a ženám s nezletilými dětmi, které se ocitly v obtížné sociální situaci spojené se ztrátou bydlení.

Cíle

- Klientka má zajištěno pro ni dostupné bydlení.
- Klientka věnuje přiměřenou pozornost naplňování potřeb dětí.
- Klientka ví, jak řešit běžné záležitosti, aby dokázala samostatně fungovat.

Charakteristika služby

Poskytováno je ubytování v bytě 3+1, který sestává ze dvou samostatných pokojů a společných prostorů (kuchyň, obývací pokoj, příslušenství). Maximální kapacita bytu je 7 lůžek, doba pobytu 6 měsíců. Klientkám je kromě ubytování poskytována pomoc a podpora při řešení jejich situace.

Služba byla v roce 2021 zapojena do projektu „Podpora vybraných druhů sociálních služeb v krajské síti sociálních služeb na území hl. m. Prahy na roky 2019–2022“, registrační číslo CZ.03.2.60/0.0/0.0/15_006/0011073, který je financován z prostředků Evropského sociálního fondu a státního rozpočtu České republiky prostřednictvím Operačního programu Zaměstnanost.

Statistika

- Počet žádostí o poskytnutí služby: **25**
- Počet ubytovaných osob: **6 žen a 10 dětí**
- Průměrná délka pobytu: **12 týdnů**

Krizová pomoc

Poslání

Posláním služby Krizová pomoc je poskytovat lidem v naléhavé životní situaci poradenství, psychosociální podporu, v případě náhlé ztráty bydlení i krátkodobé ubytování, a to s cílem jejich stabilizace a navázání na další zdroje pomoci.

Cílová skupina

Služba je poskytována dospělým osobám a jejich dětem nacházejícím se v naléhavé životní situaci, která musí být v případě využití pobytové formy služby spojena s náhlou ztrátou bydlení.

Cíle

- Klient má zajištěny základní psychosociální potřeby.
- Klient se orientuje ve své aktuální situaci a ví, jak postupovat při jejím řešení.
- Klient ví, jaké další zdroje pomoci může využít.
- Klient má zajištěno dostupné bydlení.

Charakteristika služby

Služba je poskytována v pobytové a ambulantní formě. V rámci pobytové formy je poskytováno ubytování v čtyřlůžkovém pokoji na dobu zpravidla 7 dní. V případě potřeby je zajištěna strava formou potravinových balíčků. Klientům je dále poskytována pomoc a podpora směřující ke stabilizaci jejich situace, zejména v oblasti bydlení. Ambulantní formu služby může využít zájemce, jehož životní situace je naléhavá, ale není spojena s náhlou ztrátou bydlení, případně zájemce, kterému nebylo možné poskytnout pobytovou formu služby.

Statistika

- Počet zájemců o službu: **170**
- Poskytnutí pobytové formy služby: **32 dospělých a 36 dětí**
- Poskytnutí ambulantní formy služby: **9 osob**

Občanská poradna

Poslání

Posláním občanské poradny je seznamovat občany v nepříznivé sociální situaci s jejich právy a povinnostmi podle platných právních norem a poskytovat jim informace, rady a pomoc vhodné pro řešení jejich situace.

Cílová skupina

Služba je určena lidem, kteří se ocitli v nepříznivé sociální situaci nebo jim taková situace hrozí, neznají svá práva a povinnosti, nemají informace o dostupných službách a potřebují podporu při hájení svých oprávněných zájmů.

Cíle

- Klient je lépe orientován ve své situaci a zná možnosti jejího řešení.
- Klient zná svá práva a povinnosti a ví, jak hájit své oprávněné zájmy.

Charakteristika služby

Poskytováno je odborné sociální poradenství v různých oblastech práva, např. občanské, rodinné a pracovní právo, sociální systém a zabezpečení, soudní, exekuční a insolvenční řízení, správní řízení, ochrana spotřebitele. Poradenství probíhá prostřednictvím osobních, telefonických a e-mailových konzultací. Hlavní náplní konzultací je rozbor situace klienta a hledání možností jejího řešení, sdělení informací o právní úpravě řešené problematiky, vysvětlení obsahu písemností, poskytnutí vzorů podání a podpora při jejich sestavování, poskytnutí kontaktů na instituce, organizace a zařízení další odborné pomoci. Občanská poradna je členem Asociace občanských poraden a je akreditovanou osobou pro poskytování služeb v oblasti oddlužení.

Statistika

Počet osob, kterým byla služba poskytnuta: **468**

Počet konzultací celkem: **629**

Konzultace dle prostředku komunikace:

Osobní konzultace	97
Telefonické konzultace	322
E-mailové konzultace	210

Počet zodpovězených dotazů: **1 019**

ZODPOVĚZENÉ DOTAZY DLE OBLASTÍ

Oblast	Počet dotazů	%
Občanské soudní řízení a jeho alternativy	201	19,73
Občanskoprávní vztahy	158	15,50
Problematika zadlužování občanů	156	15,31
Rodina a mezilidské vztahy	122	11,97
Sociální dávky poskytované mimo rámec sociálního pojištění	73	7,16
Pracovněprávní vztahy a zaměstnanost	68	6,67
Bydlení	64	6,28
Veřejná správa	47	4,61
Trestní právo	32	3,14
Ochrana spotřebitele	22	2,16
Sociální služby	20	1,96
Sociální pojištění	20	1,96
Daně a poplatky	13	1,28

Zdravotní pojištění a zdravotnictví	13	1,28
Školství a vzdělávání	7	0,69
Právní systém EU	2	0,20
Právní systém ČR	1	0,10
Celkem	1 090	100,00

Podpora rodiny

Poslání

Posláním služby Podpora rodiny je pomoc rodinám v jejich úsilí zlepšit svou nepříznivou životní situaci a vytvořit zdravé a bezpečné prostředí pro zdárný vývoj dětí.

Cílová skupina

Služba je určena rodinám s nezletilými dětmi, které se nacházejí v obtížné situaci potenciálně či reálně ohrožující příznivý vývoj dítěte a potřebují pomoc a podporu při jejím řešení. Pomoc a podpora může být poskytnuta i rodinám, které usilují o návrat svých dětí z ústavní péče zpět do rodiny.

Cíle

Cílem služby je ochrana nejlepšího zájmu dítěte, zachování biologických rodin a obnovení narušených funkcí rodiny tak, aby děti mohly vyrůstat ve svých domovech se svými biologickými rodiči nebo jinými příbuznými.

Za tím účelem je cílem služby, aby rodina věnovala přiměřenou pozornost:

- vzdělávání dětí a trávení jejich volného času,
- rozvoji dětí a naplňování jejich potřeb,
- vztahům mezi rodinnými příslušníky a úpravě rodinných poměrů,
- řešení situace v oblasti bydlení a péče o domácnost,
- udržení si zaměstnání nebo možnostem zapojení na trhu práce,
- řešení finanční situace rodiny a účelnému hospodaření,
- řešení běžných záležitostí rodiny.

Charakteristika služby

Služba je poskytována terénní formou v přirozeném prostředí rodiny, a to v lokalitách hl. m. Praha, Praha-západ a Mladá Boleslav. Jde o dlouhodobou intenzivní podporu rodin při řešení obtíží v oblasti bydlení, financí, zaměstnání, péče o domácnost, péče o děti, naplňování jejich potřeb apod. Spolupráce s rodinou může být navázána prostřednictvím orgánů sociálně-právní ochrany dětí nebo se zájemce může obrátit přímo na pracovníky služby.

Statistika

Počet rodin, kterým byla poskytnuta služba: **51**

Počet rodin podle lokalit:

hlavní město Praha	33
Praha-západ	10
Mladá Boleslav	8

Podpora dětí

Doplňkovou aktivitou služby Podpora rodiny je program Podpora dětí. Program Podpora dětí je realizován v rámci pověření k výkonu sociálně-právní ochrany dětí dle zákona č. 359/1999 Sb., o sociálně-právní ochraně dětí.

Společnost má uděleno pověření pro tyto činnosti:

- zřizování a provoz zařízení odborného poradenství pro péči o děti,
- zřizování a provoz zařízení sociálně-výchovné činnosti,
- zřizování a provozování výchovně-rekreačních táborů pro děti.

Poslání

Posláním programu Podpora dětí je poskytnout dětem a mládeži, jež se ocitají v těžké životní situaci, bezpečný prostor pro zmírnění jejich dopadů, a to prostřednictvím pravidelných volnočasových a vzdělávacích aktivit a terapeutické podpory, s cílem posílit osobnostní a sociální rozvoj dětí a přispět k jejich zdravému vývoji.

Cílová skupina

- děti a mládež:
 - z rodin, kterým je poskytována služba Podpora rodiny,
 - v agendě orgánů sociálně-právní ochrany dětí,
 - využívající jiné služby poskytované Proxima Sociale o.p.s.,
- rodinní příslušníci nezletilých.

Aktivity

V rámci programu byly v roce 2021 realizovány tyto aktivity:

- podpůrná skupina pro děti a mládež – mladší skupina (6–11 let),
- podpůrná skupina pro děti a mládež – starší skupina (12–16 let),
 - jednodenní výlety pro mladší děti (3 výlety: Pirátská zátoka Braník, kino a stanice přírodovědců, Imaginárium),
 - pobytový víkend pro starší děti a mládež (v Praze s přespaním),
 - letní pobytový tábor – mladší skupina (Cheznovice),
 - letní pobytový tábor – starší skupina (Kutná Hora),
 - příměstský tábor,
- doučování,
- terapeutická podpora pro děti a dospělé.

Statistika

Podpůrná skupina – mladší skupina:	27 dětí
Podpůrná skupina – starší skupina:	12 dětí
Výlety	24 dětí
Pobytový víkend	2 děti
Letní pobytový tábor – mladší skupina	16 dětí
Letní pobytový tábor – starší skupina	7 dětí
Příměstský tábor	16 dětí
Doučování:	20 dětí
Terapeutická podpora:	18 osob (9 dospělých a 9 dětí)

Poradenské a pobytové programy v roce 2021

Azylový byt:	6 dospělých a 10 dětí
Krizová pomoc:	41 dospělých a 36 dětí
Občanská poradna:	468 dospělých
Podpora rodiny:	51 rodin
Podpora dětí:	9 dospělých + 68 dětí
Celkem:	575 dospělých + 114 dětí

VÝCHOVNÉ A VZDĚLÁVACÍ PROGRAMY

Vedoucí sekce: Alžběta Černochová

Supervize: Jan Hesoun, Martin Rataj, Miloslav Čedík

Primární prevence

Poslání

Posláním programu Primární prevence je předcházet vzniku a rozvoji rizikového chování u žáků základních a středních škol.

Cíle

Cílem programu Primární prevence je:

- zprostředkovat a poskytnout cílové skupině takové znalosti, dovednosti a postoje, které podporují zdravý životní styl,
- pracovat takovou formou, aby tyto přednosti dokázali žáci a studenti uplatnit ve svém chování nejen v době realizace programu, ale i v budoucnu,
- omezit u cílové skupiny pravděpodobnost vzniku a rozvoje rizikového chování, včetně užívání návykových látek.

Cílová skupina

Cílovou skupinou programu Primární prevence jsou žáci základních a středních škol v hlavním městě Praze a Středočeském kraji, kteří nejsou (nebo není známo, že by byli) ve větším rozsahu nositeli rizikových jevů, a je tak vhodná indikace všeobecné primární prevence.

Charakteristika a popis služby

Jedná se o program všeobecné primární prevence. Je orientován na běžnou populaci dětí a mládeže bez rozdělování na méně či více rizikové skupiny. Program se zaměřuje na podporu protektivních faktorů zdraví v biopsychosociální rovině, zdravého životního stylu a omezování rizikových faktorů.

Program usiluje o:

- rozvoj sociálních dovedností,
- rozvoj komunikačních dovedností,
- posílení pozitivního sebepojetí,
- rozvoj schopnosti navazovat zdravé vztahy,
- posílení schopnosti efektivně řešit konflikty,
- posílení schopnosti čelit sociálnímu tlaku,
- podporu kritického myšlení a kritické reflexe informací a zdrojů,
- podpoření protidrogových postojů,
- zprostředkování nabídek pozitivních alternativ trávení volného času,
- poskytnutí objektivních informací a vytvoření povědomí o různých formách rizikového chování a jejich nepříznivých důsledcích,
- pozitivní změnu v životě žáků,
- získání přehledu o návazných pomáhajících institucích, kam je možné se v případě vzniku problému obrátit.

Lektoři programu pomocí interaktivních technik pracují s třídním kolektivem jako s uzavřenou skupinou, která má specifickou dynamiku. Program je realizován formou dvouhodinových, tříhodinových nebo čtyřhodinových bloků dle konkrétní zakázky školy.

Program Primární prevence je tematicky rozdělen do pěti oblastí – oblast Vztahy: Třídní pravidla, Emoce, Komunikace, Kamarádství a respekt, Spolupráce, Agresivita a asertivita, Hranice a důvěra, (Ne)zdravý kolektiv; oblast Seberozvoj: Život v rozmanitosti, Předsudky a stereotypy, Efektivní učení, Práce a vzdělání, Odpovědnost a právo, Finanční gramotnost, Mediální gramotnost; oblast Kyber: Bezpečný internet, Digitální gramotnost, Vztahy v kyberprostoru, (Nad)užívání technologií; oblast Zdraví: Zdraví a rizikové chování, Stres a emoce, Zdravý životní styl, Partnerství a sexualita; oblast Závislosti: Alkohol a kouření, (Nad)užívání a závislost, (Ne)legální drogy.

Oblast	Počet bloků	%
Vztahy	125	31,9
Seberozvoj	81	20,7
Kyber	80	20,4
Zdraví	75	19,1
Závislosti	31	7,9
Celkem	396	100

Za velký úspěch považujeme, že se v rámci programu Primární prevence podařilo reagovat na opatření spojená s pandemií onemocnění covid-19 a opět vytvořit platformu pro online realizování některých bloků primární prevence, která byla inzerována domluveným školám. Díky tomu se mohly realizovat bloky primární prevence v online prostředí pro třídní kolektivy sedmi škol.

V roce 2021 probíhala spolupráce se základními a středními školami v lokalitách MČ Praha 2, Praha 4, Praha 10, Praha 11, Praha 12, Praha 13, Praha 16 a ve Středočeském kraji.

Statistika

Počet škol:	22 základních škol a 3 střední školy
Počet tříd:	392
Počet žáků:	7 982
Počet preventivních bloků:	392
Počet vyučovacích hodin:	1 052 (1 hodina = 45 minut)
Počet konzultačních hodin s pedagogy:	220

Prevence v mateřských školách

Poslání

Posláním programu Prevence v mateřských školách je podporovat zdravý životní styl a předcházet vzniku a rozvoji rizikového chování u dětí v mateřských školách.

Cíle

Cílem programu Prevence v mateřských školách je:

- podpořit u dětí zdravý životní styl,
- seznámit děti s různými formami rizikového chování a jeho důsledky,
- seznámit děti s možnostmi předcházení rizikovému chování a řešení jeho důsledků.

Cílová skupina

Cílovou skupinou programu Prevence v mateřských školách jsou děti z mateřských škol, zejména ve věku 5–6 let. Pokud je v mateřské škole více předškolních tříd, je třeba pracovat s každou třídou zvlášť.

Děti se nacházejí ve formativním věku, kdy se vytvářejí hodnoty a normy podstatné pro další zdravý vývoj, a je tak možné předcházet vzniku a rozvoji sociálně nežádoucího chování.

Charakteristika a popis služby

Program Prevence v mateřských školách je zpravidla realizován v 5 blocích po 45 minutách. Všech 5 bloků je rozloženo ideálně do 5 týdnů za sebou, aby byla zajištěna návaznost mezi jednotlivými setkáními. S třídním kolektivem pracuje jedna lektorka, která se s dětmi setkává při všech 5 blocích. Program probíhá v prostorách mateřské školy. Třídní učitel informuje lektorku před vstupem do třídy o aktuální situaci ve třídě.

Práce s jednotlivými tématy se opírá vždy o pohádku nebo příběh, na jejich základě pomocí obrázků,

maňáska a diskuse jsou vysvětlena potřebná fakta o vybrané tematice. Děti na konci každého bloku dostanou pracovní list, který s tématem koresponduje.

Téma	Počet bloků	%
Jak se mi daří	41	12,4
Šikana	45	13,6
Cizí lidé	36	10,9
Vztahy k ostatním	34	13,3
Emoce	31	9,4
Virtuální lákadla	22	6,7
Právní vědomí	21	6,4
Jehly a stříkačky	18	5,5
Léky	14	4,2
Výživa	12	3,7
Téma na zakázku	12	3,7
Kouření	12	3,6
Hygiena	10	3,0
Alkohol	9	2,7
Drogy	7	2,1
Jak porozumět svému tělu 1	2	0,6
Jak porozumět svému tělu 2	2	0,6
Jak porozumět svému tělu 3	2	0,6
Celkem	330	100

V roce 2021 jsme spolupracovali s mateřskými školami v MČ Praha 1, Praha 4, Praha 5, Praha 6, Praha 8, Praha 9, Praha 12, Praha 21 a ve Středočeském kraji.

Statistika

Počet mateřských škol:	38
Počet tříd:	330
Počet žáků:	5 662
Počet preventivních bloků:	721
Počet vyučovacích hodin:	721

Selektivní prevence

Poslání

Posláním programu Selektivní prevence je zmírňovat či zastavovat projevy rizikového chování v třídních kolektivech, kde jsou narušené vztahy, a zajišťovat tím bezpečné prostředí pro žáky ve školním prostředí.

Cíle

Cílem programu Selektivní prevence je zastavit a zmírnit nevhodné projevy rizikového chování a zajistit bezpečné prostředí pro každého jednotlivce v třídním kolektivu.

Program má jasně formulované cíle, podle kterých se sestavuje obsah programu. K tomu, aby byl jakýkoliv cíl naplněn, je potřeba, aby účast na programu byla vždy dobrovolná.

Program usiluje o rozvoj sociálních dovedností, zejména o:

- rozvoj komunikativních dovedností,
- posílení schopnosti efektivně řešit konflikty,
- posílení schopnosti čelit sociálnímu tlaku.

Cílová skupina

Cílovou skupinou programu Selektivní prevence jsou žáci základních škol, případně středních škol. Program je určen pro třídní kolektivy, u kterých je ve zvýšené míře přítomen rizikový faktor pro vznik a rozvoj projevů agrese a počátečních stadií šikanování včetně kyberšikany. Program je též zaměřen na kolektivy, ve kterých jsou pozorovatelné tendence k posunu norem či již částečně posunutým normám chování.

Charakteristika a popis služby

Program vychází z osobnostní a sociální výchovy (OSV). Je realizován v rozsahu 11 vyučovacích hodin (1 hodina dotazníkového šetření a 10 hodin přímé práce ve třídě, rozdělených do dvou či tří setkání) dvojicí lektorujících. V případě odlišných potřeb konkrétních tříd realizujeme i kratší bloky, které mají za cíl buď zmapovat třídu, nebo navázat na již v minulosti realizovaný program Selektivní prevence.

Cíle jednotlivých bloků jsou stanovovány na základě konkrétních potřeb dané třídy. Stanovují je společně třídní učitelé, školní metodici prevence a lektori programu.

Program předpokládá aktivní zapojení žáků a jejich pedagogů. Součástí programu je intenzivní konzultační setkání vycházející z aktuální situace ve třídě a z potřeb konkrétního třídního učitele.

V rámci programu dochází k mapování rizikového chování dané skupiny a zároveň stanovení dalšího postupu práce se třídou.

V návaznosti na program je možné využít nabídky přítomnosti lektorujících na třídních schůzkách za účelem objasnění principů a cílů programu či účasti na trojstranné konzultaci učitel–rodič–lektor probíhající ve škole, zejména po realizování programu.

Přes všechna opatření spojená s pandemií covid-19 (uzavření škol) se nám podařilo v roce 2021 zvýšit počet hodin přímé práce se třídou. Program selektivní prevence není pro svou povahu do online prostředí vhodný (nelze zachovat bezpečné prostředí pro skupinu).

V roce 2021 byl program realizován ve školách v MČ Praha 2, Praha 4, Praha 6, Praha 7, Praha 10, Praha 12, Praha 13, Praha 16 a ve Středočeském kraji.

Statistika

Počet škol:	23
Počet tříd:	63
Počet žáků:	1 236
Počet konzultací s pedagogy:	149 (1 hodina = 45 minut)
Počet preventivních programů:	63
Počet vyučovacích hodin:	591 (1 hodina = 45 minut)

Adaptační kurzy

Poslání

Posláním programu Adaptační kurzy je umožnit žákům v bezpečném prostředí vzájemné poznání, budování a upevňování pozitivních vztahů, a tím posilovat zdravé klima ve třídě.

Cíle

Hlavním cílem je stmelení třídního kolektivu, prohloubení vzájemné důvěry a rozvoj kooperativních dovedností. Dalšími klíčovými cíli jsou:

- seznámení spolužáků,
- podpora soudržnosti skupiny,
- rozvoj sociálních a komunikačních dovedností,
- budování zdravého klimatu třídy,
- začlenění nově příchozích dětí do kolektivu.

Cílová skupina

Cílové skupiny programu Adaptační kurzy jsou:

- 1. třídy základních škol,
- 6. a 8. třídy základních škol a s nimi paralelní ročníky na víceletých gymnáziích,
- 1. ročníky středních škol a s nimi paralelní ročníky na gymnáziích,
- jakékoli jiné třídy, kde je potřeba adaptovat nově sloučené kolektivy.

Charakteristika a popis služby

Program je připravován pro každou třídu individuálně na základě jejích potřeb. Obsah a cíle programu domlouvají lektorující společně s třídním učitelem.

Program zahrnuje nejen práci s třídním kolektivem, ale i odbornou konzultaci s třídním učitelem v průběhu kurzu a následné vypracování závěrečné zprávy.

Statistika

Počet škol:	10
Počet tříd:	25
Počet žáků:	495
Počet vyučovacích hodin:	330

Další vzdělávání pedagogických pracovníků

Poslání

Posláním Dalšího vzdělávání pedagogických pracovníků je sdílení a předávání dobré praxe mezi pedagogy a dosavadních několikaletých zkušeností v kontextu celoživotního vzdělávání pedagogů v tématech práce s třídním kolektivem.

Cíle

Cílem Dalšího vzdělávání pedagogických pracovníků je podpora a rozvoj pedagogů v jejich kompetencích ve vedení třídních kolektivů a vedení k reflexi jejich práce se skupinou i jednotlivci v kontextu školy jako instituce s výchovným potenciálem.

Cílová skupina

Cílovou skupinou jsou pedagogičtí pracovníci základních škol a nižších ročníků víceletých gymnázií.

Charakteristika a popis služby

Poptávka pedagogů po širším sdílení a možnosti hlubšího vzdělání v konkrétních tématech vedla ke stanovení tematických okruhů předávaných jak kazuisticko-reflektivní, tak klasickou vzdělávací formou s důrazem na interaktivitu celého procesu. Program je akreditován MŠMT v rámci Dalšího vzdělávání pedagogických pracovníků (DVPP).

Témata:

- „Jak na ně? aneb Práce s pravidly a sankcemi“
- „Na tohle si dávej pozor aneb Předávání třídnictví“

- „Proč to nedodržíte? aneb Práce s pravidly v třídním kolektivu“
- „Žákovskou na stůl! aneb Postihy a sankce v třídním kolektivu“
- „Jednota v rozmanitosti aneb Inkluze ve třídě“
- „JÁ a... mé odstíny“ – sebezkušenost
- „To děláme průběžně aneb Třídnické hodiny“
- „Od září jsou nějaký jiný aneb Milníky ve vývoji třídy“

Statistika

Počet pedagogických pracovníků: **211**

Počet vyučovacích hodin: **74** (1 hodina = 45 minut)

Příměstské tábory

Poslání

Posláním příměstských táborů je poskytnout pracujícím rodičům v době letních a podzimních prázdnin hlídání jejich dětí a těmto dětem zajistit kvalitně strávený volný čas se spoustou zajímavých aktivit, které by se v budoucnu mohly stát jejich koníčky, a předcházet tak pasivně trávenému volnému času a rizikovým jevům.

Cíle programu

Cíle příměstských táborů jsou:

- podporovat pracující rodiče s dětmi,
- poskytovat dětem pozitivní vzor aktivního trávení volného času,
- podporovat pozitivní zkušenosti dětí s vlastními schopnostmi, se spoluprací s ostatními a ohleduplným chováním,
- předcházet pasivně trávenému času dětí u televize, počítače, tabletu atd.,
- předcházet nežádoucím rizikovým jevům u dětí,
- zajistit setkávání rodičů i dětí v dané komunitě a pomáhat ji tak zdravě budovat.

Cílová skupina

Děti ve věku 6–12 let.

Charakteristika a popis služby

Zatímco rodiče jsou v práci, příměstské tábory poskytují dětem pestrý program. Oproti pobytovým táborům děti tráví každou noc doma. V ceně táborů je zahrnuto cestovné, vstupy i jídlo 3× denně.

V roce 2021 jsme uskutečnili dva letní pětidenní příměstské tábory, a to v MČ Praha 12 (19.–23. 7. 2021) a MČ Praha 13 (26.–30. 7. 2021). Společně s dětmi jsme navštívili např. koňskou farmu v Krupé a ZOO Praha.

Statistika

Příměstský tábor – Praha 12: **15** žáků

Příměstský tábor – Praha 13: **15** žáků

Výchovné a vzdělávací programy v roce 2021

Primární prevence	7 982 žáků
Prevence v mateřských školách	5 662 žáků
Selektivní prevence	1 236 žáků
Adaptační kurzy	495 žáků
Další vzdělávání pedagogických pracovníků	211 pedagogů
Příměstské tábory	30 žáků
Celkem:	15 405 žáků + 211 pedagogů

KLIENTI

Klub Jižní pól Praha 11

Vláďa (16) se občas setkával s našimi kolegy z terénního programu, sledoval nás na Instagramu a občas nám napsal. Nikdy ale v klubu nebyl a ve zprávách se nesvěřoval s žádnými podrobnostmi o svém životě. Jednou během běžně vypadající konverzace na Instagramu se nám svěřil, že se poslední dobou necítí psychicky dobře. Motivovali jsme ho k osobní konzultaci, což se podařilo. V průběhu konzultace jsme se dozvěděli, že Vláďovy psychické potíže jsou spojeny s nevybíravými poznámkami okolí k jeho vzhledu a váze. Také má obavy, jak ho přijmou spolužáci v nové škole. Nahromaděné pocity stresu a tlaku nyní ventiluje formou sebepoškozování. Vláďa byl z celé situace velmi nešťastný. Přál si, aby byl opět spokojený sám se sebou, jako tomu bylo dřív. Ocenili jsme Vláďovu snahu se situací něco dělat a doporučili jsme mu obrátit se s jeho potížemi na psychologa. Vzhledem k tomu, že je nezletilý, k návštěvě psychologa potřeboval souhlas zákonných zástupců. O Vláďových potížích ale kromě nás nikdo nevěděl a Vláďa měl strach to rodičům říct. Rodiče má rozvedené. Žije s mámou, se kterou si ale nerozumí a nemá k ní důvěru. Tátu vídá občas. Nicméně snazší pro něj byla představa říct to tátovi, ale nevěděl, jak na to. Zatím se v okolí spíše setkával s bagatelizací a nepochopením svých pocitů. Nakonec jsme se domluvili, že Vláďa tátou požádá, aby spolu přišli k nám do klubu. Vláďa bude mít bezpečné prostředí, kde se bude moct tátovi svěřit, a my mu budeme moct být v celém procesu podporou. Setkání se podařilo velmi rychle realizovat. Vláďův otec byl k celé situaci chápavý a pomohl synovi vyhledat psychologickou pomoc. Nakonec se Vláďa svěřil i matce, která mu od té doby velmi pomáhá. V současné době Vláďa dochází jak k psychologovi, tak k psychiatrovi. Vláďu čeká ještě spousta práce na sobě. My se mu snažíme být v celém procesu i nadále podporou.

Klub Činžák, Mladá Boleslav

Jana (18 let) navštěvuje náš klub pět let. Už jako mladší s námi řešila problémy se sebevědomím, ve škole nezapadala do kolektivu a měla špatný prospěch. V 17 letech ji rodiče nechali školu ukončit. Jana se ocitla v situaci, kdy měla trávit celé dny doma a starat se o mladší sourozence. Pracovníci klubu s ní okamžitě začali řešit přihlášení na úřad práce, pomohli jí s vyplněním potřebných formulářů, společně natrénovali, jak může taková návštěva úřadu vypadat, a později ji na úřad jeden z pracovníků také doprovodil. Díky tomu, že jsme Janě pomohli s přihlášením na úřad práce, jí nevznikl žádný dluh na zdravotním pojištění, který jí jinak reálně hrozil, jelikož se v této oblasti sama neorientovala.

Janu jsme motivovali najít si stále zaměstnání. Probrali jsme s ní, kde a jak práci hledat i jak komunikovat se zaměstnavateli. Pod naším vedením si Jana zvládla vypracovat životopis, který jsme rozeslali zaměstnavatelům. Pro Janu bylo komplikované zamyslet se nad svými silnými stránkami, které by v životopise mohla zmínit. V tomto jí pomohli pracovníci klubu. Netrvalo dlouho a Janu přijali do jedné fastfoodové restaurace, kde již přes rok spokojeně pracuje.

Janu ale nyní trápí soužití s několika sourozenci v jednom bytě. Nemá své soukromí a se svými rodiči moc dobře ne vychází. Ráda by se osamostatnila. Díky jejímu stálému příjmu máme možnost poohlížet se po různých možnostech pronájmu či spolubydlení.

Máme radost z každého dílčího společného úspěchu. Zlepšení Janiny sociální situace s sebou nese také zvýšení jejího sebevědomí. Chystáme se být klientce i nadále oporou v úplném osamostatnění, které si nyní dáváme za společný cíl.

Podpora rodiny

Pan M. začal s naší službou Podpora rodiny spolupracovat v situaci, kdy z důvodu vážných zdravotních problémů partnerky plně pečoval o své novorozené dítě. S partnerkou nebyli sezdáni ani prozatím nedošlo k souhlasnému prohlášení rodičů ohledně otcovství. Situaci značně zkomplikovalo následné úmrtí matky dítěte. Pan M. jevil o dítě opravdový zájem, staral se o ně, ale po právní stránce ho s dítětem nepojil žádný příbuzenský vztah. K odebrání dítěte nedošlo především díky lidskému přístupu pracovníc OSPOD, které podpořily svěření dítěte do péče pana M. do doby, než se vyřeší jeho zapsání do rodného listu, a obrátily se na naši službu s žádostí o podporu klienta v jeho nelehké situaci.

Z naší strany bylo potřeba klienta podpořit jak psychicky, tak při řešení praktických záležitostí

od určení otcovství včetně zajištění genetických testů, provázení soudním řízením o svěření dítěte do jeho péče, přes dědické řízení až po řešení sporů s příbuznými.

Bylo také nutné co nejdříve stabilizovat finanční situaci klienta před dořešením právního statutu a z toho vyplývající možnosti čerpání rodičovských dávek. To se podařilo zejména díky sbírce nadace Patron dětí. S klientem jsme spolupracovali také na podpoře jeho rodičovských kompetencí, doprovázeli ho při návštěvách dětského lékaře apod.

Klient byl vystaven velkému tlaku. Nejen že ztratil partnerku a musel se postarat o novorozence, ale musel čelit i nečekaným útokům ze strany široké veřejnosti i blízkého okolí. Podpora z naší strany tak pro něj byla dost zásadní.

Díky intenzivní podpoře a doprovázení při řešení všech záležitostí se situaci klienta podařilo stabilizovat. Bylo uznáno jeho otcovství, proběhl zápis do rodného listu. S klientem nadále spolupracujeme, ale již na „veselejších“ zakázkách, jako je například dokončení jeho studia nebo rekonstrukce bytu pro potřeby dítěte. Péči o dítě klient zvládá velmi dobře a věříme, že mu bude schopen zajistit spokojené dětství.

Selektivní prevence

Práce byla zahájena sociometrií třídního kolektivu, tedy vyplněním dvou dotazníků žáky. Přestože nás paní učitelka upozorňovala na možnost zvýšené hlučnosti ve třídě, vyplňování dotazníků probíhalo více méně v klidu. Jen dvě dívky v zadní lavici nás trochu rušily, jelikož si mezi sebou stále něco špitaly a měly tendenci nakukovat k té druhé do odpovědí. Celkově ale náš sociometrický vstup proběhl bez jakýchkoli komplikací.

Když jsme se do školy pak po týdenní pauze vrátili na první vstup, čekalo nás velké překvapení. Třída byla velmi hlučná. Tím, že bylo neustále potřeba někoho utišovat a čekat na ztišení, strávili jsme u „mluvících“ aktivit mnohem více času, než jsme původně zamýšleli. Kvůli tomu se taktéž musel upravovat původní plán aktivit, jelikož některé z nich by nebyly v tomto prostředí možné. Dvě dívky, o kterých jsme si původně mysleli, že budou vyrušovat nejvíce, byly překvapivě naprosto nehluché.

Třída byla velmi zřetelně rozdělena na dva hlavní tábory: hochy a děvčata. Celkově byla škoda, že se dívky po čas celého programu téměř nezapojovaly, pokud nemusely. Spolupráce ve skupinkách jim nedělala problém, ale když měly například vyjádřit své pocity anebo názor, neprojevovaly se. Slovo v diskusi měli tedy téměř výhradně chlapci, nebo spíše řečeno určitá skupinka chlapců.

Přestávky zde byly dost divoké, hoši přes sebe křičeli, dohadovali se a honili se po třídě. Jednu přestávku dokonce konflikt vygradoval až k fyzickému násilí, kdy bylo nutné od sebe dané chlapce odtrhnout. Tomuto konfliktu a jeho možnému řešení jsme pak věnovali většinu následující vyučovací hodiny.

Dalším velmi nezvyklým a emotivním momentem bylo, když se jeden chlapec rozplakal. Měl problém s tím se vyjádřit a pár jeho spolužáků k tomu mělo nehezké komentáře, které ho dohnaly až k slzám. Původně jsme s nimi chtěli začít nějakou aktivitu, ale bylo jasné, že toto má přednost a mnohem větší důležitost. Strávili jsme pak téměř celou vyučovací hodinu tím, že jsme se věnovali této situaci. A jako by se tímto momentem ve třídě něco změnilo. Najednou byli všichni více potichu a byli ochotnější poslouchat názory a pocity druhých. O přestávce pak několik žáků šlo za zmíněným chlapcem a utěšovali ho. Poslední hodina pak už probíhala v mnohem klidnější a příjemnější atmosféře.

Když jsme pak do školy dorazili na náš poslední vstup, nebyli jsme si jistí, co očekávat. Byli jsme připraveni na to, že opět budeme muset značně pracovat na ztišování a dodržování pravidel. K našemu velkému překvapení byla ale třída naprosto jiná. Byla mnohem klidnější, a i ochota nechat ostatní promluvit a vyjádřit jejich názor byla mnohem větší. Díky tomu tedy bylo možné zahrát si v tomto dni mnohem více aktivit a vyzkoušet si spolupráci jak třídy jako celku, tak i ve skupinkách. Žáci v následné reflexi uvedli, že byli až překvapeni klidem při práci ve skupinkách a že dokázali spolupracovat s někým, koho do té doby třeba tolik neznali nebo se s ním nebavili.

Tento třetí vstup tedy byl mnohem příjemnější hned v několika ohledech. Nedošlo k žádnému incidentu. Třída vypadala mnohem spokojeněji a uvolněněji a nadšeně se vrhala do nových aktivit. Přestože to pro některé žáky bylo zvlášť náročné, všichni se snažili dodržovat pravidla, která jsme s nimi nastavili v předchozím vstupu.

Programy v roce 2021 celkem:	19 592 osob
Programy pro děti a mládež:	3 287 osob
Poradenské a pobytové programy:	575 dospělých + 114 dětí
Výchovné a vzdělávací programy:	15 405 žáků + 211 pedagogů

PODPORA PROGRAMŮ

PROGRAMY EXTERNÍ SPOLUPRÁCE

Stáže a praxe studentů

Poslání

Posláním stáží a praxí studentů je podpora rozvoje oboru sociální práce a dalších souvisejících oborů.

Cíle

Cílem je zprostředkování zkušeností z poskytování sociálních a sociálně-výchovných služeb a programů s následnou reflexí.

Spolupráce

Centrum pro integraci cizinců, o.p.s.	4 stážisté – 24 hod.
Evangelická akademie	1 student – 40 hod.
Filozofická fakulta Univerzity Karlovy v Praze	3 studenti – 150 hod.
Husitské centrum, o.p.s.	1 stážista – 8 hod.
Masarykova univerzita	2 studenti – 110 hod.
POINT Milovice, z. ú.	1 stážista – 30 hod.
PROSTOR PRO o.p.s.	1 stážista – 3 hod.
TRIVIS – VOŠ prevence kriminality a krizového řízení	1 student – 8 hod.
SOŠ a gymnázium pro zrakově postižené	1 student – 30 hod.
SOŠ Kavčí hory	2 studenti – 80 hod.
SOŠ pro administrativu EU	1 student – 60 hod.
Univerzita Hradec Králové, Pedagogická fakulta	1 student – 80 hod.
VOŠ Jahodovka	2 studenti – 93 hod.
VOŠ sociálně pedagogická a teologická – Jabok	1 student – 50 hod.
Waldorfské lyceum	10 studentů – 300 hod.

Statistika

Počet škol	12
Počet studentů	25
Počet poskytovatelů sociálních služeb	4
Počet pracovníků poskytovatelů sociálních služeb	7
Celkem hodin stáží	1 066

Dobrovolnický program

Poslání

Posláním dobrovolnického programu je rozvoj osobnosti dobrovolníků díky získávání zkušeností a zkvalitňování poskytovaných služeb prostřednictvím práce dobrovolníků.

Cíle

- osobní rozvoj účastníků dobrovolnického programu,
- získání zkušeností a nových kontaktů účastníků programu,
- zvýšení kvality poskytovaných služeb,
- pomoc rozvoji projektů firemního dobrovolnictví.

Statistika

Dobrovolníci	19 osob
Počet hodin	313

Programy externí spolupráce v roce 2021

Stáže a praxe:	16 organizací a 32 osob
Dobrovolníci:	19 dobrovolníků
Celkem:	51 osob

ROZVOJ PROGRAMŮ

Vedoucí sekce: Jana Havlíčková

Rozvojové projekty

V roce 2021 probíhaly tyto partnerské projekty s Českou asociací streetwork, z.s.: „Společně a odborně v Praze – podpora spolupráce a kvality nízkoprahových sociálních služeb“, registrační číslo CZ.03.2.63/0.0/0.0/19_099/0015187, podpořený finančními prostředky z ESF a ze státního rozpočtu v rámci Operačního programu Zaměstnanost, a „Společně a odborně – podpora spolupráce a kvality nízkoprahových sociálních služeb“, registrační číslo CZ.03.2.63/0.0/0.0/19_098/0015188, rovněž podpořený finančními prostředky z ESF a ze státního rozpočtu v rámci Operačního programu Zaměstnanost.

V rámci těchto projektů nízkoprahové programy čerpaly metodickou podporu pro pracovníky na tato témata: Příprava na audit kvality České asociace streetwork, z.s.; Online práce s klienty NZDM; Práce s rodiči uživatele služby; Mlčenlivost a oznamovací povinnost v sociálních službách; Pravidla, sankce, hranice v práci NZDM; Personální management služeb; Nedobrovolný klient; Kompetenční model pracovníků; Práce se skupinou.

V roce 2021 se Proxima Sociale o.p.s. zaměřila na spolupráci programů navzájem, příkladem mohou být setkání zástupců výchovných a vzdělávacích programů a týmů nízkoprahových programů v jednotlivých lokalitách v Praze. Pracovníci na tomto setkání využili prostor pro ujasnění hranic programů, vzájemné informování o činnostech programu a předávání dobré praxe.

Vnitřní vzdělávání

Program vnitřního vzdělávání v roce 2021 byl ovlivněn omezenou možností se setkávat v prezenční formě. Některé aktivity se tak musely posunout do online prostředí.

V roce 2021 se uskutečnila tato setkání:

Interní vzdělání koordinátorů – série pěti vzdělávání regionálních koordinátorů na témata řízení vnitřních procesů v organizaci. Účastnilo se průměrně 10 kolegů.

Sekce výchovných a vzdělávacích programů realizovala seminář na téma práce s klienty se školními tématy a role selektivní prevence. Účastnilo se 30 kolegů. Výjezd pracovníků výchovných a vzdělávacích programů – zaměření na týmovou spolupráci a stabilizaci. Účastnilo se 15 kolegů.

Sekce nízkoprahových programů – sdílení dobré praxe: Jak naplnit fyzicky kluby po období pandemie covid-19, Systém výkaznictví a zápisu, Pracovní výjezd NZDM. Účastnilo se průměrně 20 kolegů.

Sekce poradenských a pobytových programů – výjezd na témata legislativních novinek, rozvoj podpůrné skupiny pro rodiny s dětmi, hranice práce s klientem. Účastnilo se průměrně 10 kolegů.

V roce 2021 Proxima Sociale o.p.s. realizovala volitelný blok Práce v komunitě pro VOŠ Jabok, účastnilo se průměrně 20 studentů

Spolupráce s městy a obcemi

V roce 2021 pokračovala spolupráce se všemi úřady městských částí Prahy, kde jsou poskytovány služby klientům, tj. MČ Praha 4, Praha 9, Praha 10, Praha 11, Praha 12, Praha 13, Praha 15 a Praha 16 a též s hlavním městem Prahou.

Rovněž probíhala spolupráce se statutárním městem Mladá Boleslav, městem Dobříš a se Středočeským krajem.

Plánování a koordinace služeb

Společnost byla zapojena do procesu komunitního plánování rozvoje sociálních služeb a preventivních programů.

Regionální úroveň

MČ Praha 9:

Pracovní skupina Prevence Praha 9

MČ Praha 11:

Pracovní skupina pro prevenci sociálně patologických jevů Praha 11

Pracovní skupina děti a mládež (koncepce rozvoje sociálních služeb MČ Praha 11)

MČ Praha 12:

Komise pro koordinaci komunitního plánování sociálních služeb

MČ Praha 13:
Statutární město Mladá Boleslav:

Komise pro prevenci sociálně patologických jevů
Pracovní skupina Rodina, děti a mládež
Pracovní skupina Region Praha 12
Pracovní skupina Prevence Praha 13
Komise sociálně-právní ochrany dětí
Komise pro integraci etnik a národnostních menšin
Komise zdravotní a sociální

Oborová spolupráce

Asociace poskytovatelů sociálních služeb
Česká asociace streetwork
A.N.O. – Asociace nestátních organizací
Asociace občanských poraden

ORGÁNY SPOLEČNOSTI

Správní rada:

Michal Vokurka
Klára Línková
Filip Hajný
Jindřich Racek
Magdaléna Stolínová
Ladislav Marek

Dozorčí rada:

Monika Novotná
Jan Obuškevič
Irena Zemánková (do 31. 5. 2021)
Marie Mališková (od 1. 6. 2021)

Statutární zástupce:

Sylva Majtnerová Kolářová (od 1. 5. 2021)
Ivo Kačaba (do 30. 4. 2021)

VEDOUCÍ PRACOVNÍCI PODPORY PROGRAMŮ K 31. 12. 2021

Vedoucí rozvoje programů	Jana Havlíčková
Vedoucí ekonomiky	Ludmila Borovková
Vedoucí metodiky sociální práce	Šárka Vlková
Vedoucí provozu	Nella Kristina Líčková
Vedoucí organizace	Sylva Majtnerová Kolářová (od 1. 5. 2021)

ODBORNÁ ZPŮSOBILOST

Veřejnosprávní

- Registrované sociální služby splňující standardy kvality MPS
- Pověření MHMP pro sociálně-právní ochranu dětí
- Certifikáty odborné způsobilosti MŠMT na Programy primární specifické a selektivní prevence rizikového chování poskytované v rámci školní a předškolní docházky
- Řádná akreditace Msp pro Probační program Proxima Sociale
- Akreditace MŠMT pro program Vzdělávání pedagogů

Oborová

- Potvrzení Asociace občanských poraden o poskytování vysoce kvalitní služby v souladu se standardy kvality občanských poraden AOP
- Osvědčení o úspěšném absolvování hodnocení kvality České asociace streetwork, z.s.:
 - Nízkoprahové zařízení pro děti a mládež klub Jižní pól v Praze 11
 - Nízkoprahové zařízení pro děti a mládež klub Krok v Praze 12
 - Nízkoprahové zařízení pro děti a mládež klub Radotín v Praze 16
 - Nízkoprahové zařízení pro děti a mládež klub Činžák v Mladé Boleslavi
 - Nízkoprahové zařízení pro děti a mládež klub Terén v Dobříši
 - Terénní programy Praha 9
 - Terénní programy Praha 11
 - Terénní programy Praha 12
 - Terénní programy Praha 13
 - Terénní programy Praha 15

KONTROLY

Magistrát hlavního města Prahy – odbor kontrolních činností:

Předmětem kontroly byla veřejná finanční podpora poskytnutá formou grantu v oblasti primární prevence ve školách a školských zařízeních pro rok 2019 na realizaci projektu č. S/267/2019 „Programy primární prevence Proxima Sociale o.p.s.“ ve výši 1 587 300 Kč. Kontrolní závěr ze dne 7. 4. 2021: „Z kontrolního zjištění vyplývá, že poskytnutý grant z rozpočtu hlavního města Prahy byl použit v souladu s předloženým projektem. Při následné veřejnosprávní finanční kontrole na místě nebyly zjištěny nedostatky při čerpání veřejné finanční podpory.“

Středočeský kraj – Operační program Zaměstnanost:

Předmětem kontroly bylo ověření a kontrola dodržení stanoveného účelu poskytnuté finanční dotace a hospodaření s veřejnými prostředky z poskytnuté dotace z Dotačního programu v rámci OPZ projektu „Podpora vybraných druhů sociálních služeb ve Středočeském kraji“ v rámci projektu č. S-1361/SOC/2020 ve výši 514 904 Kč a dále kontrola dodržování závazků stanovených ve Smlouvě o pověření k poskytování služby obecného hospodářského zájmu č. S-0714/SOC/2020. Kontrolní závěr ze dne 2. 6. 2021: „Dotace poskytnutá na základě Veřejnosprávní smlouvy byla použita v souladu se sjednaným účelem.“

Městská část Praha 12

Předmětem kontroly bylo dodržování veřejnoprávní smlouvy o poskytnutí dotace SML 2020/059 OSV na realizaci projektu Krizová pomoc ve výši 70 000 Kč. Kontrolní závěr ze dne 9. 6. 2021: „Kontrolou nebyly zjištěny žádné nedostatky.“

Ministerstvo spravedlnosti ČR, odbor evropských programů a dotací, oddělení programů a dotací

Předmětem kontroly bylo dodržování veřejnoprávní smlouvy o poskytnutí dotace na realizaci projektu Probační program Proxima Sociale ve výši 310 169 Kč. Kontrolní závěr ze dne 9. 8. 2021: „Kontrolou nebyly zjištěny žádné nedostatky.“

FINANČNÍ ZPRÁVA A VÝROK AUDITORA

NÁKLADY A VÝNOSY

Náklady	Kč	Výnosy	Kč
Osobní náklady na zaměstnance	33 995 128,00	Ministerstvo práce a sociálních věcí	21 948 989,00
Náklady na odměnu ředitele	36 000,00	Ministerstvo spravedlnosti	364 221,00
Kancelářské potřeby	149 028,00	Ministerstvo školství, mládeže a tělovýchovy	1 217 309,00
Výtvarné potřeby	90 708,00	Hlavní město Praha	11 500 973,00
Spotřební materiál	827 802,00	Středočeský kraj	578 796,00
Pořízení (DDHM a DDNM)	690 469,00	MČ Praha 4	120 000,00
Pohonné hmoty a náplně	31 843,00	MČ Praha 9	155 000,00
Potraviný	101 315,00	MČ Praha 10	80 000,00
Energie	831 366,00	MČ Praha 11	180 000,00
Opravy, údržba	197 248,00	MČ Praha 12	1 278 450,00
Opravy, údržba a správa IT	610 750,00	MČ Praha 13	478 000,00
Propagace, tisk, webové stránky, marketing	83 729,00	MČ Praha 15	343 217,00
Cestovné	61 962,00	MČ Praha 16	25 000,00
Ubytování	87 578,00	Statutární město Mladá Boleslav	200 000,00
Spoje, telekomunikace	187 126,00	Brdy - Vltava o.p.s	110 469,00

Nájemné	1 780 683,00	Česká asociace streetwork, z.s.	52 841,00
Odborné a zajišťovací služby	610 435,00	TVM Net s.r.o.	300 000,00
Ekonomické a právní služby	412 150,00	NROS (převod 8 508 Kč do roku 2021)	8 508,00
Vzdělávání (kurzy, školení)	188 796,00	Fond Šance dětí	50 000,00
Supervize	189 300,00	Dar Lego	90 320,00
Pojištění	87 682,00	Dárkové karty Albert	9 000,00
Ostatní poplatky a daně	16 116,00	Výchovné a vzdělávací aktivity	1 682 308,00
Členské příspěvky	28 470,00	Volnočasové a vzdělávací aktivity	376 269,00
Odpisy HIM	29 222,00	Příjem od klientek - azylový byt	90 989,00
		Přijaté dary fyz. osoby	6 000,00
Náklady celkem	41 324 906,00	Výnosy celkem	41 246 659,00
Hospodářský výsledek			-78 247,00

Komentář: Správní rada Proxima Sociale o.p.s. na svém zasedání dne 7. 6. 2022 projednala a schválila účetní závěrku za rok 2021, a to s výsledkem hospodaření: ztráta ve výši 78.247,05 Kč, a rozhodla o převodu ztráty na účet 911-100 Fondy.

Správní rada Proxima Sociale o.p.s. na svém zasedání dne 7. 6. 2022 projednala a vzala na vědomí výsledky auditorského ověření účetní závěrky za rok 2021 provedené firmou PKM AUDIT Consulting s.r.o., se sídlem Národní třída 43/365, 110 00 Praha 1, s výrokem „Bez výhrad“. (Výsledek hospodaření schvalovaný Správní radou je uváděn v halířích, tabulky ve výroční zprávě jsou uváděny v korunách.)

VÝKAZ ZISKŮ A ZTRÁT

Náklady	Kč	Výnosy	Kč
Spotřebované nákupy	2 722 535,00	Tržby za vlastní výkony a zboží	1 682 308,00
Služby	4 497 439,00	Přijaté příspěvky od osob	467 258,00
Osobní náklady	34 031 128,00	Dary na provoz - soukromé subjekty	463 828,00
Daně a poplatky	44 585,00	Neinv. dotace, granty, příspěvky na provoz	38 633 265,00
Ostatní náklady	29 222,00		
Náklady celkem	41 324 906,00	Výnosy celkem	41 246 659,00
Výsledky hospodaření po zdanění			-78 247,00

ROZVAHA

Aktiva	Kč	Pasiva	Kč
A. Dlouhodobý majetek	176 732,00	A. Vlastní zdroje	2 847 602,00
Budovy, stavby	226 000,00	Vlastní jmění	2 286 675,00
Oprávký k budovám a stavbám	-49 268,00		
Hmotný majetek dlouhodobý	96 800,00	Fondy	639 174,00
Oprávký ke hmotnému dlouhodobému majetku	-96 800,00		
Drobný dlouhodobý majetek	523 228,00		
Oprávký k drobnému dlouhodobému majetku	-523 228,00	Výsledek hospodaření	-78 247,00
B. Krátkodobý majetek	9 268 094,00	B. Cizí zdroje	6 597 224,00
Pohledávky	860 750,00	Krátkodobé závazky celkem	5 889 362,00
Krátkodobý finanční majetek	8 407 344,00	Jiná pasiva (dohad. účty pasivní, výnosy příštích období)	707 862,00
Aktiva celkem	9 444 826,00	Pasiva celkem	9 444 826,00



Z p r á v a

nezávislého auditora

k ověření účetní závěrky za rok 2021

společnosti

Proxima Sociale o.p.s.

se sídlem

Rakovského 3138/2, Praha 4 - Modřany

PSČ: 143 00

IČ: 49625624

PKM AUDIT Consulting s.r.o.

Auditorské oprávnění č. 454

společnost zapsaná v obchodním rejstříku vedeného Městským obchodním soudem v Praze, oddíl C
vločka 109482, se sídlem Národní třída 43/365, 110 00 Praha 1

Odpovědný auditor Ing. Luboš Marek

zapsaný v seznamu auditorů

Komory auditorů České republiky pod číslem audit. oprávnění 469
za společnost PKM AUDIT Consulting s.r.o.

O b s a h

Obsah:

Zpráva nezávislého auditora o auditu účetní závěrky
Výrok auditora
Základ pro výrok
Ostatní informace uvedené ve výroční zprávě
Odpovědnost vedení Společnosti za účetní závěrku
Odpovědnost auditora za audit účetní závěrky
Identifikace auditora

Přílohy:

Rozvaha
Výkaz zisku a ztráty
Příloha k účetní závěrce
Výroční zpráva

ZPRÁVA NEZÁVISLÉHO AUDITORA O AUDITU ÚČETNÍ ZÁVĚRKY

Správní radě společnosti **Proxima Sociale o.p.s.**

VÝROK AUDITORA

Provedli jsme audit přiložené účetní závěrky společnosti **Proxima Sociale o.p.s.** („Společnost“) sestavené na základě českých účetních předpisů, která se skládá z rozvahy k 31.12.2021, výkazu zisku a ztráty, za rok končící 31.12.2021, a přílohy této účetní závěrky, která obsahuje popis použitých podstatných účetních metod a další vysvětlující informace. Údaje o Společnosti jsou uvedeny v příloze této účetní závěrky.

Podle našeho názoru účetní závěrka podává věrný a poctivý obraz aktiv a pasiv Společnosti k 31.12.2021 a nákladů a výnosů a výsledku jejího hospodaření za rok končící 31.12.2021 v souladu s českými účetními předpisy.

Výrok zní

BEZ VÝHRAD

Ověření účetní závěrky bylo také zaměřeno na způsob účtování a použití přijaté dotace v oblasti podpory poskytování sociálních služeb.

Organizace vedla přidělené finanční prostředky dotace v účetnictví odděleně a účetnictví vedla řádně v souladu se zákonem č. 563/1991Sb. o účetnictví. Organizace vedla analytickou účetní evidenci všech účetních případů vztahujících se k poskytnutí dotaci.

ZÁKLAD PRO VÝROK

Audit jsme provedli v souladu se zákonem o auditorech a standardy Komory auditorů České republiky pro audit, kterými jsou mezinárodní standardy pro audit (ISA), případně doplněné a upravené souvisejícími aplikačními doložkami. Naše odpovědnost stanovená těmito předpisy je podrobněji popsána v oddílu Odpovědnost auditora za audit účetní závěrky. V souladu se zákonem o auditorech a Etickým kodexem přijatým Komorou auditorů České republiky jsme na Společnosti nezávislí a splnili jsme i další etické povinnosti vyplývající z uvedených předpisů. Domníváme se že důkazní informace, které jsme shromáždili, poskytují dostatečný a vhodný základ pro vyjádření našeho výroku.

OSTATNÍ INFORMACE UVEDENÉ VE VÝROČNÍ ZPRÁVĚ

Za ostatní informace se považují informace uvedené ve výroční zprávě mimo účetní závěrku a naši zprávu auditora. Za ostatní informace odpovídá statutární orgán společnosti.

Náš výrok k účetní závěrce se k ostatním informacím nevztahuje, ani k nim nevydáváme žádný zvláštní výrok. Přesto je však součástí našich povinností souvisejících s ověřením účetní závěrky seznámení se s ostatními informacemi a posouzení, zda ostatní informace uvedené ve výroční zprávě nejsou ve významném (materiálním) nesouladu s účetní závěrkou či našimi znalostmi o účetní jednotce získanými během ověřování účetní závěrky nebo zda se jinak tyto informace nejeví jako významně (materiálně) nesprávné. Také posuzujeme, zda ostatní informace byly ve všech významných (materiálních) ohledech vypracovány v souladu s příslušnými právními předpisy. Tímto posouzením se rozumí, zda ostatní informace splňují požadavky právních předpisů na formální náležitosti a postup vypracování ostatních informací v kontextu významnosti (materiality), tj. zda případné nedodržení uvedených požadavků by bylo způsobilé ovlivnit úsudek činěný na základě ostatních informací.

Pokud na základě provedených prací zjistíme, že tomu tak není, jsme povinni zjištěné skutečnosti uvést v naší zprávě.

Na základě provedených postupů, do míry již dokážeme posoudit, uvádíme, že

- ostatní informace, které popisují skutečnosti, jež jsou též předmětem zobrazení v účetní závěrce, jsou ve všech významných (materiálních) ohledech v souladu s účetní závěrkou a
- ostatní informace byly vypracovány v souladu s právními předpisy.

Dále jsme povinni uvést, zda na základě poznatku a povědomí o Společnosti, k nimž jsme dospěli při provádění auditu, ostatní informace neobsahují významné (materiální) věcné nesprávnosti. V rámci uvedených postupů jsme v obdržených ostatních informacích žádné významné (materiální) věcné nesprávnosti nezjistili.

ODPOVĚDNOST VEDENÍ SPOLEČNOSTI ZA ÚČETNÍ ZÁVĚRKU

Představenstvo Společnosti odpovídá za sestavení účetní závěrky podávající věrný a poctivý obraz v souladu s českými účetními předpisy a za takový vnitřní kontrolní systém, který považuje za nezbytný pro sestavení účetní závěrky tak, aby neobsahovala významné (materiální) nesprávnosti způsobené podvodem nebo chybou.

Při sestavování účetní závěrky je představenstvo Společnosti povinno posoudit, zda je Společnost schopna nepřetržitě trvat, a pokud je to relevantní, popsat v příloze účetní závěrky záležitosti týkající se jejího nepřetržitého trvání a použití předpokladu nepřetržitého trvání při sestavení účetní závěrky, s výjimkou případů, kdy představenstvo plánuje zrušení Společnosti nebo ukončení její činnosti, resp. kdy nemá jinou reálnou možnost, než tak učinit.

Za dohled nad procesem účetního výkaznictví ve Společnosti odpovídá vedení.

ODPOVĚDNOST AUDITORA ZA AUDIT ÚČETNÍ ZÁVĚRKY

Naším cílem je získat přiměřenou jistotu, že účetní závěrka jako celek neobsahuje významnou (materiální) nesprávnost způsobenou podvodem nebo chybou a vydat zprávu auditora obsahující náš výrok. Přiměřená míra jistoty je velká míra jistoty, nicméně není zárukou, že audit provedený v souladu s výše uvedenými předpisy ve všech případech v účetní závěrce odhalí případnou existující významnou (materiální) nesprávnost. Nesprávnosti mohou vzniknout v důsledku podvodů nebo chyb a považují se za významné (materiální), pokud lze reálně předpokládat, že by jednotlivě nebo v souhrnu mohly ovlivnit ekonomická rozhodnutí, která uživatelé účetní závěrky na jejím základě přijmou.

Při provádění auditu v souladu s výše uvedenými předpisy je naší povinností uplatňovat během celého auditu odborný úsudek a zachovávat profesní skepticismus. Dále je naší povinností:

- Identifikovat a vyhodnotit rizika významné (materiální) nesprávnosti účetní závěrky způsobené podvodem nebo chybou, navrhnout a provést auditorské postupy reagující na tato rizika a získat dostatečné a vhodné důkazní informace, abychom na jejich základě mohli vyjádřit výrok. Riziko, že neodhalíme významnou (materiální) nesprávnost, k níž došlo v důsledku podvodu, je větší než riziko neodhalení významné (materiální) nesprávnosti způsobené chybou, protože součástí podvodu mohou být tajné dohody, falšování, úmyslná opomenutí, nepravdivá prohlášení nebo obcházení vnitřních kontrol představenstvem.
- Seznámit se s vnitřním kontrolním systémem Společnosti relevantním pro audit v takovém rozsahu, abychom mohli navrhnout auditorské postupy vhodné s ohledem na dané okolnosti, nikoli abychom mohli vyjádřit názor na účinnost vnitřního kontrolního systému.
- Posoudit vhodnost použitých účetních pravidel, přiměřenost provedených účetních odhadů a informace, které v této souvislosti představenstvo Společnosti uvedlo v příloze účetní závěrky.
- Posoudit vhodnost použití předpokladu nepřetržitého trvání při sestavení účetní závěrky představenstvem a to, zda s ohledem na shromážděné důkazní informace existuje významná (materiální) nejistota vyplývající z události nebo podmínek, které mohou významně zpochybnit schopnost Společnosti trvat nepřetržitě. Jestliže dojdeme k závěru, že taková významná (materiální) nejistota existuje, je naší povinností upozornit v naší zprávě na informace uvedené v této souvislosti v příloze účetní závěrky, a pokud tyto informace nejsou dostatečné, vyjádřit modifikovaný výrok. Naše závěry týkající se schopnosti Společnosti trvat nepřetržitě vycházejí z důkazních informací, které jsme získali do data naší zprávy. Nicméně budoucí události nebo podmínky mohou vést k tomu, že Společnost ztratí schopnost trvat nepřetržitě.
- Vyhodnotit celkovou prezentaci, členění a obsah účetní závěrky, včetně přílohy, a dále to, zda účetní závěrka zobrazuje podkladové transakce a události způsobem, který vede k věrnému zobrazení.

Naší povinností je informovat vedení mimo jiné o plánovaném rozsahu a načasování auditu a o významných zjištěních, která jsme v jeho průběhu učinili, včetně zjištěných významných nedostatků ve vnitřním kontrolním systému.

Název auditorské společnosti: **PKM AUDIT Consulting s.r.o.**
Adresa sídla: **Národní 43/365, Praha 1, PSČ 11000**

Evidenční číslo auditorské společnosti: **454**

Jméno a příjmení auditora odpovědného za provedení auditu jménem auditorské společnosti:

Ing. Luboš Marek
Evidenční číslo statutárního auditora: **469**

Datum zprávy auditora: 6.6.2022

Podpis auditora:





Rozdělovník

- 3x příjemce Proxima Sociale o.p.s.
- 1x zpracovatel auditor – PKM AUDIT Consulting s.r.o.

Zpráva auditora byla předána společnosti Proxima Sociale o.p.s. a byla projednána za účasti

Správní rada

ROZVAHA

ROZVAHA dle 604/2002 Sb., ve znění pro rok 2016
Obchodní firma nebo název účetní jednotky

k 31.12.2021

PROXIMA SOCIALE o.p.s.
Rakovského 3138/2

v tisících Kč

Sídlo nebo bydliště účetní jednotky

IČ 4 9 6 2 5 6 2 4

Praha 4 - Modřany
143 00

otisk podacího razítka

Označ.	AKTIVA	číslo řádku	Účetní období		
			stav k prvnímu dni	k poslednímu dni	
A.	Dlouhodobý majetek celkem	A.I.+A.IV	001	+206	+177
A. I.	Dlouhodobý nehmotný majetek celkem	A.I.1.+A.I.2.	002		
A. I. 1.	Nehmotné výsledky výzkumu a vývoje	účet 012	003		
	2. Software	účet 013	004		
	3. Ocenitelná práva	účet 014	005		
	4. Drobný dlouhodobý nehmotný majetek	účet 018	006		
	5. Ostatní dlouhodobý nehmotný majetek	účet 019	007		
	6. Nedokončený dlouhodobý nehmotný majetek	účet 041	008		
	7. Poskytnuté zálohy na dlouhodobý nehmotný majetek	účet 051	009		
	x.		00a		
A. II.	Dlouhodobý hmotný majetek celkem	A.II.1.+A.II.2.	010	+846	+846
A. II. 1.	Pozemky	účet 031	011		
	2. Umělecká díla, předměty a sbírky	účet 032	012		
	3. Stavby	účet 033	013	+226	+226
	4. Hmotné movité věci a jejich soubory	účet 034	014	+97	+97
	5. Pěstební celky trvalých porostů	účet 035	015		
	6. Dospělé zvířata a jejich skupiny	účet 036	016		
	7. Drobný dlouhodobý hmotný majetek	účet 038	017	+523	+523
	8. Ostatní dlouhodobý hmotný majetek	účet 039	018		
	9. Nedokončený dlouhodobý hmotný majetek	účet 042	019		
	10. Poskytnuté zálohy na dlouhodobý hmotný majetek	účet 052	020		
	x.		020a		
A. III.	Dlouhodobý finanční majetek celkem	A.III.1.+A.III.2.	021		
A. III. 1.	Podíly - ovládaná nebo ovládaná osoba	účet 061	022		
	2. Podíly - podstatný vliv	účet 062	023		
	3. Dluhové cenné papíry držené do splatnosti	účet 063	024		
	4. Zápůjčky organizačním složkám	účet 065	025		
	5. Ostatní dlouhodobé zápůjčky	účet 067	026		
	6. Ostatní dlouhodobý finanční majetek	účet 068	027		
	x.		027a		
A. IV.	Oprávky k dlouhodobému majetku celkem	A.IV.1.+A.IV.2.	028	-640	-669
A. IV. 1.	Oprávky k nehmotným výsledkům výzkumu a vývoje	účet 072	029		
	2. Oprávky k softwaru	účet 073	030		
	3. Oprávky k ocenitelným právům	účet 074	031		
	4. Oprávky k drobnému dlouhodobému nehmotnému majetku	účet 075	032		
	5. Oprávky k ostatnímu dlouhodobému nehmotnému majetku	účet 079	033		
	6. Oprávky ke stavbám	účet 081	034	-42	-49
	7. Oprávky k samostatným hmotným movitým věcem a souborům hmotných movitých věcí	účet 082	035	-75	-97
	8. Oprávky k pěstebním celkům trvalých porostů	účet 085	036		
	9. Oprávky k základnímu stádu a těmto zvířatům	účet 086	037		
	10. Oprávky k drobnému dlouhodobému hmotnému majetku	účet 088	038	-523	-523
	11. Oprávky k ostatnímu dlouhodobému hmotnému majetku	účet 089	039		
	x.		039a		



Označ.	AKTIVA	Číslo řádku	Účetní období		
			stav k prvnímu dni	k poslednímu dni	
B.	Krátkodobý majetek celkem	B.1+...+B.IV.	040	+7 893	+9 268
B. I.	Zásoby celkem	B.I.1+...+B.I.x	041		
B. I. 1.	Materiál na skladě	účet 112	042		
2.	Materiál na cestě	účet 116	043		
3.	Nedokončená výroba	účet 121	044		
4.	Polotovary vlastní výroby	účet 122	045		
5.	Výrobky	účet 123	046		
6.	Mladé a ostatní zvířata a jejich skupiny	účet 124	047		
7.	Zboží na skladě a v prodejnách	účet 132	048		
8.	Zboží na cestě	účet 136	049		
9.	Poskytnuté zálohy na zálohy	účet 314	050		
x.			050a		
B. II.	Pohledávky celkem	B.II.1+...+B.II.x	051	+682	+861
B. II. 1.	Oděratelé	účet 311	052	+26	+114
2.	Směnky k inkasu	účet 312	053		
3.	Pohledávky za eskontované cenné papíry	účet 313	054		
4.	Poskytnuté provozní zálohy	účet 314 - 7. 51	055	+654	+747
5.	Ostatní pohledávky	účet 215	056	+0	+0
6.	Pohledávky za zaměstnanci	účet 325	057		
7.	Pohledávky za institucemi sociálního zabezpečení a veřejného zdravotního pojištění	účet 330	058		
8.	Daň z příjmů	účet 341	059		
9.	Ostatní přímé daně	účet 342	060	+2	+0
10.	Daň z přidané hodnoty	účet 343	061		
11.	Ostatní daně a poplatky	účet 345	062		
12.	Nároky na dotace a ostatní zúčtování se státním rozpočtem	účet 346	063		
13.	Nároky na dotace a ostatní zúčtování s rozpočtem orgánů územních samosprávných celků	účet 348	064		
14.	Pohledávky za společníky sdruženými ve společnosti	účet 358	065		
15.	Pohledávky z pevných termínovaných operací a opcí	účet 373	066		
16.	Pohledávky z vydaných dluhopisů	účet 375	067		
17.	Jiné pohledávky	účet 378	068		
18.	Dohadné účty aktivní	účet 388	069		
19.	Opravná položka k pohledávkám	účet 391	070		
x.			070a		
B. III.	Krátkodobý finanční majetek celkem	B.III.1+...+B.III.x	071	+7 211	+8 407
B. III. 1.	Peněžní prostředky v pokladně	účet 211	072	+48	+11
2.	Cenný	účet 213	073	+0	+9
3.	Peněžní prostředky na účtech	účet 221	074	+7 163	+8 387
4.	Majetkové cenné papíry k obchodování	účet 351	075		
5.	Dluhové cenné papíry k obchodování	účet 253	076		
6.	Ostatní cenné papíry	účet 256	077		
7.	Peníze na cestě	účet 261	078		
x.			078a		
B. IV.	Jiné aktiva celkem	B.IV.1+...+B.IV.x	079	+0	+0
B. IV. 1.	Náklady příštích období	účet 361	080	+0	+0
2.	Příjmy příštích období	účet 360	081		
x.			081a		
	AKTIVA CELKEM	A.+B.	082	+8 099	+9 445



Označ.	PASIVA	Číslo řádku	Účetní období		
			stav k prvnímu dni	k poslednímu dni	
A.	Vlastní zdroje celkem	A.I.+...+A.II.	001	+2 927	+2 848
A. I.	Jmění celkem	A.I.1+...+A.I.10	002	+2 918	+2 926
A. I. 1.	Vlastní jmění	účet 901	003	+2 287	+2 287
2.	Fondy	účet 011	004	+631	+639
3.	Oceňovací rozdíly z přecenění finančního majetku a závazků	účet 901	005		
x.			005a		
A. II.	Výsledek hospodaření celkem	A.II.1+...+A.II.x	006	+9	-78
A. II. 1.	Účet výsledku hospodaření	účet 1-993	007	XXXXXXXXXXXXX	-78
2.	Výsledek hospodaření ve schvářacím řízení	účet 1-991	008	+9	XXXXXXXXXXXXX
3.	Nerozdělený zisk, neutrazené ztráty minulých let	účet 1-992	009		
x.			009a		
B.	Cizí zdroje celkem	B.I.+...+B.IV.	010	+5 172	+6 597
B. I.	Rezervy celkem	B.I.1+...+B.I.10	011		
B. I. 1.	Rezervy	účet 941	012		
x.			012a		
B. II.	Dlouhodobé závazky celkem	B.II.1+...+B.II.x	013		
B. II. 1.	Dlouhodobé úvěry	účet 951	014		
2.	Vytlané dluhopisy	účet 953	015		
3.	Závazky z pronájmu	účet 954	016		
4.	Přijaté dlouhodobé zálohy	účet 955	017		
5.	Dlouhodobé směnky k úhradě	účet 958	018		
6.	Dohadné účty pasivní	účet 999	019		
7.	Ostatní dlouhodobé závazky	účet 999	020		
x.			020a		



Číslo řádku	Účet	PASIVA	Číslo řádku	Účetní období	
				stav k prvnímu dni	k poslednímu dni
B. III.	Krátkodobé závazky celkem	B.III.1+...+B.III.x	021	+5 006	+6 597
B. III. 1.	Dodavatelé	účet 321	022	+182	+155
2.	Směnky k úhradě	účet 322	023		
3.	Přijaté zálohy	účet 324	024		
4.	Ostatní závazky	účet 325	025	+170	+93
5.	Zaměstnanci	účet 331	026	+2 265	+3 281
6.	Ostatní závazky vůči zaměstnancům	účet 333	027		
7.	Závazky k institucím sociálního zabezpečení a veřejného zdravotního pojištění	účet 336	028	+1 326	+1 859
8.	Daň z příjmů	účet 341	029		
9.	Ostatní přímé daně	účet 342	030	+452	+502
10.	Daň z přidané hodnoty	účet 343	031		
11.	Ostatní daně a poplatky	účet 345	032		
12.	Závazky ze vztahu k státnímu rozpočtu	účet 346	033		
13.	Závazky ze vztahu k rozpočtu orgánů územních samosprávných celků	účet 348	034		
14.	Závazky z upsaných nesplacených cenných papírů a podílů	účet 367	035		
15.	Závazky ke společným sdružením ve společnosti	účet 368	036		
16.	Závazky z pevných termínovaných operací a opcí	účet 373	037		
17.	Jiné závazky	účet 378	038		
18.	Krátkodobé úvěry	účet 231	039		
19.	Bankovní úvěry	účet 232	040		
20.	Vydané krátkodobé dluhopisy	účet 251	041		
21.	Vlastní dluhopisy	účet 255	042		
22.	Dohadné účty pasivní	účet 359	043	+611	+707
23.	Ostatní krátkodobé finanční výpomoci	účet 249	044		
x.			044a		
B. IV.	Jiné pasiva celkem	B.IV.1+...+B.IV.y	045	+166	+0
B. IV. 1.	Výdaje přístřích období	účet 383	046		
2.	Výnosy přístřích období	účet 384	047	+166	+0
x.			047a		
	PASIVA CELKEM	A+B	048	+8 099	+9 445



Okamžik sestavení: 4.3.2022	Podpisový záznam statutárního orgánu účetní jednotky:
Právní forma: o.p.s.	Mgr. Sylva Majtnerová Kolářová
Účetní jednotka:	
Předmět činnosti nebo účel: sociální služby	
Ostatní ambulantní nebo terénní sociální služby j. n.	

Sylva Majtnerová

VÝKAZ ZISKU A ZTRÁTY

VZZ dle 604/2002 Sb., ve znění pro rok 2018
Obchodní firma nebo název účetní jednotky

PROXIMA SOCIALE o.p.s.
Rakovského 3138/2

Sídlo nebo bydliště účetní jednotky

Praha 4 - Modřany
143 00

k. 3 1 . 1 2 . 2 0 2 1

Od: 1.1.2021 Do: 31.12.2021

v tisících Kč

iČ: 4 9 6 2 5 6 2 4

ořsk podacího razítka

Označ.	VÝKAZ ZISKU A ZTRÁTY	Číslo řádku	Běžné období		
			Hlavní	Hospodářská	Celkem
A.	Náklady	A.I.+...+A.VII.	001	+41 324	+41 324
A. I.	Spotřebované nákupy a nakupované služby	A.I.1+...+A.I.4	002	+7 219	+7 219
A. I. 1.	Spotřeba materiálu, energie a ostatních neskladovaných dodávek	účet 501, 502, 503	003	+2 717	+2 717
2.	Prodané zboží	účet 504	004		
3.	Opisy a udržitelní	účet 511	005	+808	+808
4.	Náklady na cestovné	účet 512	006	+150	+150
5.	Náklady na reprezentaci	účet 513	007	+7	+7
6.	Ostatní služby	účet 518	008	+3 537	+3 537
x.					
A. II.	Změna stavu zásob vlastní činnosti a aktivace	A.II.1+...+A.II.4	009		
A. II. 7.	Změna stavu zásob vlastní činnosti	účet 361, 362, 503, 504	010		
8.	Aktivace materiálu, zboží a vnitřní organizačních služeb	účet 371, 372	011		
9.	Aktivace dlouhodobého majetku	účet 373, 574	012		
x.					
A. III.	Osobní náklady	A.III.1+...+A.III.4	013	+34 032	+34 032
A. III. 10.	Mzdové náklady	účet 521	014	+25 591	+25 591
11.	Zákonné sociální pojistění	účet 524	015	+8 316	+8 316
12.	Ostatní sociální pojistění	účet 525	016		
13.	Zákonné sociální náklady	účet 527	017	+125	+125
14.	Ostatní sociální náklady	účet 528	018		
x.					
A. IV.	Daně a poplatky	A.IV.1+...+A.IV.4	019	+11	+11
A. IV. 15.	Daně a poplatky	účet 531, 532, 536	020	+11	+11
x.					
A. V.	Ostatní náklady	A.V.1+...+A.V.4	021	+33	+33
A. V. 18.	Smluvní pokuty, úroky z prodlení, ostatní pokuty a penále	účet 541, 542	022		
17.	Úpisy nedobytné pohledávky	účet 543	023		
18.	Nákladové úroky	účet 544	024		
19.	Kursové ztráty	účet 545	025		
20.	Dary	účet 546	026		
21.	Menka a šrot	účet 549	027		
22.	Jiné ostatní náklady	účet 548	028	+33	+33
x.					
A. VI.	Úpisy, prodání majetku, tvorba a použití rezerv a opravných položek	A.VI.1+...+A.VI.4	029	+29	+29
A. VI. 23.	Úpisy dlouhodobého majetku	účet 551	030	+29	+29
24.	Prodání dlouhodobého majetku	účet 552	031		
25.	Prodání cenné papíry a podíly	účet 553	032		
26.	Prodání materiál	účet 554	033		
27.	Tvorba a použití rezerv a opravných položek	účet 558, 559	034		
x.					
A. VII.	Poskytnuté příspěvky	A.VII.1+...+A.VII.4	035		
A. VII. 28.	Poskytnuté členské příspěvky a příspěvky účtované mezi organizačními složkami	účet 581, 582	036		
x.					
A. VIII.	Daň z příjmů	A.VIII.1+...+A.VIII.4	037		
A. VIII. 25.	Daň z příjmů	účet 501	038		
x.					
	Náklady celkem		039	+41 324	+41 324



Označ.	VÝKAZ ZISKU A ZTRÁTY	Číslo řádku	Běžné období		
			Hlavní	Hospodářská	Celkem
B.	Výnosy	040	+41 246		+41 246
B. I.	Provozní dotace	B. I. 1. + ... + B. I. x	+38 633		+38 633
B. I. 1.	Provozní dotace	účet 681	+38 633		+38 633
x.					
B. II.	Přijaté příspěvky	B. II. 1. + ... + B. II. x	+464		+464
B. II. 2.	Přijaté příspěvky zúčtované mezi organizačními složkami	účet 681			
3.	Přijaté příspěvky (dary)	účet 682	+464		+464
4.	Přijaté členské příspěvky	účet 684			
x.					
B. III.	Tržby za vlastní výkony a za zboží	účet 601, 602, 603	+1 682		+1 682
B. IV.	Ostatní výnosy	B. IV. 1. + ... + B. IV. x	+467		+467
B. IV. 5.	Smluvní pokuty, úroky z prodlení, ostatní pokuty a penále	účet 541, 542			
6.	Platby za odpisované pohledávky	účet 643			
7.	Výnosové úroky	účet 644			
8.	Kursová zisky	účet 645			
9.	Zúčtování fondů	účet 646			
10.	Jiné ostatní výnosy	účet 649	+467		+467
x.					
B. V.	Tržby z prodeje majetku	B. V. 1. + ... + B. V. x			
B. V. 11.	Tržby z prodeje dlouhodobého nehmotného a hmotného majetku	účet 652			
12.	Tržby z prodeje cenných papírů a podílů	účet 653			
13.	Tržby z prodeje materiálů	účet 654			
14.	Výnosy z krátkodobého finančního majetku	účet 655			
15.	Výnosy z dlouhodobého finančního majetku	účet 657			
x.					
	Výnosy celkem	061	+41 246		+41 246
C.	Výsledek hospodaření před zdaněním	B. - A. I. 1. - ... - A. V. x + C. x	-78		-78
x.		062a			
D.	Výsledek hospodaření po zdanění	B. - A. + D. x	-78		-78
x.		063a			




Okamžik sestavení: 4.3.2022	Podpisový záznam statutárního orgánu účetní jednotky:
Přírodní forma účetní jednotky: o.p.s.	Mgr. Sylva Majtnerová Kolářová
Předmět činnosti nebo účel: sociální služby	
Ostatní ambulantní nebo terénní sociální služby j. n.	

Proxima Sociale o.p.s.

Příloha

tvořící součást účetní závěrky

za období od 1.1.2021 do 31.12.2021

Sestaveno dne:	Podpisový záznam statutárního orgánu účetní jednotky:
4. 3. 2022	Mgr. Sylva Majtnerová Kolářová - ředitel 



Obsah

1. Obecné vysvětlivky k příloze (podle zákona č. 504/2002 Sb. – dále jen „zákon“). 2
2. Informace o účetní jednotce..... 2-7
3. Informace o použitých metodách, majetku.....7

1. Obecné vysvětlivky k příloze (podle zákona č. 504/2002 Sb. – dále jen „zákon“)

- 1) Příloha se sestavuje popisným způsobem nebo ve formě tabulek k zajištění přehlednosti a srozumitelnosti předkládaných informací.
- 2) Účetní jednotky v příloze uvedou údaje podle § 18 odst. 2 zákona a údaje, jimiž vysvětlují a doplňují informace obsažené v rozvaze (bilanci) a výkazu zisku a ztráty. Účetní jednotky sestavují přílohu s ohledem na zvláštní právní předpisy.1) až 10)

2. Informace o účetní jednotce

- a) *sídlo, název, právní forma, její poslání, tj. činnosti hlavní a, hospodářské, a dalších činnosti, statutární orgány a organizační složky s vlastní právní osobností, pokud byly zřízeny,*

Proxima Sociale o.p.s., Rakovského 3138/2,143 00 Praha 4 - Modřany
IČO: 49625624
Založeno jako o.p.s. : 12. 12. 2013 (od roku 1993 sdružení)
Právní forma: obecně prospěšná společnost
Statutární orgán – ředitel: Mgr. Sylva Majtnerová Kolářová (ve funkci od 1. 5. 2021)

Obecně prospěšné služby:

- a) sociální služby
 - nízkoprahová zařízení pro děti a mládež
 - azylové domy
 - terénní programy
 - sociálně aktivační služby pro rodiny s dětmi
 - odborné sociální poradenství - krizová pomoc
- b) výkon sociálně právní ochrana dětí
- c) probační programy pro mladistvé pachatele protiprávních činů
- d) zajišťování vyhlášení a přijímání dobrovolníků v rámci dobrovolnické služby
- e) zajišťování prevence rizikového chování
- f) organizace, podpora a zajištění volnočasových programů pro děti a mládež včetně krátkodobých i dlouhodobých pobytových akcí
- g) organizace, podpora a zajištění programů prevence kriminality
- h) organizace, podpora a zajištění konferencí, kulturních, sportovních a volnočasových akcí a programů
- i) organizace, podpora a realizace sociálního podnikání
- j) organizace, podpora a realizace pracovních a rekvalifikačních



programů podporujících politiku nezaměstnanosti
k) poskytování informačních a servisních služeb
l) výzkumná, metodická, publikační, osvětová a poradenská činnost
m) vydavatelská a nakladatelská činnost
n) činnost v oblasti komunitního plánování a realizace komunitních programů, směřující k zapojování veřejnosti do rozhodovacích procesů v jednotlivých městech
o) výchova a vzdělávání
Doplňková činnost: výroba, obchod a služby neuvedené v příloze 1-3 živnostenského zákona

b) *zakladatelé, zřizovatelé, vklady do vlastního jmění, povaha a výše těchto vkladů a zápisu vkladů do příslušného rejstříku,*

Zakladatelé:
Renata Baxová, Jindřich Racek, Ladislav Rokos, Radek Skřivan, Martina Zimmermannová
Organizace byla založena bez majetkového vkladu.

c) *informace o účetním období, použitých účetních metodách, způsobu zpracování účetních záznamů, způsobech a místech jejich úschovy, aplikaci obecných účetních zásad, způsobech oceňování a odpisování, pokud je jejich znalost významná pro posouzení finanční, majetkové situace a výsledku hospodaření účetní jednotky, odchylkách od účetních metod podle § 7 odst. 5 zákona s uvedením vlivu na majetek a závazky, na finanční situaci a výsledek hospodaření účetní jednotky, způsobu stanovení opravěk k majetku a způsobu stanovení reálné hodnoty příslušného majetku a závazků, způsobu tvorby a výši vytvořených opravných položek a rezerv za uzavírané účetní období*

Účetní období 1.1.- 31.12.2021. Rozhodný den 31.12.2021
Zpracování účetnictví probíhá na účetním programu Aconto Corporate od firmy PCS. Prvotní doklady jsou ukládány a následně archivovány v prostorách sídla společnosti.
Pro správnou evidenci a nakládání s majetkem, byla schválena směrnice. Odepisování dlouhodobého majetku je v souladu s podmínkami Zákona o účetnictví a Zákona o daních z příjmů. Vzhledem k charakteru společnosti nenastal důvod pro tvorbu opravných položek a rezerv.

d) *významné události, které se staly mezi rozvahovým dnem a okamžikem sestavení účetní závěrky podle § 19 odst. 5 zákona,*

Významné události, které by měly vliv na účetní jednotku dle bodu d) nenastaly

e) *způsoby oceňování použité pro položky aktiv a závazků včetně toho, jak byly stanoveny úpravy hodnoty, at' již přechodně nebo trvalé, a přepočtena aktiva a závazky v cizí měně s uvedením použitého kursu k rozvahovému dni vyhlášeného Českou národní bankou,*

Zařazování dlouhodobého majetku v cenách včetně souvisejících nákladů, Závazky



a pohledávky jsou v účetnictví oceněny běžnými cenami z prvotních dokladů.
Účtování v cizí měně se nevyskytuje.

- f) název jiných účetních jednotek, v nichž účetní jednotka sama nebo prostřednictvím třetí osoby jedná jejím jménem a na její účet drží podíl, tento podíl může být i v podobě držených akcií, s uvedením výše tohoto podílu, u akcií s uvedením počtu, jmenovité hodnoty a druhu těchto akcií, jakož i výše základního kapitálu, vlastního jmění, fondů a zisku nebo ztráty této jiné účetní jednotky za minulé účetní období,*

Nevyskytuje se

- g) přehled splatných dluhů pojistného na sociálním zabezpečení a příspěvku na státní politiku zaměstnanosti, přehled splatných dluhů veřejného zdravotního pojištění a evidované daňové nedoplatky u místně příslušných finančních a celních orgánů s uvedením částek, datem vzniku a splatnosti,*

K datu 31.12.2021 byl splatný závazek z mezd za 12/21 ve výši 3.281.025,- Kč . Byl uhrazen ve výplatním termínu v lednu 2022. Ve stejném období byly uhrazeny i odvody na sociální pojištění ve výši 1.299.254,- Kč a zdravotní pojištění za 12/21 ve výši 560.098,- Kč. Dále byl uhrazen odvod srážkové a zálohové daně z mezd za 12/21 ve výši 501.440,- Kč.

- h) počet a jmenovitá hodnotě akcií nebo podílů, nebo nemají-li jmenovitou hodnotu, informace o jejich ocenění,*

Nevyskytuje se

- i) existence majetkových cenných papírů, vyměnitelných a prioritních dluhopisů nebo podobných cenných papírů nebo práv, s udáním jejich počtu a rozsahu práv, která propůjčují,*

Nevyskytuje se

- j) dlužné částky, které vznikly v daném účetním období a u kterých zbytková doba splatnosti k rozvahovému dni přesahuje pět let, jakož i výše všech dluhů účetních jednotek, krytých plnohodnotnou zárukou, danou touto účetní jednotkou, s uvedením povahy a formy záruky; tyto informace se uvádějí odděleně pro položku každého věřitele podle struktury rozvahy (bilance),*

Nevyskytuje se

- k) celková výše finančních nebo jiných dluhů, které nejsou obsaženy v rozvaze (bilanci),*

Nevyskytuje se



- l) výsledek hospodaření v členění podle hlavní a hospodářské činnosti a pro účely daně z příjmů,**

Výsledek hospodaření z hlavní činnosti – ztráta 78.247,05 Kč, hospodářská činnost 0.

- m) průměrný evidenční přepočtený počet zaměstnanců podle zvláštního právního předpisu 29) v členění podle kategorií, jakož i o osobních nákladech za účetní období v členění podle výkazu zisku a ztráty u položek "A.III.9 Mzdové náklady" až "A.III.13. Ostatní sociální náklady," údaje o počtu a postavení zaměstnanců, pokud jsou zároveň členy statutárních, kontrolních nebo jiných orgánů určených statutem, stanovami nebo jinou zřizovací listinou,**

PEPP 50,75 osob.

Členové Správní a dozorčí rady nejsou v pracovně právním vztahu, pouze vykonávají funkci v radách.

Celkové mzdové náklady za rok 2021 – 25.590.589,- Kč

Zákonné pojištění za rok 2021 – 8.316.000,- Kč.

- n) výše stanovených odměn a funkčních požitků za účetní období členům statutárních, kontrolních nebo jiných orgánů určených statutem, stanovami nebo jinou zřizovací listinou, z titulu jejich funkce, výše vzniklých nebo smluvně sjednaných dluhů ohledně požitků bývalých členů těchto orgánů, s uvedením celkové výše pro každou kategorii členů,**

V roce 2021 nebyly členům Správní a Dozorčí rady vyplaceny žádné odměny.

- o) účast členů statutárních, kontrolních nebo jiných orgánů účetní jednotky určených statutem, stanovami nebo jinou zřizovací listinou a jejich rodinných příslušníků v osobách, s nimiž účetní jednotka uzavřela za vykazované účetní období obchodní smlouvy nebo jiné smluvní vztahy,**

Nevyskytuje se

- p) výše záloh, závdavků a úvěrů, poskytnutých členům orgánů uvedeným v písmenu n), s uvedením úrokové sazby, hlavních podmínek a případně proplacených částkách, dluhy přijaté na jejich účet jako určitý druh záruky s uvedením celkové výše pro každou kategorii členů,**

Nevyskytuje se

- q) rozsah, ve kterém byl výpočet zisku nebo ztráty ovlivněn způsoby oceňování finančního majetku v průběhu účetního období nebo bezprostředně předcházejícího účetního období; pokud takové ocenění má závažný vliv na budoucí daňovou povinnost, je nutno o tom uvést podrobnosti,**

Nevyskytuje se

- r) způsob zjištění základu daně z příjmů, použitých daňových úlevách a způsobech užití prostředků v běžném účetním období, získaných z daňových úlev v předcházejících**



zdaňovacích obdobích, v členění za jednotlivá zdaňovací období podle požadavku zvláštních právních předpisů,30)

Pro výpočet daňového základu k výpočtu DPPO za rok 2021 byla použita metoda „Širokého základu daně“ v souladu se zněním §18a/5 Zákona o daních z příjmů. Výsledek hospodaření za rok 2021 je ztráta ve výši 78.247,05 Kč. Společnosti nevznikla daňová povinnost za rok 2021.

V roce 2021 byla využita částka úspory z využití daňové úlevy za rok 2020 ve výši 14.968,- Kč, tzn. na dani dopad 2.660,- Kč. Využití prokázáno v podkladech k roční závěrce za rok 2021.

- s) *rozdíly mezi daňovou povinností připadající na běžné nebo minulé účetní období a již zaplacenou daní v těchto účetních obdobích jen v případě, že je tento rozdíl významný; tato informace se uvede, jen není-li tento rozdíl v celkové výši obsažen v příslušné položce v rozvaze (bilanci),*

Nevznikla daňová povinnost.

- t) *každá významná položka, z rozvahy (bilance) nebo výkazu zisku a ztráty, u kterých je uveden podstatné pro hodnocení finanční a majetkové situace a výsledku hospodaření účetní jednotky, pokud tyto informace nevyplývají přímo ani nepřímo z rozvahy (bilance) a výkazu zisku a ztráty; u významných položek aktiv se uvedou též jejich přírůstky a úbytky a zvláště o významných položkách, které jsou v rozvaze (bilanci) a výkazu zisku a ztráty zahrnuty nebo kompenzovány s jinými položkami a v rozvaze (bilanci) a výkazu zisku a ztráty nejsou samostatně vykázány, například rozpis dlouhodobých úvěrů včetně úrokových sazeb a popis zajištění úvěrů, přijaté dotace na provozní účely nebo na pořízení dlouhodobého nehmotného a hmotného majetku ze státního rozpočtu, rozpočtu územních samosprávných celků nebo ze státních fondů, s uvedením výše dotací a jejich zdrojů,*

V roce 2021 byly přijaty dotace pouze na provozní účely:

Poskytovatel, výše dotace:

Městská část Praha 09	155 000,00
Městská část Praha 10	80 000,00
Městská část Praha 11	180 000,00
Městská část Praha 12	1 265 130,00
Městská část Praha 15	343 217,00
Městská část Praha 13	478 000,00
Městská část Praha 16	25 000,00
Městská část Praha 4	120 000,00
Město Mladá Boleslav	200 000,00
Hlavní město Praha	11 500 973,16
Středočeský kraj	578 796,00
MAS Brdy - Vltava	110 469,00
Ministerstvo spravedlnosti	364 221,00
Ministerstvo práce a sociál.věcí	21 948 989,00
Ministerstvo školství	1 217 309,00



u) přehled o přijatých a poskytnutých darech, dárcích a příjemcích těchto darů, jedná-li se o významné položky, nebo pokud to vyžaduje zvláštní právní předpis,

Přijaté dary:	
dary TVM Net	300 000,00
dary NROS	8 508,00
Fond Šance děti	50 000,00
Dar lego	90 320,00
Dar Vlastimil Kusák	1 000,00
Dar Michal Vokurka	3 000,00
Dar Perso International	2 000,00
Dárkové karty Albert	9 000,00

v) přehled o veřejných sbírkách podle zvláštního právního předpisu,28) s uvedením účelu a výši vybraných částek,

Nevyskytuje se

w) způsob vypořádání výsledku hospodaření z předcházejících účetních období, zejména rozdělení zisku. Dále účetní jednotka uvede údaj o individuálním referenčním množství mléka11c), individuální produkční kvóty11c), premiových právn11c) a jiných obdobných kvótách a limitech, o kterých účetní jednotka neúčtovala na rozvahových ani výsledkových účtech, protože náklady na získání informace o jejich reprodukční pořizovací ceně převýšily její významnost.

Výsledek hospodaření za rok 2020– zisk - byl převeden do vlastních zdrojů na účet Fondy - 911

3. Informace o použitých metodách, majetku a další informace

a) V případě majetku, který byl oceněn podle § 25 odst. 1 písm. k) zákona, nebo v případě souborů tohoto majetku podle § 42b odst. 2 písm. a), účetní jednotka uvede počet jednotlivých věcí a souborů majetku a odkaz na průkazný účetní záznam o skutečném stavu tohoto majetku, nebo příloží seznam tohoto majetku.

Nevyskytuje se

b) Pokud účetní jednotka vlastní více než 10 ha lesních pozemků s lesním porostem, uvede v příloze účetní závěrky také tyto údaje

Nevyskytuje se

c) Další informace podle zvláštních právních předpisů (31) a podle rozhodnutí účetní jednotky

Nevyskytuje se



d) přehled hmotného dlouhodobého majetku

	<i>stav ke 31.12.2021</i>	<i>oprávky ke 31.12.2021</i>
<i>budovy, stavby</i>	<i>226.000,- Kč</i>	<i>49.268,- Kč</i>
<i>hmotné movité věci</i>	<i>96.800,- Kč</i>	<i>96.800,- Kč</i>



HISTORIE

- 1993** – založení sdružení
- 1994** – příprava zahájení činnosti: psaní projektů (program Phare EU), získávání prostor
- 1995** – zahájení činnosti Komunitního centra Krok v Praze 12 (Modřany)
- 1996** – zahájení terénní práce s mládeží
- 1997** – zahájení probačního a resocializačního programu, nový klub „Garáž“ s U-rampou, maringotka Bouda jako zázemí pro terénní pracovníky – obě místa v regionu Praha 12 (Modřany)
- 1998** – do azylového bytu poprvé přijímány i matky s dětmi
- 1999** – zapojení do přípravy standardů kvality v sociálních službách
- 2000** – otevření nízkoprahového klubu Jižní pól v Praze 11 (Jižní Město)
- 2001** – zapojení do pracovní skupiny České asociace streetwork, zahájení mezinárodní spolupráce v oblasti dětí a mládeže
- 2002** – otevření Občanské poradny v Praze 12 (Modřany)
- 2003** – iniciace procesu komunitního plánování sociálních služeb v Praze 12, zavádění standardů kvality sociálních služeb MPSV
- 2004** – zahájení poskytování programů primární prevence, zahájení programu Job klub
- 2005** – maringotka Libuschka jako zázemí pro terénní pracovníky v regionu Praha 12 (Libuš), studijní cesta do partnerských organizací v Německu, Belgii a Holandsku, získání prostředků z evropských strukturálních fondů (JPD 3)
- 2006** – realizace partnerských projektů s Asociací občanských poraden a VOŠ sociálně pedagogickou Jabok, zahájení mezinárodních pobytových programů pro mládež
- 2007** – převzetí nízkoprahového klubu Radotín v Praze 16, všechny služby a programy mají certifikace, resp. akreditace kvality
- 2008** – zahájení Terénních programů pro mládež v Praze 13 (Velká Ohrada), z důvodu nedostatku financí uzavření Job klubu
- 2009** – zahájení poskytování služby Krizová pomoc v Praze 12 (Modřany), registrování klubu Činžák v Mladé Boleslavi, zahájení realizace Terénních programů v Praze 9
- 2010** – otevření nízkoprahového klubu JednaTrojka v Praze 13 (Stodůlky), ve Středočeském kraji otevření nízkoprahového klubu Činžák v Mladé Boleslavi, v Dobříši otevření Kontaktního místa Občanské poradny a zastřešení nízkoprahového klubu Terén o.s. Nezdí – Proxima Sociale, vítěz národního kola projektů prevence kriminality (reprezentace ČR v Bruselu)
- 2011** – propojení služeb v regionech s datovým serverem v Modřanech, přechod na novou programovou strukturu sdílených složek, získání služebního sociálního automobilu, vítěz národního kola projektů prevence kriminality (reprezentace ČR ve Varšavě)
- 2012** – výrazné materiálně-technické dovybavení služeb a vedení, nová účetní organizace, otevření nového programu Sanace rodiny v Praze 12 a v Praze 2, zahájení adaptačních výjezdů pro školy, nová grafická image organizace
- 2013** – vyškolení týmu a počátek poskytování Selektivní prevence rizikového chování, celoroční respitní program pro pěstounské rodiny z náhradní rodinné péče včetně letního pobytového tábora, fúze s o.s. Nezdí – Proxima Sociale v Dobříši, transformace na obecně prospěšnou společnost
- 2014** – vydání publikace *Ohlédnutí/20 let Proximy Sociale*, zahájení služeb Sanace rodiny v Praze 13 a 16, příměstské tábory v Praze 12, 13 a v Dobříši, audit kvality a certifikace nízkoprahových programů pro děti a mládež a programů Primární a Selektivní prevence, víceleté financování Primární prevence od MHMP i MŠMT
- 2015** – zahájení a certifikace programu Prevence v mateřských školách, rozšíření programu Podpora rodiny i do Prahy 4, zahájení sociálně-výchovného programu pro děti s odlišným mateřským jazykem, standardizace provozu v nízkoprahových službách
- 2016** – udělení Ceny Floccus Nadace České spořitelny, zahájeny Terénní programy v Praze 15, poprvé uskutečněn příměstský tábor Podpory rodiny, úspěšně realizována konference „Společná práce v komunitě“ v Podolské vodárně, zajištěno víceleté financování Probačního programu, nové webové stránky organizace, delegování kompetencí a zodpovědností na regionální a programové koordinátory
- 2017** – nový program Vzdělávání pedagogů akreditován Ministerstvem školství, Terénní programy v Praze 15 zařazeny do krajské sítě sociálních služeb, pro program Primární prevence získán a vybaven nový prostor na Vinohradech, zvýšeny mzdy v sociálních službách a hodinové tarify v programech prevence rizikového chování dětí a mládeže

2018 – konference „Společná práce v komunitě II“ v Centru současného umění DOX, pilotní studie rizikových jevů u mládeže, druhý služební sociální automobil, natočení tří prezentačních spotů na webové stránky organizace, rozšíření programu Podpora rodiny na Prahu 10

2019 – rozšíření nových forem sociální práce s mládeží (streetwork na školách, preventivně výchovné skupiny mládeže) do dalších lokalit, změna systému hodnocení činnosti služeb, natočení čtyř prezentačních spotů pro webové stránky, rozšíření prostor v Praze 11, nové prostory v Praze 9 (Jablonecká) a v Praze 12 (Kutilova)

2020 – nové prostory (kancelář) v Praze 16, ukončení pilotního projektu Spolu v komunitě pro děti s odlišným mateřským jazykem, rozšíření služby Podpora rodiny do Středočeského kraje

2021 – navýšení personálních kapacit služby Podpora rodiny v Mladé Boleslavi, změna statutárního zástupce, organizační změna společnosti

PODĚKOVÁNÍ

Děkujeme za podporu a spolupráci:

Ministerstvo práce a sociálních věcí
Ministerstvo spravedlnosti
Ministerstvo školství, mládeže a tělovýchovy

Evropský sociální fond/Operační program Zaměstnanost

hlavní město Praha
Středočeský kraj

MČ Praha 4
MČ Praha 9
MČ Praha 10
MČ Praha 11
MČ Praha 12
MČ Praha 13
MČ Praha 15
MČ Praha 16
Město Dobříš
Statutární město Mladá Boleslav

Brdy – Vltava o.p.s
LMC s.r.o. (Jobs.cz)
Nadace rozvoje občanské společnosti
Nadační fond Šance pro děti
Potravinová banka Praha, z.s.
TVM Net s.r.o.

Jmenovitě děkujeme za individuální podporu a pomoc:

Alexandra Doleželová; Lukáš Fokt; Matěj Forman; Jakub Hradílek; Ivana Hradílková; Monika Kamenářová; Anděla Kučerová; Vlastislav Kusák; Radek Kutloch; Alena Nídllová; Martin Raim; Pavel Salčák; Jan Šedek; Hana Šedková; Dana Třebická; Michal Vokurka; Tereza Zelinová; Helena Žoudlíková.

Za spolupráci a podporu dále děkujeme:

Městská knihovna v Praze – Lužiny; Tisknu24.cz; Česká asociace Streetwork, z.s.; Konsent z.s.; Nadace Via; Nadační fond Albert; Městská knihovna v Praze – Prosek; DDM Praha 9-Prosek

Za spolupráci a podporu dále děkujeme:

Asociace občanských poraden; Centrum pro komunitní práci střední Čechy; Centrum pro rodinu PSS a klinické adiktologie, z.ú.; Česká asociace streetwork, z.s.; Česká spořitelna a.s. – pobočka Praha 4, Sofijské náměstí; Diakonie Československé církve evangelické; Dům dětí a mládeže Jižní Město; Imaginárium Divadla bratří Formanů; Iniciativa Posuň dárek; INEX – Sdružení dobrovolných aktivit; INEXAD s.r.o. – Hamleys; Mirakulum s.r.o.; Klub Harfica Praha 9; Klub svobodných matek z. s.; LEGO Production s.r.o. a Člověk v tísní, o.p.s.; Městská policie HMP; Nadační fond Terezy Maxové; obchodní centrum Westfield Chodov; Patron dětí, z. ú.; Pražské centrum primární prevence; Prev-Centrum, z.ú.; Probační a mediační služba; projekt Krabice od bot – sběrné místo Klára Filipová; SANANIM z.ú.; SASVA, z.s.; Ski Centrum Adler, s.r.o.; Sociálně terapeutická dílna Jínan; Spolu dětem o.p.s.; Středisko prevence a léčby drogových závislostí Drop In, o.p.s.; Středisko výchovné péče pro děti a mládež Modřany; Tisknu24.cz; VIZUS.CZ s.r.o.; VOŠ sociálně pedagogická a teologická – Jabok; Výchovný ústav Klíčov; YMCA Praha, z.s.; ZOO park Karlštejn – Ludvík Berousek; z.s. Bulldog gym czech fighters team; 4-Majetková, a.s. – Biotop Lhotka.

Děkujeme všem mateřským, základním a středním školám, které s námi spolupracovaly v letošním roce.

Za mediální spolupráci děkujeme:

Noviny Prahy 12, Časopis STOP (MČ Praha 13), TV 13, časopis Hlasatel (MČ Praha 15), Dobříšské listy, měsíčník MČ Prahy 9 Devítka, Praha TV, Statutární město Mladá Boleslav, redakce Dobříšsko aktuálně.

Naše poděkování patří všem, kteří nám pomáhali připravovat a realizovat naše programy a akce, podpořili nás finančně nebo věcně, pomohli nám dobrou radou nebo jinak přispěli k naplnění našeho poslání a cílů.

KONTAKTY

název: Proxima Sociale o.p.s.
sídlo: Rakovského 3138/2
143 00 Praha 4-Modřany
IDS: s68qf4d
tel.: 277 007 280
e-mail: office@proximasociale.cz
web: www.proximasociale.cz

Facebook: @ProximaSociale

zapsána: v rejstříku obecně prospěšných společností u Městského soudu v Praze,
oddíl O, vložka 1238, dne 12. 12. 2013

IČO: 496 25 624

banka: Komerční banka, a.s., pobočka Praha 1, Václavské náměstí 42

č. účtu: 35-5842040247/0100

PRAHA 9

Terénní programy v Praze 9

Jablonecká 718

190 00 Praha 9

tel.: 775 610 001

e-mail: t9@proximasociale.cz

Praha 11

KOMUNITNÍ CENTRUM JIŽNÍ PÓL

Brandlova 1639/6

149 00 Praha 11-Chodov

Klub Jižní pól | Terénní programy v Praze 11

tel.: 775 637 050

e-mail: jiznipol@proximasociale.cz | t11@proximasociale.cz

Probační program

tel.: 777 471 804

e-mail: probace@proximasociale.cz

Praha 12

KOMUNITNÍ CENTRUM KROK

Rakovského 3138/2

143 00 Praha 4-Modřany

Klub Krok | Terénní programy v Praze 12

tel.: 775 610 003

e-mail: krok@proximasociale.cz | t12@proximasociale.cz

Občanská poradna

tel.: 241 770 232

e-mail: poradna@proximasociale.cz

Krizová pomoc

tel.: 277 007 288, 777 249 002

e-mail: krizovapomoc@proximasociale.cz

Azylový byt

tel.: 277 007 288, 774 610 017

e-mail: azylovybyt@proximasociale.cz

Prevence v mateřských školách

tel.: 775 608 508

e-mail: prevence-ms@proximasociale.cz

Primární prevence

tel.: 777 471 803

e-mail: prevence@proximasociale.cz

PRAHA 12

TVM TOWER

Kutilova 3061/2

143 00 Praha 4-Modřany

Podpora rodiny

tel.: 777 778 116, 777 778 117

e-mail: sanacerodiny@proximasociale.cz

Selektivní prevence | Další vzdělávání pedagogických pracovníků

tel.: 777 471 805

e-mail: selektivniprevence@proximasociale.cz | vzdelavanipedagogu@proximasociale.cz

Praha 13

Klub JednaTrojka

K Zahrádkám (parcela č. 1865/11)

155 00 Praha 13-Stodůlky

tel.: 775 610 453

e-mail: jednatrojka@proximasociale.cz

Terénní programy v Praze 13

Borovanského 2205/8

155 00 Praha 13-Velká Ohrada

tel.: 777 773 957

e-mail: t13@proximasociale.cz

PRAHA 15

Terénní programy v Praze 15

Boloňská 310

109 00 Praha 10-Horní Měcholupy

tel.: 775 857 564

e-mail: t15@proximasociale.cz

PRAHA 16

Klub Radotín

Loučanská 1112/3

153 00 Praha 16-Radotín

tel.: 777 471 800

e-mail: radotin@proximasociale.cz

MLADÁ BOLESLAV

Klub Činžák

Havlíčkova 787/45

293 01 Mladá Boleslav

tel.: 775 560 507

e-mail: boleslav@proximasociale.cz

Centrum Erben

Erbenova 790

293 01 Mladá Boleslav

tel.: 775 560 507

e-mail: boleslav@proximasociale.cz

DOBŘÍŠ

Klub Terén

Jáchymovská 1869

263 01 Dobříš

tel.: 777 310 306

e-mail: dobris@proximasociale.cz