

Výroční zpráva

Proxima Sociale o.p.s.

2022



**PROXIMA
SOCIALE**

Služby
v komunitě

1. Obsah

1. Úvodní slovo ředitele	3
2. Poslání a cíle	4
3. Organizační struktura	5
4. Programy	6
4.1. Programy pro děti a mládež	6
Nízkoprahové programy	6
Probační program	9
4.2. Poradenské a pobytové programy	10
Azylový byt	10
Krizová pomoc	11
Občanská poradna	11
Podpora rodiny	11
4.3. Výchovné a vzdělávací programy	13
5. Orgány společnosti a podpora programů	15
Správní rada	15
Dozorčí rada	15
Servis	15
6. Finanční zpráva a výrok auditora	16
Náklady a výnosy	16
Výkaz zisků a ztrát	17
Rozvaha	17
7. Poděkování	24
8. Kontakty	25

1. Úvodní slovo ředitele

Dostal jsem možnost ohlédnout se za rokem 2022. Když jsem to udělal, uviděl jsem za Proximou Sociale třicet let.

Před 30 lety byla Proxima Sociale založena, tenkrát ještě jako občanské sdružení, a začal se psát projekt do programu Phare, který měl přinést do České republiky nové trendy práce s dětmi a mládeží v komunitě. Pokud přijmeme metaforu založení organizace jako narození, dostáváme se nyní s Proximou do věku dospělosti.

Za třicet let se toho v lidském životě udá hodně, a stejně tak v životě organizace. Prošli jsme si obdobím učení, skládání zkoušek, prvních partnerství a obdobím rozchodů a odchodů. Nyní má „třicátnice“ Proxima Sociale také za sebou období vzpoury vůči autoritám, období hledání identity a před sebou čas, který je třeba věnovat produktivní práci. Doufejme, že tomu tak bude a že se jí bude dále dobře dařit.

Sluší se z tohoto místa poděkovat všem, kteří měli v minulém roce, a také v těch letech předtím, s Proximou co do činění. Kdybych je měl vypsát jmenovitě, popsal bych pěknou spoustu řádků.

Tak díky Vám všem najednou:



Jindřich Racek

2. Poslání a cíle

Obecně prospěšná společnost Proxima Sociale o. p. s. vznikla dne 12. 12. 2013 a je pokračovatelem občanského sdružení Proxima Sociale, které bylo registrováno Ministerstvem vnitra ČR dne 27. 12. 1993.

Posláním Proximy Sociale o. p. s. je zvyšovat kvalitu života občanů a pomoci jim překonat nepříznivé životní situace.

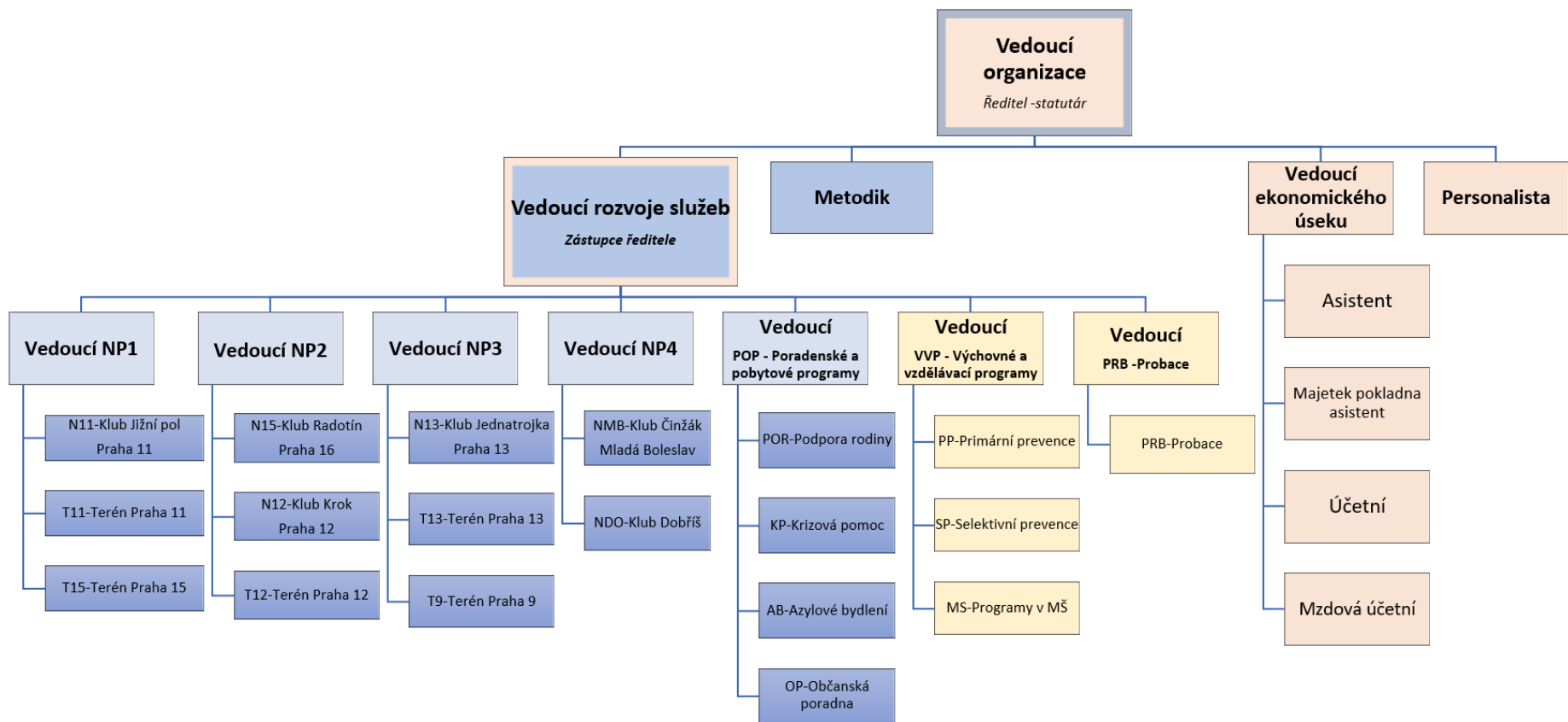
Cíle:

1. Poskytovat specifické typy sociálních a výchovně vzdělávacích služeb a programů dle potřeb cílových skupin v místě působení:
 - nízkoprahová zařízení pro děti a mládež,
 - terénní programy,
 - programy prevence rizikového chování,
 - probační a resocializační programy
 - azylové domy,
 - odborné sociální poradenství,
 - krizová pomoc,
 - sociálně aktivizační služby pro rodiny s dětmi.
2. Zvyšovat kvalitu poskytovaných služeb a programů:
 - dodržováním a zvyšováním standardů kvality a metodiky práce,
 - zvyšováním povědomí o principech preventivní a komunitní sociální práce,
 - vzděláváním zaměstnanců, rozvojem lidských zdrojů v organizaci.
3. Podílet se v regionech své působnosti na:
 - komunitním plánování,
 - partnerství s obcí,
 - partnerství se subjekty působícími v regionu,
 - motivaci občanů k zapojení do dění v místní komunitě,
 - preventivních programech,
 - vzdělávacích a výchovných programech,
 - volnočasových programech,
 - pracovních programech,
 - integračních programech,
 - výzkumných programech.
4. Vytvářet další programy dle poptávky místní komunity.
5. Rozvíjet mezinárodní spolupráci v rámci svého působení.

Cílové skupiny:

- děti a mládež,
- rodiny s dětmi,
- žáci MŠ, ZŠ a SŠ a pedagogičtí pracovníci,
- mladiství pachatelé trestné činnosti,
- osoby v krizi spojené se ztrátou bydlení,
- osoby potřebující odborné sociální poradenství.

3. Organizační struktura



4. Programy

4.1. Programy pro děti a mládež

Nízkoprahové programy

Praha 13 – Nízkoprahové zařízení pro děti a mládež JednaTrojka a terénní program Praha 13

Obě služby rozšířily otevírací dobu na 24 hodin týdně, klub je otevřený pět dnů v týdnu. Prohloubili jsme spolupráci s kurátory pro mládež z MČ Praha 13. Na dvou školách funguje projekt Streetwork na ZŠ. Pravidelně docházíme do Městské knihovny na Lužinách, kde ve čtvrtek realizujeme projekt „NZDM v knihovně“. Uspořádali jsme dva street turnaje, koloběžkový workshop ve sk8 parku na Lužinách a komunitní akci Divokej Event.

Lokality terénního programu: Velká Ohrada, Luka, Lužiny, Nové Butovice, Stodůlky, Hůrka

Praha 13 v číslech	Klub JednaTrojka	Terénní program
Počet osob, kterým byly poskytnuty služby:	306	730
Počet hodin přímé práce:	1591 h	1544,5 h

Praha 9 – Terénní program

V rámci terénních programů probíhá kontaktní práce v ulicích (monitoring lokality a individuální konzultace venku), v zázemí (koncem roku se každé úterý konaly RE FRESH skupiny pro mladé od 15 do 18/19let) nebo v prostorách ZŠ Špitálská (projekt Streetwork na ZŠ). Největší zájem u klientů je o spolupráci v souvislosti se školou. Od září jsme rozšířili otevírací dobu služby na 24 hodin týdně. Aktivně fungujeme na sociálních sítích pod profilem Na Tvé straně. S klienty jsme byli na pětidenním výjezdu a na Proseku jsme uspořádali 6 streetfotbalových turnajů.

Lokality: Prosek, Střížkov, Vysočany, Letňany, OC Harfa

Praha 9 – Terénní program v číslech	
Počet osob, kterým byly poskytnuty služby:	641
Počet hodin přímé práce:	1632,5 h

Praha 12 - Terénní program

Terénní tým v Praze 12 se během prvního pololetí potýkal s personálními potížemi, v druhé polovině roku se ale tým podařilo personálně stabilizovat, což umožnilo rozšíření provozní doby služby na 24 hodin týdně. V roce 2022 jsme také rozšířili cílovou skupinu služby, služba je nově zacílena na děti a mládež ve věku 6 – 26 let. Uspořádali jsme množství akcí – 5 streetfotbalových turnajů, skateboardové závody v klubu Garáž, koloběžkové závody ve skateparku na Zbraslavi a hudebně-sportovní akci Modřanský streetfest.

Lokality: Sofijské náměstí a sídliště kolem ZŠ Angel, Modřanská rokle, areál Vosa, okolí hotelu Dům, sídliště Na Beránku, sídliště Kamýk a Lhotka, Libuš a okolí klubu Garáž

Praha 12 – Terénní program v číslech	
Počet osob, kterým byly poskytnuty služby:	285
Počet hodin přímé práce:	657 h

Praha 12 - Nízkoprahové zařízení pro děti a mládež Klub Krok

V roce 2022 se podařilo stabilizovat personální situaci ve službě a rozšířit provozní dobu služby na 24 hodin týdně. Otevřeno je nově i v pátek. V roce 2022 došlo také k rozšíření cílové skupiny služby, klub je nyní zacílen na děti a mládež ve věku 6 – 26 let. Během roku proběhlo množství akcí, na kterých jsme se podíleli s terénním týmem Prahy 12 – streetfotbalové turnaje, koloběžkové a skateboardové závody, Modřanský streetfest apod. Uspořádali jsme několik výtvarných workshopů, účastnili jsme se Veletrhu sociálních služeb na Praze 12 a pravidelně jsme se setkávali se zástupci ostatních služeb v Praze 12 na Regionálních setkáních.

Praha 12 – Klub Krok v číslech

Počet osob, kterým byly poskytnuty služby:	135
Počet hodin přímé práce:	996,5 h

Praha 16 - Nízkoprahové zařízení pro děti a mládež Klub Radotín

Na jaře služba úspěšně prošla auditem České asociace streetwork s výsledkem 97%. V druhém pololetí došlo k rozšíření cílové skupiny služby, klub je nyní zacílen na děti a mládež ve věku 6 – 26 let. Během roku se zintenzivnila spolupráce se Základní školou Radotín a zřejmě i díky této spolupráci došlo k významnému nárůstu počtu klientů. Od září 2022 začalo navštěvovat klub větší množství dětí z Ukrajiny, které nově nastoupily na základní školu. Během roku jsme se zúčastnili různých akcí jako jsou streetfotbalové turnaje a koloběžkové závody. Pořádali jsme zážitkové dny – výlet do ZOO, na laser game, do Jump parku, na lodičky apod. Účastnili jsme se akcí pořádaných městskou částí Praha 16 – Dne dětí a víkendové akce Havelské posvícení.

Praha 16 – Klub Radotín v číslech

Počet osob, kterým byly poskytnuty služby:	227
Počet hodin přímé práce:	1175,5 h

Praha 11 - Terénní program

Terénní program se v roce 2022 potýkal s velkými personálními problémy, služba fungovala ve standardním režimu pouze první pololetí. Navzdory tomu se podařilo uspořádat streetfotbalový turnaj a spolupodíleli jsme se na organizaci akce Čarodějnice na Jižáku. Pokračovali jsme v nastavené spolupráci se ZŠ Květnového vítězství, kde probíhal dvakrát týdně projekt Streetwork na základní škole.

Lokality: okolí metra Opatov, Háje a Chodov

Praha 11 – Terénní program v číslech

Počet osob, kterým byly poskytnuty služby:	65
Počet hodin přímé práce:	416 h

Praha 11 - Nízkoprahové zařízení pro děti a mládež Klub Jižní pól

V roce 2022 probíhal klub ve standardním režimu. Uspořádali jsme streetfotbalový turnaj, graffiti workshop, přespávačku a výpravy do kina a divadla. Pokračovala spolupráce se ZŠ Květnového vítězství, kam pracovníci z klubu dochází společně s pracovníky terénního programu v rámci projektu Streetwork na základní škole. Klub se v létě v rámci stávajících prostor přestěhoval do nových světlejších a prostornějších místností a prostředí klubu je tak mnohem útulnější. Na jaře 2022 služba úspěšně absolvovala rozvojový audit České asociace streetwork, kdy naplnila 95% kritérií a prodloužila tak Osvědčení o úspěšném absolvování hodnocení kvality.

Praha 11 – Klub Jižní pól v číslech

Počet osob, kterým byly poskytnuty služby:	204
Počet hodin přímé práce:	1608 h

Praha 15 – Terénní program

Terénní program úzce spolupracuje se školami v lokalitě, zejména pak ze ZŠ Veronské náměstí. Lokalita žije fotbalem, pro klienty jsme uspořádali turnaj ve streetfotbale. Přes léto v zázemí programu fungovalo doučování pro ukrajinské děti. Nejčastěji řešená témata byla z oblasti „rodina“.

Lokality: Hostivař, Petrovice, Veronské náměstí, Měcholupy, sídliště na Groši, sídliště na Košíku, OC Vivo!

Praha 15 – Terénní program v číslech

Počet osob, kterým byly poskytnuty služby:	123
Počet hodin přímé práce:	511,5 h

Mladá Boleslav – Nízkoprahové zařízení pro děti a mládež Činžák

Služba absolvovala v roce 2022 rozvojový audit České asociace streetwork, kdy naplnila 94% kritérií a prodloužila tak Osvědčení o úspěšném absolvování hodnocení kvality. Zároveň se zcela obměnil pracovní tým. Služba pracuje v obou formách, ambulantní i terénní. Činžák realizoval svoji každoroční komunitní akci pro veřejnost, týdenní prázdninový tzv. resocializační pobyt pro klienty, co by nikam jinam na prázdniny nevyjeli, služba spolupracuje s dalšími subjekty sociálních služeb a OSPOD v lokalitě. Služba si drží svoji návštěvnost kolem cca 20 klientů za den.

Mladá Boleslav – Klub Činžák v číslech

Počet osob, kterým byly poskytnuty služby:	205
Počet hodin přímé práce:	2616 h

Kazuistika z praxe – Fidel (Fíďa), 16 let

Fídi si všimli terénní pracovníci před 4 lety na ulici. Tehdy 12letý hoch, co vypadal ještě mladší, hubený až neduživý se pohyboval po ulicích Mladé Boleslavi zvláštním způsobem. Chodil vždy po kraji chodníku u krajnice silnice, vyhýbal se rohům a zatáčkám, kam nebylo vidět a pořád se ohlížel, v podstatě si neustále hlídal svůj prostor, aby se k němu nemohl někdo nepozorovaně přiblížit. Po delším čase se pracovníkům s ním podařilo navázat kontakt. Fíďa se takto pohyboval, protože mu bylo ve škole ubližováno vrstevníky i staršími spolužáky, měl strach, aby ho někdo venku na ulici nepraštil.

Fíďu po delším přemlouvání pracovníci doprovodili do klubu NZDM a zaručili mu, že se mu tam nic nestane, protože na klubu platí pravidlo bez agrese. A tak začal Fíďa chodit do klubu a navazovat s pracovníky a ostatními klienty důvěru a vztah. Služba NZDM pravidelně pořádá o letních prázdninách tzv. resocializační a zážitkový pobyt na 1 týden na horách, právě pro skupinu dětí, co se nemají o prázdninách šanci někam dostat. Fíďa se tehdy s námi poprvé účastnil. Zjistili jsme tam, že ho vlastně pořád moc neznáme. Fíďa totiž jedl pouze bonbony, nejraději měl gumídky, občas snědl i sušenku ale to bylo vše. Až třetí den pobytu se podařilo, že si Fíďa vzal i trochu běžného jídla, co jsme tam společně uvařili. Veliký úspěch, hlavně Fídi. Z Fídi se pak stal pravidelný klient NZDM klubu, kde si v bezpečném prostředí mohl ozkoušet své běžné fungování ve vrstevnické skupině, kde se postupně pak sám i dokázal přirozeně prosazovat.

Jak se Fíďa postupně svěřoval pracovníkům, zjistili jsme, že má oba rodiče v plné invaliditě, staršího bratra, který moc nevychází z bytu, rodina se potýká často s existenčními záležitostmi. Přes klienta jsme jeho rodičům poskytli základní sociální poradenství a doporučili jsme jim služby občanské

poradny a podpory rodiny. Ta jim pomohla zprostředkovat zákonné dávky, na které měli nárok, a dokonce jim po nějakém čase pomohla zprostředkovat nenáročnou práci na malé úvazky v chráněném prostředí. Fíďa byl s námi ještě 2x na prázdninových pobytech, jeho stravovací návyky se již upravily a jak rostl, dokonce se stával i leaderem skupiny vrstevníků. Když se blížil konec jeho povinné školní docházky, služba mu pomohla s výběrem nějakého učiliště, dal nakonec přednost tříletému OU Škoda. Dnes je z Fídi sebevědomější mladý teenager, učeň, škola ho baví a je jeho prioritou se vyučit, nastoupit do zaměstnání a také vypomáhat svým rodičům. Službu NZDM dnes již moc nepotřebuje, občas se na nás přijde podívat.

Dobříš - Nízkoprahové zařízení pro děti a mládež Terén

Služba absolvovala v roce 2022 rozvojový audit České asociace streetwork, kdy naplnila 95% kritérií a prodloužila tak Osvědčení o úspěšném absolvování hodnocení kvality. Zároveň se zcela obměnil pracovní tým. Služba pracuje v obou formách, ambulantní i terénní. Návštěvnost služby klienty se oproti předchozím rokům zvedla více jak 8x z 1,9 uživatele za den na 17,5 uživatele za den. Služba zintenzivnila svoji spolupráci se ZŠ v lokalitě, pracovníci jsou členy komise Prevence kriminality města Dobříš.

Dobříš – Klub Terén v číslech

Počet osob, kterým byly poskytnuty služby:	409
Počet hodin přímé práce:	2167 h

Kazuistika z praxe – Eleonora, 16 let

Eleonora se narodila v roce 2007, bydlí v rodinném domku v obci Dobříš. V 7. třídě přestoupila z běžné ZŠ do tzv. praktické ZŠ na Dobříši. Klientka má dva starší nevlastní sourozence a jednoho mladšího, nyní 5 let, trpí Downovým syndromem. Často se sama stará o domácnost a o mladšího bratra.

Klientka začala docházet na klub po školních prezentacích v lednu 2022. Klientka nepřátelsky reagovala na změnu pracovníků v klubu. Postupně bylo zjišťováno, že klientka nemá ráda změny, nové věci, tváře nebo situace.

Od září 2022 nastoupila na SOU v Příbrami, obor kuchař. Zpočátku se zdálo, že je vše v pořádku, ale do školy po 14 dnech přestala chodit vzhledem ke konfliktu, který proběhl mezi spolužačkami. Do školy se plánuje vrátit až následující školní rok. Následuje evidence na ÚP. I když plánovala brigádu u tety, aby si vydělala peníze, nechodila tam. V průběhu roku, kdy se nevzdělávala a nechodila na brigády, postupně ztrácí komunikativní témata s vrstevníky doma i na klubu. Doma se rodiče hádají, hrozí odstěhování se. Následuje zneužívání návykových látek (THC, alkohol, lifty, tabákové výrobky...)

Po konfliktu s nejlepší kamarádkou se objevují následky sebepoškozování. Mnohačetné řezné ranky žiletkou jsou v různém stádiu hojení. Klientka má důvěru v pracovníka, postupně se svěřuje. Stažena intervenční aplikací "Nepanikař". Předání informací, jak si rány ošetřit. Následuje komunikace na dané téma, nenucené předávání informací a vysvětlení situace.

Klientka nyní navazuje ztracené přátelské vztahy, i její slovník není již tolik vulgární. Znovu podala přihlášku do školy, a ke stejnému oboru, byla přijata. Podporou ji bude její kamarádka, která byla též přijata ke studiu stejného oboru.

Probační program

Program využívá prvky zážitkové pedagogiky a rozvojové techniky a aktivity, které mají za cíl posílit pozitivní chování klientů, vhodné návyky, režimové prvky a podpořit jejich náhled na své provinění.

Program probíhá formou skupinových setkávání ve dvou bĕzích v roce. V minulém roce byla úspěšně odpilotována individuální forma programu, která se nyní již stala standardní formou služby. Nově byly do programu také zařazeny zátĕžové aktivity jako hipoterapie nebo setkání s osobami s přímou zkušeností z výkonu trestu odnětí svobody. Program je pravidelně akreditován Ministerstvem spravedlnosti a vstup do programu mladistvým indikuje Probační a mediační služba.

Probační program v číslech	
Počet osob, které program využily:	22 osob
Počet osob, kteří využily individuální formu programu:	6 osob
Počet skupinových setkání celkem	69
Počet individuálních setkání (celková časová dotace)	83 (126 hodin)
Počet dní celkem na skupinových výjezdech	14

Kazuistika z praxe – Osvald, 17 let

Sedmnáctiletý Osvald nastoupil do programu z důvodu spáchání jinak trestného činu padělání a pozměňování peněz. V době nástupu studoval střední odbornou školu v profesi truhlář, kromě školní docházky se ve volném čase pouze scházel s přáteli, jiné koníčky neměl. Dlouhodobě bojoval s nízkou finanční gramotností, kapesné či peníze vydělané na praxích utratil zpravidla do několika málo dní. V důsledku finanční tísně uskutečnil i své provinění. V rámci probačního programu pak absolvoval několik přednášek cílených na zvýšení finanční gramotnosti a praktické vybavenosti, naučil se modelovými situacemi a cílenými aktivitami lépe zacházet s penězi, zorientoval se i v jednoduché evidenci příjmů a výdajů a dalších nutných znalostí pro samostatné vedení financí. V průběhu probačního programu si sehnal brigádu a po skončení probačního programu je již finančně nezávislý na kapesném od rodičů. Získal náhled na své provinění a uvědomuje si, že výdělek legální cestou je klíčem k dlouhodobé finanční stabilitě.

4.2. Poradenské a pobytové programy

Azylový byt

Posláním Azylového bytu Proxima Sociale o.p.s. je poskytovat ženám s dětmi v obtížné životní situaci zázemí a podporu pro učinění potřebných kroků na cestě k samostatnému životu. Služba klade důraz na individuální přístup a přirozené prostředí. Klientky mají možnost řešit svou situaci v chráněném prostředí, v čemž se jim dostává intenzivní podpory a pomoci, ale zároveň je klientkám umožněna maximální možná míra samostatného fungování co nejbliže běžnému životu.

S žádostí o poskytnutí služby se na Azylový byt obrátilo 146 zájemkyň, 39 jich podalo žádost o poskytnutí služby. Služba byla poskytnuta **5 ženám** s celkem **9 dětmi**. Kapacita služby je limitována velikostí azylového bytu, ve kterém mohou být ubytovány současně max. 2 ženy a 5 dětí. Doba pobytu je obvykle 6 měsíců, pobyt může být prodloužen pouze v odůvodněných případech. Průměrná délka pobytu v r. 2022 činila 18 týdnů. Celkem bylo přímé práce s klientkami a zájemci o službu věnováno 512 hod.

Azylový byt v číslech	
Počet osob, které službu využily:	5 žen a 9 dětí
Počet zájemkyň o službu	146
Počet hodin přímé práce	512

Krizová pomoc

Služba je schopna rychle reagovat na potřebu pomoci rodičům s dětmi i jednotlivcům, a to zejména při náhlé ztrátě bydlení spojené s celkově nepříznivou sociální situací. Cílem je zajištění základních psychosociálních potřeb klienta, dosažení orientace klienta v jeho aktuální situaci, v možnostech jejího řešení a možnostech využití dalších zdrojů pomoci a nalezení dostupného bydlení. Služba byla v r. 2022 poskytována v pobytové i ambulantní formě.

Pobytovou formu využilo 32 dospělých s celkem 36 dětmi. Celkem pobytovou službu využilo 68 osob, a to v rámci 23 pobytů. Jednalo se v 15 případech o osamělé rodiče s dětmi, v 7 případech o úplnou rodinu a v jednom případě službu využila samotná žena bez dětí. Ambulantní forma služby byla poskytnuta 13 klientům. Počet hodin přímé práce v pobytové formě bylo 483, v ambulantní formě 140.

Krizová pomoc v číslech	
Počet osob, které využily pobytovou formu služby:	32 dospělých a 36 dětí
Počet osob, které využily ambulantní formu služby:	13
Počet hodin přímé práce v pobytové formě	483
Počet hodin přímé práce v ambulantní formě	140

Občanská poradna

Posláním Občanské poradny je seznamovat osoby v nepříznivých sociálních situacích s jejich právy a povinnostmi podle platných právních norem a poskytovat jim informace, rady a vhodnou pomoc.

Poradenství probíhá formou osobních, telefonických a e-mailových konzultací, je poskytován rozbor situace klienta a hledání možností jejího řešení, sdělení informací o právní úpravě řešené problematiky, vysvětlení obsahu písemností, poskytnutí vzorů podání a podpora při jejich sestavování, poskytnutí kontaktů na instituce, organizace a zařízení další odborné pomoci. Občanská poradna je členem Asociace občanských poraden a je akreditovanou osobou pro poskytování služeb v oblasti oddlužení.

V roce 2022 jsme poskytovali odborné sociální poradenství v oblasti práva, zejména v dluhové problematice (včetně podávání návrhů na oddlužení), v rodinném právu, bydlení, pracovněprávních vztazích, občanském právu, problematice sociálních dávek, trestního práva, ochrany spotřebitele, občanského soudního řízení atd. Potýkali jsme se s následky covidových opatření, do řešené problematiky se promítala i energetická krize.

Občanská poradna v číslech	
Počet osob, kterým byla služba poskytnuta:	405
Počet konzultací:	572
Počet zodpovězených dotazů:	833
Počet hodin přímé práce:	1091

Podpora rodiny

Podpora rodiny:

V r. 2022 byla služba poskytována v lokalitách hl. m. Praha, Praha - západ a Mladá Boleslav. Podpořeno bylo celkem 63 rodin nacházející se v nepříznivé sociální situaci. V Praze byla služba poskytnuta 36 rodinám, na Praze - západ 7 rodinám a v Mladé Boleslavi 20 rodinám. 31 rodinám byla

služba zprostředkována pracovníky OSPOD, v ostatních případech se klienti na službu obrátili sami nebo prostřednictvím jiné služby. Rodiny byly podpořeny nejčastěji v oblasti zajištění financí a hospodaření, řešení bytové situace a vzdělávání dětí. Dalšími častými zakázkami bylo posilování rodičovských kompetencí, pomoc při řešení záležitostí právního charakteru a zajištění volnočasových aktivit pro děti. Řešena byla i témata z oblasti zdraví, práce, rodinných vztahů a zadlužení. Celkem jsme s rodinami strávili 2274 hodin přímé práce.

Podpora rodiny v číslech	
Počet rodin, kterým byla služba poskytnuta:	63
Počet hodin přímé práce:	2274

Podpora dětí:

V r. 2022 došlo k rozšíření o další podpůrnou skupinu pro rodiče a děti ve věku 4 - 6 let. V průběhu školního roku tedy probíhaly jednou týdně 3 podpůrné skupiny, kromě výše zmíněné, ještě pro mladší děti ve věku 6 – 11 let a pro starší děti ve věku 12 – 16 let. V rámci podpůrných skupin pro mladší děti bylo zrealizováno 6 jednodenních výletů, jeden pobytový a jeden příměstský tábor. Pro skupinu starších dětí proběhl jeden pobytový tábor a jeden pobytový víkend. Do projektu bylo zapojeno celkem 90 osob, 67 dětí a 23 dospělých. 16 dětí navštěvovalo v průběhu roku podpůrnou skupinu pro mladší děti, 19 skupinu pro starší děti, podpůrnou skupinu pro rodiče a předškolní děti navštívilo celkem 15 rodičů s 23 dětmi. Celkem 25 dětí se zúčastnilo jednodenních výletů. Pobytového tábora pro starší děti se účastnilo 8 dětí, tábora pro mladší 13 dětí, příměstského tábora 12 dětí. Podpora školní úspěšnosti ve formě doučování byla v průběhu roku poskytována celkem 15 dětem, terapeutickou podporu využilo 16 osob, z toho 7 dětí a 9 dospělých.

Podpora dětí v číslech	
Počet osob, zapojených do projektu:	67 dětí a 23 dospělých
Počet dětí navštěvujících podpůrnou skupinu pro mladší děti:	16
Počet osob navštěvujících podpůrnou skupinu pro rodiče a předškolní děti:	15 rodičů s 23 dětmi

Kazuistika z praxe - Paní D.

Klientka služby Podpora rodiny žije sama se dvěma syny, bez otců, v rekreační chatě, poměrně daleko od veškeré dostupné infrastruktury a bez podpory rodin. S mladším synem je klientka na mateřské dovolené, při které se již po několikáté snažila dokončit střední školu. Pomoc s jejím dokončením byla také první zakázka, se kterou přišla klientka sama. Její starší dcera je v pěstounské péči u matky, a klientka s ní nemá umožněn téměř žádný styk. Pomoc pro styk s dcerou byla také další velmi důležitá zakázka pro klientku. Klientka má zcela nedostatečné finanční krytí rodinného rozpočtu, a to především vzhledem k extrémnímu nárůstu cen za energie a nedostatečné podpoře státu z důvodu tzv. rekreačního bydlení. Tato zakázka se posléze ukázala jako prioritní. Klientka má také psychické problémy a vzhledem k jejímu osobnostnímu nastavení i velké potíže v komunikaci s úřady, školou a ostatními osobami.

V průběhu spolupráce se podařilo, přes počáteční potíže se vzájemnými vztahy i komunikací, navázat dobrou formu spolupráce. Klientka byla podpořena především v řešení financí rodiny, a to formou vyjednání výjimky ve státní podpoře Příspěvků na bydlení, potravinové pomoci, zařízení novým nábytkem a hmotnou věcnou podporou. Klientka byla také zapojena do spolupráce s naší psychoterapeutkou, kterou vnímá velmi pozitivně a přínosně. Při veškerých jednáních s úřady, soudy, školou a podobně, jsme se snažili vždy být klientce nápomocni, přítomni a také jí poskytovat zpětnou vazbu jejího jednání s druhými lidmi, a vnímání potíží, do kterých se klientka svým nastavením často dostává.

Rodina klientky je nyní více v pohodě po stránce finančního zabezpečení. Podařilo se také zajistit rozšíření styku klientky s dcerou v pěstounské péči. Dokončení školy se bohužel neuskutečnilo, ale klientka si s naší podporou rozšiřuje vzdělání formou vzdělávacího kurzu.

4.3. Výchovné a vzdělávací programy

Cílem sekce Výchovných a vzdělávacích programů je realizace programů všeobecné a selektivní primární prevence a zároveň v této oblasti poskytovat metodickou podporu a vzdělávat pedagogy.

Cílovou skupinou pro realizaci programů všeobecné a selektivní primární prevence jsou děti, žáci a studenti mateřských, základních a středních škol. Metodická podpora a vzdělávání je cílena na pedagogy a rodičovskou veřejnost.

Program všeobecné **primární prevence** je orientován na běžnou populaci dětí a mládeže bez rozdělování na méně či více rizikové skupiny. Zaměřuje se na podporu protektivních faktorů zdraví v bio-psycho-sociální rovině, zdravého životního stylu a omezování rizikových faktorů. Lektoři programu pomocí interaktivních technik pracují ve dvou až čtyřhodinových programech s třídním kolektivem jako s uzavřenou skupinou, která má specifickou dynamiku.

Program **selektivní prevence** se zaměřuje na zmírňování projevů rizikového chování v třídních kolektivech, kde jsou narušené vztahy, a tím zajišťování bezpečného prostředí. Cíle jednotlivých bloků jsou stanovovány na základě konkrétních potřeb dané třídy. V rámci programu dochází k mapování rizikového chování dané skupiny a zároveň stanovení dalšího postupu práce se třídou.

Program dalšího vzdělávání pedagogických pracovníků umožňuje a podporuje rozvoj pedagogů v jejich kompetencích ve vedení třídních kolektivů a vedení k reflexi jejich práce se skupinou i jednotlivci v kontextu školy jako instituce s výchovným potenciálem. Program nabízí tematické okruhy předávané jak kazuisticko-reflektivní, tak klasickou vzdělávací formou s důrazem na interaktivitu celého procesu. Tým lektorů zároveň realizuje i tematické programy pro rodičovskou veřejnost.

V roce 2022 se sekce Výchovných a vzdělávacích programů zaměřila na korekci dopadů způsobených opatřeními spojenými s Covid-19. Děti, žáci i studenti se v souvislosti s nuceným pobytem mimo kolektiv a omezenou možností osobního kontaktu s vrstevníky potýkají s problémy socializace v kolektivu, duševními problémy i s problémy závislostními.

TOP 3 nejvíce žádaná témata jsou napříč programy a typy škol:

1. Vztahy ve třídě, mezilidské vztahy
2. Kyberprostor a online bezpečnost
3. Partnerství a sexualita

Výchovné a vzdělávací programy v číslech	
Počet preventivních programů na MŠ, ZŠ a SŠ v Praze a Středočeském kraji	1008
Počet hodin v přímé práci s třídními kolektivy	2802
Počet pedagogů, kterým byly poskytnuty konzultace nad jejich kolektivy (počet hodin přímých konzultací)	990 pedagogů (564 hodin)
Počet žáků, oslovených našimi programy	18810
Počet stran textu s konkrétními doporučeními pro školy	1000
Počet pedagogů, kteří absolvovali odborné vzdělávání	200
Počet rodičů oslovených v rámci školní kavárny	47

Kazuistika z praxe – Příběh jedné školy

Pro maximalizaci plnění cílů naší služby se nejefektivnějším ukázalo pracovat s celou školou jako celkem, nejen s jednotlivými třídami odděleně. Proto nás vždy potěší a považujeme za úspěch, pokud se taková spolupráce podaří.

Jako příklad této široké, maximální spolupráce uvádíme příběh jedné školy, která v roce 2022 spolupracovala ve všech programech, které naše sekce Výchovných a vzdělávacích programů školám nabízí.

K dosažení takto široké spolupráce vedla dlouhá cesta, která začala v roce 2020. V uvedeném roce poprvé tým Výchovných a vzdělávacích programů realizoval pro tuto školu dva adaptační kurzy. Po konzultacích s metodikem prevence byl navržen plán primární prevence pro všechny ročníky ZŠ a nižší ročníky víceletého gymnázia v celé šíři nabízených témat. Programy byly realizovány od školního roku 2020/2021.

Na začátku školního roku 2021/2022 byla rozšířena spolupráce v rámci vzdělávání pedagogů a lektori Dalšího vzdělávání pedagogů proškolili v průběhu roku na této škole pedagogické pracovníky v tématech jako Práce s pravidly, Třídnické hodiny nebo Prevence šikany učitelů. Tato spolupráce byla reflektována vedením školy jako velmi prospěšná. Nejefektivnější spolupráce se ukázala v tématech týkající se vztahů. Lektori všeobecné primární prevence s žáky probrali témata, která třídní učitelé považovali pro svoji třídu za aktuální. Vzhledem k absolvovanému školení pak učitelé na program mohli navázat v rámci třídnických hodin. Vedení školy také pozitivně hodnotilo dopad společného, jednotného přístupu ke třídám.

V roce 2022 pak byl požádán tým selektivní prevence o pomoc při řešení situace zhoršených vztahů v 6. třídě. Tým realizoval program selektivní prevence, včetně účasti na třídních schůzkách, kde byl nejprve rodičům vysvětlen princip práce se třídou v rámci selektivní prevence a následně po realizaci programu byli rodiče seznámeni s výstupy a byla dohodnuta další spolupráce mezi školou, rodiči a žáky.

V průběhu roku 2022 se dále podařilo navázat spolupráci s mateřskou školkou, která je součástí této školy. Proběhlo několik bloků primární prevence včetně metodické podpory učitelů MŠ. V roce 2022 se nám podařilo oslovit v jedné škole všechny cílové skupiny, na které jsou naše programy zaměřené – děti MŠ, žáky ZŠ a nižších ročníků víceletého gymnázia, pedagogy i rodiče. Vedení školy reflektovalo pozitivní vliv na atmosféru celé školy.

5. Orgány společnosti a podpora programů

Správní rada

- Michal Vokurka
- Klára Línková
- Ladislav Marek
- Magdalena Stolínová
- Martina Zimmermannová

Dozorčí rada

- Monika Novotná
- Filip Hajný

Servis

- | | |
|---------------------|--|
| • Účetnictví | Hana Hájková |
| • Mzdové účetnictví | Zdena Kühnelová |
| • Ekonom | Ludmila Borovková, <i>Miloš Čihák</i> |
| • Správa majetku | Mayya Soyma |
| • Správa IT | Ondřej Mašek TRILOGIC s.r.o., <i>Jakub Štajner</i> |
| • Asistentka | Věra Bubnová, <i>Gabriela Fišerová</i> |
| • Zástupce ředitele | <i>Jana Zachy</i> |
| • Ředitel | Jindřich Racek, <i>Sylva Majtnerová Kolářová</i> |

6. Finanční zpráva a výrok auditora

Náklady a výnosy

Náklady v Kč		Výnosy v Kč	
Osobní náklady na zaměstnance	29 992 335,00	Ministerstvo práce a sociálních věcí ČR	20 252 698,00
Náklady na odměnu ředitele	36 000,00	Ministerstvo spravedlnosti ČR	428 817,00
Kancelářské potřeby	150 277,00	Ministerstvo školství, mládeže a tělovýchovy ČR	1 200 276,00
Výtvarné potřeby	52 260,00	Hlavní město Praha	8 000 594,00
Spotřební materiál	402 166,00	Středočeský kraj	983 807,00
Pořízení (DDHM a DDNM)	414 309,00	MČ Praha 4	267 700,00
Pohonné hmoty a náplně	27 752,00	MČ Praha 9	135 000,00
Potraviny	165 289,00	MČ Praha 10	80 000,00
Energie	1 214 186,00	MČ Praha 11	131 000,00
Opravy, údržba	183 509,00	MČ Praha 12	1 353 300,00
Opravy, údržba a správa IT	573 584,00	MČ Praha 13	503 400,00
Propagace, tisk, www, marketing	31 612,00	MČ Praha 15	324 310,00
Cestovné	81 336,00	MČ Praha 16	25 000,00
Ubytování	107 770,00	MČ Praha 7	77 000,00
Spoje, telekomunikace	202 168,00	Statutární město Mladá Boleslav	343 543,00
Nájemné	1 490 197,00	MAS Brdy - Vltava	60 000,00
Odborné a zajišťovací služby	750 393,00	Výchovně vzdělávací aktivity	2 044 102,00
Ekonomické a právní služby	662 760,00	Volnočasové a vzdělávací aktivity	203 129,00
Vzdělávání (kurzy, školení)	215 415,00	Příjem od klientek (azylový byt)	94 035,00
Supervize	166 845,00	Přijaté dary	57 600,00
Pojištění	85 589,00	Česká asociace streetwork, z.s.	394 822,00
Ostatní poplatky a daně	13 791,00	Nadace ČS a.s.	40 000,00
Členské příspěvky	42 150,00		
Odpisy HIM	7 684,00		
Náklady celkem	37 069 377,00	Výnosy celkem	37 000 133,00

hospodářský výsledek - 69 244,00

Správní rada Proxima Sociale o. p. s. na svém zasedání dne 5. 6. 2023 projednala a schválila výsledek hospodaření za rok 2022 - ztrátu ve výši **69.243,53 Kč** a rozhodla o převodu ztráty na účet Fondy.

Správní rada Proxima Sociale o.p.s. na svém zasedání dne 5.6.2023 projednala a vzala na vědomí výsledky auditorského ověření účetní závěrky za rok 2022 provedené firmou PKM AUDIT Consulting s.r.o., se sídlem Národní třída 43/365, 110 00, Praha 1, s výrokem "Bez výhrad".

(Výsledek hospodaření schvalovaný Správní radou je uváděn v haléřích, tabulky ve výroční zprávě jsou uváděny v korunách).

Výkaz zisků a ztrát

Náklady		Výnosy	
spotřebované nákupy	2 405 604,00	tržby za vlastní výkony a zboží	2 044 102,00
služby	4 571 813,00	přijaté příspěvky od osob	297 164,00
osobní náklady	30 028 335,00	dary na provoz (soukromé subjekty)	552 422,00
daně a poplatky	55 941,00	neinvestiční dotace, granty, příspěvky na provoz	34 106 445,00
ostatní náklady	7 684,00		
Náklady celkem	37 069 377,00	Výnosy celkem	37 000 133,00

Výsledek hospodaření po zdanění	- 69 244,00
--	--------------------

Rozvaha

Aktiva		Pasiva	
A. Dlouhodobý majetek	169 048,00	A. Vlastní zdroje	2 766 304,00
budovy, stavby	226 000,00	vlastní jmění	2 286 675,00
oprávky k budovám a stavbám	- 56 952,00	fondy	479 629,00
hmotný majetek dlouhodobý	96 800,00		
oprávky ke hmotnému dlouhodobému majetku	- 96 800,00		
drobný dlouhodobý hmotný majetek	433 069,00		
oprávky k drobnému dlouhodobému hmotnému majetku	- 433 069,00	výsledek hospodaření	- 69 244,00
B. Krátkodobý majetek	14 666 719,00	B. Cizí zdroje	12 138 707,00
pohledávky	1 177 284,00	krátkodobé závazky celkem	11 044 985,00
krátkodobý finanční majetek	13 489 435,00	jiná pasiva (výnosy příštích období)	1 093 722,00
Aktiva celkem	14 835 767,00	Pasiva celkem	14 835 767,00



Z p r á v a

nezávislého auditora

k ověření účetní závěrky za rok 2022

společnosti

Proxima Sociale o.p.s.

se sídlem

Rakovského 3138/2, Praha 4 - Modřany

PSČ: 143 00

IČ: 49625624

PKM AUDIT Consulting s.r.o.

Auditorské oprávnění č. 454

společnost zapsaná v obchodním rejstříku vedeného Městským obchodním soudem v Praze, oddíl C
vložka 109482, se sídlem Národní třída 43/365, 110 00 Praha 1

Odpovědný auditor Ing. Luboš Marek

zapsaný v seznamu auditorů

Komory auditorů České republiky pod číslem audit. oprávnění 469
za společnost PKM AUDIT Consulting s.r.o.

O b s a h

Obsah:

Zpráva nezávislého auditora o auditu účetní závěrky
Výrok auditora
Základ pro výrok
Ostatní informace uvedené ve výroční zprávě
Odpovědnost vedení Společnosti za účetní závěrku
Odpovědnost auditora za audit účetní závěrky
Identifikace auditora

Přílohy:

Rozvaha
Výkaz zisku a ztráty
Příloha k účetní závěrce
Výroční zpráva

ZPRÁVA NEZÁVISLÉHO AUDITORA O AUDITU ÚČETNÍ ZÁVĚRKY

Správní radě společnosti **Proxima Sociale o.p.s.**

VÝROK AUDITORA

Provedli jsme audit přiložené účetní závěrky společnosti **Proxima Sociale o.p.s.** („Společnost“) sestavené na základě českých účetních předpisů, která se skládá z rozvahy k 31.12.2022, výkazu zisku a ztráty, za rok končící 31.12.2022, a přílohy této účetní závěrky, která obsahuje popis použitých podstatných účetních metod a další vysvětlující informace. Údaje o Společnosti jsou uvedeny v příloze této účetní závěrky.

Podle našeho názoru účetní závěrka podává věrný a poctivý obraz aktiv a pasiv Společnosti k 31.12.2022 a nákladů a výnosů a výsledku jejího hospodaření za rok končící 31.12.2022 v souladu s českými účetními předpisy.

Výrok zní

BEZ VÝHRAD

Ověření účetní závěrky bylo také zaměřeno na způsob účtování a použití přijaté dotace v oblasti podpory poskytování sociálních služeb.

Organizace vedla přidělené finanční prostředky dotace v účetnictví odděleně a účetnictví vedla řádně v souladu se zákonem č. 563/1991Sb. o účetnictví. Organizace vedla analytickou účetní evidenci všech účetních případů vztahujících se k poskytnutí dotaci.

ZÁKLAD PRO VÝROK

Audit jsme provedli v souladu se zákonem o auditorech a standardy Komory auditorů České republiky pro audit, kterými jsou mezinárodní standardy pro audit (ISA), případně doplněné a upravené souvisejícími aplikačními doložkami. Naše odpovědnost stanovená těmito předpisy je podrobněji popsána v oddílu Odpovědnost auditora za audit účetní závěrky. V souladu se zákonem o auditorech a Etickým kodexem přijatým Komorou auditorů České republiky jsme na Společnosti nezávislí a splnili jsme i další etické povinnosti vyplývající z uvedených předpisů. Domníváme se že důkazní informace, které jsme shromáždili, poskytují dostatečný a vhodný základ pro vyjádření našeho výroku.

OSTATNÍ INFORMACE UVEDENÉ VE VÝROČNÍ ZPRÁVĚ

Za ostatní informace se považují informace uvedené ve výroční zprávě mimo účetní závěrku a naši zprávu auditora. Za ostatní informace odpovídá statutární orgán společnosti.

Náš výrok k účetní závěrce se k ostatním informacím nevztahuje, ani k nim nevydáváme žádný zvláštní výrok. Přesto je však součástí našich povinností souvisejících s ověřením účetní závěrky seznámení se s ostatními informacemi a posouzení, zda ostatní informace uvedené ve výroční zprávě nejsou ve významném (materiálním) nesouladu s účetní závěrkou či našimi znalostmi o účetní jednotce získanými během ověřování účetní závěrky nebo zda se jinak tyto informace nejeví jako významně (materiálně) nesprávné. Také posuzujeme, zda ostatní informace byly ve všech významných (materiálních) ohledech vypracovány v souladu s příslušnými právními předpisy. Tímto posouzením se rozumí, zda ostatní informace splňují požadavky právních předpisů na formální náležitosti a postup vypracování ostatních informací v kontextu významnosti (materiality), tj. zda případné nedodržení uvedených požadavků by bylo způsobitelné ovlivnit úsudek činěný na základě ostatních informací.

Pokud na základě provedených prací zjistíme, že tomu tak není, jsme povinni zjištěné skutečnosti uvést v naší zprávě.

Na základě provedených postupů, do míry již dokážeme posoudit, uvádíme, že

- ostatní informace, které popisují skutečnosti, jež jsou též předmětem zobrazení v účetní závěrce, jsou ve všech významných (materiálních) ohledech v souladu s účetní závěrkou a
- ostatní informace byly vypracovány v souladu s právními předpisy.

Dále jsme povinni uvést, zda na základě poznatků a povědomí o Společnosti, k nimž jsme dospěli při provádění auditu, ostatní informace neobsahují významné (materiální) věcné nesprávnosti. V rámci uvedených postupů jsme v obdržovaných ostatních informacích žádné významné (materiální) věcné nesprávnosti nezjistili.

ODPOVĚDNOST VEDENÍ SPOLEČNOSTI ZA ÚČETNÍ ZÁVĚRKU

Představenstvo Společnosti odpovídá za sestavení účetní závěrky podávající věrný a poctivý obraz v souladu s českými účetními předpisy a za takový vnitřní kontrolní systém, který považuje za nezbytný pro sestavení účetní závěrky tak, aby neobsahovala významné (materiální) nesprávnosti způsobené podvodem nebo chybou.

Při sestavování účetní závěrky je představenstvo Společnosti povinno posoudit, zda je Společnost schopna nepřetržitě trvat, a pokud je to relevantní, popsat v příloze účetní závěrky záležitosti týkající se jejího nepřetržitého trvání a použití předpokladu nepřetržitého trvání při sestavení účetní závěrky, s výjimkou případů, kdy představenstvo plánuje zrušení Společnosti nebo ukončení její činnosti, resp. kdy nemá jinou reálnou možnost, než tak učinit.

Za dohled nad procesem účetního výkaznictví ve Společnosti odpovídá vedení.

ODPOVĚDNOST AUDITORA ZA AUDIT ÚČETNÍ ZÁVĚRKY

Naším cílem je získat přiměřenou jistotu, že účetní závěrka jako celek neobsahuje významnou (materiální) nesprávnost způsobenou podvodem nebo chybou a vydat zprávu auditora obsahující náš výrok. Přiměřená míra jistoty je velká míra jistoty, nicméně není zárukou, že audit provedený v souladu s výše uvedenými předpisy ve všech případech v účetní závěrce odhalí případnou existující významnou (materiální) nesprávnost. Nesprávnosti mohou vznikat v důsledku podvodů nebo chyb a považují se za významné (materiální), pokud lze reálně předpokládat, že by jednotlivě nebo v souhrnu mohly ovlivnit ekonomická rozhodnutí, která uživatelé účetní závěrky na jejím základě přijmou.

Při provádění auditu v souladu s výše uvedenými předpisy je naší povinností uplatňovat během celého auditu odborný úsudek a zachovávat profesní skepticismus. Dále je naší povinností:

- Identifikovat a vyhodnotit rizika významné (materiální) nesprávnosti účetní závěrky způsobené podvodem nebo chybou, navrhnout a provést auditorské postupy reagující na tato rizika a získat dostatečné a vhodné důkazní informace, abychom na jejich základě mohli vyjádřit výrok. Riziko, že neodhalíme významnou (materiální) nesprávnost, k níž došlo v důsledku podvodu, je větší než riziko neodhalení významné (materiální) nesprávnosti způsobené chybou, protože součástí podvodu mohou být tajné dohody, falšování, úmyslná opomenutí, nepravdivá prohlášení nebo obcházení vnitřních kontrol představenstvem.
- Seznámit se s vnitřním kontrolním systémem Společnosti relevantním pro audit v takovém rozsahu, abychom mohli navrhnout auditorské postupy vhodné s ohledem na dané okolnosti, nikoli abychom mohli vyjádřit názor na účinnost vnitřního kontrolního systému.
- Posoudit vhodnost použitých účetních pravidel, přiměřenost provedených účetních odhadů a informace, které v této souvislosti představenstvo Společnosti uvedlo v příloze účetní závěrky.
- Posoudit vhodnost použití předpokladu nepřetržitého trvání při sestavení účetní závěrky představenstvem a to, zda s ohledem na shromážděné důkazní informace existuje významná (materiální) nejistota vyplývající z událostí nebo podmínek, které mohou významně zpochybnit schopnost Společnosti trvat nepřetržitě. Jestliže dojdeme k závěru, že taková významná (materiální) nejistota existuje, je naší povinností upozornit v naší zprávě na informace uvedené v této souvislosti v příloze účetní závěrky, a pokud tyto informace nejsou dostatečné, vyjádřit modifikovaný výrok. Naše závěry týkající se schopnosti Společnosti trvat nepřetržitě vycházejí z důkazních informací, které jsme získali do data naší zprávy. Nicméně budoucí události nebo podmínky mohou vést k tomu, že Společnost ztratí schopnost trvat nepřetržitě.
- Vyhodnotit celkovou prezentaci, členění a obsah účetní závěrky, včetně přílohy, a dále to, zda účetní závěrka zobrazuje podkladové transakce a události způsobem, který vede k věrnému zobrazení.

Naší povinností je informovat vedení mimo jiné o plánovaném rozsahu a načasování auditu a o významných zjištěních, která jsme v jeho průběhu učinili, včetně zjištěných významných nedostatků ve vnitřním kontrolním systému.

ODPOVĚDNOST AUDITORA ZA AUDIT ÚČETNÍ ZÁVĚRKY

Naším cílem je získat přiměřenou jistotu, že účetní závěrka jako celek neobsahuje významnou (materiální) nesprávnost způsobenou podvodem nebo chybou a vydat zprávu auditora obsahující náš výrok. Přiměřená míra jistoty je velká míra jistoty, nicméně není zárukou, že audit provedený v souladu s výše uvedenými předpisy ve všech případech v účetní závěrce odhalí případnou existující významnou (materiální) nesprávnost. Nesprávnosti mohou vznikat v důsledku podvodů nebo chyb a považují se za významné (materiální), pokud lze reálně předpokládat, že by jednotlivě nebo v souhrnu mohly ovlivnit ekonomická rozhodnutí, která uživatelé účetní závěrky na jejím základě přijmou.

Při provádění auditu v souladu s výše uvedenými předpisy je naší povinností uplatňovat během celého auditu odborný úsudek a zachovávat profesní skepticismus. Dále je naší povinností:

- Identifikovat a vyhodnotit rizika významné (materiální) nesprávnosti účetní závěrky způsobené podvodem nebo chybou, navrhnout a provést auditorské postupy reagující na tato rizika a získat dostatečné a vhodné důkazní informace, abychom na jejich základě mohli vyjádřit výrok. Riziko, že neodhalíme významnou (materiální) nesprávnost, k níž došlo v důsledku podvodu, je větší než riziko neodhalení významné (materiální) nesprávnosti způsobené chybou, protože součástí podvodu mohou být tajné dohody, falšování, úmyslná opomenutí, nepravdivá prohlášení nebo obcházení vnitřních kontrol představenstvem.
- Seznámit se s vnitřním kontrolním systémem Společnosti relevantním pro audit v takovém rozsahu, abychom mohli navrhnout auditorské postupy vhodné s ohledem na dané okolnosti, nikoli abychom mohli vyjádřit názor na účinnost vnitřního kontrolního systému.
- Posoudit vhodnost použitých účetních pravidel, přiměřenost provedených účetních odhadů a informace, které v této souvislosti představenstvo Společnosti uvedlo v příloze účetní závěrky.
- Posoudit vhodnost použití předpokladu nepřetržitého trvání při sestavení účetní závěrky představenstvem a to, zda s ohledem na shromážděné důkazní informace existuje významná (materiální) nejistota vyplývající z událostí nebo podmínek, které mohou významně zpochybnit schopnost Společnosti trvat nepřetržitě. Jestliže dojdeme k závěru, že taková významná (materiální) nejistota existuje, je naší povinností upozornit v naší zprávě na informace uvedené v této souvislosti v příloze účetní závěrky, a pokud tyto informace nejsou dostatečné, vyjádřit modifikovaný výrok. Naše závěry týkající se schopnosti Společnosti trvat nepřetržitě vycházejí z důkazních informací, které jsme získali do data naší zprávy. Nicméně budoucí události nebo podmínky mohou vést k tomu, že Společnost ztratí schopnost trvat nepřetržitě.
- Vyhodnotit celkovou prezentaci, členění a obsah účetní závěrky, včetně přílohy, a dále to, zda účetní závěrka zobrazuje podkladové transakce a události způsobem, který vede k věrnému zobrazení.

Naší povinností je informovat vedení mimo jiné o plánovaném rozsahu a načasování auditu a o významných zjištěních, která jsme v jeho průběhu učinili, včetně zjištěných významných nedostatků ve vnitřním kontrolním systému.

7. Poděkování

Děkujeme za podporu a spolupráci:

Ministerstvo práce a sociálních věcí
Ministerstvo spravedlnosti
Ministerstvo školství, mládeže a tělovýchovy
Středočeský kraj
Hlavní město Praha
MČ Praha 4
MČ Praha 9
MČ Praha 10
MČ Praha 11
MČ Praha 12
MČ Praha 13
MČ Praha 15
MČ Praha 16
Město Dobříš
Statutární město Mladá Boleslav
Brdy - Vltava o. p. s.
Evropský sociální fond, Operační program zaměstnanost

Jmenovitě děkujeme:

Anna Sichrovská, Jan Harcuba a Jana Harcubová, Martin Raim, Bogdan Gajdučeňa.

Za spolupráci a podporu dále děkujeme:

LMC s.r.o. (Jobs.cz)
Městská knihovna v Praze – Lužiny
Česká asociace streetwork, z.s.
Asociace občanských poraden
Potravinová banka Praha, z.s.
TVM Net s.r.o.
Městská knihovna v Praze - Prosek
Probační a mediační služba
AOOV (Asociace organizací v oblasti vězeňství)
Hodnotové vzdělávání Cyril Mooney
Bulldog Gym 16ka Ml. Boleslav
Dobříšské listy
Noviny Prahy 16
Boleslavan
<http://www.mb-net.cz>
Dvě Baličky, iniciativa Posuň dárek
Klub svobodných matek
Sociální nadační fond Praha
Farnost Modřany Tříkrálová sbírka

8. Kontakty

název: Proxima Sociale o.p.s.
sídlo: Rakovského 3138/2
143 00 Praha 4-Modřany
IDS: s68gf4d
tel.: 277 007 280
e-mail: office@proximasociale.cz
web: www.proximasociale.cz
Facebook: @ProximaSociale
zapsána: v rejstříku obecně prospěšných společností u Městského soudu v Praze,
oddíl O, vložka 1238, dne 12. 12. 2013
IČO: 496 25 624
banka: Komerční banka, a.s., pobočka Praha 1, Václavské náměstí 42
č. účtu: 35-5842040247/0100

Praha 9

Terénní programy v Praze 9

Jablonecká 718
190 00 Praha 9
tel.: 775 610 001
e-mail: t9@proximasociale.cz

Praha 11

Nízkoprahový klub Jižní pól

Brandlova 1639/6
14900 Praha 11-Chodov

Klub Jižní pól | Terénní programy v Praze 11

tel.: 775 637 050
e-mail: jiznipol@proximasociale.cz | t11@proximasociale.cz

Probační program

tel.: 777 471 804
e-mail: probace@proximasociale.cz

Praha 12

Komunitní centrum KROK

Rakovského 3138/2
14300 Praha 4-Modřany

Klub Krok | Terénní programy v Praze 12

tel.: 775 610 003
e-mail: krok@proximasociale.cz | t12@proximasociale.cz

Občanská poradna

tel.: 241 770 232

e-mail: poradna@proximasociale.cz

Krizová pomoc

tel.: 277 007 288, 777 249 002

e-mail: krizovapomoc@proximasociale.cz

Azylový byt

tel.: 277 007 288, 774 610 017

e-mail: azylovybyt@proximasociale.cz

Praha 12**TVM TOWER**

Kutilova 3061/2

14300 Praha 4-Modřany

Podpora rodiny

tel.: 777 778 116, 777 778 117

e-mail: sanacerodiny@proximasociale.cz

Prevence v mateřských školách

tel.: 775 608 508

e-mail: prevence-ms@proximasociale.cz

Primární prevence

tel.: 777 471 803

e-mail: prevence@proximasociale.cz

Selektivní prevence | Další vzdělávání pedagogických pracovníků

tel.: 777 471 805

e-mail: selektivniprevence@proximasociale.cz | vzdelavanipedagogu@proximasociale.cz

Praha 13**Klub JednaTrojka**

K Zahrádkám (parcela č. 1865/11)

15500 Praha 13 - Stodůlky

tel.: 775 610 453

e-mail: jednatrojka@proximasociale.cz

Terénní programy v Praze 13

Borovanského 2205/8

15500 Praha 13-Velká Ohrada

tel.: 777 773 957

e-mail: t13@proximasociale.cz

Praha 15

Terénní programy v Praze 15

Boloňská 310
109 00 Praha 10-Horní Měcholupy
tel.: 775 857 564
e-mail: t15@proximasociale.cz

PRAHA 16

Klub Radotín

Loučanská 1112/3
15300 Praha 16-Radotín
tel.: 777 471 800
e-mail: radotin@proximasociale.cz

MLADÁ BOLESLAV

Klub Činžák

Havlíčková 787/45
29301 Mladá Boleslav
tel.: 775 560 507
e-mail: boleslav@proximasociale.cz

Centrum Erben

Erbenova 790
29301 Mladá Boleslav
tel.: 775 561 040
e-mail: sanacerodiny@proximasociale.cz

DOBŘÍŠ

Klub Terén

Jáchymovská 1869
26301 Dobříš
tel.: 773 945 577
e-mail: dobris@proximasociale.cz



Praha 13



Praha 11



Praha 12



Praha 15



Praha 16



Praha 4



Praha 10



Mladá Boleslav



Praha 9



EVROPSKÁ UNIE
Evropské strukturální a investiční fondy
OP Praha - pól růstu ČR

