

VÝROČNÍ ZPRÁVA 2023



PROXIMA
SOCIALE

Obsah:

| | |
|-----------------------|-------|
| Slovo ředitele | 4 |
| Poslání a cíle | 5–6 |
| Cílové skupiny | 6–7 |
| Struktura | 8 |
| Nízkoprahové programy | 9–20 |
| Probační program | 21–23 |
| Azylový byt | 24 |
| Krizová pomoc | 25–26 |
| Občanská poradna | 27 |
| Podpora rodiny | 28–30 |



Obsah:

Výchovné a vzdělávací programy 31–33

Vedoucí rozvoje 34

Milníky roku 2023 35–37

Struktura společnosti 38

Poděkování 39

Kontakt 40

Finanční zpráva a výrok auditora 41–48



Slovo ředitele

Nový start

V roce 2023 Proxima Sociale oslavila 30 let od svého založení. Nastal čas zhodnotit, co jsme se v minulých obdobích naučili, využít nabyté zkušenosti a zdravé sebevědomí.

Poctivě jsme se na tento okamžik připravovali. Začínali jsme a zkoušeli nové postupy, učili jsme se poskytovat služby, hledali jsme partnery pro stabilní financování. Daří se nám stavět týmy v sociálních službách pro děti a mládež a začali jsme rozvíjet spolupráci se školami v regionech. Probační program realizujeme podle nové metodiky. Programy pro školy mají široké spektrum nabídek od prevence až po vzdělávání pedagogů či adaptační kurzy. Služby Podpory rodiny pravidelně realizují návazné skupinové programy pro děti a s pomocí vlastních vozů mohou flexibilně poskytovat služby klientům. Azylový byt zajišťuje služby v renovovaném prostředí. Občanská poradna je na cestě k větší podpoře potřebných klientů. Našli jsme nové prostory pro poskytování služeb v městské části Praha 4 a úzce spolupracujeme s dalšími lokalitami v Praze, Dobříši a Mladé Boleslavi. Nejdůležitější, co ze své pozice vidím, je skutečnost, že máme s kolegy nové vize, jak služby a programy dále rozvíjet. Chceme doplnit stávající nabídku do komplexních celků a reagovat na výzvy, s nimiž se setkáváme. Jedná se hlavně o nutnost vyšší péče a prevence v oblasti duševního zdraví dětí i dospělých, o stále větší rozdíl mezi bohatstvím a chudobou i o rizika, která přináší skutečnost, že život nás všech se odehrává čím dál více online. Naší další společnou vizí je organizace sama. Máme zájem na tom, aby se u nás dal skloubit profesní a soukromý život tak, aby práce byla kreativní a prestižní a umožňovala zaměstnancům rozvoj a stabilitu.

Nastal čas dalších změn a inovací. Naši novou misi chceme podpořit i vizuálně. Do blízké budoucnosti vstupujeme s novým symbolem Proximy – hvězdou, která znamená vizi, výzvu i naději.



Mgr. Jindřich Racek
ředitel Proxima Sociale

Poslání a cíle:

Zvyšovat kvalitu života občanů
a pomáhat jim překonávat
nepříznivé životní situace.



Příměstský tábor



Dobytí Jižního Pólu.

01

**POSKYTOVAT V MÍSTĚ PŮSOBNÍ SPECIFICKÉ
TYPY SOCIÁLNÍCH A VÝCHOVNĚ-VZDĚLÁVACÍCH
SLUŽEB A PROGRAMŮ DLE POTŘEB CÍLOVÝCH
SKUPIN:**

- nízkoprahová zařízení pro děti a mládež,
- terénní programy,
- programy prevence rizikového chování,
- probační a resocializační programy,
- azylové domy,
- odborné sociální poradenství,
- krizová pomoc,
- sociálně aktivizační služby pro rodiny s dětmi.

02

**ZVÝŠOVAT KVALITU POSKYTOVANÝCH SLUŽEB
A PROGRAMŮ:**

- dodržováním a zvyšováním standardů kvality a metodiky práce,
- zvyšováním povědomí o principech preventivní a komunitní sociální práce,
- vzděláváním zaměstnanců a rozvojem lidských zdrojů v organizaci.

03

PODÍLET SE V REGIONECH SVÉ PŮSOBNOSTI NA:

- komunitním plánování,
- partnerství s obcí,
- partnerství se subjekty působícími v regionu,
- motivaci občanů k zapojení se do dění v místní komunitě,
- preventivních programech,
- vzdělávacích a výchovných programech,
- volnočasových programech,
- pracovních programech,
- integračních programech,
- výzkumných programech.



Dobytí Jižního Pólu.



04

VYTVÁŘET DALŠÍ PROGRAMY DLE POPTÁVKY MÍSTNÍ KOMUNITY.



05

ROZVÍJET MEZINÁRODNÍ SPOLUPRÁCI V RÁMCI SVÉHO PŮSOBNÍ.

Cílové skupiny:

- DĚTI A MLÁDEŽ,
- RODINY S DĚTI,MI,
- ŽÁCI MŠ, ZŠ, SŠ A PEDAGOGIČTÍ PRACOVNÍCI,
- MLADISTVÍ PACHATELÉ TRESTNÉ ČINNOSTI,
- OSOBY V KRIZI SPOJENÉ SE ZTRÁTOU BYDLENÍ,
- OSOBY VYŽADUJÍCÍ ODBORNÉ SOCIÁLNÍ PORADENSTVÍ.

Zmírňujeme negativní dopady na jednotlivce i skupiny, kterým se jinak nedostává adekvátní pomoci.



”

Děti a mládež jsou naše budoucnost, oni se o nás jednou budou starat, vychovávat další generace. Upřímně nevidím nic cennějšího než podporovat jejich rozvoj a růst.

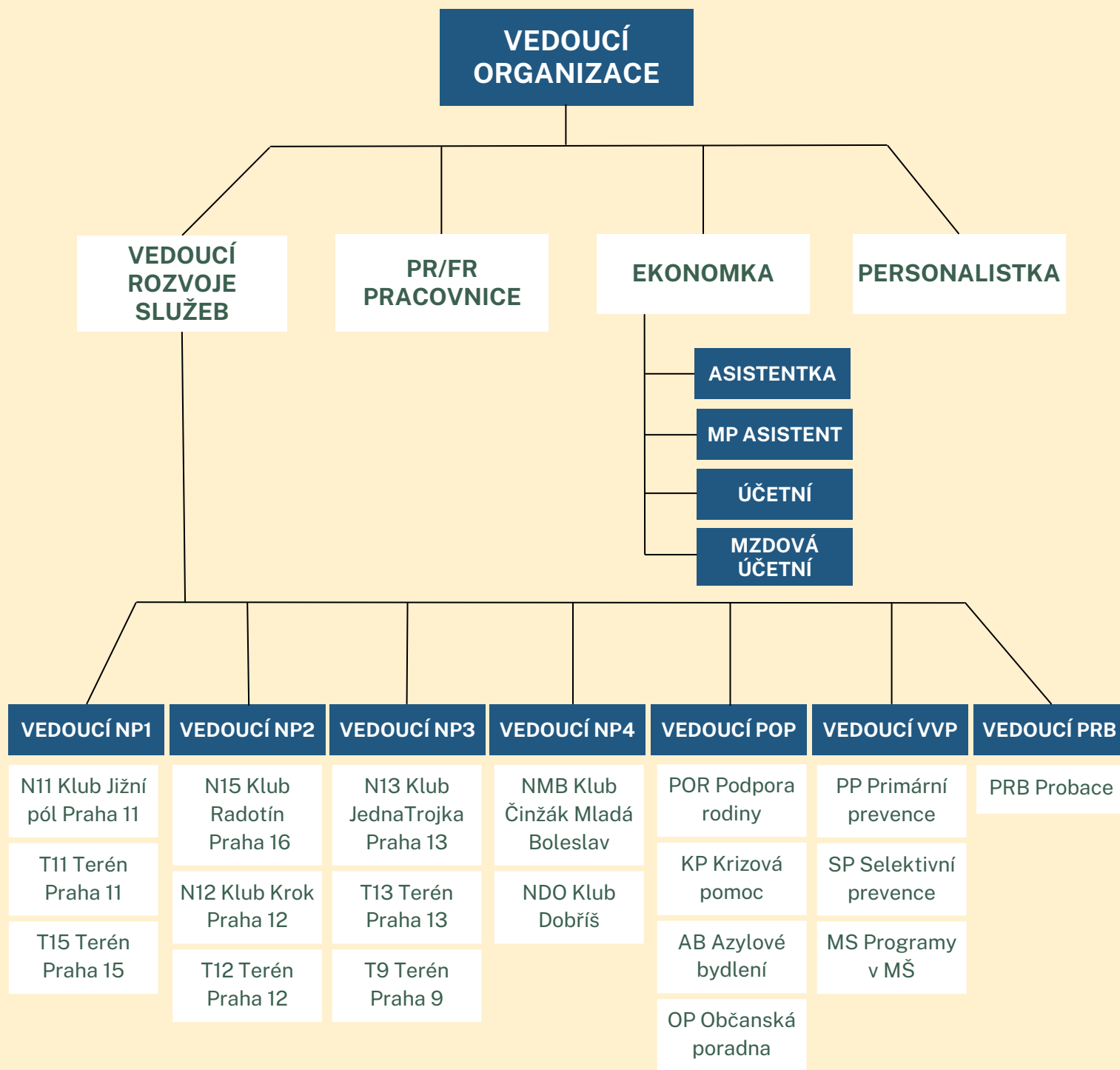
“



Mgr. Alice Egertová

vedoucí nízkoprahových programů
Prahy 13 a Prahy 9

Struktura organizace



Programy

Děti a mládež

A) Nízkoprahové programy:

01 PRAHA 9 – TERÉNNÍ PROGRAM:

Kontaktní terénní práce probíhá v ulicích převážně na **Proseku, na Střížkově a ve Vysočanech**. Službu začaly více využívat děti, jejichž mateřským jazykem není čeština. Docházejí za námi do zázemí nebo za nimi chodíme my do ZŠ Špitálská.

Letos jsme začali realizovat **dva nové projekty: spolupráci se školami v individuálních případech žáků a interkulturní práci**. Součástí týmu se stala **interkulturní pracovnice Taša**, která pomáhá dětem a mladým lidem z Ukrajiny s adaptací na nové prostředí.

Online tým **NaTveStrane** jsme rozšířili o externí konzultantku, která nám poskytuje podporu a pomáhá nám zorientovat se v náročných případech.

S klienty jsme byli během letních prázdnin na pětidenním výjezdu a v průběhu roku jsme uspořádali šest turnajů ve street fotbale.



Práce s dětmi není jen investicí do jejich budoucnosti, ale i do budoucnosti nás všech. Považujeme ji za nejlepší prevenci a předpoklad pro tvorbu zdravé a prosperující společnosti.

| Praha 9 | Terénní program |
|--|-----------------|
| Počet osob, kterým byly poskytnuty služby: | 765 |
| Počet hodin přímé práce: | 1 251,2 h. |



Forma sociální práce, v rámci níž pracovníci vyhledávají mladé lidi v jejich přirozeném prostředí, tedy v ulicích měst a sídlišt, a pomáhají jim s obtížemi v oblastech jako je škola, práce, rodina, vztahy a právo. Navíc poskytují možnosti pro trávení volného času. Tyto programy také monitorují sociálně nežádoucí jevy a spolupracují na jejich odstranění s místními autoritami.



Programy

Děti a mládež

02/03

PRAHA 13 – NÍZKOPRAHOVÉ ZAŘÍZENÍ PRO DĚTI A MLÁDEŽ JEDNATROJKA A TERÉNNÍ PROGRAM PRAHA 13

Terénní program Praha 13 sídlí na Velké Ohradě, kde je již zavedenou službou. Klienti si zvyklí docházet do zázemí na individuální konzultace nebo v případě, kdy se doma nudí a potřebují si s někým popovídat. Pracovníci procházejí od pondělí do čtvrtka také lokality **Luka, Lužiny, Nové Butovice, Stodůlky a Hůrka.**

Od léta 2023 je součástí týmu **interkulturní pracovníce**, která pomáhá vyhledávat ukrajinské děti a mladé lidi. Intenzivně spolupracujeme s devíti základními školami v rámci individuální podpory žáků.

Nízkoprahový klub JednaTrojka se nachází v Centrálním parku v Praze 13 a je otevřený od pondělí do pátku pro děti a mladé lidi, kteří potřebují poradit, vyslechnout, odpočinout si nebo si najít kamarády.

Poslední dobou je plný ukrajinských dětí, kterým je navíc k dispozici **interkulturní pracovníce**.

Do klubu rovněž dochází několik dětí na individuální konzultace, anebo za nimi míří pracovníci přímo do škol.

Pravidelně navštěvujeme Městskou knihovnu na Lužinách, kde realizujeme projekt „NZDM v knihovně“.

V létě jsme uspořádali komunitní akci „Divokej Event“ a realizovali jsme řadu aktivit a výletů pro děti, které o prázdninách zůstávají v Praze.

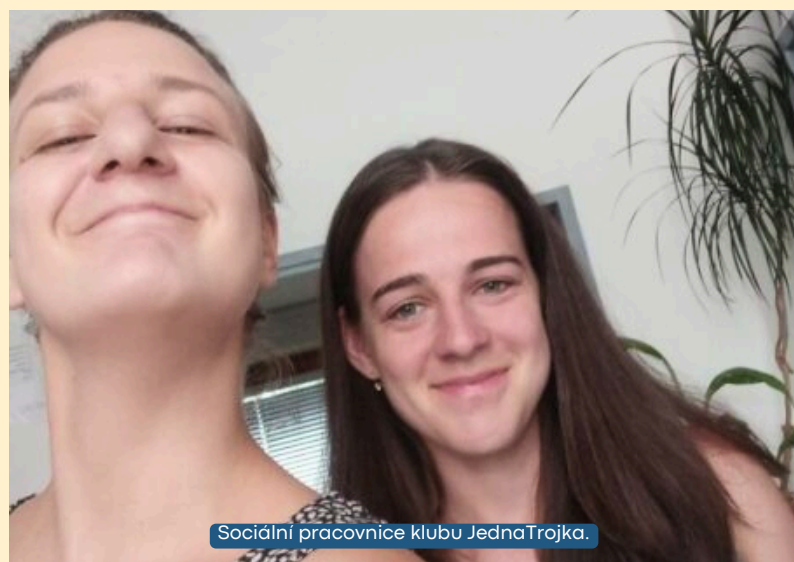
Práce s dětmi není jen investicí do jejich budoucnosti, ale i do budoucnosti nás všech. Považujeme ji za nejlepší prevenci a předpoklad pro tvorbu zdravé a prosperující společnosti.

| Praha 13 | JednaTrojka | Terénní program |
|--|-------------|-----------------|
| Počet osob, kterým byly poskytnuty služby: | 222 | 436 |
| Počet hodin přímé práce: | 899,7 h. | 1105,6 h. |



Co je nízkoprahový klub?

Pracovníci v nízkoprahových klubech pro děti a mládež poskytují bezplatnou radu a podporu v různých životních situacích i bezpečné prostředí pro smysluplné a aktivní trávení volného času a socializaci.



Sociální pracovníce klubu JednaTrojka.



”

To, že si někdo umí najít kamarády, je k nezaplacení. Nízkoprahový klub JednaTrojka je právě takovým místem, kde mají děti a mladí lidé možnost kamarády potkat a naučit se, jak taková přátelství vypadají.

“

Alice

vedoucí nízkoprahových programů
Prahy 13 a Prahy 9

Programy

Děti a mládež

04 PRAHA 12 – TERÉNNÍ PROGRAM

Terénní tým se v roce 2023 personálně stabilizoval, a díky tomu se ustálila i provozní doba služby. Do terénu jsme chodili od pondělí do čtvrtka a monitorovali tyto lokality: **sídlíště Na Beránku, Modřany, sídlíště Lhotka a Libuš, Kamýk, okolí Modřanského cukrovaru, OC Novodvorská a Komořany.**

V průběhu roku jsme uspořádali ve spolupráci s Klubem Krok řadu sportovních, kulturních a volnočasových aktivit jako Modřanský streetfest 2023, turnaje ve street fotbale, koloběžkové a skateboardové závody, graffiti workshop atd. Společně s klubem Krok jsme také po několikaleté odmlce zrealizovali resocializační pobyt.

Ve druhé polovině roku byli do týmu zapojeni interkulturní pracovníci, kteří pomáhali v terénu vyhledávat a kontaktovat děti a mladé lidi z Ukrajiny.



Duben 2023: Karel a Verča při terénní práci v Praze 12.

Provázíme děti a mládež složitými životními situacemi a jejich dospíváním.

Změnili jsme koncept „Garáže“, kterou postupně předěláváme na minitělocvičnu. Prostor chceme zpřístupnit nejen skateboardistům, ale také těm, kteří si chtějí zaboxovat nebo vyzkoušet různá bojová umění.

| Praha 12 | Klub Krok | Terénní program |
|--|-----------|-----------------|
| Počet osob, kterým byly poskytnuty služby: | 361 | 877 |
| Počet hodin přímé práce: | 1 281 h. | 993,2 h. |

05

PRAHA 12 – NÍZKOPRAHOVÉ ZAŘÍZENÍ PRO DĚTI A MLÁDEŽ KLUB KROK

Klub Krok byl v roce 2023 otevřený pět dní v týdnu, klientům jsme nabízeli prostor pro bezpečné a smysluplné trávení volného času a setkávání se. Děti a mladí lidé, kteří do klubu docházejí, měli možnost využívat individuální podpory a pomoci při řešení svých problémů.

V průběhu roku jsme realizovali ve spolupráci s Terénním programem Prahy 12 řadu již zmíněných aktivit. Podnikli jsme také několik výprav za zábavou – např. na laser game nebo do JumpParku. Po několikaleté odmlce jsme společně s Terénním programem Prahy 12 uspořádali resocializační pobyt a rovněž první příměstský tábor.

Od září 2023 byl do týmu zapojen interkulturní pracovník, který pomáhal překonávat jazykovou bariéru dětem a mladým lidem z Ukrajiny.



Mgr. Martina Kárová

vedoucí nízkoprahových programů
Prahy 12 a Prahy 16

”

Při práci v terénu
vyhledáváme
a kontaktujeme děti
a mladé lidi, kteří
potřebují pomoc
a neumějí či
nechtějí si o ni říct.
Poskytujeme jim
podporu, díky které
mohou lépe
překonávat obtíže, s
nimiž se
v životě potkávají.

“

Programy

Děti a mládež



06

PRAHA 16 – NÍZKOPRAHOVÉ ZAŘÍZENÍ PRO DĚTI A MLÁDEŽ KLUB RADOTÍN

V roce 2023 se nám podařilo personálně stabilizovat tým, a díky tomu zrealizovat řadu nových aktivit. Klub Radotín funguje především jako místo pro setkávání se a pro bezpečné trávení volného času. V rámci individuální práce pomáháme dětem a mladým lidem se zvládnutím školních povinností a poskytujeme jim podporu při řešení jejich starostí.

V prvním pololetí roku 2023 probíhaly v klubu ve spolupráci s projektem „Naproti dětem z Ukrajiny“ pravidelné kroužky (nejen) pro děti z Ukrajiny. Účastnili jsme se turnajů ve street fotbale v Modřanech a také jsme uspořádali několik výletů za zábavou – vyrazili jsme např. na laser game, do JumpParku, na projížďku na lodičkách či k biotopu v Radotíně.

Poprvé jsme uspořádali podzimní resocializační pobyt a také letní příměstský tábor.

Od září 2023 byl do týmu zapojen interkulturní pracovník, který pomáhal překonávat jazykovou bariéru klientům z Ukrajiny. Po celý rok jsme rozvíjeli spolupráci se ZŠ Radotín a intenzivně jsme kooperovali také se SOU Radotín.

V Radotíně jsme jedním z mála míst, kde může mládež bezpečně trávit čas.

Vytváříme zázemí pro ty, kteří nemají možnost navštěvovat různé kroužky, i pro ty, kteří nevědí, jak trávit svůj volný čas.

| Radotín | Klub |
|--|------------|
| Počet osob, kterým byly poskytnuty služby: | 220 |
| Počet hodin přímé práce: | 1 251,2 h. |

”

Jsme tu pro ty, kteří si nemají s kým popovídat, cítí se sami, potřebují pomoc se školou, hledají někoho, komu se mohou svěřit, kdo jim poradí a podpoří je.

“

Martina

vedoucí nízkoprahových programů Prahy 12 a Prahy 16





Bc. Tomáš Vlín

vedoucí nízkoprahových programů Prahy
11 a Prahy 15

”

Nejčastěji jsme s klienty řešili témata jako přechod ze základní na střední školu, hledání práce, potíže se studiem či učiteli, šikana, vapování, kratom a užívání jiných návykových látek, konflikty s rodiči, psychické problémy a sebepoškozování.

“

Děti a mládež

Snažíme se být právě tou oporou, které se dětem a mladým lidem z jakéhokoliv důvodu nedostává.

07

PRAHA 11 – TERÉNNÍ PROGRAM

V prvním pololetí trpěla služba neobsazeností pracovních pozic. Terénní program proto bylo v té době nutné omezit. V první polovině roku jsme chodili do terénu pouze na ZŠ Květnového vítězství, odkud přicházeli klienti do klubu. Do konce léta se podařilo službu personálně obsadit, a to včetně nového vedoucího služby, a tým se tak stabilizoval. Ve druhé polovině roku začala terénní služba v Praze 11 znovu fungovat. Monitorovali jsme lokality Háje i Chodov. Procházeli jsme okolí vestibulů metra, OC Háje a přilehlé parky, skateparky a okolí základních škol. Nejvyšší počty klientů jsme však zaznamenali v prostorách OC Westfield Chodov, kam se sjíždějí mladí lidé z celé Prahy. Kontaktovali jsme je uvnitř obchodního centra i v jeho okolí, především pak na střeše, kde se shlukují, kouří a užívají i další návykové látky. Monitoring probíhal dále v lokalitě Jižní Město II, zvláště v okolí tamních hřišť. Nabízeli jsme klientům své služby, intervenovali a navazovali nové kontakty a rozšiřovali povědomí o službě, jelikož stálá komunita klientů zde nebyla vytvořena.

Mezi nejčastěji řešená témata patřil přechod ze základní na střední školu a dále pak hledání práce, potíže se studiem či učiteli, šikana, vapování, kratom a užívání jiných návykových látek, konflikty s rodiči, psychické problémy a sebepoškozování.

Na konci roku 2023 došlo k přesunu celé služby z Prahy 11 do Prahy 4.



Piknik v parku s Eliškou a Terkou.



Sbíráme listy na výtvarný workshop.

| Praha 11 | Jižní pól | Terénní program |
|--|-----------|-----------------|
| Počet osob, kterým byly poskytnuty služby: | 148 | 167 |
| Počet hodin přímé práce: | 542,4 h. | 217 h. |

Děti a mladí lidé, stejně jako dospělí, hledají své místo ve společnosti. Řeší vztahy, učí se komunikovat, touží po úspěchu, objevují své schopnosti. Naše role jako dospělých je vést je ke zdravému seberozvoji a nabídnout jim pomocnou ruku. Mnohým se však této podpory bohužel nedostává.



Bc. Tomáš Vlín

vedoucí nízkoprahových programů
Prahy 11 a Prahy 15

Programy

Děti a mládež

08

PRAHA 11 – NÍZKOPRAHOVÉ ZAŘÍZENÍ PRO DĚTI A MLÁDEŽ KLUB JIŽNÍ PÓL

Činnost NZDM Jižní pól probíhala od 1. 1. 2023 do 29. 11. 2023.

V první polovině roku 2023 trpěla služba nedostatkem personálu a fluktuací zaměstnanců. V průběhu jara a léta nastoupili noví pracovníci. Plné obsazenosti dosáhla služba až v druhé polovině srpna, nicméně projekt se podařilo držet aktivní po celou dobu jeho trvání.

Služba reagovala na aktuální potřeby klientů, vyplývající z jejich zájmů a z rozhovorů s nimi. Uspořádali jsme řadu besed zaměřených na prevenci rizikových témat (násilí, návykové látky, duševní zdraví, stres, sebepoškozování), i tematický měsíc zaměřený na vztahy k sobě i okolí. V práci jsme se zaměřovali nejen na návykové látky, ale rovněž na rizika spojená s nelátkovými závislostmi. Důležitými tématy, která jsme řešili jak skupinově, tak při individuálních rozhovorech, byla podpora při zvládnání školní docházky, příprava na přechod na ze základní na střední školu, šikana, násilí, krádeže, sebepoškozování, volný čas či přátelské, rodinné a partnerské vztahy.



Klienti často trpí nedostatkem pozornosti rodičů, cítí se opomíjeni. Někteří se potýkají s emocemi, které nemají s kým sdílet, a nevědí, jak se s nimi sami vyrovnat.



V průběhu roku 2023 jsme realizovali projekt „Vaření na klubu“, který klientům přinesl možnost zapojit se do přípravy jídla. Tímto způsobem nejenže rozvíjeli své kulinářské dovednosti, ale zároveň získali informace o možnostech, jak se zdravě stravovat. S klienty byl uspořádán rovněž venkovní piknik.

Ve spolupráci s NZDM Ymkárium jsme v dubnu zorganizovali velkou komunitní akci „Čarodějnice na Jižáku“. V září proběhla v prostorách a v podloubí klubu Jižní pól další komunitní akce „Dobytí Jižního pólu vol. 23“. Klienti měli možnost vyzkoušet si různé workshopy podporující jejich tvořivost a poslechnout si řadu hudebních interpretů.

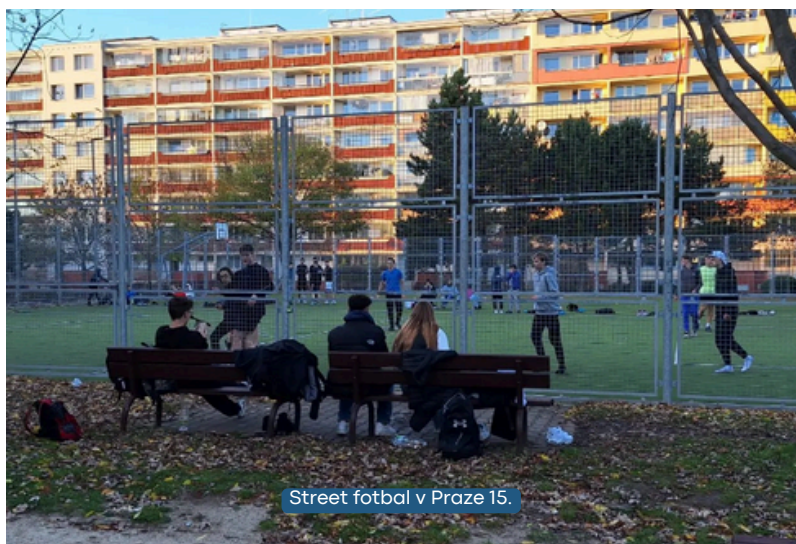
Programy

Děti a mládež

08

PRAHA 15 – TERÉNNÍ PROGRAM

Terénní program byl realizován po celém území Prahy 15. Na začátku roku trpěl vysokou fluktuací zaměstnanců, přesto fungoval v průběhu celého roku, a to díky výpomoci pracovníků z jiných sekcí. Tým se podařilo stabilizovat a doplnit novými pracovníky v průběhu léta. Děti a mladé lidi jsme potkávali často na Veronském náměstí a v okolí základních škol. Na Veronském náměstí také každé úterý probíhala terénní práce v rámci projektu navázaného na zdejší školu. Monitorovali jsme rovněž parky, okolí Hostivařské přehrady, parkurové hřiště, sídliště, dětská hřiště a OC Vivo. Naši službu jsme prezentovali rovněž v pátých až sedmých třídách na ZŠ Veronské náměstí, ZŠ Křimická, ZŠ Hornoměcholupská a ZŠ Nad Přehradou. V létě jsme zrealizovali noční monitoring Hostivařské přehrady. Ve spolupráci s MČ Praha 15 jsme uspořádali také „Graffiti akci“ – sprejování výměníku s výkladem profesionálního sprejera – zaměřenou na prevenci malování na nelegálních plochách.



V některých případech klientům doma chybí podmínky pro plnohodnotný rozvoj a hledají vzory na místech, která jim neprospívají.

Podařilo se nám taktéž uspořádat čtyři turnaje ve street fotbale, vánoční pečení cukroví, návštěvu kina, akvária Svět medúz či komunitní zahrady Pastvina. Témata, kterým se terénní služba nejvíce věnovala, byla pomoc s probíraným učivem, konflikty s učiteli, spory s kamarády, vztahy v rodinách i mapování zájmu o akce, které bychom mohli uspořádat. Často jsme rovněž probírali dopady návykových látek, energetických nápojů, vapování či hraní her na mobilu nejen na psychické zdraví klientů. Pracovníci se také zaměřovali na představování služby, navazování kontaktů a prohlubování vztahů s novými klienty i budování vzájemné důvěry. Od září v týmu působil rovněž interkulturní pracovník z Ukrajiny. V listopadu proběhlo navázání vztahů s kolejiemi Univerzity Karlovy, kam jsme pravidelně docházeli každé úterý.

| Praha 15 | Terénní program |
|--|-----------------|
| Počet osob, kterým byly poskytnuty služby: | 555 |
| Počet hodin přímé práce: | 947 h. |

Děti a mládež

Snažíme se být právě tou oporou, které se dětem a mladým lidem z jakéhokoliv důvodu nedostává.

10

MLADÁ BOLESLAV – NÍZKOPRAHOVÉ ZAŘÍZENÍ PRO DĚTI A MLÁDEŽ ČINŽÁK

Zúčastnili jsme se Dne zdraví a sociálních služeb v Mladé Boleslavi, kde jsme se představili široké veřejnosti a prezentovali nabízené služby.

Podarilo se nám uskutečnit jubilejní 10. ročník komunitní akce „Činžák na krásné louce“. I zde byla služba úspěšně prezentována, pro účastníky byl připraven doprovodný program v podobě tvůrčích dílen a různých soutěží. Akce se tradičně těšila hojné účasti. Od společnosti Magna Automotive jsme obdrželi finanční dar, který v roce 2024 využijeme na vícedenní výjezd s našimi klienty. Pro ty jsme dále připravili řadu menších akcí, např.

Halloweenskou party či Vánoční besídku. Služba i přes personální podstav fungovala v obou formách – ambulantní i terénní.



Slavnostní předání dárkového šeku od společnosti Magna.

09

DOBŘÍŠ – NÍZKOPRAHOVÉ ZAŘÍZENÍ PRO DĚTI A MLÁDEŽ TERÉN

Pracovali jsme v obou formách – ambulantní i terénní. Návštěvnost služby se stabilizovala, v průměru nás navštěvovalo 20,1 klientů denně. Rozšířili jsme spolupráci s městem Dobříš, v němž jsme členy komise Prevence kriminality i dalších pracovních skupin, které se zabývaly tvorbou karty KID (identifikace ohroženého dítěte + kontakty návazných služeb), nebo sociální pomocí na kontroverzní ubytovně ve městě.

V loňském roce jsme zintenzivnili spolupráci s ukrajinskými dětmi, pro které jsme uspořádali besedu, jejímž tématem byla bezpečnostní pravidla při zaměstnání nebo obchod s lidmi.

| Mladá Boleslav | Klub Činžák |
|--|-------------|
| Počet osob, kterým byly poskytnuty služby: | 130 |
| Počet hodin přímé práce: | 1 274 h. |

| Dobříš | Klub Terén |
|--|------------|
| Počet osob, kterým byly poskytnuty služby: | 244 |
| Počet hodin přímé práce: | 1 800,5 h. |

Děti a mládež

B) Probační program:

Program využívá prvky zážitkové pedagogiky, rozvojové techniky a aktivity, které mají za cíl posílit pozitivní chování klientů, vhodné návyky, režimové prvky a podpořit jejich náhled na své provinění. Probíhá formou skupinových setkávání ve dvou běžích v roce. Doplnkově realizujeme i individuální formu programu pro náročné klienty nebo klienty, kteří z povahy svého provinění nemohou navštěvovat skupinový program.

V roce 2023 jsme se zaměřili zejména na zvýšení kvality programu v kontextu interaktivních a zážitkových aktivit. Program je pravidelně akreditován Ministerstvem spravedlnosti a vstup do programu mladistvým indikuje Probační a mediační služba. Díky tradičně vynikajícím vztahům s Probační a mediační službou se Proxima Sociale stala rovněž poskytovatelem obecně prospěšných prací a společensky prospěšné činnosti.



Umožňujeme mladistvým pachatelům trestných činů uvědomit si, že udělali chybu a někomu ublížili – nejen druhým, ale i sami sobě.

| | |
|------------------------------------|--------|
| Počet osob, které program využily: | 20 |
| Počet hodin: | 283 h. |



S klienty řešíme dopad jejich činů, ale ne pořád dokola. Ve spolupráci s odborníky jim poskytujeme kurzy zaměřené na finanční gramotnost i nekonfliktní komunikaci, aby si uvědomili své silné i slabé stránky, kariéerní možnosti a našli motivaci k úspěšnému životu bez páchání trestné činnosti.

Kristina

vedoucí probačního programu



Všechno zlé je pro něco dobré!

Příběhy nekončí vždy pohádkovým koncem, ale i tak mohou dopadnout nadějně. Dobrým příkladem je klient našeho probačního programu – říkejme mu třeba Dan.

Danovi uložil probační program soud kvůli loupežnému přepadení, ale on se z něj nechal vyloučit těsně před koncem kvůli absencím. Pálily ho jiné starosti, hlavně kámoši a holky.

Mezitím ho taky vyloučili ze školy, jeho máma byla zatížená dluhy a Dan nevěděl, co se sebou.

Po nějakém čase mu došlo, že je lepší se problému postavit. Sám se nám ozval a nastoupil do individuálního programu.

S Danem jsme rozebrali možné varianty a on se po pečlivé úvaze rozhodl, že se do školy vracet nechce a že raději začne pracovat. Podpořili jsme ho v hledání kvalitní práce, společně zhodnotili jeho silné a slabé stránky vzhledem ke správné volbě povolání a zdůraznili jsme mu, že vzdělání si může doplnit i později, až bude jeho situace stabilnější.

Dan se tak v 16 letech pouští do práce s motivací pozvednout rodinný rozpočet a kdoví – třeba se za pár let ještě vrátí do školních lavic.



”

Cílíme především na to, aby klienti přijali důsledky svého chování a hlavně – aby v budoucnu nepáchali další trestné činy. Většina z nich je na prahu dospělosti, a probační program tak pro ně představuje jednu z posledních možností, kdy si mohou vštípit žádoucí normy a návyky.

“



**Mgr. Kristina
Andresová**

vedoucí probačního programu

Programy

Poradenské a pobytové

A) Azylový byt

Služba poskytuje zázemí na šest měsíců až rok ženám s dětmi, které se nacházejí v obtížné životní situaci spojené se ztrátou bydlení.

Na pravidelných individuálních i skupinových konzultacích poskytujeme podporu a pomoc především v následujících oblastech: hledání dalšího bydlení (ideálně stabilního a dlouhodobého); podpora v péči a výchově dětí; pomoc s vyřízením sociálních dávek, hledáním zaměstnání i žádostmi všeho druhu (svěření dětí do péče, získání výživného či finanční podpory od nadací) apod.

Služba klade důraz na individuální přístup a přirozené prostředí. Azylový byt má parametry běžného bytu, klientky mají možnost řešit svou situaci v chráněném prostředí, ale zároveň je jim umožněna maximální možná míra samostatnosti co nejbližší běžnému životu. Díky získání bezpečného zázemí se snižuje míra stresu, a vytváří se tak prostor pro konstruktivní řešení nepříznivé situace.

V roce 2023 byl provoz služby na jedenáct týdnů přerušen z důvodu komplexní rekonstrukce.

Najít bydlení je pro klienty čím dál náročnější. Toho sociálního není dostatek, do komerčního se dostávají těžko a ubytovna není vhodná pro výchovu dětí. Bez uspokojivého bydlení se ale bohužel neposunou v životě dál.



Zrekonstruovaná kuchyň azylového bytu.



Jedna z ložnic po rekonstrukci azylového bytu.

| Azylový byt | |
|-----------------------------------|-------------------------|
| Počet osob, které službu využily: | 7 žen s celkem 12 dětmi |
| Počet hodin přímé práce: | 338 h. |



Teambuilding programu POP a POR.



Mgr. Štěpánka Nozarová

vedoucí azylového bytu, krizové pomoci
a občanské poradny

”

Sociální pracovníci umějí hledat řešení náročných situací v případě, kdy nefungují státní instituce. Např. když Úřad práce nevyřizuje dávky ve lhůtách, v jakých by měl, ocitají se klienti ve finanční nouzi, kdy nemají ani na jídlo. Pomáháme jim tuto dobu překlenout.

“

Poradenské a pobytové

Pokud máme volnou kapacitu, jsme schopni poskytnout bydlení ihned. Tím můžeme předcházet zanedbávání péče o děti, v krajním případě až jejich odebrání z rodiny, nebo bezdomovectví dospělých.

B) Krizová pomoc

Našimi klienty jsou dospělí nebo rodiče s dětmi (případně jiné pečující osoby).

Poskytujeme poradenství a psychosociální podporu v naléhavých životních situacích a v případě náhlé ztráty bydlení rovněž krátkodobé ubytování s cílem stabilizace a navázání na další zdroje pomoci.

Pobytová forma nabízí ubytování ve čtyřlůžkovém pokoji po dobu zpravidla deseti dní. V případě potřeby je zajištěna strava formou potravinových balíčků. Klientům je dále poskytována pomoc a podpora směřující ke stabilizaci jejich situace.

Ambulantní formu služby může využít zájemce, jehož životní situace je naléhavá, ale není spojena s náhlou ztrátou bydlení, případně zájemce, kterému nebylo možné poskytnout pobytovou formu služby.

Zájemci se na nás nejčastěji obraceli v situacích spojených s okamžitou nebo bezprostředně hrozící ztrátou bydlení, která souvisela s nedostatkem financí nebo jinými životními obtížemi. Mezi další důvody patřily okamžité vystěhování z dosavadního bydlení, závažné rodinné neshody, ukončení dlouhodobé pobytové služby nebo nevyhovující prostředí pro děti (např. ubytovna).



Krizová pomoc

| | |
|---|--------|
| Počet osob, které využily pobytovou formu služby: | 63 |
| Počet osob, které využily ambulantní formu služby: | 31 |
| Počet hodin přímé práce s klienty a zájemci o službu: | 488 h. |

Programy

Poradenské a pobytové

C) Občanská poradna

Poskytujeme pomoc lidem, kteří se snaží zorientovat ve svých právech a hájit je v komplikovaných situacích. Zaměřujeme se na nalezení vhodných řešení v konkrétních situacích. V občanské poradně pracují sociální pracovníce, které poskytují odborné sociální poradenství v různých oblastech:

- dluhy, exekuce a možnosti oddlužení,
- sociální dávky a služby (vč. pomoci s vyřizováním dávek a zorientováním se v sociálních službách),
- rodinné a partnerské vztahy (vč. výživného, rozvodu, práv a povinností k nezletilým dětem),
- pracovněprávní vztahy a zaměstnanost (vč. vzniku a ukončení pracovního poměru, pracovních smluv a nároku na odstupné),
- ochrana spotřebitele, majetkoprávní vztahy, náhrada škody a další.

V roce 2023 jsme se zaměřili na optimalizaci procesů tak, abychom lépe vyhověli potřebám našich klientů a zajistili jim snazší přístup ke službám. V souladu s tím jsme se přestěhovali do nové lokality v Praze 4, která je lépe dostupná. Kládeme důraz na osobní kontakt s našimi klienty a nabízíme jim možnost dlouhodobé a opakované spolupráce. Prodloužili jsme také otevírací dobu. Během uplynulého roku jsme získali více zkušeností s insolvenčními návrhy a zaznamenali nárůst případů rodinné problematiky.

Jsme první záchytný bod pro lidi, kteří si nevědí rady a nemají se na koho obrátit.

Můžeme je nasměrovat, motivovat a podpořit v hledání dalších řešení.



Pomáháme jak rodinám, tak jednotlivcům, od mládeže po seniory, lidem se zdravotním postižením.

S klienty řešíme sociálněprávní i spotřebitelskou problematiku, pracovněprávní témata, sepsání jednodušších žalob, kompletně řešíme dluhy. Všechny služby poskytujeme bezplatně.

| Občanská poradna | |
|--|--------|
| Počet osob, kterým byla služba poskytnuta: | 383 |
| Počet hodin intervencí: | 799 h. |

Programy

Podpora rodiny

A) Podpora rodiny Praha

Poskytujeme komplexní pomoc rodinám s dětmi do osmnácti let po celém pražském regionu, a to včetně Prahy-západ. Naše služby zahrnují pomoc s bydlením, prací, finanční situací, rodičovskými dovednostmi a dalšími potřebami. Kromě základní nabídky poskytujeme také terapie, doučování a organizujeme podpůrné skupiny.

Naše služby jsou dostupné na doporučení OSPOD a jiných organizací i na přímou žádost rodin. V roce 2023 jsme se snažili plně uspokojit poptávku po našich službách. Rozšířili jsme nabídku služeb o novou skupinu pro rodiče s předškolními dětmi a zvýšili svou působnost i ve vzdálenějších lokalitách díky nově získanému automobilu.

I nadále organizujeme aktivity určené primárně pro děti z rodin, kterým pomáháme – pořádáme výlety, letní tábory, komunitní akce a mnoho dalšího.

Služba se i nadále aktivně a pravidelně účastní regionálního setkávání sociálních služeb, je činná v rámci platformy SAS a účastní se dalších oficiálních akcí a konferencí. V roce 2023 jsme například participovali na Konferenci poskytovatelů sociálních služeb a nově jsme členy Platformy pro včasnou péči.

Nejde jen o materiální pomoc, ale také o obnovování důstojnosti a poskytování naděje tam, kde ji lidé ztratili.



| Podpora rodiny | Praha | Praha-západ | Mladá Boleslav |
|--|-------------|-------------|----------------|
| Počet osob, kterým byly poskytnuty služby: | 40 | 9 | 21 |
| Přímá práce: | 1 194,88 h. | 368 h. | 845,33 h. |





Mgr. Sabina Leksová

vedoucí Podpory rodiny

“

Vztahy v rodině jsou důležitým základem pro každého z nás, a proto se snažíme o to, aby byly rodiny co nejvíce soudržné a komplexní. Ke klientům máme individuální a lidský přístup bez ohledu na to, s jak závažnými problémy k nám přicházejí.

“

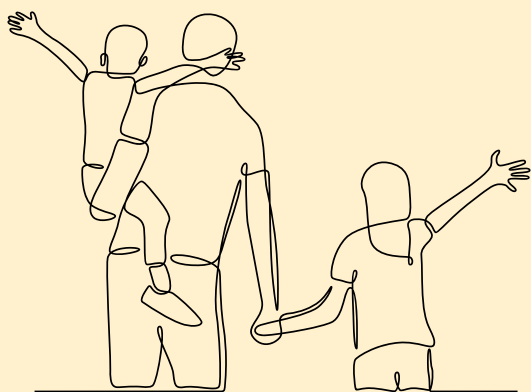
Programy

Podpora rodiny

B) Podpora rodiny Mladá Boleslav

Podpořili jsme celkem dvacet jedna rodin, které se nacházely v nepříznivé sociální situaci. Poskytovali jsme pomoc v oblasti financí a hospodaření s nimi. U několika rodin jsme žádali o pomoc prostřednictvím žádostí o příspěvek u různých nadací – např. u nadace Patron dětí. Kromě finanční oblasti jsme rodinám pomáhali rovněž v otázkách bydlení, práce, rodičovských dovedností a dalších potřeb. V rámci našeho klubu Erben jsme organizovali výchovné, vzdělávací a aktivizační činnosti.

Na podzim 2023 jsme získali pro naši službu v Mladé Boleslavi nový automobil, od něhož jsme si slibovali zajištění větší dostupnosti sociálně aktivizačních služeb pro rodiny s dětmi i v dalších lokalitách. Působnost sociální služby Podpora rodiny Centrum Erben se tak rozšířila v rámci celého ORP (Obecní úřady obcí s rozšířenou působností) Mladá Boleslav. Díky tomu pomáháme většímu počtu rodin.



Snažíme se o to, aby byly rodiny schopné fungovat a naplňovat své potřeby vlastními silami.



“

Bezpečné, ale otevřené prostředí ve školách je klíčovým předpokladem pro úspěšné vzdělávání dětí a naplnění jejich maximálního potenciálu. Přesně o to usilujeme.

”

PhDr. Eva Weislová

vedoucí výchovných a vzdělávacích
programů



Programy

Výchovné a vzdělávací

Naším cílem je realizovat programy všeobecné a selektivní primární prevence a zároveň v této oblasti poskytovat metodickou podporu a vzdělávat pedagogy. Cílovou skupinou pro realizaci programů všeobecné a selektivní primární prevence jsou děti, žáci a studenti mateřských, základních a středních škol. Metodická podpora a vzdělávání jsou určeny pro pedagogy i širokou veřejnost, zejména pak pro rodiče.

A) Primární prevence

Orientujeme se na běžnou populaci dětí a mládeže bez rozdělování na méně či více rizikové skupiny. Zaměřujeme se na podporu protektivních faktorů zdraví v bio-psycho-sociální rovině, zdravého životního stylu a omezování rizikových faktorů. Lektori programu pomocí interaktivních technik pracují ve dvou až čtyřhodinových programech s třídním kolektivem jako s uzavřenou skupinou, která má specifickou dynamiku.

B) Selektivní prevence

Zaměřujeme se na zmírňování projevů rizikového chování a zajištění bezpečného prostředí v třídních kolektivech, v nichž jsou narušené vztahy. Cíle jednotlivých bloků jsou stanovovány na základě konkrétních potřeb dané třídy. V rámci programu dochází k mapování rizikového chování dané skupiny a zároveň stanovení dalšího postupu práce se třídou.

Nabízíme programy a podporu základnímu trojúhelníku aktérů důležitých ve vzdělávání: žák-učitel-rodič.



Interaktivní techniky jsou metody, které zapojují účastníky do aktivního učení či diskuse. Patří mezi ně skupinová práce, diskuse, role-playing, hry nebo technologie. Cílem je podnítit aktivní účast a zapojení se, což může vést k hlubšímu porozumění a zapamatování si učiva.



Milníky roku 2023

- Doplnění týmu o kvalitní lektory.
- Rozšíření nabídky témat i počtu akcí v rámci dalšího vzdělávání pedagogů.
- Obrací se na nás stále větší počet škol v rámci metodické podpory.

Programy

Výchovné a vzdělávací

C) Program dalšího vzdělávání pedagogických pracovníků

Program podporuje rozvoj pedagogů a jejich kompetencí v oblasti vedení třídních kolektivů a reflexe vlastní práce se skupinou i jednotlivci v kontextu školy jako výchovné instituce.

Nabízí tematické okruhy prezentované formou kazuisticko-reflektivních i klasických vzdělávacích metod, a to s důrazem na interaktivitu.

Podporuje rovněž vedení školy a školní poradenská pracoviště.

Tým lektorů realizuje také tematické programy pro rodičovskou veřejnost. Počet programů pro děti, žáky, studenty, pedagogy a rodiče se každoročně zvyšuje.



Zpětná vazba od učitelů:

„Vážím si rad, jak s kolektivem pracovat a na co si dát v kolektivu pozor.“ – TU, ZŠ Stross, 6. B

„Lektorky byly úžasné, profesionální, umí vystihnout podstatu problému a pracovat s tím.“ – TU, ZŠ Na Beránku, 3. A



Zpětná vazba od žáků a studentů:

„Náplň mi přišla skvělá, rozhodně si myslím, že by se tomuto tématu mělo ve škole věnovat daleko víc času.“ – studentka 4. A, Gymnázium Budějovická, program Partnerství a sex

„Lektorky byly vstřícné, zodpověděly každou otázku a zeptaly se, co preferujeme v programu.“ – žák 9. A, ZŠ Mláď

Rizika spatřujeme hlavně v nedostatku socializace, vyloučení, neschopnosti vzájemné komunikace i v nárůstu agresivity, nebo naopak pasivity a ve vyhoření.



Nejčastější témata

V roce 2023 byla nejvyšší poptávka po vztahových tématech (33,3 %). Následovala kyber témata (27,1 %), témata týkající se zdraví (17,1 %), závislostní témata (12 %) a seberozvojová témata (10,4 %). Stále ještě doznívající online režim škol a nově příliv žáků s OMJ (vícejazyčné děti) způsobený válkou na Ukrajině s sebou nesou zvýšenou poptávku po programech pracujících s nefunkčními vztahy ve třídě a tématy týkajícími se duševního zdraví.

| Výchovné a vzdělávací programy v číslech | |
|--|-----------------------|
| Počet preventivních programů v MŠ, na ZŠ a SŠ v Praze a ve Středočeském kraji: | 861 |
| Počet hodin v přímé práci střídními kolektivy: | 2 867 h. |
| Počet pedagogů, kterým byly poskytnuty konzultace nad jejich kolektivy (počet hodin přímých konzultací): | 914 pedagogů (689 h.) |
| Počet žáků, kteří se zúčastnili našich programů: | 17 360 |
| Počet stran textu s konkrétními doporučeními pro školy: | 1 010 |
| Počet pedagogů, kteří absolvovali odborné vzdělávání: | 311 |
| Počet rodičů oslovených v rámci školních kaváren: | 65 |

“

V únoru 2023 jsem nastoupila do organizace, nejprve sledovala a pak i podporovala rozvoj služeb, ale i organizace jako celku. Je to živý organismus, za loňský rok jsme prošli několika důležitými milníky. Baví mě sledovat, jak se neustále vyvíjíme a rosteme.

”

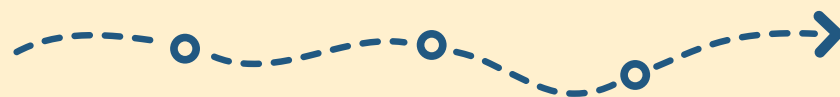


Mgr. Hana
Solařová

vedoucí rozvoje

Co nám rok dal

Milníky roku 2023



1

Vybudování nového týmu

Nízkoprahové programy Prahy 11 a Prahy 15 vstaly v roce 2023 z popela. V tomto roce byl postupně vybudován celý tým, který zahrnuje včetně vedoucího sedm nových kolegyně a kolegů! Tým je stabilní, panuje v něm příjemné pracovní klima, skvěle spolupracuje a opětovně buduje službu. Stabilita týmu je pro nás i pro klienty prioritou.



Nový tým je stabilní, panuje v něm příjemné pracovní klima, skvěle spolupracuje a opětovně buduje službu.

2

Rekonstrukce bytu

Z investičního projektu se nám podařilo kompletně zrekonstruovat azylový byt pro dvě matky s dětmi. Ten byl ve značně zchátralém stavu a kvalita bydlení neodpovídala současným nárokům. Byt je nyní jednoduše, avšak moderně vybaven a maminky, které jsou v obtížné situaci, tak mohou bydlet důstojně, zatímco podnikají další kroky k samostatnému bydlení.



Byt je nyní jednoduše, avšak moderně vybaven a maminky, které jsou v obtížné situaci, tak mohou bydlet důstojně.

Co nám rok dal

Milníky roku 2023



3

Nákup dvou hybridních aut

Získali jsme dvě hybridní auta z investičního projektu. Auta jsou ekologická a mají nízkou spotřebu. Využívají je pracovníce terénní služby Podpora rodiny, které dojíždějí za klienty do domácností a pomáhají jim uspořádat si poměry doma tak, aby bylo celé rodině dobře. Jeden automobil je určen pro dopravu v oblasti Praha-západ, druhý putoval do Mladé Boleslavi, kde jsme díky němu rozšířili naši působnost i do okolí města, a připravili se na rozšíření týmu o další sociální pracovníci.



Díky novým autům jsme rozšířili naši působnost.



Vozy jsou navíc ekologické a mají nízkou spotřebu.

Co nám rok dal

Milníky roku 2023

4

Stěhování do nové lokality

Koncem roku 2023 čekalo Proximu těžké loučení. Odcházel jsme z naší srdcové lokality Praha 11, kde sídlil jeden z našich prvních klubů Jižní pól. Doba se mění, prostory na Jižním Městě nevyhovovaly potřebám klientů, a tak jsme se přestěhovali do nové lokality v Praze 4.

Nízkoprahové služby Prahy 11 (i s celým funkčním týmem) se přestěhovaly do Prahy 4 na Pankrác, kde nás čeká spousta nových výzev a příležitostí. Naši přítomnost vítá nejen klientela, kterou postupně musíme poznat, ale také radnice MČ Praha 4, učitelé a metodici prevence ze škol v této městské části. Těšíme se na intenzivní spolupráci.

5

Proxima oslavila krásných 30 let.



Orgány společnosti a podpora programů

Správní rada

- Michal Vokurka
- Klára Línková
- Ladislav Marek
- Magdalena Stolínová
- Martina Zimmermannová

Dozorčí rada

- Monika Novotná
- Filip Hajný
- Karel Machotka

Servis

- Hana Hájková, účetní
- Zdena Kühnelová, mzdová účetní
- Ludmila Borovková, ekonomka
- Mayya Soyma, správa majetku
- Ondřej Mašek | TRILOGIC, s.r.o., správa IT
- Věra Bubnová, asistentka
- Lucie Olbertová, personalistka
- Hana Solařová, zástupkyně ředitele
- Jindřich Racek, ředitel
- Eva Křížová, PR/FR pracovnice



Poděkování

Děkujeme za podporu a spolupráci:

Ministerstvo práce a sociálních věcí
Ministerstvo spravedlnosti
Ministerstvo školství, mládeže a tělovýchovy
Středočeský kraj
Hlavní město Praha
MČ Praha 4
MČ Praha 9
MČ Praha 10
MČ Praha 11
MČ Praha 12
MČ Praha 13
MČ Praha 15
MČ Praha 16
Město Dobříš
Statutární město Mladá Boleslav
Brdy - Vltava o. p. s.
Nadace Kooperativa
Operační program Praha – pól růstu ČR
Integrovaný regionální operační program

Za spolupráci a podporu dále děkujeme:

LMC s.r.o. (Jobs.cz)
Městská knihovna v Praze – Lužiny
Česká asociace streetwork, z.s.
Asociace občanských poraden
Potravinová banka Praha, z.s.
TVM Net s.r.o.
Městská knihovna v Praze - Prosek
Probační a mediační služba
AOOV (Asociace organizací v oblasti vězeňství)
Dobříšské listy
Noviny Prahy 16
Boleslavan
<http://www.mb-net.cz>
Dvě Baličky, iniciativa Posuň dárek
Klub svobodných matek
Sociální nadační fond Praha
J&T Banka
Magna Automotive (CZ) s.r.o.
Infinite Solution a.s.
SPORT 2020, s.r.o.
Člověk v tísni – dar od společnosti Lego
Tomáši Barvínkovi, Ondřeji Bohuslavovi



Kontakty

název: Proxima Sociale o.p.s.

sídlo: Rakovského 3138/2
143 00 Praha 4-Modřany

IDS: s68gf4d

tel.: 277 007 280

e-mail: office@proximasociale.cz

web: www.proximasociale.cz

Facebook: [@ProximaSociale](https://www.facebook.com/ProximaSociale)

zapsána: v rejstříku obecně
prospěšných společností

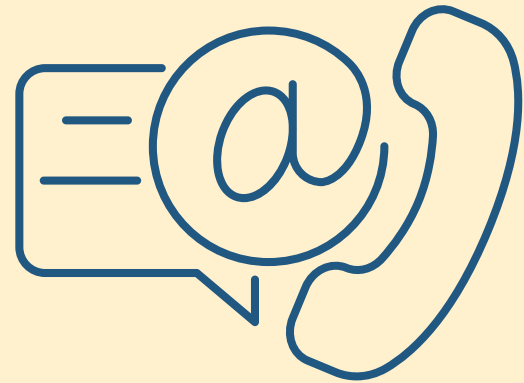
u Městského soudu v Praze,
oddíl O, vložka 1238, dne 12. 12. 2013

IČO: 496 25 624

banka: Komerční banka, a.s., pobočka

Praha 1, Václavské náměstí 42

č. účtu: 35-5842040247/0100



Finanční zpráva a výrok auditora

| Náklady v Kč | | Výnosy v Kč | |
|---|----------------------|---|----------------------|
| Osobní náklady na zaměstnance | 33 074 910,00 | Ministerstvo práce a sociálních věcí ČR | 21 143 449,00 |
| Náklady na odměnu ředitele | 36 000,00 | Ministerstvo spravedlnosti ČR | 462 074,00 |
| Kancelářské potřeby | 146 073,00 | Hlavní město Praha | 11 909 525,00 |
| Spotřební materiál | 478 025,00 | MČ Praha 4 | 100 000,00 |
| Pořízení (DDHM a DDNM) | 320 807,00 | MČ Praha 9 | 120 000,00 |
| Pohonné hmoty a náplně | 41 022,00 | MČ Praha 11 | 130 000,00 |
| Potraviny | 165 919,00 | MČ Praha 12 | 835 000,00 |
| Energie | 1462 250,00 | MČ Praha 13 | 485 000,00 |
| Opravy, údržba | 79 357,00 | MČ Praha 15 | 364 310,00 |
| Náklady na rekonstrukci AB | 1164 051,00 | MČ Praha 16 | 25 000,00 |
| Správa a údržba IT | 580 000,00 | Statutární město Mladá Boleslav | 340 000,00 |
| Propagace, tisk, www, marketing | 105 443,00 | MAS Brdy - Vltava | 78 000,00 |
| Cestovné | 94 751,00 | Výchovně-vzdělávací aktivity | 4 836 850,00 |
| Ubytování | 108 767,00 | Volnočasové a vzdělávací aktivity | 462 484,00 |
| Spoje, telekomunikace | 211 101,00 | Příjem od klientek – azylový byt | 83 462,00 |
| Nájemné | 1 733 477,00 | Přijaté dary | 140 802,00 |
| Odborné a zajišťovací služby | 506 555,00 | Česká asociace streetwork, z.s. | 144 000,00 |
| Ekonomické a právní služby | 523 305,00 | Tržby z prodeje majetku | 112 640,00 |
| Vzdělávání (kurzy, školení) | 290 295,00 | Úroky | 27 500,00 |
| Supervize | 212 950,00 | | |
| Pojištění | 141 380,00 | | |
| Ostatní poplatky a daně | 31 829,00 | | |
| Členské příspěvky | 47 300,00 | | |
| Odpisy HIM | 272 969,00 | | |
| Úroky a bankovní poplatky | 23 860,00 | | |
| Náklady celkem | 41 853 196,00 | Výnosy celkem | 41 800 096,00 |
| | | Hospodářský výsledek | -53 100,00 |
| Správní rada Proxima Sociale o.p.s. na svém zasedání dne 23. 4. 2024 projednala a schválila výsledek hospodaření | | | |
| za rok 2023 - ztrátu ve výši 53.100,42 Kč a rozhodla o převodu ztráty na účet Fondy. | | | |
| Správní rada Proxima Sociale o.p.s. se seznámila s výsledky auditorského ověření účetní závěrky za rok 2023, provedené | | | |
| firmou PKM AUDIT Consulting s.r.o., se sídlem Národní třída 43/365, 110 00, Praha 1, s výrokem „Bez výhrad“. Souhlas s výsledky auditorského ověření potvrdili členové správní rady per rollam. | | | |
| (Výsledek hospodaření schvalovaný Správní radou je uváděn v haléřích, tabulky ve výroční zprávě jsou uváděny v korunách). | | | |

| Výkaz zisků a ztrát | | | |
|---------------------------------|---------------|---|---------------|
| | | | |
| Náklady | | Výnosy | |
| spotřebované nákupy | 2 582 927,00 | tržby za vlastní výkony a zboží | 5 781 160,00 |
| služby | 5 783 401,00 | přijaté příspěvky od osob | 549 946,00 |
| osobní náklady | 33 110 910,00 | dary na provoz -soukromé subjekty | 140 802,00 |
| daně a poplatky | 20 786,00 | neinv.dotace, granty, příspěvky na provoz | 35 192 048,00 |
| ostatní náklady | 3 551 720,00 | ostatní výnosy | 140 140,00 |
| | | | |
| Náklady celkem | 41 853 196,00 | Výnosy celkem | 41 800 096,00 |
| | | | |
| Výsledek hospodaření po zdanění | | - 53 100,00 | |

| Rozvaha | | | |
|--------------------------------------|---------------|--------------------------------------|---------------|
| | | | |
| Aktiva | | Pasiva | |
| A. Dlouhodobý majetek | 2 748 863,00 | A. Vlastní zdroje | 5 143 769,00 |
| budovy, stavby | 1 108 222,00 | vlastní jmění | 4 786 483,00 |
| oprávky k budovám a stavbám | - 113 159,00 | fondy | 410 386,00 |
| hmotný majetek dlouhodobý | 1 970 562,00 | | |
| oprávky ke hmotnému dlouh.majetku | - 216 762,00 | | |
| drobný dlouhodobý hmotný majetek | 433 070,00 | | |
| oprávky k drob. dlouhod.hmot.majetku | - 433 070,00 | výsledek hospodaření | - 53 100,00 |
| B. Krátkodobý majetek | 11 600 661,00 | B. Cizí zdroje | 9 205 755,00 |
| pohledávky | 1 480 508,00 | krátkodobé závazky celkem | 9 067 213,00 |
| krátkodobý finanční majetek | 10 120 153,00 | jiná pasiva (výnosy příštích období) | 138 542,00 |
| | | | |
| Aktiva celkem | 14 349 524,00 | Pasiva celkem | 14 349 524,00 |



Z p r á v a

nezávislého auditora

k ověření účetní závěrky za rok 2023

společnosti

Proxima Sociale o.p.s.

se sídlem

Rakovského 3138/2, Praha 4 - Modřany

PSČ: 143 00

IČ: 49625624

PKM AUDIT Consulting s.r.o.

Auditorské oprávnění č. 454

společnost zapsaná v obchodním rejstříku vedeného Městským obchodním soudem v Praze, oddíl C
vložka 109482, se sídlem Národní třída 43/365, 110 00 Praha 1

Odpovědný auditor Ing. Luboš Marek

zapsaný v seznamu auditorů

Komory auditorů České republiky pod číslem audit. oprávnění 469
za společnost PKM AUDIT Consulting s.r.o.

O b s a h

Obsah:

Zpráva nezávislého auditora o auditu účetní závěrky
Výrok auditora
Základ pro výrok
Ostatní informace uvedené ve výroční zprávě
Odpovědnost vedení Společnosti za účetní závěrku
Odpovědnost auditora za audit účetní závěrky
Identifikace auditora

Přílohy:

Rozvaha
Výkaz zisku a ztráty
Příloha k účetní závěrce
Výroční zpráva

ZPRÁVA NEZÁVISLÉHO AUDITORA O AUDITU ÚČETNÍ ZÁVĚRKY

Správní radě společnosti **Proxima Sociale o.p.s.**

VÝROK AUDITORA

Provedli jsme audit přiložené účetní závěrky společnosti **Proxima Sociale o.p.s.** („Společnost“) sestavené na základě českých účetních předpisů, která se skládá z rozvahy k 31.12.2023, výkazu zisku a ztráty, za rok končící 31.12.2023, a přílohy této účetní závěrky, která obsahuje popis použitých podstatných účetních metod a další vysvětlující informace. Údaje o Společnosti jsou uvedeny v příloze této účetní závěrky.

Podle našeho názoru účetní závěrka podává věrný a poctivý obraz aktiv a pasiv Společnosti k 31.12.2023 a nákladů a výnosů a výsledku jejího hospodaření za rok končící 31.12.2023 v souladu s českými účetními předpisy.

Výrok zní

BEZ VÝHRAD

Ověření účetní závěrky bylo také zaměřeno na způsob účtování a použití přijaté dotace v oblasti podpory poskytování sociálních služeb.

Organizace vedla přidělené finanční prostředky dotace v účetnictví odděleně a účetnictví vedla řádně v souladu se zákonem č. 563/1991Sb. o účetnictví. Organizace vedla analytickou účetní evidenci všech účetních případů vztahujících se k poskytnutí dotaci.

ZÁKLAD PRO VÝROK

Audit jsme provedli v souladu se zákonem o auditorech a standardy Komory auditorů České republiky pro audit, kterými jsou mezinárodní standardy pro audit (ISA), případně doplněné a upravené souvisejícími aplikačními doložkami. Naše odpovědnost stanovená těmito předpisy je podrobněji popsána v oddílu Odpovědnost auditora za audit účetní závěrky. V souladu se zákonem o auditorech a Etickým kodexem přijatým Komorou auditorů České republiky jsme na Společnosti nezávislí a splnili jsme i další etické povinnosti vyplývající z uvedených předpisů. Domníváme se že důkazní informace, které jsme shromáždili, poskytují dostatečný a vhodný základ pro vyjádření našeho výroku.

OSTATNÍ INFORMACE UVEDENÉ VE VÝROČNÍ ZPRÁVĚ

Za ostatní informace se považují informace uvedené ve výroční zprávě mimo účetní závěrku a naši zprávu auditora. Za ostatní informace odpovídá statutární orgán společnosti.

Náš výrok k účetní závěrce se k ostatním informacím nevztahuje, ani k nim nevydáváme žádný zvláštní výrok. Přesto je však součástí našich povinností souvisejících s ověřením účetní závěrky seznámení se s ostatními informacemi a posouzení, zda ostatní informace uvedené ve výroční zprávě nejsou ve významném (materiálním) nesouladu s účetní závěrkou či našimi znalostmi o účetní jednotce získanými během ověřování účetní závěrky nebo zda se jinak tyto informace nejeví jako významně (materiálně) nesprávné. Také posuzujeme, zda ostatní informace byly ve všech významných (materiálních) ohledech vypracovány v souladu s příslušnými právními předpisy. Tímto posouzením se rozumí, zda ostatní informace splňují požadavky právních předpisů na formální náležitosti a postup vypracování ostatních informací v kontextu významnosti (materiality), tj. zda případné nedodržení uvedených požadavků by bylo způsobilé ovlivnit úsudek činěný na základě ostatních informací.

Pokud na základě provedených prací zjistíme, že tomu tak není, jsme povinni zjištěné skutečnosti uvést v naší zprávě.

Na základě provedených postupů, do míry již dokážeme posoudit, uvádíme, že

- ostatní informace, které popisují skutečnosti, jež jsou též předmětem zobrazení v účetní závěrce, jsou ve všech významných (materiálních) ohledech v souladu s účetní závěrkou a
- ostatní informace byly vypracovány v souladu s právními předpisy.

Dále jsme povinni uvést, zda na základě poznatků a povědomí o Společnosti, k nimž jsme dospěli při provádění auditu, ostatní informace neobsahují významné (materiální) věcné nesprávnosti. V rámci uvedených postupů jsme v obdržených ostatních informacích žádné významné (materiální) věcné nesprávnosti nezjistili.

ODPOVĚDNOST VEDENÍ SPOLEČNOSTI ZA ÚČETNÍ ZÁVĚRKU

Představenstvo Společnosti odpovídá za sestavení účetní závěrky podávající věrný a poctivý obraz v souladu s českými účetními předpisy a za takový vnitřní kontrolní systém, který považuje za nezbytný pro sestavení účetní závěrky tak, aby neobsahovala významné (materiální) nesprávnosti způsobené podvodem nebo chybou.

Při sestavování účetní závěrky je představenstvo Společnosti povinno posoudit, zda je Společnost schopna nepřetržitě trvat, a pokud je to relevantní, popsat v příloze účetní závěrky záležitosti týkající se jejího nepřetržitého trvání a použití předpokladu nepřetržitého trvání při sestavení účetní závěrky, s výjimkou případů, kdy představenstvo plánuje zrušení Společnosti nebo ukončení její činnosti, resp. kdy nemá jinou reálnou možnost, než tak učinit.

Za dohled nad procesem účetního výkaznictví ve Společnosti odpovídá vedení.

ODPOVĚDNOST AUDITORA ZA AUDIT ÚČETNÍ ZÁVĚRKY

Naším cílem je získat přiměřenou jistotu, že účetní závěrka jako celek neobsahuje významnou (materiální) nesprávnost způsobenou podvodem nebo chybou a vydat zprávu auditora obsahující náš výrok. Přiměřená míra jistoty je velká míra jistoty, nicméně není zárukou, že audit provedený v souladu s výše uvedenými předpisy ve všech případech v účetní závěrce odhalí případnou existující významnou (materiální) nesprávnost. Nesprávnosti mohou vznikat v důsledku podvodů nebo chyb a považují se za významné (materiální), pokud lze reálně předpokládat, že by jednotlivě nebo v souhrnu mohly ovlivnit ekonomická rozhodnutí, která uživatelé účetní závěrky na jejím základě přijmou.

Při provádění auditu v souladu s výše uvedenými předpisy je naší povinností uplatňovat během celého auditu odborný úsudek a zachovávat profesní skepticismus. Dále je naší povinností:

- Identifikovat a vyhodnotit rizika významné (materiální) nesprávnosti účetní závěrky způsobené podvodem nebo chybou, navrhnout a provést auditorské postupy reagující na tato rizika a získat dostatečné a vhodné důkazní informace, abychom na jejich základě mohli vyjádřit výrok. Riziko, že neodhalíme významnou (materiální) nesprávnost, k níž došlo v důsledku podvodu, je větší než riziko neodhalení významné (materiální) nesprávnosti způsobené chybou, protože součástí podvodu mohou být tajné dohody, falšování, úmyslná opomenutí, nepravdivá prohlášení nebo obcházení vnitřních kontrol představenstvem.
- Seznámit se s vnitřním kontrolním systémem Společnosti relevantním pro audit v takovém rozsahu, abychom mohli navrhnout auditorské postupy vhodné s ohledem na dané okolnosti, nikoli abychom mohli vyjádřit názor na účinnost vnitřního kontrolního systému.
- Posoudit vhodnost použitých účetních pravidel, přiměřenost provedených účetních odhadů a informace, které v této souvislosti představenstvo Společnosti uvedlo v příloze účetní závěrky.
- Posoudit vhodnost použití předpokladu nepřetržitého trvání při sestavení účetní závěrky představenstvem a to, zda s ohledem na shromážděné důkazní informace existuje významná (materiální) nejistota vyplývající z událostí nebo podmínek, které mohou významně zpochybnit schopnost Společnosti trvat nepřetržitě. Jestliže dojdeme k závěru, že taková významná (materiální) nejistota existuje, je naší povinností upozornit v naší zprávě na informace uvedené v této souvislosti v příloze účetní závěrky, a pokud tyto informace nejsou dostatečné, vyjádřit modifikovaný výrok. Naše závěry týkající se schopnosti Společnosti trvat nepřetržitě vycházejí z důkazních informací, které jsme získali do data naší zprávy. Nicméně budoucí události nebo podmínky mohou vést k tomu, že Společnost ztratí schopnost trvat nepřetržitě.
- Vyhodnotit celkovou prezentaci, členění a obsah účetní závěrky, včetně přílohy, a dále to, zda účetní závěrka zobrazuje podkladové transakce a události způsobem, který vede k věrnému zobrazení.

Naší povinností je informovat vedení mimo jiné o plánovaném rozsahu a načasování auditu a o významných zjištěních, která jsme v jeho průběhu učinili, včetně zjištěných významných nedostatků ve vnitřním kontrolním systému.

Název auditorské společnosti: **PKM AUDIT Consulting s.r.o.**
Adresa sídla: **Národní 43/365, Praha 1, PSČ 11000**

Evidenční číslo auditorské společnosti: **454**

Jméno a příjmení auditora odpovědného za provedení auditu jménem auditorské společnosti:

Ing. Luboš Marek

Evidenční číslo statutárního auditora: **469**

Datum zprávy auditora: 17.5.2024

Podpis auditora:



Razítko:



Rozdělovník

- 1x příjemce Proxima Sociale o.p.s.
- 1x zpracovatel auditor – PKM AUDIT Consulting s.r.o.

Zpráva auditora byla předána společnosti Proxima Sociale o.p.s. a byla projednána za účasti

Správní rada

ROZVAHA

ROZVAHA dle 504/2002 Sb. ve znění od roku 2016

Obchodní firma nebo název účetní jednotky

PROXIMA SOCIALE o.p.s.

Rakovského 3138/2

Sídlo nebo bydliště účetní jednotky

Praha 4 - Modřany

143 00

k. 3 1 . 1 2 . 2 0 2 3

v tisících Kč

IČ 4 9 6 2 5 6 2 4

otisk podacího razítka

| Označ. | AKTIVA | číslo řádku | Účetní období | |
|------------|--|---------------------|--------------------|------------------|
| | | | stav k prvnímu dni | k poslednímu dni |
| A. | Dlouhodobý majetek celkem | A.I.+...+A.IV. | +169 | +2 749 |
| A. I. | Dlouhodobý nehmotný majetek celkem | A.I.1+...+A.I.x | | |
| A. I. 1. | Nehmotné výsledky výzkumu a vývoje | účet 012 | | |
| | 2. Software | účet 013 | | |
| | 3. Ocenitelná práva | účet 014 | | |
| | 4. Drobný dlouhodobý nehmotný majetek | účet 018 | | |
| | 5. Ostatní dlouhodobý nehmotný majetek | účet 019 | | |
| | 6. Nedokončený dlouhodobý nehmotný majetek | účet 041 | | |
| | 7. Poskytnuté zálohy na dlouhodobý nehmotný majetek | účet 051 | | |
| x. | | | | |
| A. II. | Dlouhodobý hmotný majetek celkem | A.II.1+...+A.II.x | +756 | +3 511 |
| A. II. 1. | Pozemky | účet 031 | | |
| | 2. Umělecká díla, předměty a sbírky | účet 032 | | |
| | 3. Stavby | účet 021 | +226 | +1 108 |
| | 4. Hmotné movité věci a jejich soubory | účet 022 | +97 | +1 970 |
| | 5. Pěstitelské celky trvalých porostů | účet 025 | | |
| | 6. Dospělá zvířata a jejich skupiny | účet 026 | | |
| | 7. Drobný dlouhodobý hmotný majetek | účet 028 | +433 | +433 |
| | 8. Ostatní dlouhodobý hmotný majetek | účet 029 | | |
| | 9. Nedokončený dlouhodobý hmotný majetek | účet 042 | | |
| | 10. Poskytnuté zálohy na dlouhodobý hmotný majetek | účet 052 | | |
| x. | | | | |
| A. III. | Dlouhodobý finanční majetek celkem | A.III.1+...+A.III.x | | |
| A. III. 1. | Podíly - ovládaná nebo ovládající osoba | účet 061 | | |
| | 2. Podíly - podstatný vliv | účet 062 | | |
| | 3. Dluhové cenné papíry držené do splatnosti | účet 063 | | |
| | 4. Zápůjčky organizačním složkám | účet 066 | | |
| | 5. Ostatní dlouhodobé zápůjčky | účet 067 | | |
| | 6. Ostatní dlouhodobý finanční majetek | účet 069 | | |
| x. | | | | |
| A. IV. | Oprávký k dlouhodobému majetku celkem | A.IV.1+...+A.IV.x | -587 | -762 |
| A. IV. 1. | Oprávký k nehmotným výsledkům výzkumu a vývoje | účet 072 | | |
| | 2. Oprávký k softwaru | účet 073 | | |
| | 3. Oprávký k ocenitelným právům | účet 074 | | |
| | 4. Oprávký k drobnému dlouhodobému nehmotnému majetku | účet 078 | | |
| | 5. Oprávký k ostatnímu dlouhodobému nehmotnému majetku | účet 079 | | |
| | 6. Oprávký ke slavnobám | účet 081 | -57 | -113 |
| | 7. Oprávký k samostatným hmotným movitým věcem a souborům hmotných movitých věcí | účet 082 | -97 | -216 |
| | 8. Oprávký k pěstitelským celkům trvalých porostů | účet 085 | | |
| | 9. Oprávký k základnímu stádu a tažným zvířatům | účet 086 | | |
| | 10. Oprávký k drobnému dlouhodobému hmotnému majetku | účet 088 | -433 | -433 |
| | 11. Oprávký k ostatnímu dlouhodobému hmotnému majetku | účet 089 | | |
| x. | | | | |



| Označ. | AKTIVA | Číslo řádku | Účetní období | |
|------------|--|-------------------------|--------------------|------------------|
| | | | stav k prvnímu dni | k poslednímu dni |
| B. | Krátkodobý majetek celkem | B.I.+...+B.IV. 040 | +14 667 | +11 600 |
| B. I. | Zásoby celkem | B.I.1+...+B.I.x 041 | | |
| B. I. 1. | Materiál na skladě | účet 112 042 | | |
| 2. | Materiál na cestě | účet 119 043 | | |
| 3. | Nedokončená výroba | účet 121 044 | | |
| 4. | Polotovary vlastní výroby | účet 122 045 | | |
| 5. | Výrobky | účet 123 046 | | |
| 6. | Mladá a ostatní zvířata a jejich skupiny | účet 124 047 | | |
| 7. | Zboží na skladě a v prodejnách | účet 132 048 | | |
| 8. | Zboží na cestě | účet 139 049 | | |
| 9. | Poskytnuté zálohy na zásoby | účet 314 050 | | |
| x. | | 050a | | |
| B. II. | Pohledávky celkem | B.II.1+...+B.II.x 051 | +1 177 | +1 481 |
| B. II. 1. | Odběratele | účet 311 052 | +110 | +192 |
| 2. | Směnky k inkasu | účet 312 053 | | |
| 3. | Pohledávky za eskontované cenné papíry | účet 313 054 | | |
| 4. | Poskytnuté provozní zálohy | účet 314 - f. 51 055 | +1 023 | +1 073 |
| 5. | Ostatní pohledávky | účet 315 056 | +44 | +216 |
| 6. | Pohledávky za zaměstnanci | účet 335 057 | | |
| 7. | Pohledávky za institucemi sociálního zabezpečení a veřejného zdravotního pojištění | účet 336 058 | | |
| 8. | Daň z příjmů | účet 341 059 | | |
| 9. | Ostatní přímé daně | účet 342 060 | | |
| 10. | Daň z přidané hodnoty | účet 343 061 | | |
| 11. | Ostatní daně a poplatky | účet 345 062 | | |
| 12. | Nároky na dotace a ostatní zúčtování se státním rozpočtem | účet 346 063 | | |
| 13. | Nároky na dotace a ostatní zúčtování s rozpočtem orgánů územních samosprávných celků | účet 348 064 | | |
| 14. | Pohledávky za společníky sdruženými ve společnosti | účet 358 065 | | |
| 15. | Pohledávky z pevných termínovaných operací a opcí | účet 373 066 | | |
| 16. | Pohledávky z vydaných dluhopisů | účet 375 067 | | |
| 17. | Jiné pohledávky | účet 378 068 | | |
| 18. | Dohadné účty aktivní | účet 388 069 | | |
| 19. | Opravná položka k pohledávkám | účet 391 070 | | |
| x. | | 070a | | |
| B. III. | Krátkodobý finanční majetek celkem | B.III.1+...+B.III.x 071 | +13 490 | +10 092 |
| B. III. 1. | Peněžní prostředky v pokladně | účet 211 072 | +20 | +83 |
| 2. | Ceniny | účet 213 073 | +0 | +0 |
| 3. | Peněžní prostředky na účtech | účet 221 074 | +13 470 | +10 009 |
| 4. | Majetkové cenné papíry k obchodování | účet 251 075 | | |
| 5. | Dluhové cenné papíry k obchodování | účet 253 076 | | |
| 6. | Ostatní cenné papíry | účet 256 077 | | |
| 7. | Peníze na cestě | účet 261 078 | | |
| x. | | 078a | | |
| B. IV. | Jiná aktiva celkem | B.IV.1+...+B.IV.x 079 | +0 | +27 |
| B. IV. 1. | Náklady příštích období | účet 381 080 | | |
| 2. | Příjmy příštích období | účet 385 081 | +0 | +27 |
| x. | | 081a | | |
| | AKTIVA CELKEM | A + B. 082 | +14 836 | +14 349 |



| Označ. | PASIVA | číslo řádku | Účetní období | | |
|-----------|---|-------------------|--------------------|------------------|--------------|
| | | | stav k prvnímu dni | k poslednímu dni | |
| A. | Vlastní zdroje celkem | A.I.+...+A.II. | 001 | +2 697 | +5 143 |
| A. I. | Jmění celkem | A.I.1+...+A.I.x | 002 | +2 766 | +5 196 |
| A. I. 1. | Vlastní jmění | účet 901 | 003 | +2 287 | +4 786 |
| | 2. Fondy | účet 911 | 004 | +479 | +410 |
| | 3. Oceňovací rozdíly z přecenění finančního majetku a závazků | účet 921 | 005 | | |
| | x. | | 005a | | |
| A. II. | Výsledek hospodaření celkem | A.II.1+...+A.II.x | 006 | -69 | -53 |
| A. II. 1. | Účet výsledku hospodaření | účet +/-963 | 007 | XXXXXXXXXXXX | -53 |
| | 2. Výsledek hospodaření ve schvalovacím řízení | účet +/-931 | 008 | -69 | XXXXXXXXXXXX |
| | 3. Nerozdělený zisk, neuhrazená ztráta minulých let | účet +/-932 | 009 | | |
| | x. | | 009a | | |
| B. | Cizí zdroje celkem | B.I.+...+B.IV. | 010 | +12 139 | +9 206 |
| B. I. | Rezervy celkem | B.I.1+...+B.I.x | 011 | | |
| B. I. 1. | Rezervy | účet 941 | 012 | | |
| | x. | | 012a | | |
| B. II. | Dlouhodobé závazky celkem | B.II.1+...+B.II.x | 013 | | |
| B. II. 1. | Dlouhodobé úvěry | účet 951 | 014 | | |
| | 2. Vydané dluhopisy | účet 953 | 015 | | |
| | 3. Závazky z pronájmu | účet 954 | 016 | | |
| | 4. Přijaté dlouhodobé zálohy | účet 955 | 017 | | |
| | 5. Dlouhodobé směnky k úhradě | účet 958 | 018 | | |
| | 6. Dohadné účty pasivní | účet 389 | 019 | | |
| | 7. Ostatní dlouhodobé závazky | účet 959 | 020 | | |
| | x. | | 020a | | |



| Označ. | PASIVA | číslo řádku | Účetní období | | |
|------------|---|---------------------|--------------------|------------------|---------|
| | | | stav k prvnímu dni | k poslednímu dni | |
| B. III. | Krátkodobé závazky celkem | B.III.1+...+B.III.x | 021 | +11 045 | +9 067 |
| B. III. 1. | Dodavatelé | účet 321 | 022 | +73 | +33 |
| 2. | Směnky k úhradě | účet 322 | 023 | | |
| 3. | Přijaté zálohy | účet 324 | 024 | | |
| 4. | Ostatní závazky | účet 325 | 025 | +33 | +45 |
| 5. | Zaměstnanci | účet 331 | 026 | +3 194 | +2 977 |
| 6. | Ostatní závazky vůči zaměstnancům | účet 333 | 027 | | |
| 7. | Závazky k institucím sociálního zabezpečení a veřejného zdravotního pojištění | účet 336 | 028 | +1 825 | +1 691 |
| 8. | Daň z příjmů | účet 341 | 029 | | |
| 9. | Ostatní přímé daně | účet 342 | 030 | +481 | +406 |
| 10. | Daň z přidané hodnoty | účet 343 | 031 | | |
| 11. | Ostatní daně a poplatky | účet 345 | 032 | | |
| 12. | Závazky ze vztahu k státnímu rozpočtu | účet 346 | 033 | +5 | +124 |
| 13. | Závazky ze vztahu k rozpočtu orgánů územních samosprávných celků | účet 348 | 034 | +4 470 | +2 738 |
| 14. | Závazky z upsaných nesplacených cenných papírů a podílů | účet 367 | 035 | | |
| 15. | Závazky ke společníkům sdruženým ve společnosti | účet 368 | 036 | | |
| 16. | Závazky z pevných termínovaných operací a opcí | účet 373 | 037 | | |
| 17. | Jiné závazky | účet 379 | 038 | | |
| 18. | Krátkodobé úvěry | účet 231 | 039 | | |
| 19. | Eskontní úvěry | účet 232 | 040 | | |
| 20. | Vydané krátkodobé dluhopisy | účet 241 | 041 | | |
| 21. | Vlastní dluhopisy | účet 255 | 042 | | |
| 22. | Dohadné účty pasivní | účet 389 | 043 | +964 | +1 053 |
| 23. | Ostatní krátkodobé finanční výpomoci | účet 249 | 044 | | |
| x. | | | 044a | | |
| B. IV. | Jiná pasiva celkem | B.IV.1+...+B.IV.x | 045 | +1 094 | +139 |
| B. IV. 1. | Výdaje příštích období | účet 383 | 046 | | |
| 2. | Výnosy příštích období | účet 384 | 047 | +1 094 | +139 |
| x. | | | 047a | | |
| | PASIVA CELKEM | A+B. | 048 | +14 836 | +14 349 |



| | |
|---|--|
| Okamžik sestaven 24.3.2024 | Podpisový záznam statutárního orgánu účetní jednotky: |
| Právní forma o.p.s. účetní jednotky: | Mgr. Jindřich Racek |
| Předmět činnosti nebo účel: sociální služby Ostatní ambulantiční nebo terénní sociální služby j. n. | Digitálně podepsal Jindřich Racek Datum: 2024.05.16 15:31:25 +02'00' |

VÝKAZ ZISKU A ZTRÁTY

VZZ dle 504/2002 Sb. ve znění od roku 2016

Obchodní firma nebo název účetní jednotky

PROXIMA SOCIALE o.p.s.

Rakovského 3138/2

Sídlo nebo bydliště účetní jednotky

Praha 4 - Modřany

143 00

k. **3 1 . 1 2 . 2 0 2 3**

Od: **1.1.2023** Do: **31.12.2023**

v tisících Kč

iČ **4 9 6 2 5 6 2 4**

otisk podacího razítka

| Označ. | VÝKAZ ZISKU A ZTRÁTY | číslo řádku | Běžné období | | |
|--------------|--|-------------------------|--------------|----------------|----------------|
| | | | Hlavní | Hospodářská | Celkem |
| A. | Náklady | A.I.+...+A.VIII. | 001 | +41 853 | +41 853 |
| A. I. | Spotřebované nákupy a nakupované služby | A.I.1+...+A.I.x | 002 | +8 366 | +8 366 |
| A. I. 1. | Spotřeba materiálu, energie a ostatních neskladovaných dodávek | účty 501, 502, 503 | 003 | +2 583 | +2 583 |
| | 2. Prodané zboží | účet 504 | 004 | | |
| | 3. Opravy a udržování | účet 511 | 005 | +1 824 | +1 824 |
| | 4. Náklady na cestovné | účet 512 | 006 | +203 | +203 |
| | 5. Náklady na reprezentaci | účet 513 | 007 | +33 | +33 |
| | 6. Ostatní služby | účet 518 | 008 | +3 723 | +3 723 |
| x. | | | | | |
| A. II. | Změna stavu zásob vlastní činnosti a aktívace | A.II.1+...+A.II.x | 009 | | |
| A. II. 7. | Změna stavu zásob vlastní činnosti | účty 561, 562, 563, 564 | 010 | | |
| | 8. Aktivace materiálu, zboží a vnitroorganizačních služeb | účty 571, 572 | 011 | | |
| | 9. Aktivace dlouhodobého majetku | účty 573, 574 | 012 | | |
| x. | | | | | |
| A. III. | Osobní náklady | A.III.1+...+A.III.x | 013 | +33 111 | +33 111 |
| A. III. 10. | Mzdové náklady | účet 521 | 014 | +24 880 | +24 880 |
| | 11. Zákonné sociální pojištění | účet 524 | 015 | +8 105 | +8 105 |
| | 12. Ostatní sociální pojištění | účet 525 | 016 | | |
| | 13. Zákonné sociální náklady | účet 527 | 017 | +126 | +126 |
| | 14. Ostatní sociální náklady | účet 528 | 018 | | |
| x. | | | | | |
| A. IV. | Daně a poplatky | A.IV.1+...+A.IV.x | 019 | +21 | +21 |
| A. IV. 15. | Daně a poplatky | účty 531, 532, 538 | 020 | +21 | +21 |
| x. | | | | | |
| A. V. | Ostatní náklady | A.V.1+...+A.V.x | 021 | +82 | +82 |
| A. V. 16. | Smluvní pokuty, úroky z prodlení, ostatní pokuty a penále | účty 541, 542 | 022 | +4 | +4 |
| | 17. Odpis nedobytné pohledávky | účet 543 | 023 | | |
| | 18. Nákladové úroky | účet 544 | 024 | +2 | +2 |
| | 19. Kursové ztráty | účet 545 | 025 | | |
| | 20. Dary | účet 546 | 026 | | |
| | 21. Manka a škody | účet 548 | 027 | | |
| | 22. Jiné ostatní náklady | účet 549 | 028 | +76 | +76 |
| x. | | | | | |
| A. VI. | Odpisy, prodaný majetek, tvorba a použití rezerv a opravných položek | A.VI.1+...+A.VI.x | 029 | +273 | +273 |
| A. VI. 23. | Odpisy dlouhodobého majetku | účet 551 | 030 | +273 | +273 |
| | 24. Prodaný dlouhodobý majetek | účet 552 | 031 | | |
| | 25. Prodané cenné papíry a podíly | účet 553 | 032 | | |
| | 26. Prodaný materiál | účet 554 | 033 | | |
| | 27. Tvorba a použití rezerv a opravných položek | účty 556, 559 | 034 | | |
| x. | | | | | |
| A. VII. | Poskytnuté příspěvky | A.VII.1+...+A.VII.x | 035 | | |
| A. VII. 28. | Poskytnuté členské příspěvky a příspěvky zúčtované mezi organizačními složkami | účty 581, 582 | 036 | | |
| x. | | | | | |
| A. VIII. | Daň z příjmů | A.VIII.1+...+A.VIII.x | 037 | | |
| A. VIII. 25. | Daň z příjmů | účet 591 | 038 | | |
| x. | | | | | |
| | Náklady celkem | | 039 | +41 853 | +41 853 |



| Označ. | VÝKAZ ZISKU A ZTRÁTY | číslo řádku | Běžné období | | |
|-----------|--|---|--------------|-------------|---------|
| | | | Hlavní | Hospodářská | Celkem |
| B. | Výnosy | 040 | +41 800 | | +41 800 |
| B. I. | Provozní dotace | 041 | +35 192 | | +35 192 |
| B. I. 1. | Provozní dotace | B. I. 1+...+B. I. x účet 691 | +35 192 | | +35 192 |
| x. | | | | | |
| B. II. | Přijaté příspěvky | B. II. 1+...+B. II. x 043 | +141 | | +141 |
| B. II. 2. | Přijaté příspěvky zúčtované mezi organizačními složkami | účet 681 | | | |
| 3. | Přijaté příspěvky (dary) | účet 682 | +141 | | +141 |
| 4. | Přijaté členské příspěvky | účet 684 | | | |
| x. | | | | | |
| B. III. | Tržby za vlastní výkony a za zboží | účty 601, 602, 603, 604 047 | +5 781 | | +5 781 |
| B. IV. | Ostatní výnosy | B. IV. 1+...+B. IV. x 048 | +573 | | +573 |
| B. IV. 5. | Smluvní pokuty, úroky z prodlení, ostatní pokuty a penále | účty 641, 642 049 | | | |
| 6. | Platby za odepsané pohledávky | účet 643 | | | |
| 7. | Výnosové úroky | účet 644 | +27 | | +27 |
| 8. | Kursově zisky | účet 645 | | | |
| 9. | Zúčtování fondů | účet 646 | | | |
| 10. | Jiné ostatní výnosy | účet 649 | +546 | | +546 |
| x. | | | | | |
| B. V. | Tržby z prodeje majetku | B. V. 1+...+B. V. x 055 | +113 | | +113 |
| B. V. 11. | Tržby z prodeje dlouhodobého nehmotného a hmotného majetku | účet 652 | +113 | | +113 |
| 12. | Tržby z prodeje cenných papírů a podílů | účet 653 | | | |
| 13. | Tržby z prodeje materiálu | účet 654 | | | |
| 14. | Výnosy z krátkodobého finančního majetku | účet 655 | | | |
| 15. | Výnosy z dlouhodobého finančního majetku | účet 657 | | | |
| x. | | | | | |
| | Výnosy celkem | 061 | +41 800 | | +41 800 |
| C. | Výsledek hospodaření před zdaněním | B. - A. I. 1+...-A. VII. x + C. x. 062 | -53 | | -53 |
| x. | | 062a | | | |
| D. | Výsledek hospodaření po zdanění | B. - A. + D. x. 063 | -53 | | -53 |
| x. | | 063a | | | |



| | |
|---|---|
| Okamžik sestaven 24.3.2024 | Podpisový záznam statutárního orgánu účetní jednotky: |
| Právní forma o.p.s. účetní jednotky: | Mgr. Jindřich Racek |
| Předmět činnosti nebo účel: sociální služby | Digitálně podepsal Jindřich Racek |
| Ostatní ambulantní nebo terénní sociální služby j. n. | Datum: 2024.05.16 15:05:34 +02'00' |
| | Jindřich Racek |

Proxima Sociale o.p.s.

Příloha

tvořící součást účetní závěrky

za období od 1.1.2023 do 31.12.2023

| | |
|----------------|---|
| Sestaveno dne: | Podpisový záznam statutárního orgánu účetní jednotky: |
| 24.3.2024 | Mgr. Jindřich Racek Jindřich Racek Digitálně podepsal Jindřich Racek Datum: 2024.05.16 15:07:23 +02'00' |



Obsah

1. Obecné vysvětlivky k příloze (podle zákona č. 504/2002 Sb. – dále jen „zákon“). 2
2. Informace o účetní jednotce.....2-7
3. Informace o použitých metodách, majetku.....7

1. **Obecné vysvětlivky k příloze (podle zákona č. 504/2002 Sb. – dále jen „zákon“)**

- 1) Příloha se sestavuje popisným způsobem nebo ve formě tabulek k zajištění přehlednosti a srozumitelnosti předkládaných informací.
- 2) Účetní jednotky v příloze uvedou údaje podle § 18 odst. 2 zákona a údaje, jimiž vysvětlují a doplňují informace obsažené v rozvaze (bilanci) a výkazu zisku a ztráty. Účetní jednotky sestavují přílohu s ohledem na zvláštní právní předpisy.1) až 10)

2. **Informace o účetní jednotce**

- a) *sídlo, název, právní forma, její poslání, tj. činnosti hlavní a, hospodářské, a dalších činnosti, statutární orgány a organizační složky s vlastní právní osobností, pokud byly zřízeny,*

Proxima Sociale o.p.s., Rakovského 3138/2,143 00 Praha 4 - Modřany
IČO: 49625624
Založeno jako o.p.s. : 12. 12. 2013 (od roku 1993 sdružení)
Právní forma: obecně prospěšná společnost
Statutární orgán – ředitel: Mgr. Jindřich Racek (ve funkci od 2. 8. 2022)

Obecně prospěšné služby:

- a) sociální služby
 - nízkoprahová zařízení pro děti a mládež
 - azylové domy
 - terénní programy
 - sociálně aktivační služby pro rodiny s dětmi
 - odborné sociální poradenství - krizová pomoc
- b) výkon sociálně právní ochrana dětí
- c) probační programy pro mladistvé pachatele protiprávních činů
- d) zajišťování vysílání a přijímání dobrovolníků v rámci dobrovolnické služby
- e) zajišťování prevence rizikového chování
- f) organizace, podpora a zajištění volnočasových programů pro děti a mládež včetně krátkodobých i dlouhodobých pobytových akcí
- g) organizace, podpora a zajištění programů prevence kriminality
- h) organizace, podpora a zajištění konferencí, kulturních, sportovních a volnočasových akcí a programů
- i) organizace, podpora a realizace sociálního podnikání
- j) organizace, podpora a realizace pracovních a rekvalifikačních programů podporujících politiku nezaměstnanosti



k) poskytování informačních a servisních služeb
l) výzkumná, metodická, publikační, osvětová a poradenská činnost
m) vydavatelská a nakladatelská činnost
n) činnost v oblasti komunitního plánování a realizace komunitních programů, směřující k zapojování veřejnosti do rozhodovacích procesů v jednotlivých městech
o) výchova a vzdělávání
Doplňková činnost: výroba, obchod a služby neuvedené v příloze 1-3 živnostenského zákona

b) *zakladatelé, zřizovatelé, vklady do vlastního jmění, povaha a výše těchto vkladů a zápisu vkladů do příslušného rejstříku,*

Zakladatelé:
Renata Baxová, Jindřich Racek, Ladislav Rokos, Radek Skřivan, Martina Zimmermannová
Organizace byla založena bez majetkového vkladu.

c) *informace o účetním období, použitých účetních metodách, způsobu zpracování účetních záznamů, způsobech a místech jejich úschovy, aplikaci obecných účetních zásad, způsobech oceňování a odpisování, pokud je jejich znalost významná pro posouzení finanční, majetkové situace a výsledku hospodaření účetní jednotky, odchylkách od účetních metod podle § 7 odst. 5 zákona s uvedením vlivu na majetek a závazky, na finanční situaci a výsledek hospodaření účetní jednotky, způsobu stanovení opravěk k majetku a způsobu stanovení reálné hodnoty příslušného majetku a závazků, způsobu tvorby a výši vytvořených opravných položek a rezerv za uzavírané účetní období*

Účetní období 1.1.- 31.12.2023. Rozhodný den 31.12.2023
Zpracování účetnictví probíhá na účetním programu Aconto Corporate od firmy PCS. Prvotní doklady jsou ukládány a následně archivovány v prostorách sídla společnosti.
Pro správnou evidenci a nakládání s majetkem, byla schválena směrnice. Odepisování dlouhodobého majetku je v souladu s podmínkami Zákona o účetnictví a Zákona o daních z příjmů. Vzhledem k charakteru společnosti nenastal důvod pro tvorbu opravných položek a rezerv.
Na základě §19 Zákona 248/1995 Sb. ve znění pozdějších novel, podléhá organizace povinnému auditorovskému ověření účetní závěrky za rok 2023.
S účinností od 1.1.2023 byla doplněna účtová osnova o další účty skupiny 69., 68., 60. tak, aby členění odpovídalo vykazování ve Výkazu zisků a ztrát.

d) *významné události, které se staly mezi rozvahovým dnem a okamžikem sestavení účetní závěrky podle § 19 odst. 5 zákona,*

Významné události, které by měly vliv na účetní jednotku dle bodu d) nenastaly

e) *způsoby oceňování použité pro položky aktiv a závazků včetně toho, jak byly stanoveny úpravy hodnoty, ať již přechodné nebo trvalé, a přepočtena aktiva a závazky v cizí měně s uvedením použitého kursu k rozvahovému dni vyhlášeného Českou národní bankou,*



Zařazování dlouhodobého majetku v cenách včetně souvisejících nákladů. Závazky a pohledávky jsou v účetnictví oceněny běžnými cenami z prvotních dokladů. Účtování v cizí měně se nevyskytuje.

f) *název jiných účetních jednotek, v nichž účetní jednotka sama nebo prostřednictvím třetí osoby jednájící jejím jménem a na její účet drží podíl, tento podíl může být i v podobě držených akcií, s uvedením výše tohoto podílu, u akcií s uvedením počtu, jmenovité hodnoty a druhu těchto akcií, jakož i výše základního kapitálu, vlastního jmění, fondů a zisku nebo ztráty této jiné účetní jednotky za minulé účetní období,*

Nevyskytuje se

g) *přehled splatných dluhů pojistného na sociálním zabezpečení a příspěvku na státní politiku zaměstnanosti, přehled splatných dluhů veřejného zdravotního pojištění a evidované daňové nedoplatky u místně příslušných finančních a celních orgánů s uvedením částek, datem vzniku a splatnosti,*

K datu 31.12.2023 byl splatný závazek z výplaty mezd za 12/23 ve výši 2.977.463,- Kč , ve výši 1.178.444,- Kč na sociální pojištění, ve výši 512.228,- Kč na zdravotní pojištění, ve výši 405.351,- Kč odvod daně zálohové z mezd, ve výši 2.310,- Kč srážkové daně z mezd zaměstnanců. Všechny tyto závazky byly uhrazené k datu 16.1.2024 v termínu výplaty a odvodů z mezd za 12/2023.

h) *počet a jmenovitá hodnotě akcií nebo podílů, nebo nemají-li jmenovitou hodnotu, informace o jejich ocenění,*

Nevyskytuje se

i) *existence majetkových cenných papírů, vyměnitelných a prioritních dluhopisů nebo podobných cenných papírů nebo práv, s udáním jejich počtu a rozsahu práv, která propůjčují,*

Nevyskytuje se

j) *dlužné částky, které vznikly v daném účetním období a u kterých zbytková doba splatnosti k rozvahovému dni přesahuje pět let, jakož i výše všech dluhů účetních jednotek, krytých plnohodnotnou zárukou, danou touto účetní jednotkou, s uvedením povahy a formy záruky; tyto informace se uvádějí odděleně pro položku každého věřitele podle struktury rozvahy (bilance),*

Nevyskytuje se

k) *celková výše finančních nebo jiných dluhů, které nejsou obsaženy v rozvaze (bilanci),*

Nevyskytuje se

l) *výsledek hospodaření v členění podle hlavní a hospodářské činnosti a pro účely daně z příjmů,*

Výsledek hospodaření z hlavní činnosti – ztráta 53.100,42 Kč, hospodářská činnost 0.



m) průměrný evidenční přepočtený počet zaměstnanců podle zvláštního právního předpisu 29) v členění podle kategorií, jakož i o osobních nákladech za účetní období v členění podle výkazu zisku a ztráty u položek "A.III.9 Mzdové náklady" až "A.III.13. Ostatní sociální náklady," údaje o počtu a postavení zaměstnanců, pokud jsou zároveň členy statutárních, kontrolních nebo jiných orgánů určených statutem, stanovami nebo jinou zřizovací listinou,

PEPP 41,51 osob.

Členové Správní a dozorčí rady nejsou v pracovně právním vztahu, pouze vykonávají funkci v radách.

Celkové mzdové náklady za rok 2023 – 24.880 tis. Kč

Zákonné pojištění za rok 2023 – 8.105 tis. Kč.

n) výše stanovených odměn a funkčních požitků za účetní období členům statutárních, kontrolních nebo jiných orgánů určených statutem, stanovami nebo jinou zřizovací listinou, z titulu jejich funkce, výše vzniklých nebo smluvně sjednaných dluhů ohledně požitků bývalých členů těchto orgánů, s uvedením celkové výše pro každou kategorii členů,

V roce 2023 nebyly členům Správní a Dozorčí rady vyplaceny žádné odměny.

o) účast členů statutárních, kontrolních nebo jiných orgánů účetní jednotky určených statutem, stanovami nebo jinou zřizovací listinou a jejich rodinných příslušníků v osobách, s nimiž účetní jednotka uzavřela za vykazované účetní období obchodní smlouvy nebo jiné smluvní vztahy,

Nevyskytuje se

p) výše záloh, závdavků a úvěrů, poskytnutých členům orgánů uvedeným v písmenu n), s uvedením úrokové sazby, hlavních podmínek a případně proplacených částkách, dluhy přijaté na jejich účet jako určitý druh záruky s uvedením celkové výše pro každou kategorii členů,

Nevyskytuje se

q) rozsah, ve kterém byl výpočet zisku nebo ztráty ovlivněn způsobem oceňování finančního majetku v průběhu účetního období nebo bezprostředně předcházejícího účetního období; pokud takové ocenění má závažný vliv na budoucí daňovou povinnost, je nutno o tom uvést podrobnosti,

. Nevyskytuje se

r) způsob zjištění základu daně z příjmů, použitých daňových úlevách a způsobech užití prostředků v běžném účetním období, získaných z daňových úlev v předcházejících zdaňovacích obdobích, v členění za jednotlivá zdaňovací období podle požadavku zvláštních právních předpisů,30)

Pro výpočet daňového základu k výpočtu DPP za rok 2023 byla použita metoda „širokého základu daně“ v souladu se zněním §18a/5 Zákona o daních z příjmů. Výsledek hospodaření za rok 2023 je ztráta ve výši 53.100,42 Kč. Společnosti nevznikla daňová povinnost za rok 2023.

s) rozdíly mezi daňovou povinností připadající na běžné nebo minulé účetní období a již zaplacenou daní v těchto účetních obdobích jen v případě, že je tento rozdíl významný; tato informace se uvede, jen není-li tento rozdíl v celkové výši obsažen v příslušné položce v rozvaze (bilanci),

Nevznikla daňová povinnost.



t) každá významná položka, z rozvahy (bilance) nebo výkazu zisku a ztráty, u kterých je uvedení podstatné pro hodnocení finanční a majetkové situace a výsledku hospodaření účetní jednotky, pokud tyto informace nevyplývají přímo ani nepřímo z rozvahy (bilance) a výkazu zisku a ztráty; u významných položek aktiv se uvedou též jejich přírůstky a úbytky a zvlášť o významných položkách, které jsou v rozvaze (bilanci) a výkazu zisku a ztráty zahrnuty nebo kompenzovány s jinými položkami a v rozvaze (bilanci) a výkazu zisku a ztráty nejsou samostatně vykázány, například rozpis dlouhodobých úvěrů včetně úrokových sazeb a popis zajištění úvěrů, přijaté dotace na provozní účely nebo na pořízení dlouhodobého nehmotného a hmotného majetku ze státního rozpočtu, rozpočtu územních samosprávných celků nebo ze státních fondů, s uvedením výše dotací a jejich zdrojů,

V roce 2023 byly přijaty dotace na provozní účely:
Poskytovatel, výše dotace:

| | |
|---|---------------|
| Ministerstvo práce a sociálních věcí ČR | 21 143 449,00 |
| Ministerstvo spravedlnosti ČR | 462 074,00 |
| Hlavní město Praha | 11 909 525,00 |
| MČ Praha 4 | 100 000,00 |
| MČ Praha 11 | 130 000,00 |
| MČ Praha 12 | 335 000,00 |
| MČ Praha 13 | 485 000,00 |
| MČ Praha 15 | 40 000,00 |
| MČ Praha 16 | 25 000,00 |
| Statutární město Mladá Boleslav | 340 000,00 |
| MAS Brdy - Vltava | 78 000,00 |
| Česká asociace streetwork, z.s. | 144 000,00 |

V roce 2023 byla vyčerpaná dotace na opravu a rekonstrukci azylového bytu ve výši 1.093.721, 70 Kč, která byla přijatá již v roce 2022, ale práce proběhly až ve 2023.

Tato dotace byla v rozvaze evidována ke 31. 12. 2022 na účtu 384.

u) přehled o přijatých a poskytnutých darech, dárcích a příjemcích těchto darů, jedná-li se o významné položky, nebo pokud to vyžaduje zvláštní právní předpis,

| Přijaté dary: | |
|-----------------------|-----------|
| Gajdučena | 12 000,00 |
| Michal Vokurka | 3 000,00 |
| Tomáš Nosek | 2 000,00 |
| Potravinová banka | 4 342,80 |
| Sport2000 | 9 000,00 |
| Sýkorová | 9 000,00 |
| Infinities | 10 000,00 |
| Emily Hasmanová | 20 000,00 |
| Tomáš Barvínek | 23 000,00 |
| Ondřej Bohuslav | 30 000,00 |
| Sociální nadační fond | 18 459,00 |



v) *přehled o veřejných sbírkách podle zvláštního právního předpisu,28) s uvedením účelu a výši vybraných částek,*

Nevyskytuje se

w) *způsob vypořádání výsledku hospodaření z předcházejících účetních období, zejména rozdělení zisku. Dále účetní jednotka uvede údaj o individuálním referenčním množství mléka11c), individuální produkční kvóty11c), prémiových práv11c) a jiných obdobných kvótách a limitech, o kterých účetní jednotka neúčtovala na rozvahových ani výsledkových účtech, protože náklady na získání informace o jejich reprodukční pořizovací ceně převýšily její významnost.*

Výsledek hospodaření za rok 2022– ztráta - byla uhrazena z vlastních zdrojů na účtu Fondy - 911

3. Informace o použitých metodách, majetku a další informace

a) *V případě majetku, který byl oceněn podle § 25 odst. 1 písm. k) zákona, nebo v případě souborů tohoto majetku podle § 42b odst. 2 písm. a), účetní jednotka uvede počet jednotlivých věcí a souborů majetku a odkaz na průkazný účetní záznam o skutečném stavu tohoto majetku, nebo přiloží seznam tohoto majetku.*

Nevyskytuje se

b) *Pokud účetní jednotka vlastní více než 10 ha lesních pozemků s lesním porostem, uvede v příloze účetní závěrky také tyto údaje*

Nevyskytuje se

c) *Další informace podle zvláštních právních předpisů (31) a podle rozhodnutí účetní jednotky.*

Nevyskytuje se

d) *přehled hmotného dlouhodobého majetku v tis. Kč*

| | <i>stav ke 31.12.2023</i> | <i>oprávky ke 31.12.2023</i> |
|---------------------------|---------------------------|------------------------------|
| <i>budovy, stavby</i> | <i>1.108 tis. Kč</i> | <i>113 tis. Kč</i> |
| <i>hmotné movité věci</i> | <i>1.970 tis. Kč</i> | <i>216 tis. Kč</i> |





**PROXIMA
SOCIALE**

Rakovského 3138/2
143 00 Praha 4 – Modřany
www.proximasociale.cz
office@proximasociale.cz
+420 277 007 280